

Álit

Hølisviðurskiptir hjá Tórshavnar Musikkskúla

Januar 2005



Innihaldsyvirlit

0.0 Formæli	3
1.0 Innleiðing	4
1.2 Arbeissetningur.....	5
2.0 Søguligt yvirlit	6
2.1 Bager Hansen	6
2.2 Hornorkestrini.....	6
2.3 Tórshavna Musikkskúli.....	7
2.4 Fritíðarundirvísingin	7
2.5 Tónleikaundirvísing í Fólkskúlanum (undirvísing í frítíðini).....	8
2.6 Musikkundirvísingarkontoin hjá landsstýrinum	8
2.7 Roynarmusikkskúlin	9
2.8 Musikkskúlin.....	9
2.9 Føroya Symfoniorkestrur	10
2.10 Musikkskúlaskipanin	10
3.0 Verandi undirvísingarrøli	12
3.1 Rundsiýing av verandi hølisviðurskiptum	12
3.2 Skansastova	12
3.2.1 Niðurstøða:.....	12
3.3 Frúutrøð	13
3.3.1 Niðurstøða	13
3.4 Høli hjá musikkskúlanum:.....	14
3.5 Bíðilisti	14
3.6 Lærarar.....	14
4.0 Hagtøl og annað tilfar	15
5.0 Hølistørvur musikkskúlans	18
5.1 Bygging av nýggjum skúla.....	18
5.2 Hølistørvur og krøv	18
5.3 Næmingatal.....	19
5.4 Høliðskrá	21
6.0 Kostnaðarætlan.....	22
6.1 Fígging	22
6.2 Kostnaðarmeting.....	22
7.0 Framtíðarútlit	23
7.1 Hvussu sær musikkskúlin út í framtíðini?	23
7.2 Vanligar viðmerkingar.....	23
8.0 Vísjón.....	25
9.0 Tilmæli.....	26
9.1 Borgarahúsið	26
9.2 Møgulig staðseting av musikkskúla	26
10.0 Dømir um Musikkskúlar og borgarahús	28
10.1 Tónleikaskúli í Kópavági.....	28
10.2 Tónleikaskúli í Hafnarfirði.....	29
10.3 Det musiske Hus í Frederikshavn	30

0.0 Formæli

Lógin um stuðul til musikkskúlar tekur støði í, at øll eru “musikalsk”, og tí hava tørv á við tónleika at greiða frá síni hugsan, sínum kenslum og hugflogi.

Tónleikurin skal eisini menna etiska hugburð næmingsins og hansara fjøllbroyttu persónsmensku við virksemi, ið bindur saman kenslur, hugsan og fimi.

Við at menna okkara fatan av tónleikinum, kann hesin verða við til at leggja støði undir eini virknari luttøku í myndanini av umhvørvi og samfelag við at miða eftir øktum lívsvirði í frítíðar-, familju-, arbeiðs- og samfelagslívi.

Við felags samanspæli kunnu sterkar og góðar upplivingar verða skaptar, so ein fær kenslu av felagsskapi og trivnað. Við at styrkja gávur næmingsins til innlivan í, hvat onnur kunnu megna, eru vit við at leggja grundarlagið undir einum musikalskum samskipti millum einstaklingar og størri eindir í samfelagnum. Á henda hátt verður kenslan av at hoyra til eitt lokalt og nationalt tónleikalív styrkt.

Fyritreytin fyri hesum er, at karmarnir eru til steðar, tí annars er ikki møguligt at skapa ta undirvísing, ið miðað verður eftir, har bæði lærarar og næmingar fáa umstøður, sum skapa tryggleika.

Ein væleydna tónleikaundirvísing er treytað av eini fjølbroyttari mentanarligari fatan av tónleikinum. Harafturat er tað sera umráðandi at skapa umstøður fyri arbeiðshættum, sum styrkir næmingsins virknu, tilvitaðu umstøður og tiltónlistarligu dygdir

Royndir sum næmingurin fær við tónlistarligum virksemi, kunnu eisini brúkast í øðrum umstøðum við skapandi og endurskapandi virksemi, arbeiði við at brúka royndirnar í øðrum høpi og gjøgnum arbeiðshættir, sum leggja dent á fatan og metan.

Umframt at læra næmingarnar fimi til at handfara eitt ljóðføri eigur unmdirvísingin eisini m. a. at fevna um

- at uppliva og virðismeta tónleikin
- at fremja áhugan fyri virknari luttøku í tónleikinum
- at fremja persónliga menning og vísa á, hvussu tónleikur kann fremja samskipti og trivna
- at menna næmingsins kenslu av samfelagsligum tilhoyri, men eisini mentanarligan og tjóskaparligan samleika

1.0 Innleiðing

Í 2003 setti Tórshavnar býráð nevnd at meta um hølistørvinin hjá Tórshavna Musikkskúla, og skuldi nevndin koma við uppskoti um loysn av verandi trupulleikum.

Í nevndini vóru:

Napoleon Nólsoy,	seinni Bo Isholm
Edvard Nyholm Debes	seinni Peder Riis
Mikael Harald Viderø	
Anfinn Norðfoss	
Jákup Simonsen	
Rúni Abrahamsen (formaður og skrivari)	

Nevndin var samd um, at skrivarin eisini skuldi verða formaður í nevndini.

Lagt var upp til nevndina at skipa fyri tí framhaldandi arbeiðinum í nevndini, men samstundis var gjørt greitt, at úrslitið av nevndararbeiðinum eigur at enda við einum álit, sum verður lagt til býráðspolitikararnar at taka støðu til.

Nevndin hevur havt 6 fundir.

Nevndin setti sær sum mál í fyrstu atløgu

- at kanna verandi hølisviðurskifti
- at lýsa tørvin
- at koma við einum tilmæli um loysn av hølistrupulleikum
- at gera uppskot um vav og bygnað
- at gera eina kostnaðarætlan

Nevndin hevur eftir førimumi roynt at lýst hesi viðurskifti so væl sum gjørligt, men nevndin veit, at ikki ber til at lýsa øll evni nóg gjølla, tí tað velst um, hvørjar ætlanir býráðið hevur, og hvussu langt tað vil ganga, og hevur hetta sjálvsagt ávirkan á endaligu avgerðina. Nevndin miðjar eftir, at ætlanin er innan fyri teir fíggarligu karmarnar, sum býráðið væntandi vil góðkenna.

Nevndin hevur við hesum álit roynt at fingið eina so skilagóða ætlan, sum til ber. Tað verður neyðugt hjá teimum, sum skulu fremja hesa ætlan, at royndir at fjølga um tey tilboð, sum ein musikkskúli kann verða karmur um, men eisini við atlitið til tað, sum eyðkennir námsfrøðiloga rákið uttan um okkum, tí hetta hevur eisini ávirkan á okkara samfelag.

Nevndin vónar, at uppskotið kann verða við til at kveikja nýhugsanir, tá ið tað snýr seg um hugskot at bøta um hølistørvin, og tá ið hugsað verður um tónleikaundirvísing – bæði fyri byrjarar og víðaríðandi í Tórshavna kommunu.

Vónandi verður hetta álit nýtt til at loysa hølistrupulleikarnar, sum nevndin, ið sett er at viðgera spurningin, hevur sett sær sum mál. Vónandi verður álitin samstundis nýtt til at loysa tær

samskiftisuppgávur, sum stinga seg upp í umrøðuni, ið standast av ætlanunum um bygging av musikkskúla.

Nevndin hevur roynt at laga uppskotið, so tað hóskar til ta skipan, sum er í gongd, men leggur samstundis upp til at skapa eina menning innan musikkskúlavirksemi.

1.2 Arbeissetningur

Arbeissetningurin er:

"At lýsa hølisviðurskiftini í musikkskúlanum í Tórshavnar Kommunu og koma við eini tilráðing"

Tað er upp til upp til nevdina at skipa fyri tí framhaldandi arbeidinum, og út frá verandi fyrirtreytum koma við eini tilráðing um bygging og eini skipan, ið kann betra um umstøðurnar hjá Tórshavnar Musikkskúla

Ætlanin er, at úrslitið av nevdararbeidinum skal verða eitt álit til politikkararnar at taka støðu til, um farast skal í holt við bygging av musikkskúla í Tórshavnar kommunu, og skal nevdin eisini koma við eini tilráðing um, hvar byggjast kann, hvussu nógv skal byggast og gera eina meting av kostnaðinum.

Bo Isholm

Anfinn Norðfoss

Peder Riis

Jákup Simonsen

Mikael Harald Viderø

Rúni Abrahamsen

2.0 Søguligt yvirlit

Tónleikaundirvísing er ikki gomul í Føroyum, og áðrenn 1900 er lítið. ið bendir á, at slík undirvísing hevur verið. Onkur hevur ivaleyst verið, ið hevur dugað at spælt upp á okkurt ljóðføri, men ikki í tann mun, at tað hevur sett síni spor.

Harafturímóti hevur verið eitt ríkt “vokalt” sanglív, tá ið tað snýr seg um sálmasang, kingosang og kvøðing.

2.1 Bager Hansen

Tann fyrsti, ið vit við vissu kunnu siga, gjørdi nakað við tónleikaundirvísing í Havn var bakarinn Georg Hansen, vanligi kallaður Bager Hansen. Hann kom av Bornholm til Havnar at baka umleið aldarskifti 18-1900. Hann var sera musikalskur og kundi spæla upp á nógv ljóðføri. Hann undirvísti í nógv ár í ymsum ljóðførum. Sambært William Heinesen kundi hann spæla upp á øll musikkinstrument, og einki er at taka seg aftur í, at hann hevur kveikt lív í tónleikaundirvísingina í Tórshavn.

2.2 Hornorkestrini

Tíðliga í 20. øld vóru hornorkestrur stovnað ymsastaðni í Føroyum. Tað fyrsta er Havnar Hornorkestrur, ið bakar Hansen fekk stovnað í 1903 undir navninum “Tjaldur”, seinni er navnið broytt til Havnar Hornorkestrur. Harmoniorkestri GHM varð stovnað í 1923 til minnis um bakar Hansen. Seinni vóru onnur orkestrur sett á stovn, men ikki fyrenn umleið 1960, kemur rættulig gongd á hornorkestrundirvísingina, og er tað havnamaðurin Ludvig Breckmann, ið er sálin aftan fyri hesa. Hann umboðaði Bossey & Hawkes. Henda fyrirøka verður roknað fyri at gera tey best umtøktu messingljóðføri. Ludvig lat orkestrini fáa hornini fyri fabriksprís, og hetta gjørdi, at nú var lætt at fáa fatur í ljóðføri fyri sámuligan prís. Hetta gjørdi, at fleiri orkestrur vóru stovnað runt um í landinum.

Orsøkin til, at horn/harmoniorkestrini eru drigin fram her, er, at her byrjar fyri ein stóran part “kvalifiserað” tónleikaundirvísing. Hægri tónleikaundirvísing frá 1950 til inn í 80árin fer, burtursæð frá Tórshavnar Musikkskúla, stórt sæð fram í horn/harmoniorkestrunum. Orkestrini settu høgt kvalifiseraðar lærarar, og tey, sum í hesum tíðarskeiði eru farin víðari undir tónleikaútbúgving á konservatoriir í okkara grannalondum komu fyri stórsta partin úr hesum orkestrunum.



Havnar Ungdómshornorkestur á konsertferð í Paris

Størsti parturin av virkseminum varð fíggað av orkestrunum sjálvum, og hetta var ein tung fíggjarlig byrða fyri tey.

2.3 Tórshavnar Musikkskúli

Í 1942 varð TórshavnarMusikkskúli settur á stovn sum ein privatur skúli, og hevði hann eitt ávíst virksemi í Tórshavn, har hann gav frálæru í klaver og streingjainstrumentum.

Frá 50unum og inn í 80árin hevði hann av og á høgt útbúnað lærarar, men virksemi hansara røkk ikki út um Tórshavn og var nakað avmarkað, helst av fíggjarligum orsøkum. Í 1985 varð virksemi hansara yvirtikið av tí nýstovnaða Tórshavnar Musikkskúla hjá Tórshavnar Kommunu.

2.4 Frítíðarundirvísingin

Í 1962 kom nýggj lóggáva í gildi í Danmark um frítíðarundirvísing, har møguleiki var at geva eina kvalifiseraða tónleikaundirvísing. Í Føroyum høvdu vit eina

kunngerð frá 1935 um Aften- og Ungdomsskoleundervisning, ið var alt annað enn tíðarhóskandi.

Í 70árunum fór so Ríkisumboðið at góðkenna frítíðarundirvísing eftir tí donsku lógini, og nú kom rættulig gongd á frítíðarundirvísingina. Undirvíst varð í øllum ljóðførum, og tilgongdin var sera stór. Tórshavnar Kvøld- og Ungdómsskúli hevði eina stóra fjøllbroytta undirvísingarskrá.

Tann 30. juni 1983 varð lógin um frítíðarundirvísing viðtikin á Føroya Løgtingi.

Omanfyri nevnda lóg gav tó ikki heimild fyri einstaklingaundirvísing. Tað føldist tí, sum um tað var neyðugt við eini serstakari lóg um tónleikaundirvísing.

Sjálvt um vit seinni hava fingið eina lóg um musikkskúlar, so eru tað mong, sum fáa umdirvísing í tónleiki sambært lóg um frítíðarundirvísing, og henda undirvísing er við til at taka trýsti av bíðilistunum hjá musikkskúlanum, tí tey, ið standa á hesum listum, fáa fyri ein part undirvísing í kvøldskúlanum.

Sambært lóg um frítíðarundirvísing skulu næmingarnir hava fyllt 14 ár, men um hugsað verður um, at næmingarnir skulu fáa sum mest burtur úr, so skal tónleikaundirvísing byrja nógv fyrr. Hetta var hjálpt upp á við skipanini um undirvísing í frítíðini (sí 2.5).

2.5 Tónleikaundirvísing í Fólkkaskúlanum (undirvísing í frítíðini)

Sambært fólkkaskúlalógina, sum var sett í gildi í 1979, bar til at geva næmingunum undirvísing í frítíðini. Sjálvt um ætlanin var, at henda undirvísing skuldi gevast í øllum lærugreinum, sum kundu savna næmingar í frítíðini, var henda undirvísing nýtt til tónleikaundirvísing, og eisini henda er við til at taka trýsti av bíðilistunum. Undirvísing í frítíðini verður framvegis givin í skúlunum.

2.6 Musikkundirvísingarkontoin hjá landsstýrinum

Í 60árunum setti landsstýrið eina ávísa upphædd á fíggjarlógina til tónleikaundirvísing. Henda upphædd var ætlað til læraralønir hjá teimum musikkskúlam, sum høvdu eina ávísa undirvísing, og til keyp av ljóðførum.

Henda skipan setti gongd á kvalifiseraða undirvísing, tí nú var partvíst fíggjarligt grundarlag fyri hesi. Hornorkestrini og kórini fingi sær venjara, og feløg fingi hjálpt til at gjalda toll av ljóðførum. Musikkskúlar vóru settir á stovn ymsastaðni í landinum, men enn var tað alt ov stór fíggjarlig byrða hjá teimum ymsu orkestrunum og skúlunum, tí tey skuldu gjalda størsta partin sjálvi, men treyðugt so, gongd var kom á, og hon helt fram.

Tá ið lógin um musikkskúlar varð viðtikin, fall henda konto burtur.

2.7 Royndarmusikkskúlin

Sum áður nevnt, so vóru nógvir trupulleikar við at fáa eina veruliga musikkfrálæru upp at standa, tí tann fíggarliga byrðan var ov stór.

Í 1981 fekk Landsskúlafyrisitingin frá landsstýrismonnunum í fíggar- og mentamállum álagt at skipa fyri einum Royndarmusikkskúla.

Skúlaárið 1981/82 vóru 2 fulltíðarstørv og 2 hálv størv sett innan Royndarmusikkskúlan – 2 størv í Havn 1/2 í Fuglafirði og eitt 1/2 starv, sum fevndi um Gøtu Leirvík og Fuglafjørð.

Áhugin fyri skúlanum gjørdist frá fyrsta degi stórus, men ógjørligt var at ganga øllum ynskjunum á mæti. Roynt varð sum best at býta peningin millum teir ymsu musikkskúlarnar. 1 000 000,- kr. til læraralønir røkk ikki langt, men fyri at fáa sum mest burtur úr vóru lærararnir settir fyri eitt 10 mánaða skeið.

Hetta árið vóru 6 lærarar settir undir royndarmusikkskúlanum. Skúlaárið 1983/84 vóru 14 lærarar í skipanini, og seinasta árið royndarmusikkskúlin virkaði vóru enn fleiri lærarar settir, men bert ein lítil partur av teimum næmingum, sum vildu hava eina kvalifiseraða tónleikaundirvísing, høvdu møguleikan.

At lærararnir vóru settir í eitt 10 mánaða skeið gjørdi, at trupult var at fáa lærarakreftir uttanífrá, og ikki var tað sørt, at teir lærarar, ið vóru settir, komu í fíggarligar trupulleikar. Royndarmusikkskúlin hevði tó víst, at neyðugt var at fáa skipað viðurskifti á økinum. At tað var neyðugt var við eini lóg um musikkskúlar var øllum greitt.

2.8 Musikkskúlin

Í 1983 varð nevnd sett at gera uppskot til lóg um musikkskúlar. Álitið varð handað Landsskúlaráðgevaranum í apríl 1984.

Nevndin hevði hugsað sær, at skúlarnir vóru skipaðir sum sjálvstøðugir kommununalir musikkskúlar, og at tað vóru kommunurnar, ið høvdu ábyrgdina, men uppskotið varð broytt soleiðis, at ein leiðari varð settur at samskipa lærarakreftirnar millum teir ymsu musikkskúlarnar, tí hildið varð, at skúlarnir ikki komu at hava nóg nógvar næmingar til ávís instrument, og neyðugt var við eini samskipan millum teir ymsu musikkskúlarnar.

7. juni 1984 kom í gildi lóg um stuðul til musikkskúlar.

Sambært hesi lóg skal skúlin geva vokal- og instrumentalundirvísing, undirvísing í samanspæli og –sangi.

Undirvísingin skal standa øllum í boði uttan aldursmark.

Lærarnir skulu hava musikkpædagogisk prógv frá musikkonservatorium ella aðra líknandi hægri útbúgving.

Tað hevur verið stór menning á økinum, síðan musikkskúlin var settur á stovn, og sum tíðin líður, gerst tað meira og meira sjónligt, at teir fysisku karmarnir um hesa undirvísing ikki er nóg góðir. Stórir tørvur er á hølum til verandi undirvísing, og hetta er orsøkin til, at henda nevnd er sett.

Tað hevur eisini verið trupult at fáa tær neyðugu lærarakreftirnar til tey ymsu ljóðførini, men sum árinum ganga, so verður hesin trupulleikin minni og minni, tí mong av teimum, sum hava fingið undirvísing í musikkskúlunum, fara víðari at nema sær hægri útbúgving, og eftir lokna útbúgving vilja tey flestu heim aftur.

2.9 Føroya Symfoniorkestrur

Skúlaárið 1984/85 mettu 2 av lærarunum við Royndarmusikkskúlan – Kanny Samleben og Magne Synnevåg – at so mikið var av musikalskum kreftum í Føroyum saman við lærarum skúlans, at grundarlag var fyri at seta á stovn eitt Føroya Symfoniorkestrur. Teir gjørdu eina roynd, sum eydnaðist sera væl, og Føroya Symfoniorkestrur hevur í mong ár verið ein fastur tåttur í tónleikalívinum í Havn, og mangir eru teir tónleikarar, sum hesi 20 árinum, orkestri hevur virkað, hava fingið íblástur til víðari útbúgving á hægri stigi.

Føroya Symfoniorkestrur má metast at vera ein náttúrligur partur av musikkskúlanum við tað, at bæði lærarar og næmingar musikkskúlans taka aktivt lut í virksemin orkestursins. Um skúli verður bygdur, eigur at vera skipað so fyri, at symfoniorkestri fær venjingarumstøður her.

1.9 Musikkskúlaskipanin

Við hesi nýggju lóg kom tónleikaundirvísingin eitt stórt fet framá, tí bert Ísland av øllum Norðurlöndunum hevði um hetta mundi eina felags lóg um musikkskúlar, og var uppskotið gjørt eftir íslenskari fyrimynd. Í hinum Norðurlöndum var samskipa tónleikaundirvísing á hesum stigi ein kommunal uppgáva. Kommunurnar skipaðu sína undirvísing eftir umstøðunum, men tað fanst tá ikki nøkur formaliserað lóg, ið kundi áleggja kommununum hesa undirvísing, sjálvst um tey seinni hava fingið slíka. Nevnast kann, at frá Danmark kom áheitan um at fáa álit, sum nevndin, ið sett varð av Mentamálaráðnum, var komin til, tí teir vóru í ferð við at gera nakað við tónleikaundirvísingina

Ikki kann sigast annað enn, at Havnin hevur eitt ríkt tónleikalív, men júst hesin áhugin er størsti trupulleikin hjá musikkskúlanum, tí bíðilistarnir eru so langir. Tørvur er á fleiri tímum, fleiri lærarum og ikki minst á undirvísingarløsum, men sum við so mongum øðrum, so seta teir figgjartiligu karmarnir nøkur mørk.

Skúlin undirvísir í 24 ymsum ljóðførum, harumframt eisini í musikkteori, høyrilæru og orkesturspæli. Skúlin á Frúutrøð hevur tann klassiska tónleikin, meðan tann rútmiski húsast í Skansastovu.

Umleið 500 næmingar fáa tónleikaundirvísing, og 22 lærarar undirvísa við musikkskúlan.

Alt hetta vísir, at tørvur er á undirvísingarløsum, tí umstøðurnar eru ikki tær bestu, sum er.



3.0 Verandi undirvísingarrhøli

Nevndin setti sær sum m. a. at kunnað seg um verandi hølisviðurskiftir og at gera eina niðurstøða sambært tí úrsliti, kanningin hevur givið.

3.1 Rundskýning av verandi hølisviðurskiftum

Nevndin varð kunnað um, at tónleikaundirvísingin fór fram í **Skansastovu**

Skúlanum á Frúutrøð

og tí varð avgjørt, at nevndin, áðrenn framhaldandi arbeiði fór fram, skuldi fara á staðið og kunna seg um viðurskiftini.

3.2 Skansastova

Skansastova verður nýtt til frálæru í rútmiskum tónleiki. Húsið er upprunaliga ein goymslubygningur, sum er umbygdur til at hýsa 6 frálæruhøllum.

Í kjallaranum er eitt stórt rúm, ætlað til størri tiltøk, t.d. bólkaundirvísing og musikkspælistovu.

Á 1. hædd eru 4 undirvísingarrhøli.

Á loftinum eru 2 høli og 1 forrúm, sum eisini verður nýtt sum eykaundirvísingarrúm.



Skansastova

3.2.1 Niðurstøða:

Sum heild er Skansastova ikki eignað til tónleikaundirvísing, sjálvst um útbyggingarnar í kjallaranum og á 1. hædd fevna um bjálvingar við ljóðisolerandi veggjum og –lofti. Hølini á loftinum eru ikki eignað til tónleikaundirvísing, men her er ikki stórvegis gjørt við ljóðviðurskiftini.

Í Skansastovu eru ov fá undirvísingarhøli, og tí verður ein millumgongd nýtt til undirvísing, sjálvt um hølið er lítið, og uttan dagslýsi.

Tann vatnrætta ljóðdoyvingin er í lagi á 1. hædd, meðan ljóðdoyvingin millum tær triggjar hæddirnar er vánalig

Lodrøtt og vatnrøtt ljóðdoyving millum hølini, skal verða í minsta lagi 60 db, (smb Bygningsreglementet 95) fyri at hølið skulu vera egnað til tónleikaundirvísing.

Umrøtt var, hvat Skansastova kundi brúkast til, um tann rútmiski tónleikurin fekk onnur egnað høli. Skotið var upp, at kvøldskúlin, verkstovur og teldutónleikur kundi húsast í Skansastovu, tí hesum stovnum tørvar høli. Møguleiki er eisini fyri, at gestalærarar kundu halda til í húsnum.

3.3 Frúutrøð

Á skúlanum á Frúutrøð eru 10 frálæruhøli. 4 í neðra og 6 á loftinum. Skúlin er bygdur í 60'inum við 4 skúlastovum. Seinni í 90'inum er høg reising bygd á tað upprunaliga flata takið. GHM hevur innrættað venjingarhøli í norðara enda og hevur kommunan fyri fyra árum síðan innrættað 5 frálæruhøli í sunnara enda.



Frúutrøð

3.3.1 Niðurstøða

Tey fyra hølini í neðra eru ljós og rúmlig og hampulig til undirvísing, tó kunnu verða ljóðtrupuleikar millum rúminum, alt eftir nýtslu. Hetta kann ikki sigast um tey nýinnrættaðu hølini á loftinum. Tann vatnrætta ljóðdoyvingin sigst at vera út av lagi vánalig og ger at hølini eru óhóskandi til endamálið. Rúminum, sum liggja í miðjuni á loftinum hava ikki vindeygu, bert takvindeygu, sum sita ov høgt og tískil ber ikki til at síggja út, bert beint upp í luftina. Hetta gongur út yvir trivnaðin fyri

tey, sum skulu starvast í rúminum. Takvindeyguni lúka harafturat ikki krøvini sum bjargingarop!

3.4 Høllir hjá musikkskúlanum:

Frúutrøð	10 høllir
<u>Skansastova</u>	<u>6 høllir</u>
Tilsamans	16 høllir

3.5 Bíðilisti

Í løtuni standa 2.714 næmingar á bíðilistanum hjá musikkskúlanum, í hesum tali ganga fleiri aftur, eftirsum tey eru uppskrivað til fleiri ljóðføri. Um tað bert er loyvt at standa uppskrivaður til tvey ljóðføri, verður bíðilistin umleið 2000

Fyri summi ljóðføri er bíðilistin so mikið stórur, at tað verður hildið at verða nyttuleyst at standa á bíðilistanum og tí søkja tey heldur privata undirvísing.

Bíðilistin skal takast við fyrivarni at næmingar móguliga standa á bíðilista, hóast at næmingurin ikki longur hevur áhugað at ganga í musikkskúlanum

3.6 Lærarar

Ein forðing fyri menning er læraratørvurin. Ikki er altíð lætt at fáa tær lærarakreftir, sum tørvur er á. Hetta ger seg serliga galdandi í undirvísingini í ávísam ljóðførum. Tí eigur at vera ansað eftir, at verkætlanin ikki verður so stór, at tað ikki er nokk av lærarum at undirvísa.

Lærararnir eiga eisini at fáa umstøður at kunna menna seg listarliga. Hetta kundi verið gjørt við, at tímatalið í starvssetanini verður býtt sundur, so at ein partur er undirvísing, meðan annar partur er samanspæl, tónasmíð, venjingar o. a.

Í løtuni eru 29 lærarar í starvi, svarandi til 15 heiltíðarstørv Undirvísingin hjá einum lærara svarar til, at lærarin hevur 40 næmingar á 30 min/viku

4.0 Hagtøl og annað tilfar

Í álitinum er neyðugt við neyvum og nøktandi hagtølum, sum kunnu lýsa gongdina. Sjálvsagt eru tøl, men um tey kunnu brúkast til nakað, er ein annar spurningur. Í hesum sambandi er greitt, at næmingatalið tey seinastu árinu fyri ein part má vera grundarlagið undir metingum og støðutakan nevndarinnar, men tølini krevja gjølligari kanning.

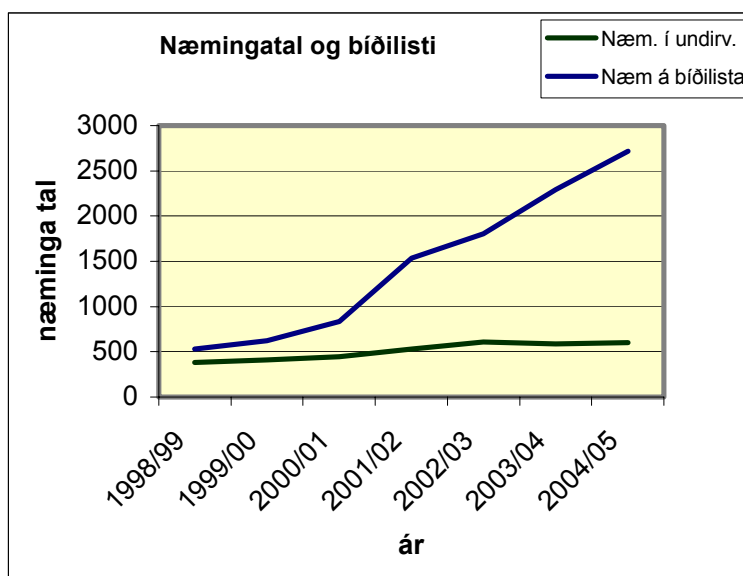
Næmingatalið hjá Tórshavnar Musikkskúla síðan 1985:

	Vikutímatal	Næmingatal	Bíðilisti
1985/86	290		
1986/87	278		
1987/88	338		
1988/89	392		
1989/90	369		
1990/91	332		
1991/92	306		
1992/93	440		
1993/94	279 ¹		
1994/95	495		
1995/96	403		
1996/97	301		
1998/99	200	382	533
1999/00	214	410	621
2000/01	231	447	832
2001/02	289	529	1534
2002/03	285	611	1802
2003/04	312	585	2295
2004/05	293 ²	603	2714

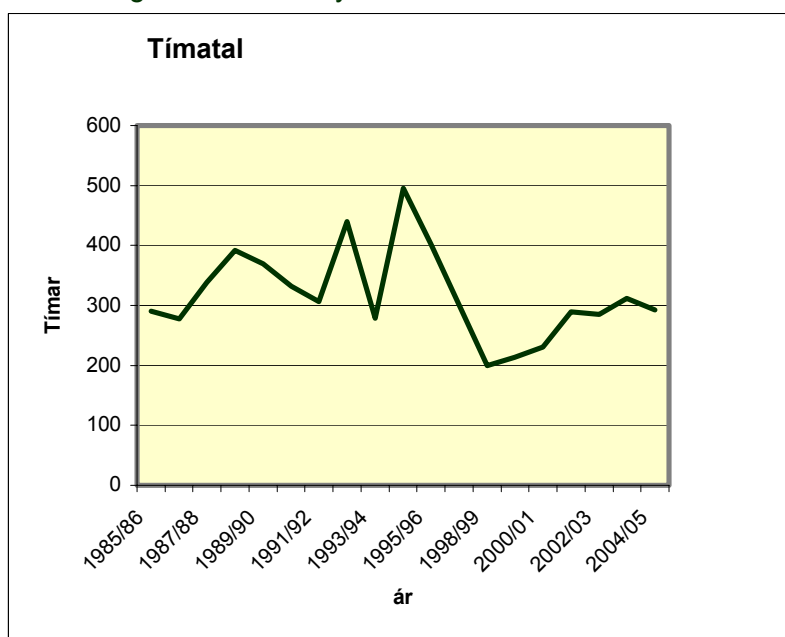
¹ Niðurskurðurin í tímum 50%

² Áðrenn 1. november var tímatalið 255

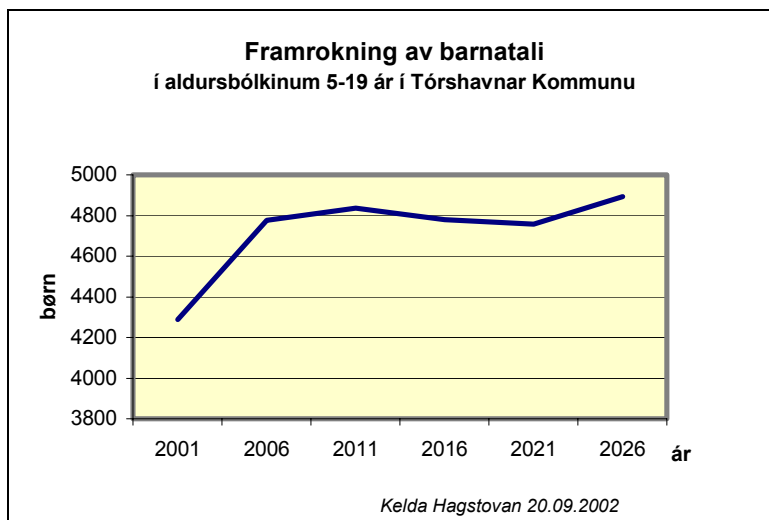
Sambært omanfyristandandi bíðilista sæst, at stórir tørvur er á tónleikaundirvísing í Tórshavnar kommunu, og tað er spell, at ikki fleiri sleppa frammat vegna hølisumstøður og læraratilfeingi.



Ivasamt er tó, um tøluni á bíðilistunum eru verulig, um móguleiki hevði verið fyri at givið teimum ta undirvísing, ið tey hava biðið um. Talið skal tí takast við einum ávísnum fyrivarni, tí vit kunnu hugsa okkum, at høvdu allir næmingarnir, ið standa á bíðilistanum, fingið tilboð um undirvísing, so hevði talið ivaleyst sæð øðrvísi út. Einki er tó at ivast í, at tørurin er stórur, og ógjørligt hevði verið at givið teimum øllum undirvísing innan teir “fysisku” og figgjarligu karmarnar, skúlin í dag hevur at ráða yvir.



Neyðugt verður at bøta um teir fysisku karmarnar, um tónleikaundirvísingin skal mennast, og skúlin kann fáa sømiligar karmar at virka undir.



Myndilin vísir at barnatalið eftir 2006 verður støðugt, um 4800 børn í aldursbólkinum 5-19 ár.

Ídag stendur meira enn helvtin av barnatalinum á bíðilistanum at spæla eitthvørt ljóðføri, meðan 14% av barnatalinum gongur í musikkskúlanum

Um málið er, at fjórða hvørt skal hava móguleika at ganga í musikkskúla, verða tað í mesta lagi 1200 børn, sum koma at ganga í musikkskúla



5.0 Hølistørvur musikkskúlans

5.1 Bygging av nýggjum skúla

Í hesum sambandi er áhugavert at umrøða, hvørji krøv musikkskúlin hevur til "býin" og hvørji krøv "býurin" hevur til musikkskúlan.

Í álitinum "Havnin – mentan og list" verður sagt: *"Teir longu bíðilistarnir geva eina mynd av tí stóra og breiða áhuganum fyri tónleiki. Børn eiga at byrja at spæla 5 – 6 ára gomul, men noyðast ofta, sum nú er, at bíða til tey verða 10 ella 11 ára gomul. Tí eigur at verða gjørt eitt miðvíst arbeiði at útbyggja tilboðini í musikkskúlanum....."*

Musikkskúlin saknar høli hjá skúlanum at ráða yvir til samanspæl og vísir á økið á Frúutrøð millum skúlan og læknaviðtaluhølini. Til rútmiska tónleikin eiga fleiri venjingarhøli at verða, soleiðis at óljóð ikki órógvar grannar. Kommunan eigur at útvega sær ljóðútbúnað, sum er lættur at seta upp og flyta, tá ið ein bólkur ella eitt kór skal framføra tónleik fyri øðrum í kommununi....."

Samanspæl og samstarv millum skúlarnar í kommununi eigur at mennast til dømis við árligum felags skúlastevnum, og kommunan kundi hjálpt við at fyrireika og fyriskipa tónleikastevnur og konsertir, so teir virknu tónleikararnir kundu savna seg meira um tónleikin og sloppi undan tíðarkrevjandi umsiting. Yvirhøvur eigur samstarvið at mennast, eisini millum listargreinir, so at tónleikur, orð, rørsla og myndir kunnu bindast saman í størri heildir."

5.2 Hølistørvur og krøv

Lærarar musikkskúlans hava gjørt eitt yvirliit yvir, hvussu tað lutfallsliga býtið millum ljóðføri, næmingar og lærarar í einum fyrimyndarligum musikkskúla eigur at vera. Býtið millum ljóðførinum gevur eisini javnvág í samanspælinum og nøktar tørvin í orkestrunum

Nevndin kom eisini til tað úrslit, at ein nýmótans musikkskúli umframt undirvísingarhøli eisni skal hava framførslohøli og høli til rørslu. Eisini var uppskot um, at álitid tók útgangsstøði í teimum ætlanum og tilmælum, ið eru nevnd undir musikkklív í álitinum um mentan og list í Tórshavnar kommunu.

Tónleikaundirvísingin er fíggjarliga krevjandi, bæði tá ið tað snýr seg um undirvísingaramboð og -høli. Tað er tí sjálvsagt, at musikkskúlin hevur eitt tætt samarbeiði við verandi stovnar, ið taka sær av tónleikaundirvísing t. d. fólkkaskúli, hornorkestrur og symfoniorkestrur.

Tað er av stórum týdningi, at skúlin hevur tómt pláss til rørslu, eins og tað má hava góðan akustikk í sambandi við tónleikaframførðslu. Eisini er neyðugt at hava bólkarúm, venjingar- og framførsluhøli.

Líka so týdningarmikið tað er at hava góð undirvísingargøli, líka so týdningarmikið er tað at hava góð og nógv undirvísingaramboð.

Undirvísingaramboðini eiga at fevna um: ljóðføri, avspælingaramboð, lærubøkur, handbøkur, nótasavn, bílæt- og ljóðtilfar. Savnið eigur at taka atlit til tónleikamentanarligt fjøllbroytni millum næmingarnar og vísa serstøðuna, ið speglar tónlistima á staðnum, og eisini eigur at fjálga um tann mentanargrip, sum kvæðini og dansurin er.

Dygdin á teimum amboðunum, ið fingin verða til vega, má verða góð, vegna tað at undirvísingi krevur, at næmingarnir merkja, at dygd er tí, teir takast við. Eisini krevur undirvísingin meira enn annað, at amboðini tola nakað av.

5.3 Næmingatal

Blokkfloyta	50
Tilsamans	50

Træblásiljóðføri	
Tvørfloyta	50
Obo	10
Fagott	10
Klarinett	50
Saxofon satb	50
Tilsamans	170

Messingljóðføri:	
Trompet/Kornet/Flugelh	50
Althorn	10
Waldhorn	10
Trombon	10
Bariton, Eufonium	10
Tuba	10
Tilsamans	100

Slagverksljóðføri:	
Trummur	40
Onnur slagverk	20
Tilsamans	60

Harmonika/accordion	20
Tilsamans	20

Ljómborð:

Klaver	175	
Keyboard	30	
Orgul	10	
Tilsamans		215

Guitar:

Guitar	70	
El-guitar	30	
Tilsamans		100

Strokljóðføri:

Violin	100	
Viola	20	
Sello	40	
Kontrabass	10	
Tilsamans		170

El-bass

	10	
Tilsamans		10

Sangur

Klassiskt	80	
Rytmiskt	80	
Tilsamans		160

Kompositión/arrangement

20

Teori/hoyrilæra v. m.

400

Tilsamans		420
-----------	--	-----

Rytmikk/musikkspælistova

150

150

Fastir bólkar, orkestrur og kór.

(Við luttakaratali)

Harmoniorkestrur	50
Messingorkestrur	30
Slagverkorkestrur	25
Violinfelagstímar	50
Kamarorkestrur	25
Big band	25
Symfoniorkestrur	60
Guitarbólkur og orkestrur	25
Klaverfelagstímar	20
Barnakór	40
Vaksnamannakór	40

Samlað tal av aktivitetsnæmingum: 2005

Viðmerkjast skal, at aktivitetsnæmingur er:
(*dømi*) um næmingur leikar violin, luttekur í strúkara-
samanspæli og gongur til teori/hoyrilæru, so telur viðkomandi
sum 3.

*Mettur tørvur í. 2004, smb. Lærararáðnum á Tórshavnar
Musikkskúla*

5.4 Hølistørvin

Vanlig og minni undirvísingar- og venjingarhøli	350 m ²
Størri undirvísingar- og venjingarhøli	300 m ²
Starvsfólkarúm, nótasavn o.l.	250 m ²
Umsiting	100 m ²
Salur og goymsla	350 m ²
Fríðkir/gongir/vesir og foyer	250 m ²

Tilsamans

1600 m²



6.0 Kostnaðarætlan

6.1 Fígging

Musikkskúlin verður fyri ein stóran part fíggaður av kommununi. Landið fíggjar 50% av læraralønunum og 100% av ferðing læraranna, meðan kommunan skal gjalda 50% av læraralønunum og halda høllir, ljós og hita.

6.2 Kostnaðarmeting

Kostnaðarmetingin er fermetraprísir fyri líknandi bygging í Føroyum, við teimum óvissum, sum ein tílik meting hevur. Í metingini er íroknað mvg, men ikki fyribils tiltøk, útgerð, fríðkan av uttanumøki, teldunet og telduútgerð.

Grundarlagið fyri prísmetingina er ov veikt til at gera eina neyva kostnaðarmeting. Fyrst skal tað gerast eitt uppskot sum neyvt lýsir hvussu nógvir fermetrar byggingin fevnir um.

Tórshavnar Kommuna hevur í teimum síðstu skúlaverkætlanunum mett at byggingin fer at kosta 18.000 kr fermeturin við innbúgvi og mvg.

Við hesum tølum fer ein møguligur nýggjur musikkskúli í dagsprísnum at kosta umleið 29 milliónir

7.0 Framtíðarútlit

7.1 Hvussu sær musikkskúlin út í framtíðini?

Tað er sjálvandi torført at geva eitt boð um, hvussu musikkskúlin sær út í framtíðini. Í hesi 20 árini skúlin hevur virkað, eru nógvar broytingar farnar fram. T.d. var óhugsandi fyri eini tíð síðan, at Suzuki var annað enn ein motorsúkla, í dag er hetta eisini ein musikkpædagogik, ið ber av øllum. Hildið varð, at óansæð hvat hendur, so vil tað altíð verða brúk fyri einum sentralum skúla, har tað mesta av frálæruni fer fram. Tað er í hesum sambandi neyðugt at hava eitt ávíst samarbeiði við fólkaskúlan, sum kann verða at taka til, og har ein grundundirvísing eigur at verða givin, meðan tann framhaldandi tónleikaundirvísingin eigur at fara fram á musikkskúlanum.

Í grannalondum okkara eru aðrar listagreinar savnaðar saman við tónleikinum, t.d. drama, tekning og myndlist. Støðað er ikki tikin til, um hetta skal verða partur av musikkskúla-virkseminum, men tað er nærliggjandi at hugsa sær, at drama onkusvegna kann verða ein partur av musikkskúlanum.

Hugsað eigur eisini at vera um, at vit eru á veg inn í eitt samfelag har frítíðin kemur at vera ein stórur partur av tilveruni. Tað ræður tí um, at næmingarnir fáa eitt positivt frítíðarítriv, so tey á ein skynsamiligan hátt stytta sær stundir og roynd seg í ymsum leikum, eins og tey, ið hava serligar gávur innan tónleik fáa høvi at roynd seg.

Eisini eiga karmarnir at vera so mikið góðir, at tað kann draga góðar lærarakreftir, sum kunnu geva næmingunum avbjóðingar og eina menning, ið gevur lívinum virði, til bjartari framtíðarvónir og dagdvøljú.

7.2 Vanligar viðmerkingar

Hugsast kann, at Tórshavnar økið um ikki so fá ár kann gerast væl størri, tað verður tí neyðugt at hugsa longur fram enn til bert dagin í dag. Ætlanir eru um at gera tunnil millum Skálafjørðin og Havnina. Hetta vil gera, at Havnin í nógvr størri mun verður miðdepilin fyri meginpartin av Føroyum. Um hetta gerst veruleiki so tekur tað bert ein 1/2 tíma at koyra úr Klaksvík til Havnar og koma meira enn 40 000 fólk at búa í einum øki, ið bert hevur ein hálvan tíma at koyra til miðbýin í Havn. Hetta kann ljóða at liggja nakað úti í framtíðini, men tá ið hugsað verður um, at um ein musikkskúli verður bygdur, so tosa vit um eitt áramál upp á eina hálva øld, og sannlíkt er, at ein slíkur tunnil kann gerast veruleiki innan eini 10 – 20 ár, so hetta er vert at taka til umhugsunar, tá ið fari verður at ráðleggja.

Eisini eigur at vera hugsað um, at tónleikur er ein partur av mentanini í býnum. Tí eigur at verða hugsað um, at skúlin eigur at fevna um tær listagreinar, ið eru tengdar at tónleikinum. Her verður hugsað um slíkar listargreinar sum drama, skapandi list, leiklist v. m.

Um vi fara at kanna søguna, so síggja vit, at tónleikur, skaldskapur og skapandi list eru nær knýtt at hvør øðrum., tí útgangsstøðið fyri hesum er hugsan, royndir, kenslur og tørstur. Eisini eru tær við at menna tey listfrøðiligu virðir gjøgnum skapandi og framburðar virkseml. Listargreinarnar fremja menning av persónsmenskuni gjøgnum virkseml, sum bera fram og binda saman hugsan, kenslur og fimi. Røddin er okkara nærmasti og mest náttúrligi musikalski háttur at greiða frá ella orðbera seg, og er sangur og annar vokalur framburður tann felags sannroynd, ið um ræður, tá ið tað snýr seg um samveru við musikalskar framburðarhættir.

Tað er tí eyðsæð, at ikki ber til at skilja hesar lærugreinar sundur, og mett verður neyðugt, at tá ið umrøða av bygging ella umbygging fer fram, verður hugsað um hesar listargreinar

8.0 Visjón

Umframt at geva undirvísing skapar ein musikkskúli lív í býnum. Verður ein slíkur bygdur mitt í býnum, kemur hann, umframt at geva undirvísing, at verða ein mentanardepil. Virksemi økist rundan um skúlan, fólk koma og fara, umhvørvið uttan um skúlan verður lívligari, hetta skapar aftur lív á øðrum økjum. Tað er tí skilabest, at ein slíkur skúli liggur so nær miðbýnum sum gjørligt

Uppliving av ymsum listfrøðiligum virðum gjøgnum ymsi sløg av list, má vera ein av grundarsteinunum, sum ein komandi musikkskúli má byggja á bæði dagliga og til hátíðarhald, so undirvísingi eisini vísir næmingunum á okkara mentanarligu eyðkenni.

Tað er eisini ein sannroynd, at góðir karmar skapa eitt gott umhvørvi og gevur bæði lærarum og næmingunum kensluna av at her er gott at verða. Tað ræður tí um, at skapa karmarnar so góðar sum gjørligt í einum umhvørvi, har næmingurin kann mennast og gerast tilvitaður um sín samleika.

Tað er upplagt at ein musikkskúli er partur av eini størri heild av mentanartiltøkum hjá Tórshavnar Kommunu

9.0 Tilmæli

9.1 Borgarahúsið

Ein arbeiðsbólkur gjørdi í 2002 eitt álit um nýtt Býarbókasavn. Har var mettt at Skálatrøð var tað mest áhugaverdasta til hetta endamálið.

Nevndin fyri musikkskúlaálitid hevur mettt, at ein komandi musikkskúli hevði ligið væl á Skálatrøð, eisini saman við einum býarbókasavni. Hesir stovnar kunnu nýta fleiri av felagsfasilitetinum, sum fyrr eru nevndir. Ein musikkskúli og eitt býarbókasavn mitt í býnum, høvdu givið býnum eitt samlingsstað, sum hevði osað av lívið.

Sum tíðin líður hevði hesin mentannardepil, sum Tórshavnar býur so nógv hevur brúk fyri, við stigvísari bygging verið eitt borgarahús til stóra gleði fyri allan býin, har musikkskúlin var ein natúrligur veitari av tónleikatiltøkum. Við góðum framfærsluumstøðum hevði býurin havt stóra gleði at tí virkseimið sum skúlin kann bjóða.

Í Tórshavn er einki konserthøli bara til tónleik. Ídag verða konsertir framfærdar í aulum, fimleikarahøllum, listaskálanum, Norðurlandahúsinum, Mullers pakkhúsi, á loftinum á musikkskúlanum og aðrastaðni har tað ber til at framføra tónleik. Býurin manglar eitt konserthøli siga flestu tónleikarar.

9.2 Møgulig staðseting av musikkskúla

Tá ið talan er um, hvar ein musikkskúli skal byggjast, so er umráðandi at atlit verður tikið til ymsi viðurskifti, og at móguleiki er fyri at nýta “facilitetir” hjá øðrum stovnum, t. d. fólkaskúlanum ella frítíðarundirvísingini, tí tað er eitt ávíst samarbeiði millum hesar stovnar. Somuleiðis eigur at havast í huga, at kunnu aðrir stovnar knýttast til skúlan har móguleiki er at gera gagn av felagsfasilitetum so sum inngongd, framfærslurúm, hitaskipan, umsiting og rakstur, kann hetta eisini lætta um tann dagliga raksturin.

Nevndin hevur viðgjørt tryggjar plaseringar. Tær eru á økinum við Frúutrøð, har verandi skúli liggur. Við endanum við Gripsvegin, móti Eysturskúlanum og á Skálatrø.



Skálatrøð

10.0 Dømir um Musikkskúlar og borgarahús

10.1 Tónleikaskúli í Kópavági



Tónlistarskúla Kópavogs, sum av nógvum tónleikaralærarum verður mettur sum ein fyrimynd fyri ein møguligan musikkskúla í Havn. Tónlistarskúlin sum stóð liðugur í 1999, er bygdur saman við "Salinum", sum er ein nógv róstur konsertsalur fyri sín framúrskarandi akustikk. Harumframt er bókasavn, náttúrusavn og listasavn í byggingini



Pláss er fyri 300 áhoyrarum til bæði konsertir, fyrilestrar og onnur líknandi tiltøk Salurin riggar væl til endamálið. At nøkur av áhoyraraplássunum eru á loftinum ger at salurin ikki virkar ov stórus til minni tiltøk

10.2 Tónleikaskúli í Hafnarfirði



Tónlistarskúla Hafnarfjarðar er bygdur við kirkjuna á havnalagnum. Byggingin umfatar umframt kirkjuna, savn, konsertsal og musikkskúli.



Byggingin, sum var liðug í 1997, liggur við útsýni yvir fjørðin

10.3 Det musiske Hus i Frederikshavn



Det Musiske Hus i Frederikshavn sum var liðugt á vári 2004 er eisini musikkskúli og konsertsalur við pláss fyri 450 áhoyrarum.

