

Tórshavnar Kommuna

Innkeyps- og útboðspolitikkur
fyri keyp av vørum og tænastrum

Innihaldsvirlit

ENDAMÁL	3
MEGINREGLUR FYRI INNKEYP Í TÓRSHAVNAR KOMMUNU	3
HVØR ER UMFATAÐUR AV INNKEYPS- OG ÚTBODSPOLITIKKINUM	3
HVAT ER KOMMUNALT INNKEYP	4
KRØV TIL INNKEYP	4
ÚTVEITAN (KAPPINGARÚTSETAN)	5
ATLIT TIL INNKEYP – CSR	5
YMISK SLØG AV INNKEYPUM	6
1. HISSINI KEYP	6
2. RAMMUAVTALUR	6
3. ÚTBOD	7
ÚTBOD – HUGSJÓNIR	8
ÚTBOD – YMISK SLØG	8
1. ALMENT ÚTBOD – ALLIR ÁHUGAÐIR PARTAR KUNNU GEVA EITT TILBOD	8
2. AVMARKAÐ ÚTBOD – AVMARKAÐUR SKARI GEVUR EITT TILBOD.....	9
3. KAPPINGARKEND SAMRØÐA.....	9
KUNNING AV ÚTBODUM	10
INNANHÝSIS ÁBYRGDARBÝTI	11
LYKLAORÐ FYRI SUCCES	12

Endamál

Tórshavnar Kommuna hevur seinastu árin verið í einari tilgongd, at fáa skipaði viðurskipti fyri innkeyp og útboð av vørum og tænastrum.

Stórar upphæddir verða brúktar á hvørjum ári til innkeyp av vørum og tænastrum, og kommunan hevur skyldu til at brúka skattaborgarans pening skynsamst.

Innkeyps- og útboðspolitikkurin ásetur, hvussu stovnar í kommununi skulu fyrihalda seg viðvíkjandi keyp av vørum og tænastrum. Yvirskipaða endamálið við innkeyps- og útboðspolitikkinum er, at peningur skattgjaldarans verður nýttur so effektivt sum gjørligt, og at innkeyp og útboð í Tórshavnar Kommunu fer fram eftir meginreglum, sum tryggja effektivitet, gjøgnumskygni og eins viðferð av veitarum.

Innkeypspolitikkurin hevur verið til viðgerðar og er samtyktur í fíggarnevndini hjá Tórshavnar Kommunu 12. november 2014.

Meginreglur fyri innkeyp í Tórshavnar Kommunu

Meginreglurnar fyri innkeyps- og útboðspolitikkinum hjá Tórshavnar Kommunu, eru grundleggjandi hugsjónirnar undir framtíðar innkeypi og skulu øll innkeyp, sum útgangsstøði, fremjast í samsvari við hesar meginreglur.

Meginreglurnar eru lýstar niðanfyri.

Virði fyri pening

Grundhugsjónin í innkeypi hjá kommununi skal til eina og hvørja tíð vera, at størst møguligt virði skal fáast fyri skattgjaldarans pening. Tað merkir, at tilfeingið hjá kommununi skal umsitast á skynsamasta hátt, og kommunan skal velja hóskandi innkeypsloysnir soleiðis, at mest virði fæst fyri peningin.

Gjøgnumskygni

Mannagongdirnar fyri innkeyps- og útbjóðingarpolitikkin, skulu leggjast til rættis soleiðis, at hesar tryggja gjøgnumskygni við tí endamálið, at veitarar, borgarar og aðrir áhugabólkar hava álit á, í tráð við kommunalu virðini, at innkeyp og útboð í kommununi eru professionel, óheft og rættvís.

Fremja og menna kapping

Kommunan skal, umvegis sín innkeyps- og útboðspolitikk, vera viðvirkandi til at skapa og menna fortreytirnar fyri effektivan marknaða, til frama fyri vinnulívið og samfelagið.

Hvør er umfataður av innkeyps- og útboðspolitikkinum

Innkeyps- og útboðspolitikkurin fevnir um Tórshavnar Kommunu og allar deildir og stovnar, ið koma undir rakstrarjáttanina hjá Tórshavnar Kommunu.

Hvat er kommunalt innkeyp

Sum partur av virkseminum og í sambandi við tænastruveitingar til borgaran, keypir kommunan vørrur og tænastru á privata marknaðinum. Hesi keyp umfata alt frá bíligum og lutfalsliga einføldum veitingum, sum t.d. skrivstovuamboð til meira samansettar og kostnaðarmiklar og vørrur og tænastru/verkætlanir, sum t.d. nýggjar skipanir innan KT og samskipti.

Kommunalt innkeyp fevnir soleiðis um allar vørrur og tænastru, sum kommunan keypir frá privatu vinnuni. Innkeyp kann fara fram á ymsan hátt, og er ofta tengt at slagnum av keypi og hvussu stóra íløgu talan er um.

Krøv til innkeyp

Høvuðskarmarnir fyri nær innkeyps- og útboðspolitikkurin gerst galdandi eru staðfestir niðanfyri. Allar upphæddir eru *uttan* MVG.

1) Keyp úr kr. 50.000 upp í kr. 800.000: Minst tvey tilboð skulu umbiðjast

Fyri keyp, sum eru úr 50.000 upp til 800.000 krónur skal kommunan seta seg í samband við í minsta lagi tveir skikkaðar veitarar fyri at fáa eitt tilboð upp á ítøkiligu uppgávuna. Útboðstilgongdin skal leggjast soleiðis tilrættis, at møguligir veitarar, fáa neyvt somu upplýsingar fyri at tryggja, at tilboð verða givin undir somu fortreytum.

Tað er eingin treyt, at uppgávan skal vera *omanfyri* kr. 800.000 fyri at vera boðin út. Tað vil siga, at í tann mun tað loysir seg kann kommunan velja at bjóða uppgávuna út, hóast upphæddin er niðanfyri kr. 800.000.

2) Keyp úr kr. 800.000: Skulu bjóðast út, men við ávísingum undantøkum¹

Øll innkeyp av vørum og tænastrum yvir kr. 800.000 skulu bjóðast út. Tilgongdin til útbjóðing er nærri lýst í avsnittinum um ymisk sløg av útboð.

3) Rammusáttmálar við virði yvir kr. 800.000 skulu bjóðast út

Ein rammusáttmáli, við einum samlaðum virði upp á meira enn kr. 800.000, eigur at vera boðin út eftir somu fortreytum, sum vanligar útbjóðingar. Er rammusáttmálin fyri t.d. tvey ár, og samlaða virðið er omanfyri kr. 800.000 eigur hann at verða boðin út. Er talan um ein rammusáttmála fyri eitt tíðarskeið, longri enn fyra ár, verður virðið roknað fyri fyra ár.

¹ Hesi undantøk kunnu td. verða tá einkarstøður gera seg galdandi, um bert ein veitari finst sum umboð fyri ávísa skipan, um veitarar ella vørrur/tænastru ikki lúka ávísar góðkenningar ella ásett krøv, um tað ikki svarar seg fíggjarliga, at fara undir eina útboðstilgongd ella um lógaráseting forðar fyri útbjóðing.

Har tað á ein hvønn hátt kann vera gagnligt, kann kommunan velja at býta eina veiting upp í fleiri vørubólkar. **Endamálið við at býta eina veiting upp, er ikki at býta upp fyri at sleppa undan einari útbjóðing, men hinvegin at geva smærri fyrirkomulag ein móguleika at luttaka í útbjóðingini**, og har við stimbra kappingina, og styrkja móguleikarnar at varðveita framtíðar kapping á økinum. Kommunan skal meta um, í hvønn mun tað er ráðiligt og skynsamt at býta eina veiting upp soleiðis, at móguleiki er, at bjóða uppá partar av samlaðu veitingini.

Samlaða útboðsvirðið skal tí vera tað sama og talan er framhaldandi um *eina* útbjóðing, men við fleiri vørubólkum. Á henda hátt kunnu einstøku fyrirkomulag bjóða seg fram at loysa samlaðu uppgávuna hvør sær, at loysa partar av uppgávuni hvør sær ella at fara saman í konsortium, og loysa samlaðu uppgávuna í felag.

Mark er tó fyri, hvussu nógv ein uppgáva kann býtast upp og her skal skynsemi brúkast. Kommunan kann tilskila sær rættin til at velja ein *ella* fleiri veitarar. Á henda hátt kann tryggjast, at innkeypini eru effektiv samstundis sum atlit verða tikin til fyrirkomulag, sum eru kappingarførar á ávísum økjum, men sum ikki megna, at veita eina breiða og samlaða veiting.

Útveitan (kappingarútsetan)

Í samband við kappingarútsetan ella útveitan, ger kommunan meting av í hvønn mun tað er skynsamt, at útveita uppgávur og tænastr til privatar veitarar, við tí endamálið, at varðveita fokus á kommunala kjarnuvirksemi innanhýsis í kommununi. Kommunan skal tí eftirkanna sínar uppgávur í minsta lagi 3. hvørt ár fyri at meta um og gera raðfestingar av, hvørjar uppgávur hóskaði kunnu veitast út.

Atlit til innkeyp – CSR

Umframt upphæddir, kunnu onnur atlit vera samfelagsgagnlig áhugamál, sum fremja burðardygg menning og grønar marknaðir, sum til dømis umhvørviskrøv, har kommunan keypir vørur, sum í síni livitíð hava betri ávirkan á umhvørvið.

Onnur krøv og atlit kunnu vera altjóða krøv og/ella góðkenningar, veitarar, ið hava eitt ávíst tal av lærlingum, starvsfólk í vardum starvi ella líknandi.

Dømi upp á serlig atlit (samfelags-, arbeiðsmarknaðar- og umhvørvisvinarlig) í kommunalum innkeyp kunnu vera:

- Keyp av umhvørvisvinarligum vørum og tænastrum (td. umhvørvisvinarligir bilar)
- Val av veitara, har samlaða dálkingin av framleiðslu og flutningi av vøruni er sum minst
- Veitarar, sum hava eina ávísa mongd av lærlingum, i mun til stødd av fyrirkomulag, kunnu nýta hetta sum kappingarparametur
- Veitarar, sum hava fólk við vardum størvum (í mun til stødd av fyrirkomulag), kunnu nýta hetta sum kappingarparametur

Ymisk slög av innkeypum

Í samband við innkeyp sum heild, verða fleiri innkeypshættir nýttir. Hvussu valt verður at keypa inn, kann vera tengt at fleiri viðurskiftum, til dømis hvør vøra ella tænasta skal keypast, hvussu stóra upphædd talan er um, hvussu nógvar fyrirøkur eru á marknaðinum og um vøran ella tænanstan javnan ella afturvendandi verður keypt. Mest vanligu nýttu innkeypshættirnir verða umrøddir niðanfyri.

1. Hissini keyp

Hissini keyp umfatar vanligu smærri keyp, sum kosta lutfalsliga lítið. Í summum førum er eisini talan um vørun og tænanstur, sum verða keyptar heldur sjáldan. Vanligu verður ikki nógv orka lögð í tílik keyp og eru hesi ofta vanakeyp.

Innkeypsmannagongdin er sostatt eyðmerkt av, at lutfalsliga avmarkað vitan verður fingin til vega um vøruna, umframt at keypt verður ofta uttan at kanna, hvat fæst á marknaðinum. Sostatt er talan um ein innkeypshátt, sum er merktur av, at eingin kapping er um vøruna/tænanstuna. Hetta má eisini metast at vera ein mannagongd, sum kann góðtakast í førum, har talan er um smærri keyp, so tíðin, kommunan nýtir at keypa inn, samsvarar við virðið á keypinum.

Tað er hugsandi, at tað eru fleiri keyp, ið koma undir hendan innkeypshættin, enn ráðiligt er. Her verður sipað til keyp, sum antin kosta lutfalsliga nógv ella keyp, sum eru heldur torskild, har kommunan eigur at leggja meira orku í at kanna, hvørjar veitingar kunnu fáast á marknaðinum og til hvønn prís. Eisini kann tað hugsast, at smærri afturvendandi keyp kunnu effektiviserast, um annar innkeypsháttur verður nýttur.

2. Rammuvtalar

Rammuvtala er ein sáttmáli millum veitara og innkeypara um keyp av vørum fyri ein ávísan prís í eina avmarkaða tíð. Slíkir sáttmálar verða ofta bodnir út. Heldur enn at vera ein innkeypsháttur í sær sjálvum, er ein rammuvtala úrslitið av einari útbjóðing, sum staðfestur ein prís fyri keyp av ávísam vørum og tænanstum.

Í einari rammuvtalu eru vanligu ikki krøv til, at ávísar nøgdir av einari vøru skulu verða keyptar. Rammuvtalar eru serliga væl egnaðar, tá talan er um vørun og tænanstur, sum verða keyptar við jøvnum millumbilum, og í lutfalsliga stórum mongdum yvir tíð.

Í høvuðsheitum eru tvey sløg av rammuvtalam. Hesi eru:

1. Rammuvtala við *einum* veitara: Avtala er gjørd um keyp av somu vøru frá einum veitara. Vanligu er keyparin bundin at keypa allar vørun og tænanstur, sum avtalan fevnir um, frá sama veitara
2. Rammuvtala við *fleiri* veitarum: Avtala er gjørd um keyp av samlíkum vørum og tænanstum frá fleiri veitarum

SKI

Rammuvtalur í samband við kommunalt innkeyp verða nógv nýttar í grannalondunum, bæði á landsplan, sum samstarv millum land og kommunu, samstarv millum kommunur og har einstakar kommunur gera rammuvtalur. Innkeypssamtak eru at finna í Danmark, sum nevnist SKI (Statens og Kommunernes Indkøbsforening). Ski hevur hópin av rammuvtalam innan øki fyri frálæru, bygging, KT- og samskifitisveiting, skrivstovuamboð, mat, orku, osfr.

Almennir føroyskir myndugleikar hava eisini atgongd at keypa umvegis SKI við at skráseta seg. Sum nú er, er hesin innkeypssmøguleikin bert nýttur til keyp av ávísam vørum og tænaðum og eru tað lutfalsliga fá, sum keypa inn við at nýta SKI sáttmálar. Ábendingar eru tó um, at nakrar vørur kunnu fáast fyri ein minni kostnað, ímeðan aðrar eru biligari at keypa á føroyska marknaðinum²

3. Útboð

Útboð kann í stuttum lýsast sum ein innkeypsháttur, har kommunan heitir á eitt størri ella avmarkað tal av veitarum um at geva eitt tilboð upp á eina ávísa uppgávu í kapping við onnur. Útboð fylgja serligum ásettum mannagongdum.

Fyri at skapa álit og tryggja veitarum javnbjóðis móguleika at bjóða upp á innkeyp hjá kommununi, er vanlig tilgongdin í samband við almennar útbjóðingar, at ávís krøv verða sett til útbjóðingarnar. Hesi krøv kunnu til dømis vera:

- Krav um, at uppgávur omanfyri eina ásetta upphædd skulu bjóðast út
- Neyvt og greitt innihald í útbjóðingartilfari (t.d. greið kunning um tað, ið uppgávan snýr seg um)
- Hvussu útbjóðingin verður almannakunngjørd (t.d. hvussu og hvar skal lýsast)
- Greiðar mannagongdir í samband við val av veitara (t.d. greið krøv í útbjóðingartilfari, greið metingarstøði, at viðgerðin av tilboðum er almenn o.s.fr.)

² KT-fyrisingin hjá landinum hevur royndir hagani.

Útboð – Hugsjónir

Í samband við eina útbjóðingartilgongd skulu tær grundleggjandi hugsjónirnar í kommunala innkeypspolitikkinum, nevniliga virði fyri pening, gjøgnumskygni og at fremja kapping vera sjónligar í allari útbjóðingartilgongdini.

Ein útbjóðing setur krøv til førleikar hjá øllum pørtum, bæði hjá kommununi og vinnuni, og er tað tí umráðandi, at útboðshátturin hóskar til ítøkiligu uppgávuna.

Tá støða skal takast til, hvør útboðsháttur verður brúktur, skulu atlit takast til:

- Kappingina
- Fjølátátni í uppgávuni
- Bygnaðin á marknaðinum
- Umsitingarligu byrðuna, sum stendst av útboðnum

Útboð – ymisk sløg

Mest vanligt nýttu og væl royndu útboðshættirnir eru lýstir niðanfyri.

1. Alment útboð – allir áhugaðir partar kunnu geva eitt tilboð

Eitt *alment útboð* er eyðkent við at allir áhugaðir partar kunnu biðja um útbjóðingartilfar og kunnu geva eitt tilboð, tað vil siga, at opið er fyri øllum at geva tilboð. Kommunan hevur skyldu til at tryggja sær, at *almenna útboðið* er væl lýst í viðkomandi miðlum soleiðis, at áhugaðir veitarar hava nóg góðar møguleikar, at verða kunnaðir um útboðið. Sí kunning av útboðum niðanfyri.

Alment útboð er ein væl egnaður útboðsháttur, tá talan er um vørur og tænastr, ið eru lutfalsliga líkar (standardiseraðar), og har kappast verður um prís. Her eigur tað at vera lutfalsliga einfalt at samanbera tilboðini.

Ein fyrimunur við *almennum útboði* er, at tað í fleiri førum er hesin útboðshátturin, sum í størstan mun tryggjar kappingina. Hinvegin kann hesin útboðsháttur vera orkukrevjandi bæði fyri veitara og kommununa, serliga tá nógvir veitarar eru. Fyri veitara, tí hesin brúkar nógva orku uppá at gera tilboð og verður kanska skildur frá longu í fyrsta umfari, tí hann ikki lýkur fortreytirnar, og fyri kommununa tí hon hevur hópinn av tilboðum, ið hon skal meta um.

Í samband við *almennum útboði*, er kommunan heilt útihýst frá at seta seg í samband við veitara um tey grundleggjandi viðurskiftini í tilboðnum. Td. um prísir, prísstøðið og stødd á avslátri. Um hesi viðurskifti verða broytt er váðin, at kappingin verður avlagað.

2. Avmarkað útboð – Avmarkaður skari geður eitt tilboð

Í samband við *avmarkaðum útboð*, hefur kommunan móguleika fyri at nýta undangóðkenning, har valið av veitara verður býtt sundur í tvær fasir. Fyrra fasan er undangóðkenning og seinna er tilboðsgevingin. Undangóðkenningin avmarkar talið av veitarum, ið geva tilboð.

Undangóðkenningin tekur stóði í teimum fortreytunum, ið verða settar fyrirkunum viðvíkjandi at skula lúka ávís viðkomandi fíggarlig og teknisk krøv³ fyri at sleppa upp í part. Minstkrøv skulu vera greitt tilskilað í útbjóðingartilfarinum. Ein fyrirk, ið verður undangóðkend, fer víðari í útbjóðingarumfarinum, og kann bjóða upp á eina verkætlan.

Ein undangóðkenning kann fara fram við at lýsa alment eftir umsóknum til undangóðkenning ella við at heita á fyrirk, sum myndugleikin metir hava førleikar at bjóða upp á verkætlanina. Tá fyrirk eru undangóðkendar, sendir kommunan eina skrivliga umbøn til hesar fyrirkurnar um, at bjóða upp á veitingina, sambært útbjóðingartilfarinum.

Ein fyrimunur við *avmarkaðum útboði* er, at eitt færri tal av fyrirkum skulu undir at gera tað umfatandi og kostnaðarmikla arbeiðið, sum krevst fyri at veita tilboð, serliga í samband við stórri verkætlanir. Harumframt er talan um, at einans tær fyrirk, sum veruliga hava førleikarnar at gera arbeiðið, eru við í metingini.

Fyrimunir við *avmarkaðum útboði* er, at kommunan kann spara útreiðslur í samband við meting av tilboðum, av tí at talið av tilboðum, ið koma inn er avmarkað. Hinvegin kann tilgongdin taka longri tíð, tí hendan fevnir bæði um eina undangóðkenningar- og tilboðstilgongd.

Eisini í samband við *avmarkaðum útboði*, er kommunan heilt útihýst frá at seta seg í samband við veitara um tey grundleggjandi viðurskiftini í tilboðnum. Td. um prísir, prísstøðið og stódd á avslátri. Um hesi viðurskifti verða broytt, er váðin at kappingin verður avlagað.

3. Kappingarkend samrøða

Tann triði hovuðsútboðshátturin er kappingarkend samrøða. Hetta er tann hátturin, sum verður minst nýttur, tí hann er best hósakilgur til heilt truplar og samansettar verkætlanir. Í kappingarkendari samrøðu hefur kommunan samrøður við móguligar veitarar og kann síðani avmarka talið av veitarum í so fall, at hetta er nóg mikið at fremja kappingina. Kommunan skal síðani í framhaldandi samrøðum biðja fyrirkurnar lýsa, hvussu teir ymsu partarnir av uppgávuni kunnu loysast. Tá kommunan hefur nóg mikið av upplýsingum/uppskotum til loysnir fyri at lýsa og avmarka verkætlanina, kann arbeiðið vera boðið út millum somu fyrirk, sum hava verið við í samrøðunum. Tað skal viðmerkjast, at hóast talan er um áhaldandi samrøður við fyrirk er “sjakring” bannað. Sjakring er ein mannagongd, har myndugleikin, eftir at tilboð eru komin inn, letur upp fyri móguleikanum at broyta tilboð og fer sostatt inn í samráðingar við nakrar fyrirk um t.d. at broyta prísir.

³ Til dømis viðkomandi royndir frá líknandi verkætlanum, at fyrirkan hefur móguligar kravdar góðkenningar osfr.

Innan ES verður hesin formur einans nýttur í heilt serligum førum. Her kann talan vera um uppgávur, sum eru sera truplar at lýsa, t.d. tí myndugleikin ikki hevur møguleika at vita, hvussu uppgávan verður loyst tekniskt ella tí tað ikki ber til at greina váðabýtið ella fíggarligu samansetingina av uppgávuni.

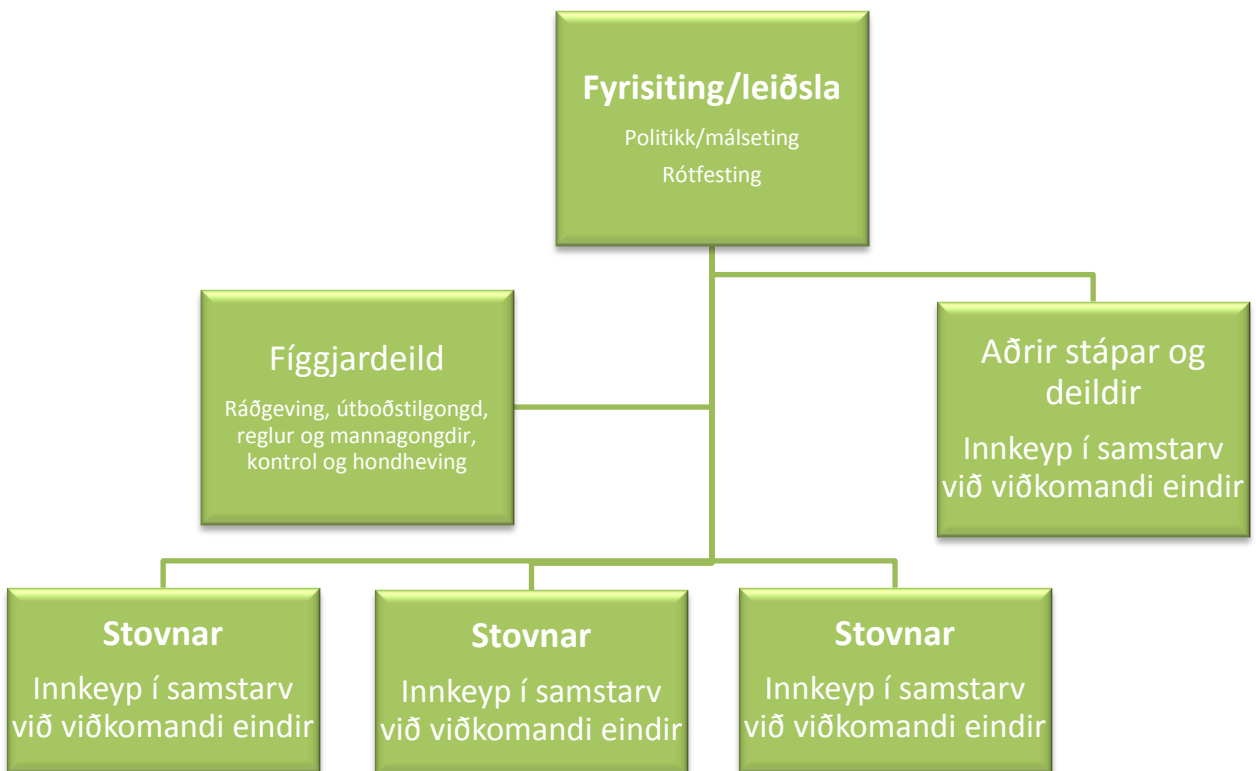
Kunning av útboðum

Allir viðkomandi partar eiga at fáa møguleika at kunna seg um almennar útbjóðingar. Kommunan hevur tí ábyrgd av og skal tryggja, at eitt alment útboð er nóg væl lýst.

Tað er ráðiligt, at miðlaætlanin, ið hevur til endamáls, at kunna um alment útboð, verður samansett soleiðis, at hon røkkur út til ein so breiðan og viðkomandi skara sum gjørligt.

Fyri at miðsavna allar útboðslýsingar og tilhoyrandi tilfar á einum stað, og sum liður í at geva allar veitarar og áhugaðar partar líka atgongd til almenn útboð verður ein útboðsheimasíða sett upp fyri Tórshavnar Kommunu. Útboðsheimasíðan skal somuleiðis tryggja, at øll tilgongdin í samband við almenn útboð og tilboðsveitan verður elektronisk.

Innanhýsis ábyrgdarbýti



Lyklaorð fyri succes

Tá hugt verður at kanningum, sum kommunur í grannalondum okkara hava gjørt ella hava latið gera, eru ávís tilmæli, ið eru afturvendandi fyri at uppnáa eina effektiva skipan av innkeyps- og útboðsuppgávuni. Hesar eru millum annað:

Innkeypsmálsetning

Orða greiða málsetning og tryggja at leiðslan rótfestir hesa.

Sjónliggerð innkeyp og útboð

Staðfesta hvørji økir skulu vera partur av innkeyps- og útboðspolitikkinum og sjónliggera hesi innan- og uttanhýsis. Ger eina móguliga útboðsætlan, so móguligt verður at fylgja upp.

Gjøgnumskygni

Mannagongdin fyri innkeyp og útboð skal vera væl umhugsað og fyrireikað, lætt atkomiligt og lætt at skilja. Greið vegleiðing skal fyriliggja um, hvussu útboð fer fram, hvat verður væntað av tilboðsgevarum og hvat dentur verður lagt á, tá valt verður millum veitarar. Gjøgnumskygni skal tryggja, at allir brúkarar hava álit á innkeyps- og útboðspolitikkinum.

Foreinkling

At innkeyp og útboð av produktum og tænastráttum er so foreinklað sum gjørligt. Endamálið við foreinkling er at gera tað lættari og harvið effektivari fyri báðar partar at hondheva keypsavtaluna.

Bindandi avtalur og vav

Ger bindandi avtalur og placera ábyrgd fyri avtalurnar. Bæði bindandi avtalur og foreinkling stuðlar uppundir at økja um vavið á avtalunum, og harvið uppnáa effektivisering og lægri kostnaða.

Fokus á innkeyp og útboð

Set fokus á innkeyp og útboð í bygnaðinum. Ger eina greiða arbeiðs- og ábyrgdarfordeiling. Í samband við útboð verður rátt til at taka brúkarar við í samband við kravspecifisering og ger av útboð.

Førleikar og upplæring

Tryggja at starvsfólk, ið fáast við innkeyp hava neyðugu førleikarnar, at yvirhalda veitaraavtalur. Tryggja at neyðug kunning og upplæring verður gjøgnumført á øllum viðkomandi stovnum.

Lyklaorð

Innkeypsstrategi - Sjónliggerð innkeyp og útboð – Gjøgnumskygni – Foreinkling – Bindandi avtalur og vav – Fokus á innkeyp og útboð – Førleikar og upplæring