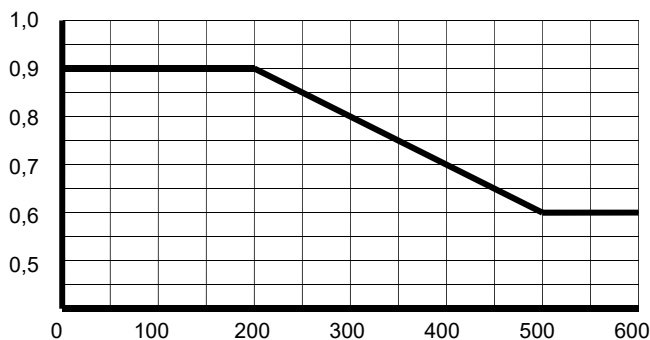


§ 5. Ásetingar fyri umráðispart A1 í 3. grundumráði

- 1 Umráðisparturin verður lagdur til stakhús. Eftir serloyvi frá byggivaldinum kunnu eisini byggjast tvíhús, raðhús og tílíkir bústaðir fyri eitt húski. Stakhús og tvíhús kunnu eisini hava eina minni íbúð, ið tó ikki kann frábýtast sum eigaraíbúð.

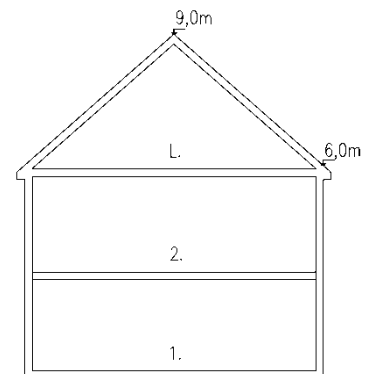
Í sambandi við bústaðarøki kann byggivaldið geva serloyvi til annað virksema sum handlar, smærri vinnuvirki og stovnar, ið natúrliga hoyra býlinginum til, treytað av, at hetta ikki er til ampa ella spillir dámin á økinum sum sethúsabýlingur og sum lúka treytirnar í flokking av vinnuvirkjum í Tórshavnar kommunu.

- 2 Virkini skulu kunna flokkast í umhvørvisflokki 1-2 sambært reglum hjá Tórshavnar kommunu.
- 3 Grundstykkini skulu vera í minsta lagi 500 m² fyri stakhús og 300 m² fyri hvønn partin av tvíhúsum ella raðhúsum. Fyri raðhús kann ein partur av minstuvíddini verða lagdur sum felagslendi, tó í mesta lagi 100 m² fyri hvørt grundstykki.
- 4 Útstykkning verður einans loyvd sambært útstykkningarætlan fyri eitt natúrligt avmarkað øki.
- 5 Byggistigið skal ikki fara upp um 0,3.
- 6 Nýtslustigið skal ikki fara upp um 0,6 fyri stakhús og 0,7 fyri tvíhús, raðhús og íbúðir. Tó kann tað fyri grundstykkir til stakhús, sum eru 200 m² ella minni, fara upp til helvtina hægri og fyri stykkir millum 200 m² og 500 m² verða sett javnt minkandi soleiðis, sum mynd 3 vísir.



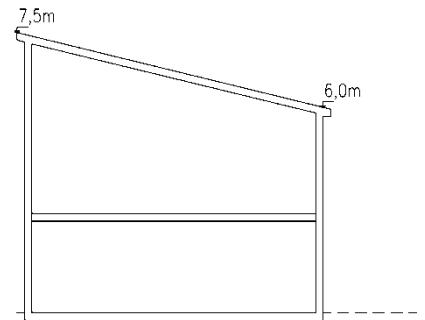
Mynd 3

Tórshavnar kommuna hevur gjørt eina reglugerð um flokking av virkjum, sum ásetir fjarstöðu, ið mett verður at vera neyðug millum viðkomandi virkir og bústaðarøkir. Hendan reglugerð er góðkend av býráðnum 19. februar 2009 mál nr. 2007-1253



- 7 Hús skulu ikki verða bygd við meira enn tveimum hæddum umframt nýttum lofti. Kjallari verður roknaður sum húshædd.

- 8 Hús við vanligari mønureising skulu ikki vera hægri enn 6 m til hægsta punkt við útvegg og 9 m til mønuna.
- 9 Verða hús bygd við einvegis takhalli ella sløttum taki, skal tann lægra síðan ikki vera hægri enn 6 m til hægsta punkt við útvegg og tann hægra síðan ikki vera hægri enn 7,5 til hægsta punkt við útvegg.
- 10 Í serstakari byggisamtykt kann, fyri eitt natúrligt avmarkað øki, verða loyvt at byggja íbúðir.
- 11 Í serstakari byggisamtykt kann, fyri eitt natúrligt avmarkað øki, verða loyvt at grundstykkini til stakhús eru minni enn 500 m², tó í minsta lagi 400 m².
- 12 Í serstakari byggisamtykt kann, fyri eitt natúrligt avmarkað øki, verða loyvt at víkja frá ásetingunum í stk. 5, 6, 7, 8 og 9.
- 13 Loyvd skelting í hesum umráðisparti er sum víst á talvu niðanfryi og sambært reglum hjá Tórshavnar kommunu



Ásetingin loyvir ikki, at serstøk byggisamtykt verður gjørd fyri at broyta eini sethús til eitt íbúðarhús.

Natúrligt avmarkað øki í mun til lendi, skap, mørk (t.d. vegir) bygging, dámin í økinum o.a.

Tórshavnar kommuna hevur gjørt eina skeltisreglugerð, góðkend av býráðnum 19 september 2024 mál nr. 22/02144

	Tænastu- skelti	Lýsingar- skelti	Vinnu- og stovNSSkelting
Aktiv skelting			
Passiv skelting	x		x, einans "Skelti- virki í eignum bústaði