



Eystara Havnaði heildarættlan

Uppskot 67942, november 2021

Innihald

1. partur - Býarvækstur	3
<i>Havnaøkið í dag</i>	4
<i>Havnaøkið fyrr í tíðini</i>	5
<i>Havnaøkið viðkast</i>	6
<i>Havnaøkið í framtíðini</i>	7
2. partur - Útbygging av Eystara Havnaøki	8
<i>Støðumynd - fult útbyggt uml. ár 2040</i>	9
<i>Løg í býnum</i>	10
<i>Sambond og pláss/býarrúm</i>	11
<i>Øki 1 - Havnargøta</i>	12
<i>Øki 2 - Kongabrugv - Tjóðleikhús - Bursatangi</i>	13
<i>Øki 3 - Farstøð</i>	14
<i>Øki 4 - Havnafrontur</i>	15
<i>Sóldiagramm og uppihaldsøki</i>	16
<i>Vindrósa og diagramm fyri lívd</i>	17
<i>Stigvís útbygging, við fyribils uppmarch øki</i>	18



Býarvækstur

Havnaekið í dag



Stöðmynd 1:2000

Söguliga býarmenningin

Eystara Havnalag er partur av einum stórra øki í havnalagnum. Hesi øki eru serliga frá Skansanum, inn í Eystaru Vág, Vestaru Vág, yvir móti Sandagerði og út til báthylin á Argjum. Í verandi løtu verður Eystara Havnalag bygt longur suður um verandi Mola. Støddin á hesum øki er umleið 175.000 fermetur umframt økið, sum er nevnt omanfyri, á 32.000 ferm.

Økið vestanfyrri saman við Skálatrøð er eisini í stórra broyting. Skálatrøð er umleið 10.000 ferm. Hetta økið er í dag parkering til Miðbýin. Økið millum bedingina við Skipasmiðjuna og LSH er í løtuni umleið 65.000 ferm. Hetta økið inniheldur eisini Álaker og ein framtíðar bátahyl.

Skipasmiðjan er enn inni í býnum, men væntandi fer hetta virksema at liggja betur inni á Skálafirðinum í framtíðini, tí væntast kann, at MEST savnar sítt virksema, tí MEST eigur bygningar, bedingar har inni eisini. Í løtuni er virksema í økinum longu rættiliga differentierað við skipasmiðju, landingarmiðstöð, trolvirki, bátahyli, neysti, róðrarneysti, skrivstovum og oljugoymslum, verkstöðum hjá TH, frítíðarvirksema og matstovuvirksema í gomlum Bacalao bygningum, við Setrinum, Hugskotið og við øðrum virksema í Sjóvinnuhúsinum.

Molin og nýggja økið á Molanum er við at verða býtt millum tvær fyrirkur, sum eru Eimskip úr Íslandi og Smyril-Line. Serliga Molin er við at gerast eitt øki bert til Smyril-Line, sum hevur ætlanir um terminalbygging og annars at savna sítt virksema á Molanum. Molin og økið, sum er uttanfyri

verandi Havnaskrivstofu, eru í dag hegnað av, og vaktarhald er á.

Havnin er broytt nógv seinastu 100 árin. Sum diagrammini vísa á síðu 5 og 6, hava Eystara Vág og Vestaru Vág verið meira útsettar fyrri summum ættum, men síðan Molin er bygdur, hevur verið meira kyrt, serliga á Eystaru Vág; og saman við havnabyggingum á Vestaru Vág, er eisini blivið pláss fyrri stórra bátum og skipum at liggja trygt.

Havnaútbyggingar vilja væntandi verða til allar tíðir. Í løtuni eru vit í eini tíð, har serliga bingjuskip og ferjur av ymiskum slagi verða stórra og stórra. Umskiping er blivin meira vanlig, og stóra bila-, buss-, lastbila- og traileratalið ger, at tørvur er á stórum parkeringsplássum og økjum til bíðiraðir. Eisini er ferðavinnan vaksin nógv seinastu árin, og hevur hetta verið sjónligt við flutningi sjóvegis.

Hesi viðurskifti eru ikki serføroysk. Hetta er ein gongd í flestu londum, býum og havnum kring okkum. Býir gera stórar havnir, sum framhald av verandi havnum, og eisini verða nýggjar havnir gjørdar, sum røkka til býirnar við nýmótans vegum v.m.

Havnaøkið fyrr í tíðini

1900

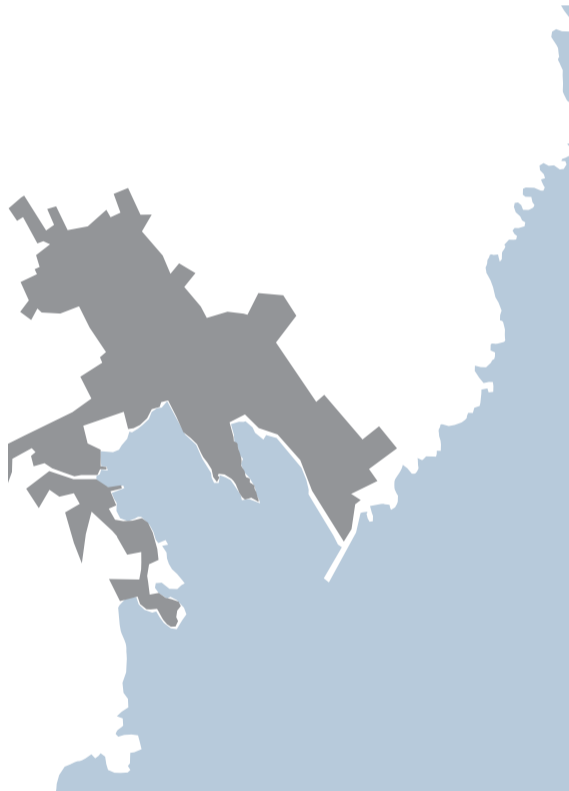
Áðrenn 1900 var Havnin ikki stór, men tá fiskiskip byrja at koma til Føroyar við ymiskum avleiddum virkseimi, veksur Havnin og havnaøkini. Nakað av atløgubryggjum eru tó á Eystaru Vág og nakað meira á Vestaru Vág.



Yvirlitskort 1:20000

1938

Kortið frá 1938 vísir, at Havnin er sera nógv vaksin hesi árin, sum eru liðin síðani árskiptið.



Yvirlitskort 1:20000



Støðumynd, friðað øki á havnaøkinum 1:4000

Søguliga býarmenningin

Økið hevur havt skiftandi virkseimi gjøgnum tíðirnar. Serliga seinastu 50 árin er nógv virkseimi flutt burtur frá økinum, meðan tað í størri mun hevur verið og framvegis verður brúkt til samferðslu á sjógv og landi. Serliga hevur virkseimið frá Norrønu og Farstøðini havt tørv á økinum. Farmaflutningur er eisini, men serliga í tí úttara partinum á Eystaru Bryggju.

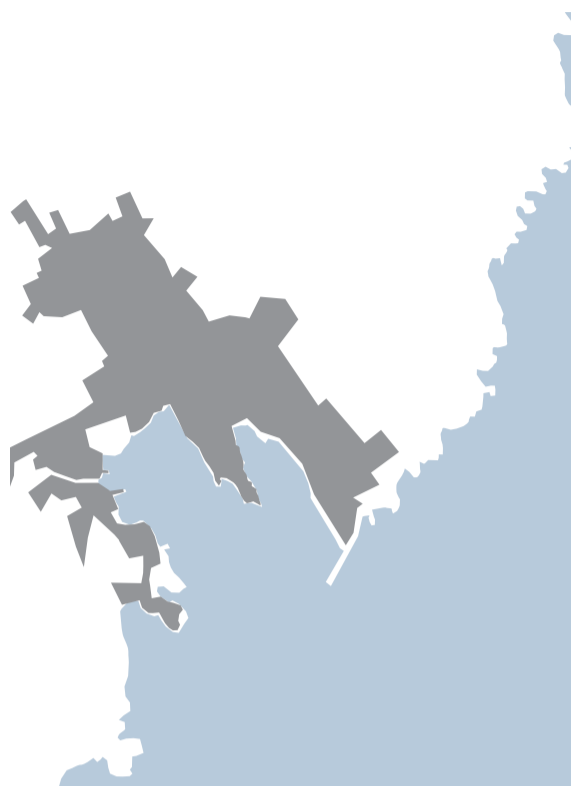
Tær broytingar, sum verða framdar á havnaøkinum í dag, flyta stórar partar av hesum virkseminum longur burtur frá býnum og frígeva økið til býin at venda sær og vaksa oman móti sjónum.

Økið millum Kongabrunna og til og við Havnaskrivstovuna er í dag umleið 32.000 fermetrar tilsamans. Í økinum liggja nakrir bygningar, sum hýsa Farstøðini, frakthølum, TAKS og Havnaskrivstovu. Eisini er nakað av bingjuvirkseimi og stór parkeringsøki.

Í dag er ættanin, at verandi virkseimi partvís heldur fram. Hetta er serliga virkseimið við innlendis ferðslu, bæði á sjónum og á landi (bussi). Fraktparturin verður fluttur út í nýggja havnalagið, sum er við at gerast liðugt. Hetta frígevur nakað av økinum innan fyri Havnaskrivstovuna. Samstundis flyta eisini ferðamannaskipini, bæði Norrøna og onnur ferðamannaskip, longur út á Molan, væntandi saman við TAKS. Hetta lættir um at planleggja nýggja økið, bæði í mun til nýtslu og byggihátt, og serliga atkomuviðurskipti hjá bleytum ferðandi.

Kortini á síðu 6 og 7 vísa verandi støðu við nýggjastu útbygging av Eystara Havnaøki. Á myndini sæst, at verandi (ytri) Ringvegur, sum gongur fram við Strond og endar vestanfyrir við Landssjúkrahúsið, bindir í tann innara Ringvegin, ið gongur niðan við Jónas Broncksgøtu og yvir til J. C. Svabosgøtu. Hetta hongslíð, sum í dag er við Skansan á Eystara Havnalag, hevur sera nógv ferðslu, tá ferjur, ferðamannaskip og fraktskip liggja við bryggju.

Havnaekið víðkast



Yvirlitskort 1:20000

1974

Tíðin eftir 1950 hefur sera nógv byggivirksemi, og veksur býurin nógv. Eisini er meira virksemi á kai'ini, og verða báðar vágirnar meira kyrrar, tá Molin verður gjørdur til tað, vit kenna í dag.



Yvirlitskort 1:20000

2006

Tá 'Nyhavn' parturin sunnan fyri Molan verður gjørdur, er hetta veruliga fyrstu ferð, at útfyllt verður til annað enn atløgubryggju og/ella fyri at fáa kyrru innanfyri.

Nú eru bingjurnar komnar, og verða bygningar fluttir longur út á sjógv. Nýggi máttin at avskipa við Ro-Ro skipum, trailerum og bingjum við tilhoyrandi stórum kranum setur nýggj krøv til vavið á havnaekinum.



Útbyggingar fyri framman 2021- (ikki máttfast)

Havnaekið, eitt livandi vakstrarøki - Framtíðin

Samstundis sum hetta samferðsluhongsið, ið bindir býin við restina av landinum og útheiminum, er sera væl staðsett, so veksur tørvurin á at kunna dagføra og differentiera ferðsluna við tryggum og vøkrum loysnum.

Ofta verður framtíðin hugsað sum 30 ár fram. Hetta er tó rættiliga stutt, tá hugsað verður um at framtíðartryggja eina havnabygging ella at framtíðartryggja ein bý. Bygging á eini havn, sum er til frakt, er møguliga ikki bygging, sum stendur leingi, men anleggsarbeiðið, sum bygningar standa á, er gjørt fyri framtíðina. Hetta merkir, at vit ofta síggja, at bygt verður afturat verandi havnabygging, tí virksemið veksur ella verður útint á nýggjan hátt við størri skipum og størri kranum og størri trailerum og so víðari.

Soleiðis verður eisini hjá okkum, og tí kunnu vit loyva okkum at hugsa longur fram í tíðina. Havnabyggingin, sum nú er í gongd, er longu ov

lítill. Serliga parturin á landi til bygningar, ið eru beinleiðis havnavirksemi (primerir), men eisini parturin til avleidda vinnu (sekunder), sum nærur einki øki hefur. Hetta kann møguliga loysast næstu 30 árin við at byggja longur norður, men kemur hetta ikki at loysa næstu 100 árin ella 300 árin (sum er tað, vit vænta okkara byggingar skulu standa). Tí má hugast um, hvussu vit byggja (útbyggja) nú, tí tað verður ein partur av býnum um 30 ár, 50 ár, 100 ár, 300 ár..

Verandi havnaeki til skiparakstur, frakt og skipaferðslu er umleið 200.000 ferm og verður brúkt til skip og skiparakstur av ymiskum slagi, ið beinleiðis hoyrir til skip og hav (primer). Hetta økið kann møguliga vaksa við 60-70.000 fermetrum norður frá nýggja økinum við Molan á Eystara Havnalag. Tvs. ein øking á umleið 30% fyri 30 ár. Tað er væntandi ikki nøktandi.

Havnaøkið í framtíðini



2021

1. 15.000 m² (Frá Kongabrágv til Havnaskrivstovu)



2030

1. Útbygging Eystara Havnalag
2. Vestara Havnalag 20.000 m²
3. Parkeringstunnil



2070

1. Skálatrøð 7000 m²
2. Viðarnes 30.000 m²
3. Sandagerðisnes 30.000 m²
4. Parkeringstunnil



2100

1. 56.000 m² (fram við Molanum)
2. 65.000 + (norðureftir)
3. Parkerings- og ferðslutunnil
4. Íbínding í Ringvegin

Útbyggingar í framtíðini

Havnir skulu framtíðartryggjast, men søgan sigur okkum, at hetta kann vera tortørt at gjøgnumføra. Flestu havnir hava, orsakað av skiftandi tíðum, ein lokadag. Hesin kann verða um 5 ár, 10 ár, 30 ár, 100 ár ella longri. Orsøkirnar kunnu vera so mangar.

Tá virkseimi verður flutt til meira nýtímanst havnir, verða nøkur øki tøk til annað virkseimi. Um vit hyggja eftir londum, býum og havnum kring okkum, so brúka býir aloftast økini til hesi 4 endamál. 1. Farstøðir (møti millum skip, bussar, hýruvagnar, fólk), 2. Mentanarbygging (tjóðarbygging), 3. Havnafront við blandaðum virkseimi (samleikin hjá býarpartinum og býnum) og 4. Býargerð (býarvøkstur), har blandað virkseimi frá býarfunktiónum fær rúm.

Hetta er eisini galdandi í Tórshavn. Býurin, har hann fær umstøður til tess, vendir sær á móti sjónum. At býurin vendir sær móti sjónum fer helst eisini at verða galdandi um 30 ár, tá størri automatisering av havnafunktiónum gerst møgulig enn í dag. Hesar broytingar, sum henda spakuliga, mugu vit taka í álvara, og skulu vit longu nú hugsa víðkan av verandi havnaøki sum ein nátturligan part av framtíðar býnum Tórshavn. Har bingjur eru í dag, verða fólk um 100 ár. Eingin ivi um tað.

Útbygging av Eystara Havnaði



Støðumynd - fult útbyggt uml. ár 2040



Støðumynd 1:2000

Nýggi býarparturin á Eystara Havnaøki

Í sambandi við at Tórshavnar Havn flytur sitt virkseimi út á nýggju Eystaru Bryggju, verður økið spakuliga yvirtikið av býnum, sum kann vaksa oman móti Skansanum. Býarparturin verður tættbygdur við góðum sambondum og vardum plássum, sum gera upphald møgult á øllum árstíðum og tíðum á degnum. Tann parturin, sum er minst ávirkaður av hesi transformatiónum ella flyting, er Havnargøta, sum liggur millum Kongabrúnna og Skansan. Havnargøta verður eitt framhald av intima býnum við sínum mongu ymsu handlum og støðum. Strekkið er umleið 200 metur langt, og verða her staðsettar býarfunktiónum við nógvum útvendum virkseimi í veghædd. Sum skurðurin vísir, so er ætlanin, at skrivstovur og íbúðir ikki vera í veghædd. Støddin á byggingini er umleið 3.000 ferm, sum kann byggjast í trimum hæddum, t.v.s. 9.000 ferm, um loftið telur við. Tjóðleikhúsið ella eitt stórt mentanarhús er staðsett millum Havnargøtu og lítla havrúmið móti Tinganesi. Tjóðleikhúsið er umleið 2.150 fermetur niðri á lendum og kann byggjast í tveimum og trimum hæddum.

Høgi parturin hýsir scenutorinnum. Bursatangi verður víðkaður nakað, soleiðis at her verður eitt stórt pláss til ymisk uttandura tiltøk saman við økinum við Kongabrúnna. Eisini er eitt lægri liggjandi pláss við sjóvarmálan, sum kann vera til ymisk havítriv(virkseimi).

Farstøðin og tekjaða plássið binda saman ferðsluna í økinum og leiða ferðandi til og frá stórru skipunum, sum koma at liggja úti á Molanum. Bygningarnir við Farstøðina, sum eru triggir í tali, eru umleið 1.600 fermetur á lendum og kunnu byggjast í 2 hæddir, um veghæddin er høg, og annars við trimum hæddum. Hesir bygningar kunnu vera til virkseimi, sum er tengt at ferðavinnu og ferðasambandi innanlanda og uttanlanda.

Fjórði parturin av byggingini er síðan móti sjónum millum Tjóðleikhúsið og Havnaskrivstovuna og millum sjógvin og Farstøðina. Hesir bygningar eru øðrvísi enn bygningarnir við Havnargøtu, tí hesir eru størri í vavi og nakað hægri. Hesir hýsa eisini savnandi og útvendum býarfunktiónum eins og Havnargøta. Tó verður støddin fyri hvørt grundøki í minsta lagi 4 ferðir støddina á grundøkjunum við Havnargøtu. T.v.s. umleið 20 x 20 metur móti umleið 10 x 10 metur á Havnargøtu. Tey trý byggjökini variera eitt sindur í stødd, frá 2.200 til 2.900 fermetrar. Samlaða støddin á byggingini móti sjónum verður umleið 7.000 fermetur, sum kunnu byggjast í fýra og fimm hæddum. Býarparturin kann útbyggjast í stigum og eftir tørv. Hetta er betur lýst á næstu síðu og á síðu 13 í sambandi við byggingina framvið kaikantinum.

Løg í býnum



Løg í býnum - Hierarki og Horisontalitetur skapa dynamikk

Tá løg verða løgt afturat verandi býi, eiga greiningar at siga okkum, hvussu lutfallið er, hvussu lutfallið verður, og hvussu lutfallið og differentieringin millum hesi ynskist fyri framtíðina av øllum løgunum, sum hoyra til býin.

Hesi løg eru serliga í mun til tey fólk, sum búgva í býnum, men eisini til tað virksema, sum ger býin áhugaverdan at liva í umframt tryggan at ferðast og virka í fyri ymsu samfelags- og aldursbólkarar.

Tá býarpartar við hesi støddini, sum talan er um á Eystara Havnalag, verða planlagdir, er týðningarmikið at fáa eitt gott lutfall millum útvenda vinnu í niðastu hædd, við arbeiðspláss, møguliga stovns- og/ella mentanarlíknandi bygging (ið øll hava atgongd til) og bústaðir. Eitt gott

lutfall millum hesi kann tryggjast við, at økið verður útbyggt í stigum, soleiðis at nýggi býlingurin kann tillagast til skiftandi viðurskifti og tørv.

Støðmyndin á síðu 9 visir ein fult útbygdan nýggjan býarpart á Eystara Havnalagi. Hvussu henda útbygging kann gerast í stigum er víst her. Økini 1, 2, 3 og 4 hava øll partvísan parkeringskjallara, sum kann nøkta tørvin á økinum. Parkeringskjallari kann eisini byggjast í stigum, og er uppskotið uppbyggt við 3 parkeringskjallarum, sum tó eru samanbundnir og hava somu inn- og útkoyring.

Sambond og pláss/býarrúm



Grönt og Blátt samband kring býin, bundið saman við plássum

Sambandið millum býin og frá Kongabrunni og út til sjóvarmálan við Skansan kann gerast samhangandi, áhugavert og trygd fyrir bleytu ferðsluna.

Ætlánin er at grøna sambandið (landslagið) á Skansanum skal vaksa út á tøkini, sum eru vestanfyrri Skansan. Millum Skansan og tøkini verða lagdar gongubrúgv, sum eru stöð, har fólk kunnu steðga á og síggja oman og niðan eftir býnum og landslagnum. 'Grøna leiðin' kemur út á takið oman á Farstøðini og stóra plássinum, sum er partvís undir taki. 'Grøna leiðin' knýtir saman økið Yviri við Strond, Skansan og Farstøðina/ samferðsludepilin.

'Grøna leiðin' fer niður á lendið, har eitt minni sentralt pláss er staðsett.

Hetta plássið bindir saman nýggja Tjóðleikhúsið og býlingar við góðari lívd til upphald. Hetta pláss er vart fyrri bilaferðslu og tungu ferðsluni, sum fer út á Molan. Hetta minna intima plássið, er bindilið millum grønu leiðina og bláu leiðina, sum heldur leiðina fram við sjónum.

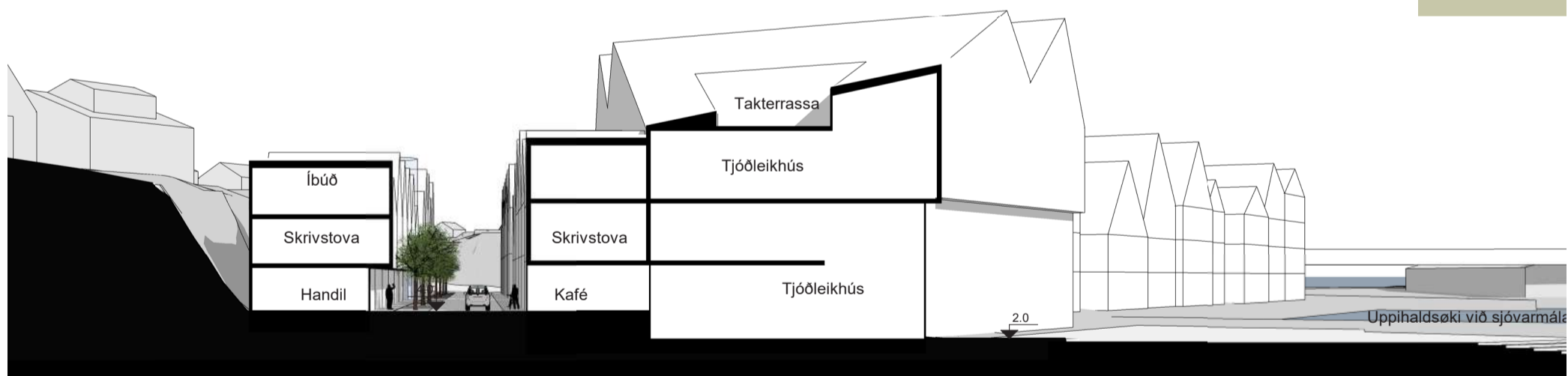
'Bláa leiðin' bindir Miðbýin, Kongabrunna og plássið frammanfyrri Tjóðleikhúsið og bindir Tjóðpallin til Havið. Plássið við Tjóðpallin røkkur heilt oman á sjógv, har ymiskir havaktivitetir kunnu verða. 'Bláa leiðin', forsetur frá hesum Havplássinum, framvið kantinum inn í kjarnina við Kongabrunna, har ein brúgv staðfestir bláa sambandið - sambandið við Havið.

Sambandið við Havið verður tann sentrali parturin av eini ferð kring býin, sum byrjar og endar á Havplássinum.

Øki 1 - Havnargøta



Útskurður av stöðumynd 1:500



Skurður gjøgnum Havnargøtu 1:500

Havnargøta - framhald av býnum

Bindiliðið millum Skansan, úti við havið, og Miðbýin verður eitt framhald av verandi livandi býi og stöddum, sum vit kenna úr býnum. Havnargøta verður ein gøta við bygningum á báðum síðum, sum kunnu geva dynamik til býin. Ættlanin er, at matriklar í Havnargøtuni verða smáir og standa undir liðini á hvørjum øðrum.

Hetta minnir um mynstrið, vit kenna frá fleiri av gøtunum í Miðbýnum, sum t.d. Dr. Jacobsensgøta. Fyri at tryggja stórt margfeldi í bygningarnar skulu ymisk virksemi húsast, og eigur Tórshavnar Kommuna at hava ein virknan lut í hesum diversiteti. Hetta kann t.d. gerast við bert at luta eina ogn til hvønn, sum er áhugaður í at ognar sær grundøki og at seta treytir til virksemið.

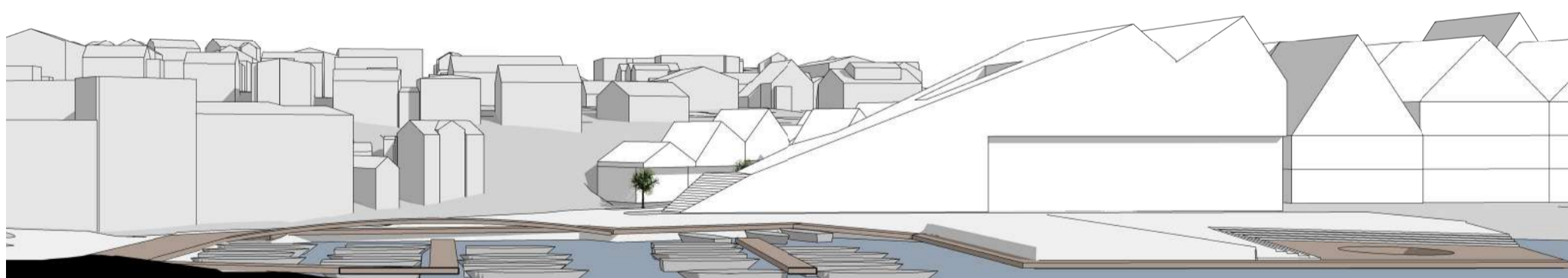
Eisini eigur ovasta hædd at verða íbúð. Næstniðasta hædd á hvørjum bygningi, kann byggjast útyvir gongubreyt, fyri at fáa lívd móti regni. Havnargøta er deild upp í 4 byggistig, har eina byggistigið er uppat einum møguligum Tjóðpalli/Mentanarhúsi. Hetta byggistig av Havnargøtu, eigur at verða bygt, soleiðis at Tjóðleikhúsið eisini fær eina atkomu/café/handil móti Havnargøtu.

Havnargøta verður ein seyrgøta, sum kann vera einvegis ferðsla. Nakað av vøkstri er staðsett sum eitt framhald av Skansanum og heilt inn á Kongabrúnna. Hesin vøkstur er bæði leyvtrø og vetrargrønt.

Øki 2 - Kongabrúgv - Tjóðleikhús - Bursatangi



Útskurður av stöðumynd 1:800



Mynd av økinum fram við Kongabrúgv

Samleiki og sambandið við gamla býin

Yvirgongdin frá nýggja býarpartinum á havnaøkinum inn í tann hugnaliga og aktiva gamla býin Undir Ryggi og býlingin Á Reyni, skal gerast meiri virðilig og áhugaverd. Økið er sera trøngt til nógvu ferðsluna, sum gongur oman og niðan, og nógv lív er í økinum av gangandi fólki, bæði dag og nátt. Økið skal gerast trygt, dámligt og kvekjandi at ferðast í hjá teimum 'bleytu ferðandi'.

Hetta staðið, og sambandið kring gamla miðbýin, eigur at vera eitt virðiligt økið, sum respekterar upprunaligu karmarnar, hetta staðið, har býurin varð føddur, og sum í stóran mun enn fortelur søguna um, hvussu Tórshavn og gamlar atløgur og sambandið við sjógvin eru broytt gjøgnum tíðirnar. Eitt pláss, sum er 'Shared Space', skal tryggja økið soleiðis, at ferðandi ansa eftir hvørjum øðrum.

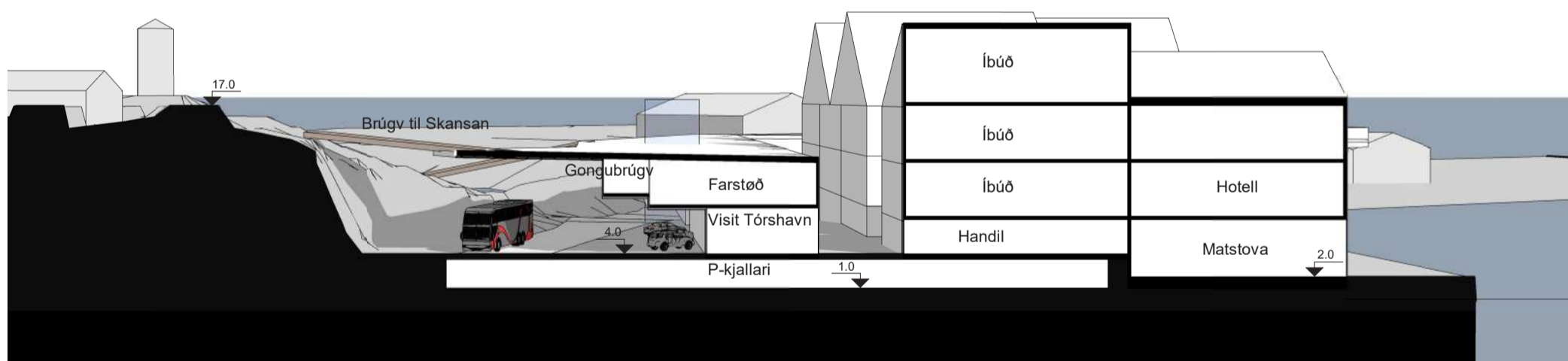
Ein brúgv er staðsett við at geva søguliga økinum rúmd og pláss til at kunna varðveitast í sínum upprunaliga skala/stødd.

Tjóðleikhúsið verður møtt frá býnum og liggur á einum stórum plássi frá Kongabrúnni og yvir móti atløguni hjá Ternuni, sum í dag er Bursatangi. Tjóðpallurin hevur høvuðsatkomu móti Tinganesi, men eisini atkomu og annað virkseimi, sum er opið dagligt fyri fólk, móti Havnargøtu. Tjóðleikhúsið tosar við skala'in hjá tí intima gamla býarpartinum og veksur seg upp til stóra skala'in uttan fyri Bursatanga. Hetta skalaskiftið er týðiligt bæði í havrúmunum, báta- og skipastøddum og í húsum og lendi í økinum.

Øki 3 - Farstøð



Útskurður av støðumynd 1:500



Skurður gjøgnum terminal 1:500

Farstøð og pláss

Farstøðin skal útbyggjast og tillagast tørvin í dag, men eisini langt inn í framtíðina. Býarbussurin skal koma oman at mæta ferðafólkinum frá útoyggj og frá útheiminum. Eisini eigur ein nýggj farstøð at rækka út til eina nýggja atkomu hjá Norrønu og øðrum størri ferðamannaskipum, sum koma til Havnina. Okkara útbyggingarættan fyri farstøðarøkið er trýggir bygningar, sum hava eitt felagstak yvir eitt stórt pláss til av- og áseting av fólki í býarbussar, bygdaleiðir og hýruvognar.

Hesir trýggir bygningar og takið bera eina gongubrúgv, sum fer út til Norrønu og tey stóru ferðamannaskipini. Bygningarnir standa á einum áløgðum plássi, ið røkkur oman til økið við Havnafrentin, sum vit væntað verður bygt seinast. Undir plássinum er parkering. Niðurkoyring til parkeringskjallara er á økinum norðan fyri farstøðina.

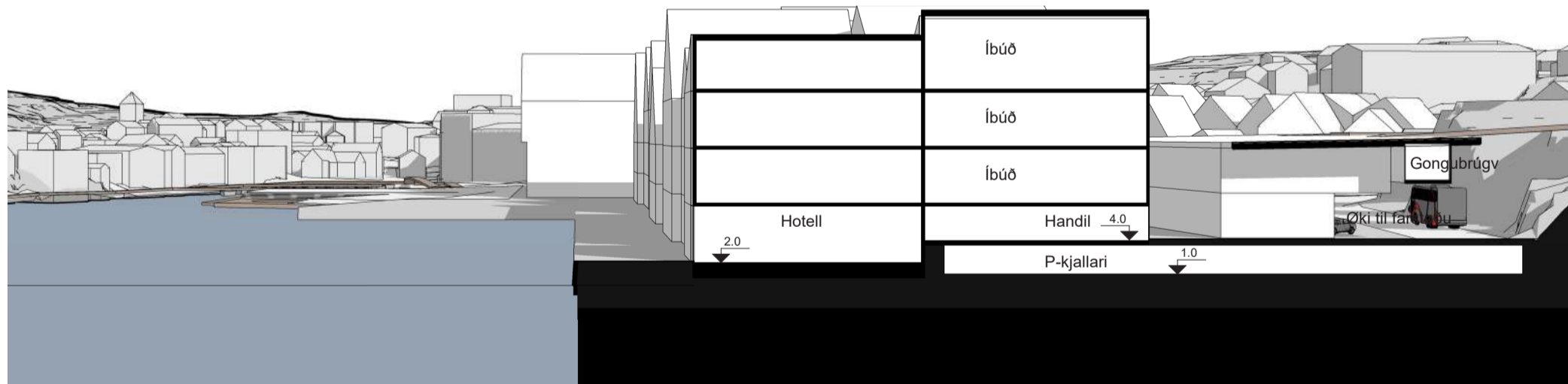
Farstøðin ger er ein 'rygg' oman móti kaikantinum fyri at avmarka seg móti møguligum virkseimi, sum vit vænta verður til uppmarch og annað havnavirkseimi nøkur ár afturat.

Plássið, sum er til farstøðina, og virkseimið, ið kann tengjast at hesum, hava eitt framhald til minna sentrala plássið, ið verður uttan ferðslu, millum Farstøðina og Tjóðpallin. Eisini er samband á Farstøðini og á Plássinum móti Tjóðpallinum niður í parkeringa og upp á takið, sum hevur brúgv yvir á Skansan. Hetta samband er við lyftu og trappum.

Øki 4 - Havnafrontur



Útskurður av stöðumynd 1:800



Skurður gjøgnum Havnafront 1:500

Bygging framvið kai'ini

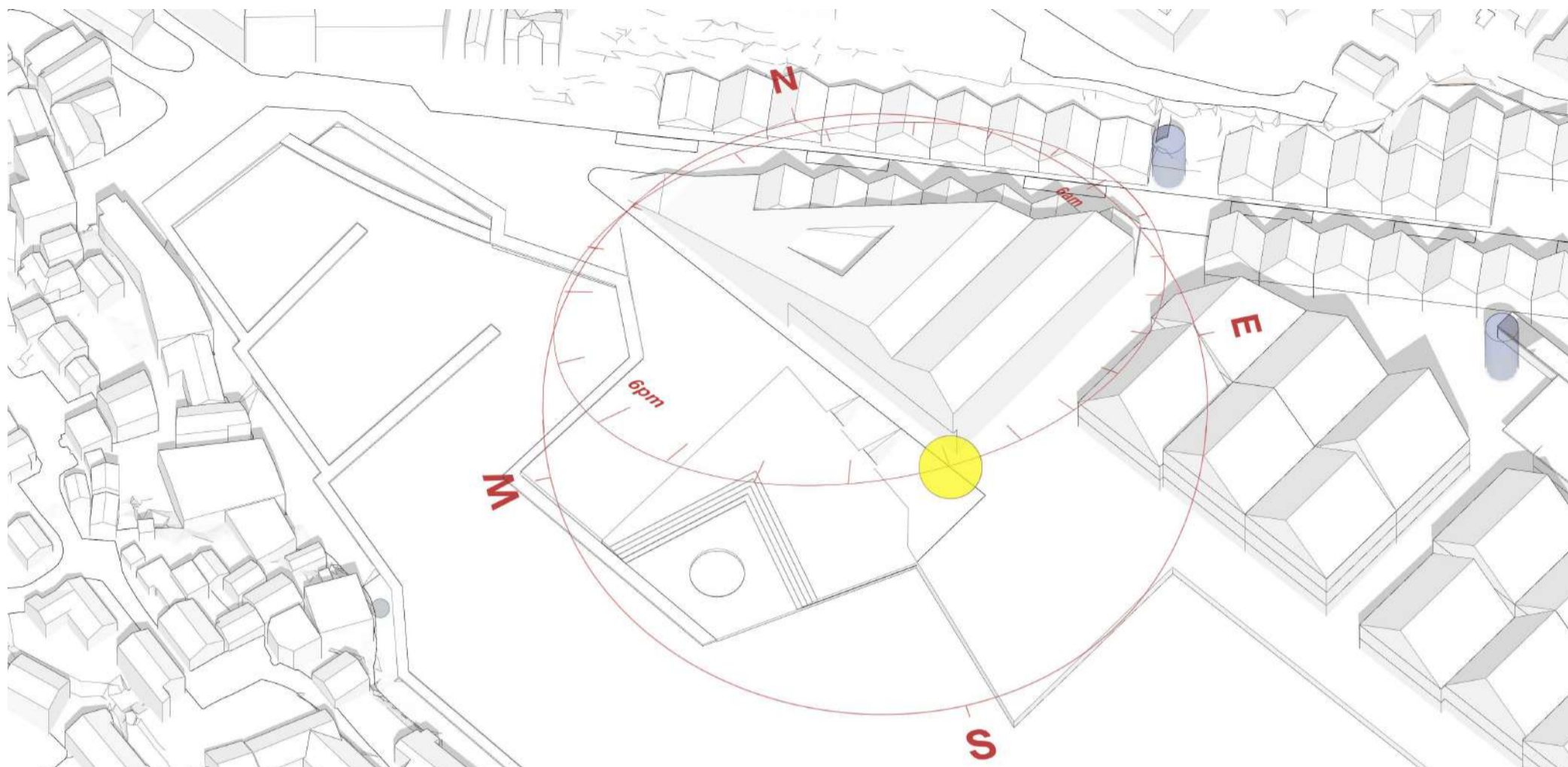
Skala'in í Havnafrontinum matcha stóra vatnrúminum innan fyri Molan, og eisini eru skipini, sum liggja í hesum økinum nógv størri enn tey, sum liggja inni á Bursatanga. Tí er tað týðningarmikið, at hesir bygningar, sum eru millum Farstøð/samferðslupláss og Skansan og stóra havrúmið, ikki blíva ov lítlir og einkisigandi - detta niður ímillum. Støddin má vera eitt framhald av støddunum hjá Tjóðpallinum og klára at bera tann leiklut, sum tað er at liggja út til stóru skipini og havið. Virksemi í hesum bygningum er ætlað til blandaða handils- og tænavinnu. T.d. gistingarhús, matstovur og líknandi út móti sjónum. Skrivstovur og íbúðir kunnu eisini vera í hesum bygningum.

Í veghæddini á síðuni inn móti Farstøðini kundu liggið virkir og handlar, sum hava tørv á tøttum sambandi við ferðandi og vitjandi.

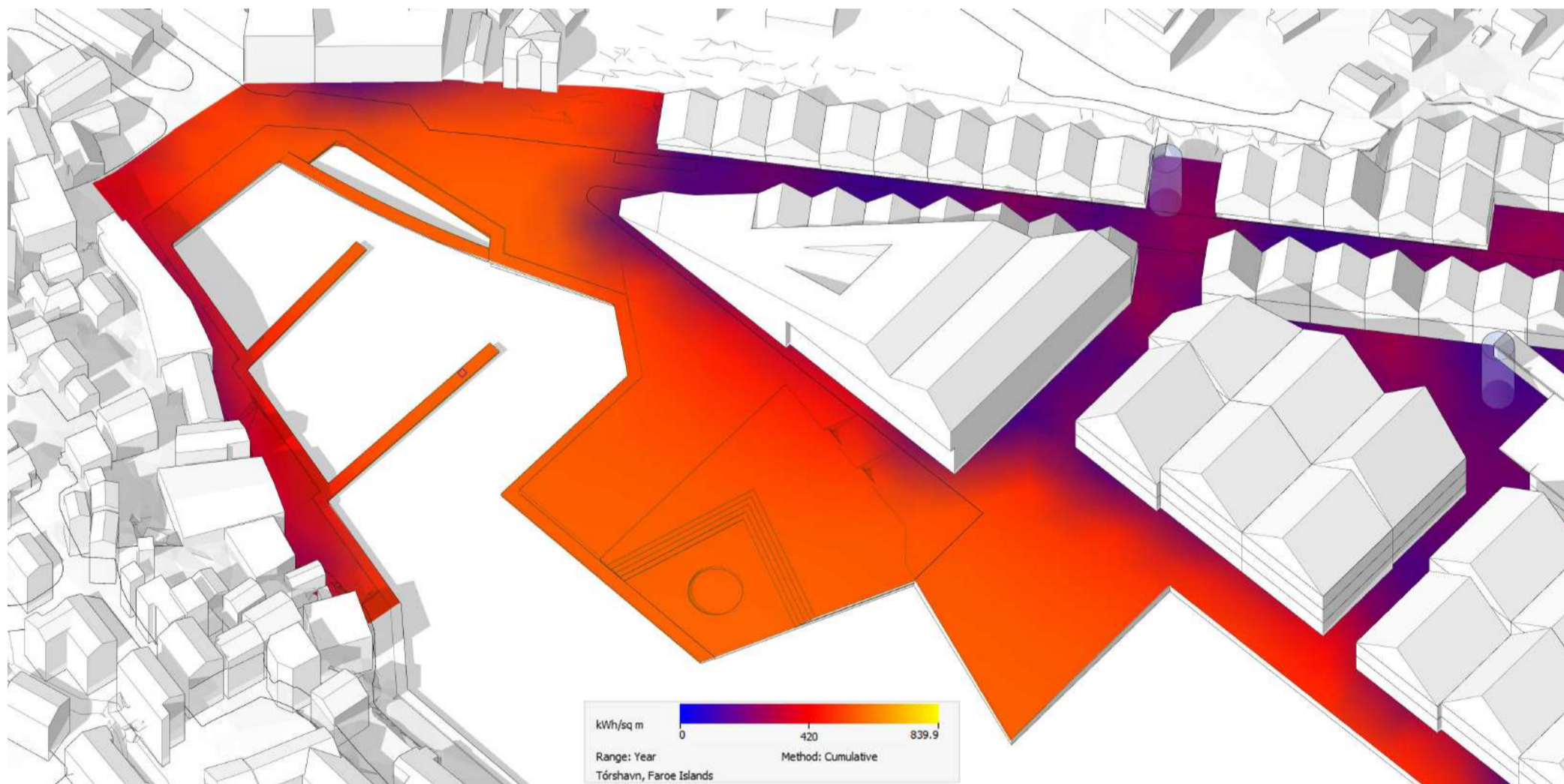
Broytingarnar, sum eru í økinum, við flyting út á Eystaru Bryggju og útbygging av Eystaru Bryggju, mógulig útskipting av ferjum til Nólsoyar og Suðuroyar, hava stóran týðning fyri útbyggingarstigini í øki 4, sum er Havnafronturin millum báðar stóru atløgurnar.

Hetta økið kann verða útbyggt í stigum, soleiðis at framvegis er móguligt at hava bíðrøðir til ferjurnar til Nólsoyar og til Suðuroyar. Til dømis kann byggjast ein partur av Havnafrontinum móti Tjóðleikhúsinum og ein partur í syðra enda móti Molanum og Eystaru Bryggju. Um miðjan ikki verður bygd, fyrr enn ein loysn er fingin á Suðuroyarleiðina, kann hetta íresterandi miðøki byggjast seinni og fyribils brúkast til bíðrøðir til báðar ferjurnar.

Sóldiagramm og uppihaldsøki



Hædd og rætningur á sólini juni kl 17



Miðalsólstráling gjøgnum árið

Lívd til uppihald og bleyta ferðslu

Veðrið í Norður Atlantshavinum kann vera skiftandi. Sóltímar eru ikki nógvir, men týðningarmiklir ta løtuna, og samlast fólk ofta saman við sólstrálunum. Vindurin er ofta (umleið 70%) útsynningur, og gevur hetta avbjóðingar í mun til uppihald úti.

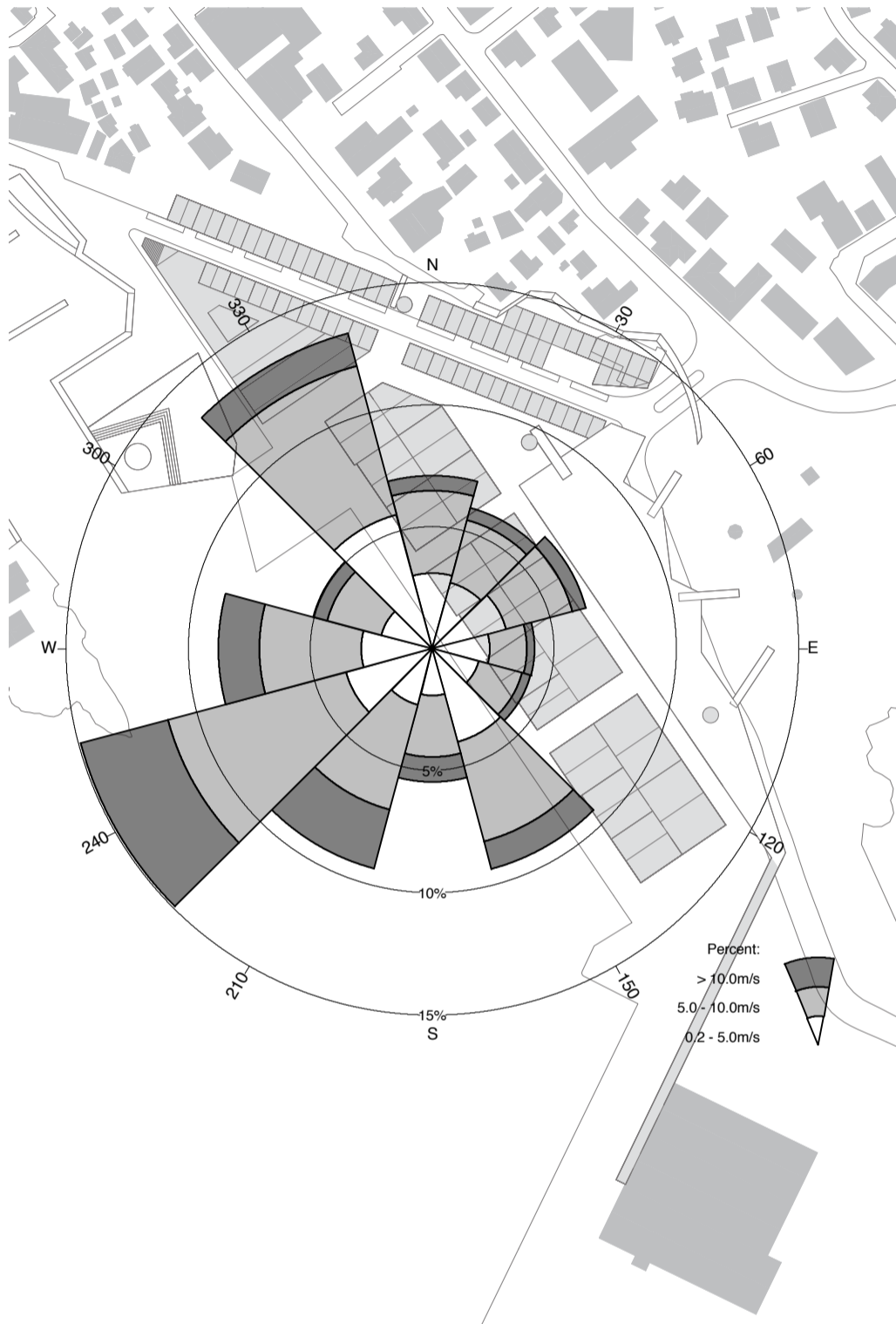
Eystara Vág og Vestara Vág eru tó sera veðurgóðar í mun til nógv onnur støð í Føroyum. Hetta skuldi gjørt Eystaru Vág til eitt gott uppihaldsøki fyri fólk, um rætt verður borið at.

Í dag liggur økið fram við Eystaru Vág rættiliga opið, ja næstan sum

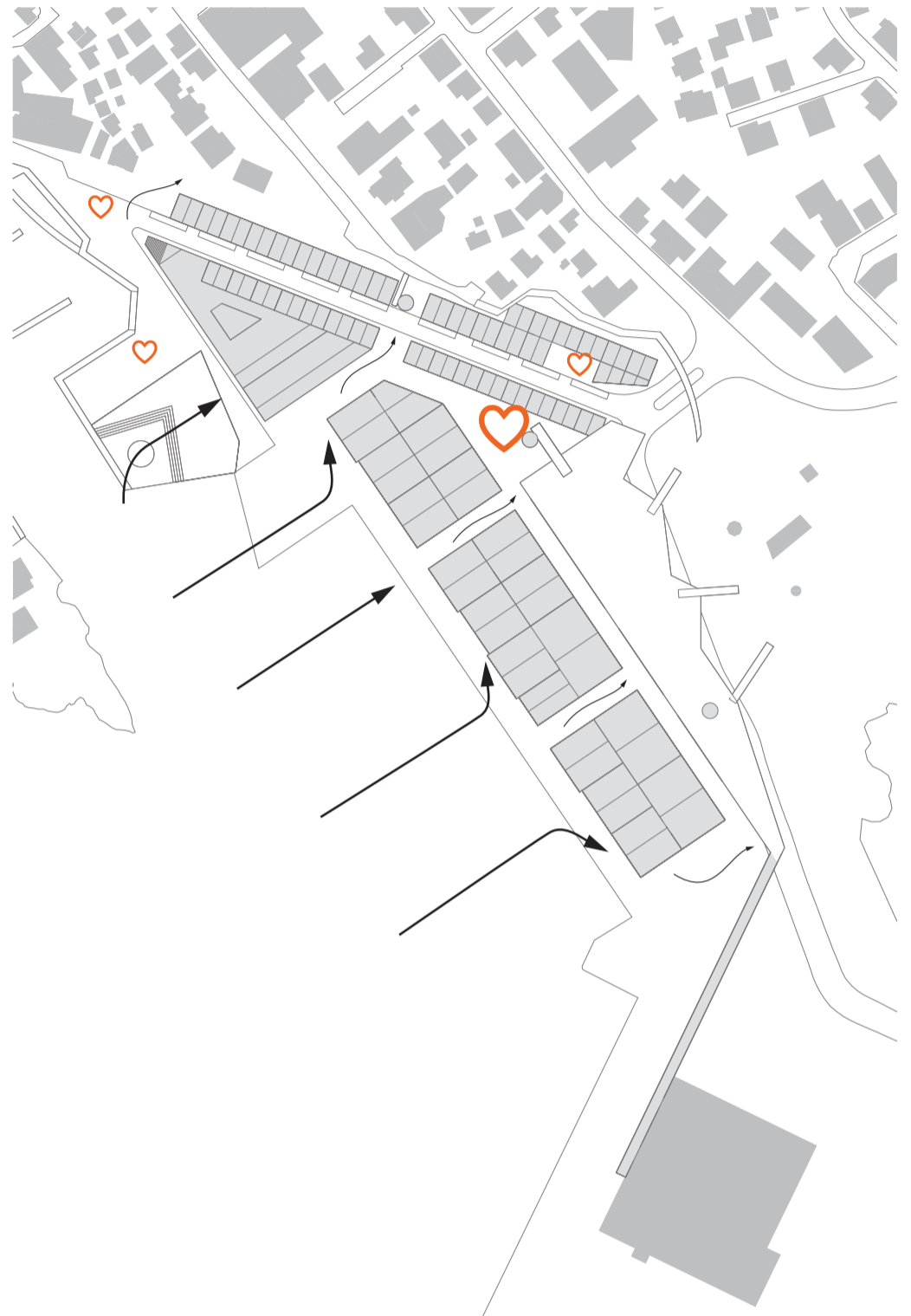
ein oyðimørk við bilum og øðrum akførum. Staðsetingin, saman við nýggjum bygningum, vegum, gøtum og plássum, kann gera Eystaru Vág til eitt sera gott uppihaldsøki, bæði til styttri gongutúrar, til intimar fortúnskaffistovur og til størri pláss, tá størri tiltøk verða fyriskipað.

Økið á Eystara Havnalag er í dag eitt stórt pláss, sum er opið móti serliga vesturi og suðuri. Økið er væl vart fyri eystan- og norðanættunum. Myndirnar omanfyri vísa vindrósuna og eitt einfalt vinddiagram, eftir at bygningar eru komnir á pláss. Økið er sera sólvent og væl egnað til uppihald, um vindurin verður tálmaður.

Vindrósa og diagramm fyri lívd



Vindrósa



Vinddiagramm

Vindur og øki við lívd

Tær stóru broytingarnar verða, at plássíð fær bygningar. Bygningar geva skugga, men teir geva eisini lívd. Um rætt verður borið at, kunnu bygningar eisini geva lívd móti regni og kava. Tað hevur stóran týðning, at plássini og farleiðirnar hjá gangandi verða staðsett soleiðis, at hesi kunnu varierast í mun til ættirnar (vindrætning) fyri at gera tað meira áhugavert at upphalda seg í hesum nýggja býlingi og býarrúmum.

Býarrúmið, sum er á Havnargøtu, ið er eitt framhald av Miðbýnum, er tað mest intima og varda økið. Hetta økið verður vart móti øllum ættum, móguliga undantikið landsynningi. Bygningarnir á vestursíðuni av Havnargøtu eru ikki høgir og kunnu geva nakað av sól niður í býarrúmið.

Plássini eru 4 í tali. Plássíð á Kongabrúnni er, sum vit kenna tað í

dag, tó við tí broyting, at tað verður vart móti suðri av einum nýggjum Tjóðleikhúsbygningi. Plássíð framman fyri Tjóðleikhúsið móti Tinganesi er meira opið fyri ættunum og hevur eisini sera góðan sólargang.

Hetta pláss fer heilt oman til sjógvin, har eitt Havtorg er staðsett, ið er lægri enn kai'in og sostatt fær nakað meira av lívd. Eisini er hetta tætt at Tinganesi og fær nakað av lívd harfrá, tá vestan ætt er. Triðja plássíð er millum Farstøð og Tjóðleikhús. Hetta pláss er sera væl vart móti vindi og hevur eisini móguleika at fáa nakað av sól aftan á døgurða. Fjóðra plássíð er á Farstøðini. Hetta pláss er hugsað tekjað, soleiðis at hetta kann brúkast alt árið, uttan mun til veður og kann verða upplýst, tá myrkt er.

Stigvís útbygging, við fyrribils uppmarkh øki

