



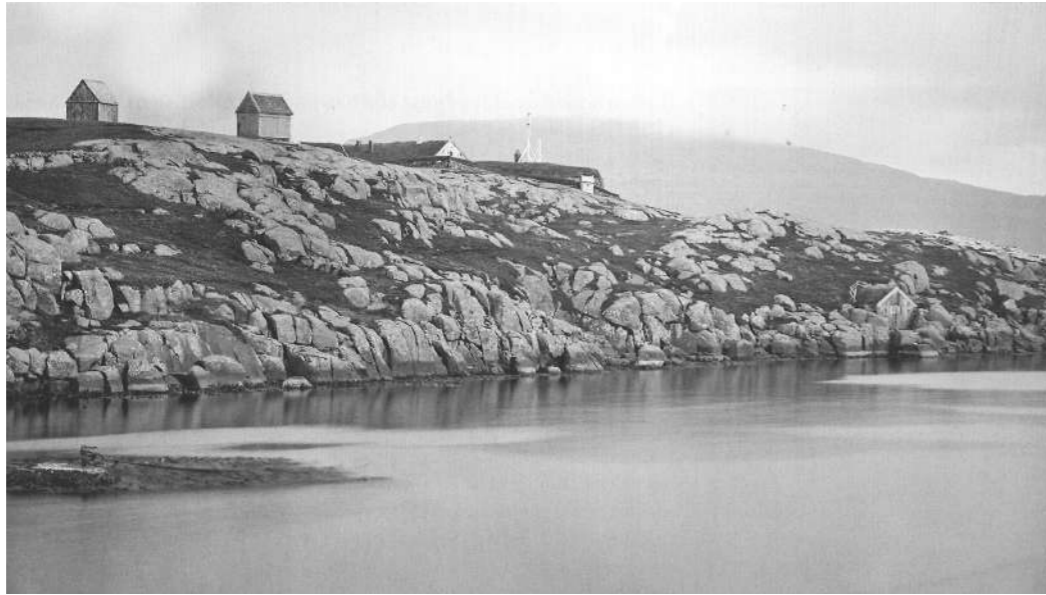
EYSTARA HAVNAØKI

HEILDARÆTLAN

UPPSKOT 13579
8. NOV 2021

INNIHALDSYVIRLIT

Eystara Havnaøki – Í einari stöðugari umskapan	3
Týdningurin	3
Visjón	4
Støðumynd	5
Skansabrekkan	6
Kontekst	8
Skala	8
Visuell sambond	10
Sólargangur og uppihald	10
Eystarabryggja, frá kongabrúnni út á molan	
- Ein livandi býarpartur	12
Dømi og íblástur	15
Yvirlitsdiagram	15
Strategi - útbyggingarætlan	16
Parkering	19
Ferðsla	19



Skansatangi einaferð í seinnu helvt av nítjandu øld. Tann vakri og órørði ryggurin, sum saman við Tinganesi skaptu Eystaru Vág.

EYSTARA HAVNAØKI – Í EINARI STØÐUGARI UMSKAPAN

Havnaøkið runt um Eystara Bryggju hefur søguliga verið og er enn tann dag í dag okkara týðningarmesta skipaferðsluhavn – okkara sjóvegis samband við umheimin. Her hava skip lagt at landi við fólki og farmi, og her hefur mangur froyingur veittrað farvæl, við kós móti fjarskotnum londum ella eini av okkara oyggjum uttanfyri miðstaðarøkið. Men nógv er broytt – ferðaskipini eru fleiri í talið og størri í vavið, og farmaflutningurin er sera nógv vaksin.

Stóri vøksturin í skipaferðsluni og farmaflutninginum hefur havt við sær, at havnaøki hefur verið ígjøgnum eina støðuga umskapan í meir enn hundrad ár – ein umskapan, sum í allar størsta mun hefur tikið støði í samferðslu- og ídnaðartørvinum.

Upprunaliga var økið ein vakur og høgur ryggur, sum líðandi sakk niður í havið, og sum saman við Tinganesi fyrri vestan, skapaðu karmin kring vágna – Eystaru Vág. Á hesum rygginum stóðu hús og framvið landinum vóru neyst og aðrir smærri bygningar.

Frá fyrst í 1900 vóru fólk farin at seta búgv eystanfyri Skansan, og tá ið man fyrst í 20'unum var byrjaður at útbyggja Eystara Havnaøki, valdi man at spreingja eina nýggja geil frá nýggja havnalagnum og niðan til Jónas Broncksgøtu, fyrri at knýta samband millum nýggja býarpartin og restina av Havnini. Hetta var fyrsta veruliga inntriv, ið bleiv gjørt í áðurnevnda rygg.

Frá fyrst í 20'unum og tey næstu 50 árini bleiv Eystara Havnaøki bygt út í stigum. Ein vegur bleiv gjørdur fram við landinum, og havnaøkið bleiv so líðandi víðka út á vágna, so móguligt var at handfara øktu skipaferðsluna og økta farmaflutningin. Molin bleiv í fleiri førum útbygdur suðureftir.

Í 1970'inum fór man harðligari til verka, tá bleiv stórur partur av tí vakra rygginum sprongdur burtur – øll bygging, sum fyrr lá vestanfyri Skansavegin, bleiv beind burtur, og øki kom at síggja út, sum vit kenna tað í dag.



Eystara Bryggja í gerð.

TÝDNINGURIN

Økið við Eystara Bryggju hefur upp ígjøgnum tíðina verið eitt sera samansett stað, har fólk hava bú og liva, samstundis sum nógv arbeiðið hefur verið á havnaøkinum – serliga í samband við farmaflutning. Aftrat hesum, hefur økið, sum áðurnevnt, bundi Føroyar við útheimin og miðstaðin við útoyggj, og fólk savnaðust í tí sambandi á bryggjuna fyrri at bjóða fólki vælkomnum ella fyrri at siga farvæl. Hendan samansetingin gjørdi Eystaru Bryggju og økið runt um Eystaru Vág til ein livandi og fjølbroyttan býarpart, har fólk savnaðust í ymiskum samanhøgum, og har pláss var bæði fyrri vanligu fólksliga gerandislívinum og ídnaðinum.

Hetta eyðkendi býarmyndina av hovuðsstaðnum. Samstundis var strekkið frá Kongabrunni út á Skansan og víðari út á Molan ein væl dámdur gongutúrur – hvat antin man skuldi á seiðaberg ella ein romantiskan gongutúr – helst tað tættasta vit í Føroyum eru komin eini stórbýar promenadu.

Økið er í dag ikki minni samansett, men í dag er tað serliga tað samferðslutekniska og ídnaðurin sum heild, ið viga mest. Sum avleiðing av hesum er ferðslan sera tung og stórur partur av økinum er í dag parkeringspláss og avbyggt øki. Hetta ger, at Eystara Havnaøkið í dag, slett ikki í sama mun er tann livandi, fjølbroytti og fólksligi býarparturin, sum vit kenna frá fortíðini, og samstundis er sambandi millum miðbýin og Molan ósamanhangandi og ikki eins innbjóðandi og opið ið tað var fyrr.

VISION

Í dag er økið við Eystaru Bryggju ikki er tann livandi, fjølbroytti og fólksligi býarparturin vit fyrr kendu. Tórshavnar Kommuna hevur síðani 70'ini arbeitt nógv við at útvega nýggj bústaðarøki uttanfyri miðbýin – millum annað fyri at lætta um trýsti á teir eldru býarpartarnar. Tá ið fólk eru flutt og hava tikið búgv í teimum nýggju býarpartunum, hevur almenna umsitingin og privata vinnan ikki í sama mun fylgt streyminum, men ístaðin flutt inn í hús og bústaðir í miðbýnum. Hendan gongdin – bæði á og kring Eystara Havnaøki og í miðbýnum sum heild – hevur í ein vissan mun skeikla myndina av tí livandi og fjølbroytta miðstaðarøkinum, sum fyrr hevur eyðkent Havnina sum bý.



Men Tórshavnar Kommuna hevur nú sjósett eina menningrætlan fyri býin, og sum partur av hesi framsýntu ætlan, skal Eystara Havnaøki í framtíðini umskipast, so at økið í framtíðini verður ein fjøltáttaður og livandi býarpartur.

Fyri at henda ætlan skal eydnast og bera á mál, mæla vit til at menningin av nýggja býarpartinum tekur stóðið í dygdum sum søguliga hava verið á staðnum. Ikki soleiðis meint, at roynt verður júst at endurskapa tað sum einaferð var, men at skipanin av nýggja býarpartinum leggur upp til, at býarparturin – líka sum fyrr – verður ein livandi, fjølbroyttur og fólksligur býarpartur. Býlingar við aktiviteti, atdráttarmegi og ymisleika, har vanlig fólk búgva, arbeiða og virka.

Vit vilja leggja lunnar undir, at Eystara Bryggja aftur verður ein natúrligur partur av miðbýnum og ikki steðgar við Kongabrunna. Vit síggja fyri okkum, at nýggi býarparturin endurskapar sambandi millum miðbýin, Skansan og Molan, so tað aftur verður eitt aktivt býarpartur í Tórshavnar Kommununi og onnur vitjandi. Tað maritima lívið í útsynningssólini á bryggjukantinum, ið nú verður atkomuligur fyri øll, fer at í framtíðini at vera samleikin á Eystaru Bryggju, áleið á sama hátt sum í farnum tíðum.

Nýggi býarparturin við Eystara Havnaøki verður bygdur á fyra hornasteinar - í longu í ávísan mun mynda økið – býin, ídnaðarøki úti á Molanum, grøna økið eystanfyri og vágna vestanfyri. Vit vilja fegin hava, at allir hesir lutir vera drigin inn í nýggja býarpartin við Eystara Havnaøki.

- Býar-samleikin, sum millum annað er mentanarliga virksema, íbúðurnar, handlar, kaffistovur, lætt vinna, býartorgið og annað.
- Ídnaðar-samleikini, sum longu í dag er á staðnum, og sum framhaldandi verður ein partur av ytra økinum – ferðafólkskipini og farmaflutningurin.
- Mótí eystri tað grøni samleikin. Vakra, friðaða og rekreativa økið – Skansin og umhvørvi Yviri við Strond – sum vit síggja fyri okkum heldur ótarnað fram inn á Eystara Havnaøki, sum ein grønur rekreativur geiri sum leiðir heilt inn í kjarnina av økinum.
- Og so sjálv Eystara Vág, sum tann maritimi samleikin. Vit mæla sjálvandi til at sjóvarmálin verður atkomuligt aftur hjá øllum borgarum. Og fyri at staðfest maritima býarpartin mæla vit til at kanalar vera gjørdar inn í sjálv økið, so sjógvur og atgongd til sjógv verður ein inngrógvinn náttúrligur samleiki fyri allan býarpartin. Afturat møguleikanum fyri útsýni til sjógv, uppihald við sjóvarmálan og bryggjur, verður eisini møguligt at sigla við smærri bátum og kajakkum inn í øki. Framvið bryggjukantinum, frá Molanum og inn til Kongabrunna, liggur promenadan, har íbúðir, lætt vinnuvirksema, hotell og líknandi er í erva, meðan kaffistovur, handlar og líknandi virksema við almennum áhuga liggja í bryggjuhædd.

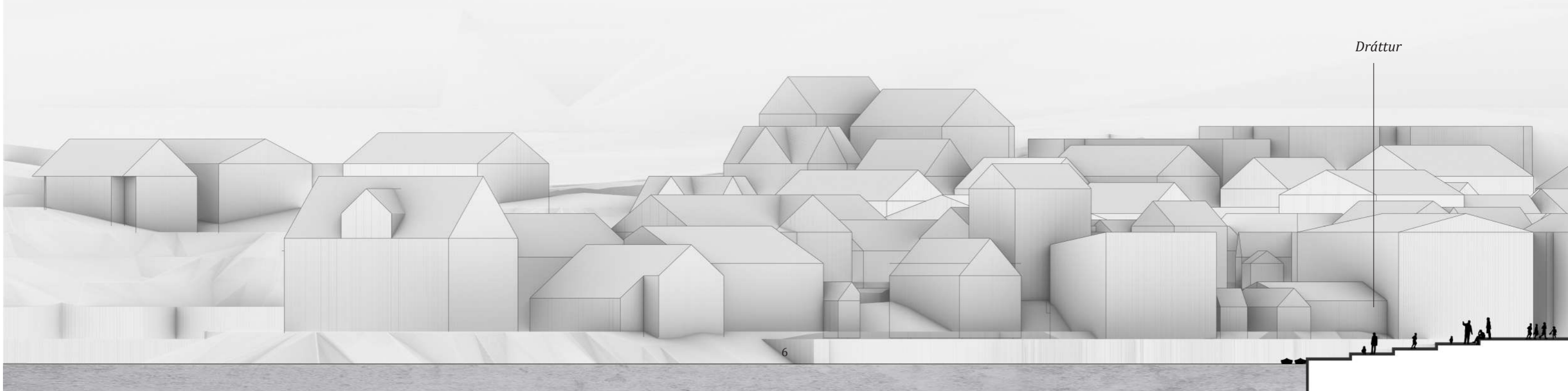
Í stuttum kann sigast at vit við hesi heildarætlan ynskja at spinna ein sterkan reyðan trád, sum skal stýra eini klárari ætlan og menning fyri økið, sum tryggjar ymisleikan og harvið framtíðar burðardygt lív í økinum. Tó skal henda ætlan verða so dynamisk og organisk, at framtíðarinnar góðu hugskot, sum enn ikki eru fødd, so vítt yvirhøvur gjørligt eisini skula kunna gerast ein partur framtíðarinnar menning av økinum.



1. Havnará partvís latin upp - Áarósin gevur ókinum ein serlfgan dóm frá farnari tíð
2. Einvegis ferðsla frá Áarvegnum oman Kopargötu og út eftir Havnargötu
3. Bursatangi skal finnast fram aftur
4. Skansabrekkan - partvist endurskapt við smærri húsum framvið bakkanum
5. Havnarhúsið - fólksligt borgarhúsið við kaffihúsi, spælilandi, vatnitróttardepli, konsertihöll o.m.a.
6. Grøn tekja - uppihald, framförsalur, steypahandan á Ólavsöku, framförsalur, o.m.a.
7. Busstöð undir Havnarhúsinum - býarbussurinn aftur oman á kaifina, SSL bussar stöðga her
8. Parkeringstunnill undir J.H.Schrödersgötu við pláss til uml. 360 bílar
9. Parkering skjallari undir Havnarhúsinum og Tjóðleikhúsinum uml. 200 pláss
10. Tjóðleikhúsið
11. Drátturinn og trappan - ólavsöku, bátar, dippa tærnar, kajakkir
12. Havnartorg - uttandura konsertir, innbygd 700 m² skjóttubreyt, torgdagar, steypahandan á Ólavsöku, o.m.m.a.
13. Kanal við uppihaldstrappu, pláss til smærri bátar, vatnitrótt o.m.a.
14. "Promenadan" - ein livandi bryggjukantur við yðjandi lívi og ongum bilum
15. Skansagarðurinn - ökið við blandaðum virksemi; íbúðir og lött vinna í erva, útvent virksemi í veghæddinni
16. Dagstovnur
17. Hotell
18. Listahöll til samstíðarlist, skiftandi framsýningar, verkstaðir o.a.
19. Parkering skjallari undir Skansagarðinum uml. 200 bílar
20. Bátar - föst pláss og til vitjandi

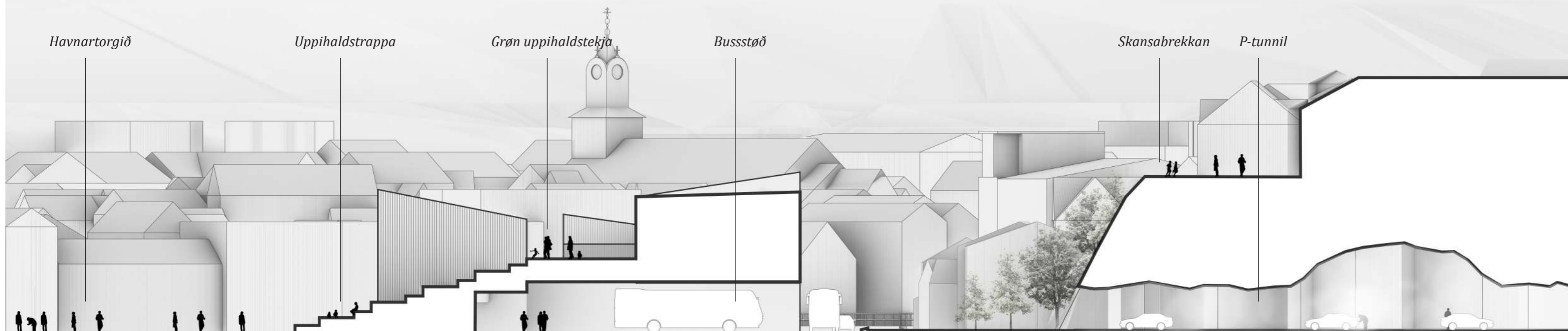


Teldumynd: Havnará opnað aftur. Útsýni úteftir Havnargøtu og Eystarubryggju



SKANSABREKKAN

Gøtan rópt Skansabrekkkan samanbant fyrr miðbýin við Skansan. Sambandi er í dag ikki til staðar, men vit síggja fyri okkum, at umhvørvið í ein vissan mun verður endurskapt, sjálvt um tað ikki verður gjørligt at ganga beinleiðis út á Skansan. Fyrr gekk gøtan ímillum hús, men aftaná at man valdi at sprongja stóran part av Skansatanga vekk, tók man allar bygningar vestanfyrri gøtuna burtur. Vit skjóta upp, at arbeiðt verður við gøtuni niðan eftir Skansabrekkuni. Møguligt er at leggja ymiskar funktionir inn í bergið vestanfyrri brekkuna. Funktióinir, sum bæði venda sær oman móti opna og fólksliga býartorginum norðanfyrri Tjóðleikhúsi, og niðan móti Skansabrekkuni. Kenslan av at ganga ímillum hús skal endurskapast í Skansabrekkuni. Hetta fyri at koma burtur frá kensluni av, at hendan síðan gerst ein baksíða, men ístaðin er ein innbjóðandi og forvitnislig síða og leið millum Skansabrekkuna og nýggju bygningarnir á Havnartorginum.



KONTEKST

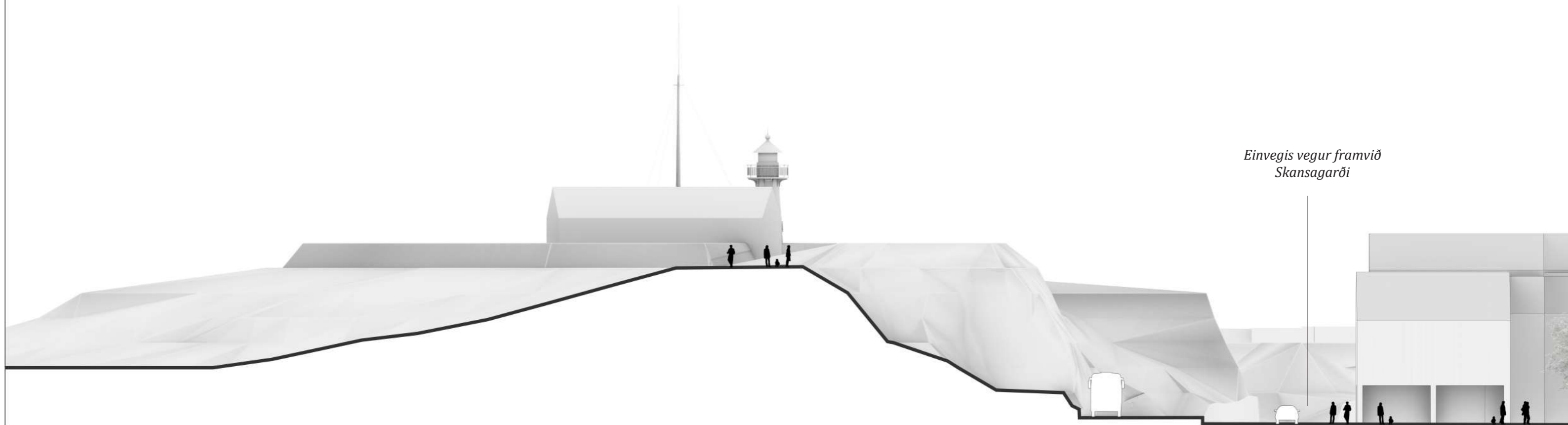
Eystara havnaøki er, sum nevnt áður, eitt serstakliga samansett økið, sum mest av øllum ber dóm av at verða eitt samferðslu-knútapunkt millum høvudsstaðin og útjaðaran, samstundis sum at meginparturin av sjóvegis ferðsluni uttanlanda frá fer ígjøgnum økið.

Økið kennist óunnligt og í stóran mun óatkomiligt hjá vanligum fólki. Økið sýnist í mesta mun ætlað til parkering, ferðslu og handfaring av tungum farmaflutningi. Alt hettar kann sýnast heldur óskiljandi, tá hugsa verður um at yvir av og runt um Eystara Havnaøki liggja eisini elstu og mest varðveitingarverdu partar av býnum – hettar má nýggja útbyggingin so vítt gjørligt taka hond um.

Kring økið eru nøkur viðurskifti og sereyðkenni, sum vit hava sæð sum íblástur í menningini av nærverandi uppskotið – gamli miðbýurin og alt Reyn, ídnaðurin, Skansin og grøna økið eystanfyrri og so ikki minst Vágin. Øll hesi viðurskifti hava vit ógvuliga tilvitað tikið við sum íblástur og beinleiðis íkast í menningini av uppskotinum.

SKALA

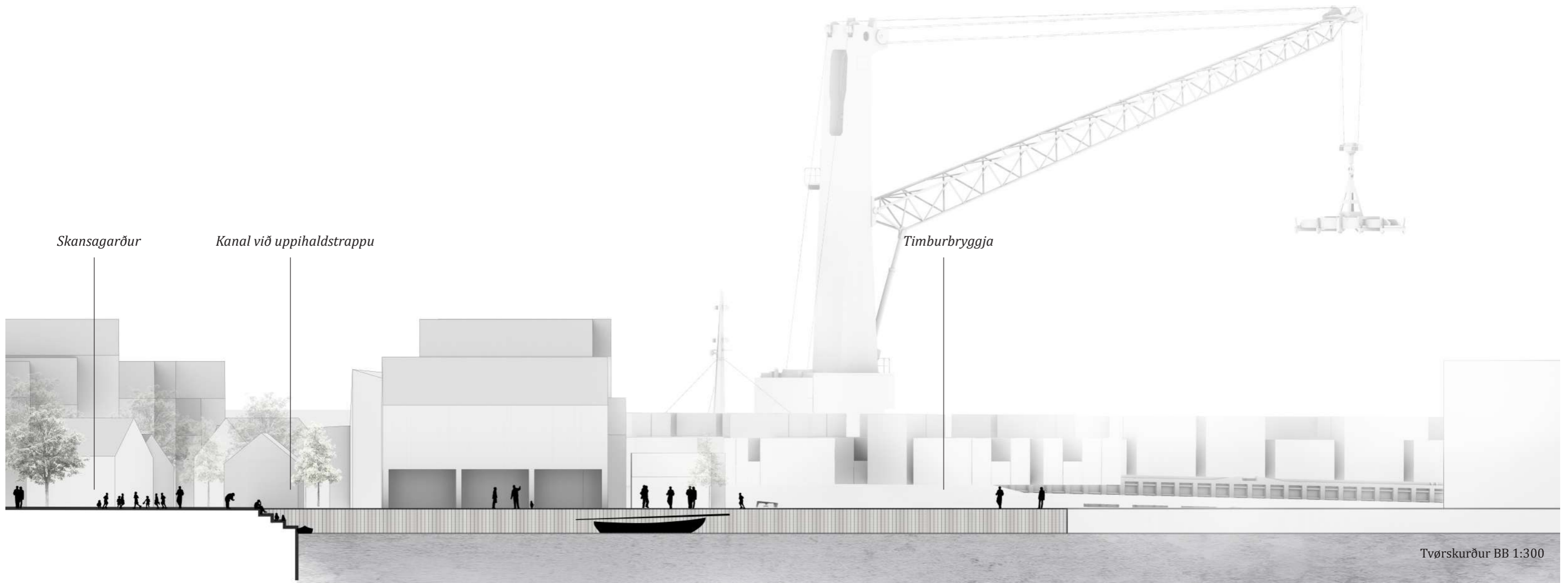
Tá ið tosa verður um skala, so tosar man samstundis um relatióinir – og tað kann millum annað verða relatióinir millum nýtt og gamalt. Sum áður nevnt, so liggja elstu og mest varðveitingarverdu partar av býnum tætt uppat Eystara Havnaøkið. Í eini tílíkari ætlan, er tað tí sera týdningarmikið at nýggja verkið ikki spreingjur skalán, men at tú í mest møguligan mun letur nýggj tiltøk virða tær dygdir ið frammanundan mynda øki og býlingarnar kring økið. Í hesum førum liggur Eystara Havnaøkið beint yvirav og í einum beinleiðis byggilistarligum samskifti við eini av mest ikonisku og søguligu framsíðunum í Føroyum – eystursíðuni á øllum Tinganesi. Tí hava vit lagt okkum eftir at arbeiða tilvitað og varliga við øllum relatiónum millum hesar báðar partar – her tala vit til dømis um stóddarlutfall, tilfar, litir, proportiúnir, skap og viðgerð av møti millum land og hav.



Skansagarður

Kanal við upphaldstrappu

Timurbryggja



VISUELL SAMBOND

Vit meta það verða sera týðningarmikið, at útsýnið frá Kongabrunni yvir á Skansan verður varðveitt. Tí er það týðningarmikið, at komandi bygningar ikki koma í vegin, men respektera visuella sambandi her ímillum. Hinvegin hugsa vit, at visuella sambandi og ásin frá Kongabrunni yvir á Skansan og øvugt, kann styrkjast. Vit síggja fyri okkum, at ymiskar a Sjalvt um vit mæla til, at lutfalsliga nógv verður bygt á staðnum, so eru tað nøkur visuell sambond, sum vit meta verða sera týðningarmikil at varðveita.

Tað er týðningarmikið, at útsýnið frá Kongabrunni yvir á Skansan verður varðveit. Tað vil siga, at tá ið tú kemur gangandi oman eftir Áarvegnum og til Kongabrunna, so er møguligt at síggja Skansan í bakgrundini. Tí mugu komandi bygningar, so sum komandi Tjóðleikhús, ikki koma í vegin, men virða visuella sambandi her ímillum.

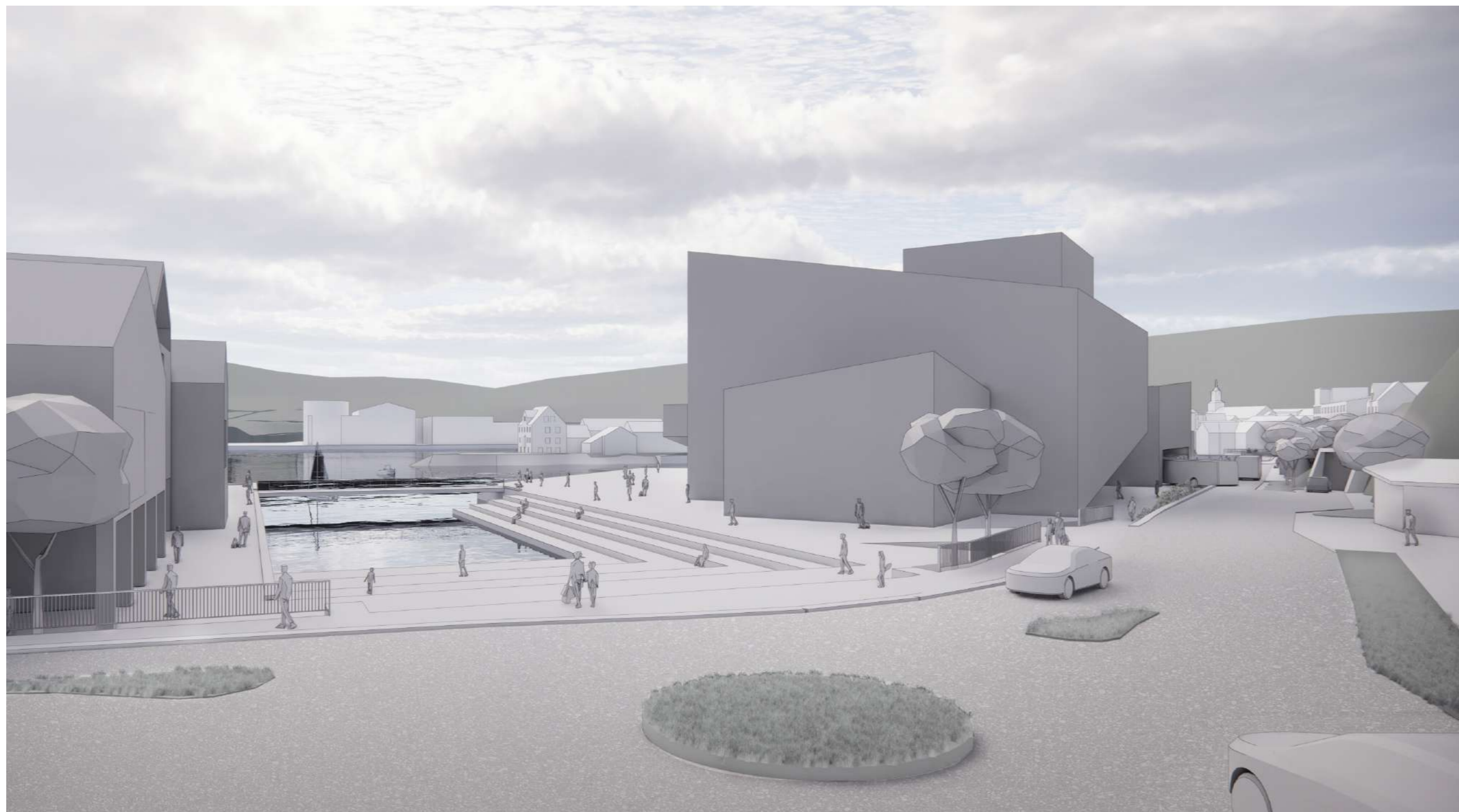
Eitt annað visuelt samband, sum vit fegin vilja endurskapa og styrkja, er sambandi millum rundkoyringarnar við Jónas Broncksgøtu og Tinganes. Nú í mong ár hefur verandi farsstøð avbyggt hettar útsýni til ytsta part av Tinganesi. Tað skerst ikki burtur at mangir av gestunum til Eystara Havnaðkið nú og ikki minni í framtíðini, fara at koma til økið í bili ella bussi umvegis hesar rundkoyringar við Jónas Broncksgøtu og í tí sambandi halda vit at tað hefur alstóran týðning at skapa eina virðiliga pallseting av hesi komu - við kanalini heilt inn til rundkoyringina, Tjóðleikhúsið til høggru, bryggjuhús til vinstru og Tinganes innrammað í vestri.

Eitt annað týðningarmikið visuelt samband, er sambandið millum alla framsíðuna á Tinganesi og nýggju framsíðuna framvið Eystaru Bryggju. Tað er líkamikið um tú ferðast á Eystaru Bryggju ella á Tinganesi, so koma hesar framsíður og býlingar í framtíðini at upplivast í eini relatió til hvør annan. Tí hava vit lagt okkum eftir at nýggja byggingin framvið Eystaru Bryggju verður framd í samljóði við Tinganes, hvat viðvíkur stódd, skap, tilfar og litir.

SÓLARGANGUR OG UPPHALD

Ikki kann sigast annað enn at alt Eystara Havnaðki, heilt av Kongabrunni og út á Molan, frá skaparans hond ikki kundi verið betur staðsett í mun til sólargang. Hettar er sjálvandi nakað ið vit hava lagt okkum eftir at gagnnýta og í mest møguligan mun styrkja enn meira.

Vit hava lagt okkum eftir at skapa ymisk pláss til uttandura upphald framvið sjóvarmálanum, framvið nýggju kanalinum og millum tørttu húsini. Havið og útsynningssólin vera leidd inn í hjartað á býlingunum, har vit tillaga býlingarnar soleiðis at tað altíð eru grøn og fjálg uttandura økir við lívd at finna, soleiðis at grundarlag er fyri uttandura upphaldi so stóran part av árinum sum yvirhøvdur gjørligt.



*Teldumynd: Frá rundkoyringini við Skansan, við útsýni til Tinganes og inn eftir
Havnargøtu ímóti Kongabrunni*

EYSTARABRYGGJA, FRÁ KONGABRÚNNI ÚT Á MOLAN - EIN LIVANDI BÝARPARTUR

KONGABRÚGVIN OG BURSATANGI SKANSABREKKAN

- Tutlið frá Havnará
- Endiliga sæst ósin aftur
- Vakurt við fleiri smábátum
- Broytingar minna um farnar tíðir
- Fjölbroytt lív framvið bryggjunum
- Barnalátur á sandinum við ósan
- Áarstova hefur pop-up á bryggjuni
- Vakurt at síggja Bursatanga aftur
- Minni bilferðsla er at síggja

SKANSABREKKAN

- Söguliga leiðin út á Skansan
- Hálsfevnast á bonkinum
- Framúr gott útsýni
- Yvirlit yvir Eystaru Vág
- Riðil av ferðafólki úti á Tinganesi
- Kvøldarsól
- Langir skuggar í Eysturbýnum
- Grønar tekjur og vøkstur

HAVNARHÚSIÐ

- Hoyvíksbussurin fer um 5 minuttir
- Bussurin úr Klaksvík er júst komin
- “Kom vit taka ein hýruvogn út á Argir”
- Útselt til konsertina í Havnarhøllini
- Kajakkfelagið skipar fyri skeiðið
- Ein kaffimunn á upphaldstekjuni
- Møtast í Havnarhúsinum eftir skúlatíð
- Mammubólkur
- Gníst í spælilandinum
- Norðlýsið fer Nólsoyartúr kl 16
- Rennifjøl á trappuni
- Bókaframløga í kaffistovuni kl 20

TORGIÐ

- 3000 fólk til Ólavsøkukonsert
- Lívligt í bátunum útfyri
- Veltan hefur sølutorg
- Ólavsøkusteypahandan á trappuni
- 67 kappróðrabátar á torginum
- Bólkur framførur kynstur
- Ellisakfør sýna fram
- Jólalald við sölubásunum
- Mánin speglast í flísunum
- Fagnaður á skoytubreytini
- Angin av gløgg í mánalýsinum

TJÓÐLEIKHÚS

- Frumframførsla nú klokkan 19
- Reyður løbari
- Veitslulødd fólk
- Ein kendur sjónleikari við sigarett
- Opna forhøllin bjóðar tær inn
- Leikhúskaffistovan borðreiðir á torginum
- Ungdómar hanga út í kaffistovuni
- Leikskeiðið byrjar leygarmorgunin kl 9
- Ein kvartett spælir í forhøllini
- Leikbólkur venur á Lítla palli
- Ljósvarpari sýnir skrána á fasaduni
- Hamarssløg hoyrast á verkstaðnum



PROMENADAN

- Hond í hond í sólsetri
- Kaffi to go
- Við barnavogni ein sunnumorgun
- Ein rennitúr uttan bilos
- Fríska luft á bonkinum
- Lív millum stuttleikabátarnar
- Ein skúlaflokkur á ferð
- Mamma og sonur á súkklu
- Dreingir gera jolluna klára
- Kajakkfelagið riggar til
- Faðir og dóttur á seiðabergi

SKANSAGARÐURIN - BÚSTAÐARØKI

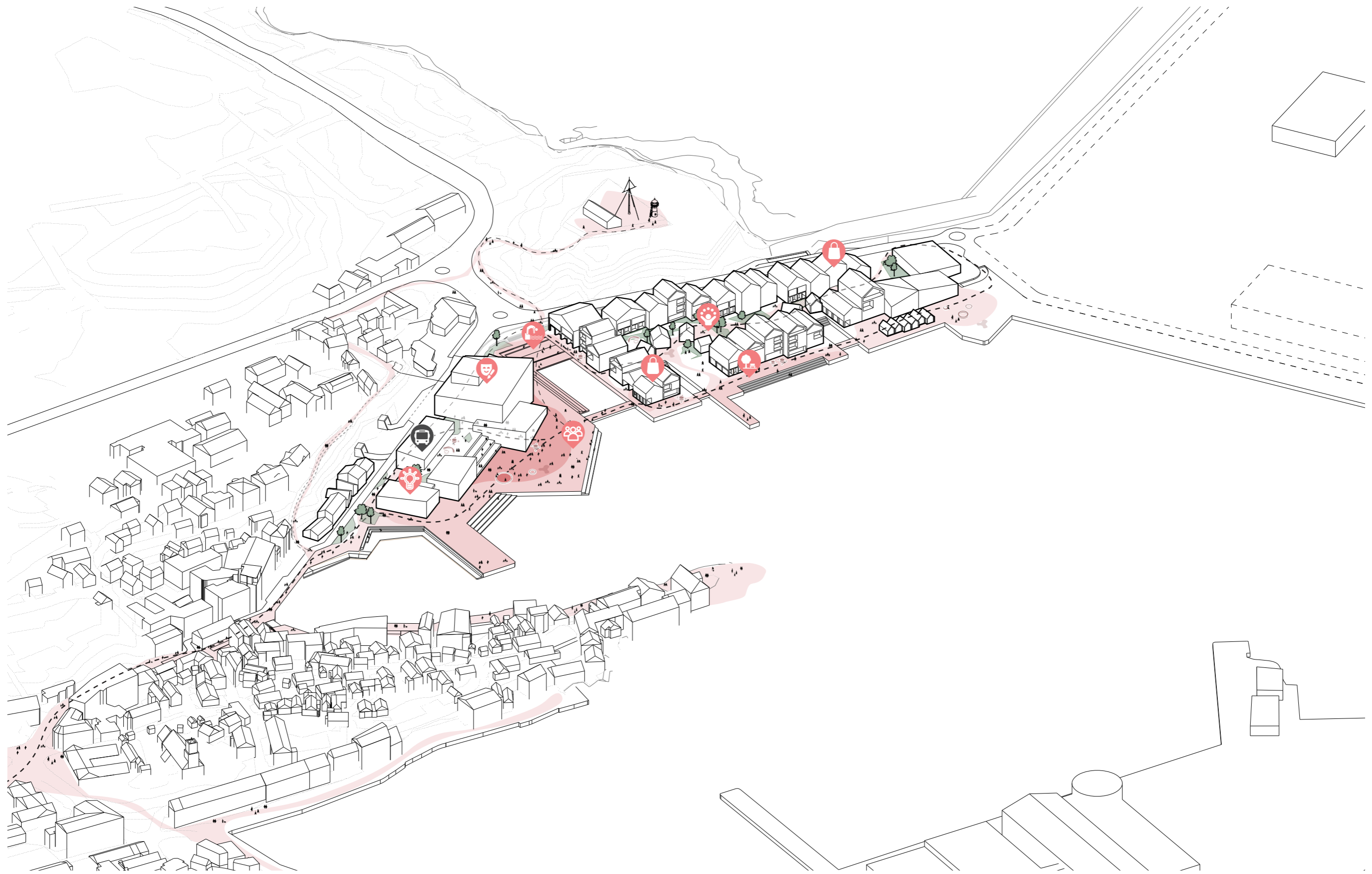
- Hugni í sólsetri á altanini
- Angin frá grillini í felagslundini
- Látur frá børnum millum trøðini
- Fagnaður á vøllinum
- Abbi veittrar av terrassuni
- Fundur í grannafelagnum kl 19
- Mammubólkurin vitjar í nr. 9
- Tað hoyrist látur úr barnagarðinum
- Njóta eitt glas á altanini
- Eitt stutt prát í trappugongini
- Ein pakki frá Posta

SKANSAGARÐURIN - TÆNASTUVIRKSEMI

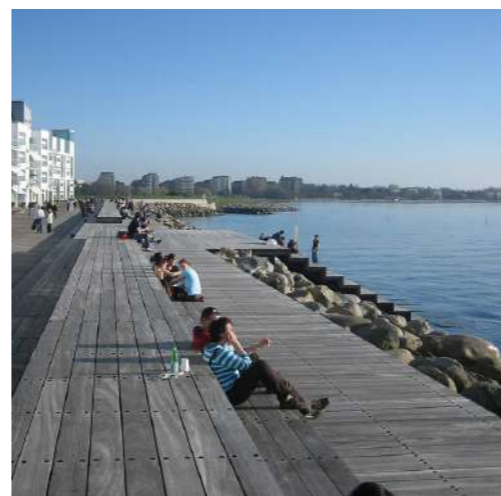
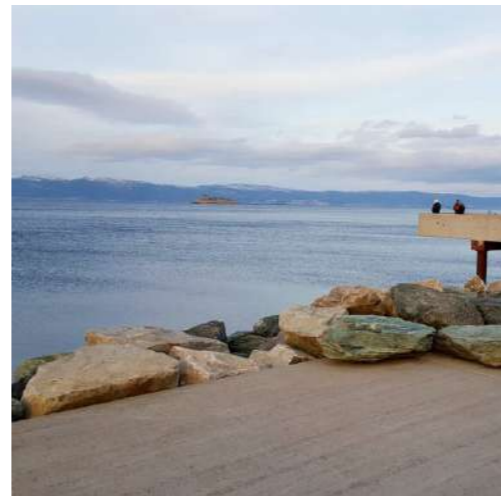
- Dampandi fiskarættur uttanfyri Sjóðgarðin
- Fnis frá einum pápabólki uttanfyri kaffihúsið
- Fitness with a view
- Fríska luft á altanini í kantinini
- Eygleiða virksema á Molanum úr vindeyganum
- Ljóð frá rullani kuffertum uttanfyri hotellið
- Tveir í klædningi á veg inn í forhøllina
- Angin av kaffi á horninum við kanalina
- Ferniserin á Gallarí Skansin kl 15
- Listahøllin sýnir kinesiska samtíðarlist
- Veg. matstovan Gras heldur føðingardag



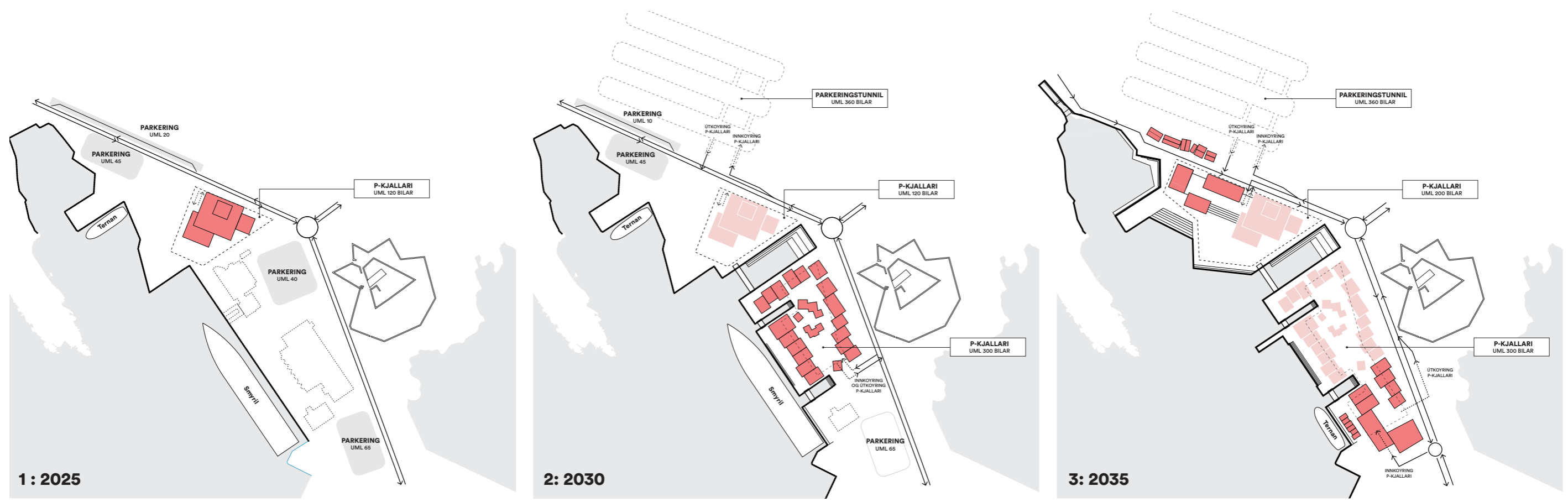
EYSTARABRYGGJA, FRÁ KONGABRÚNNI ÚT Á MOLAN - EIN LIVANDI BÝARPARTUR



DØMI OG ÍBLÁSTUR



STRATEGI - ÚTBYGGINGARÆTLAN



Hetta verður ein umskapan, sum fer at tryggja seg yvir mong ár, og tí er tað er av alstórum týðningi, at man frá byrjan hevur eina haldgóða og gjøgnumhugsaða ætlan fyri, hvussu samlaða verkætlanin verður framd í verki.

1. Tjóðleikhús, Havnarhús og Havnartorg (2025)

Sum fyrsta byggistig í menningarætlanini, verður Tjóðleikhúsið bygt. Tjóðleikhúsið verður staðsett suður móti eini nýggjari kanal, ið verður staðsett útfrá rundkoyringunum við Jónas Broncks Gøtu. Beint innanfyri Tjóðleikhúsið, inn móti Bursatanga, skjóta vit upp at byggja eitt nýtt Havnarhús (sí 3. byggistig). Í millum Havnarhúsið og Tjóðleikhúsið sunnanfyri, verður eitt nýtt savnandi Havna-Torg staðsett. Saman kemur hesin mentanarbýlingur at vera ein mentanar-orkudepil, í knýtir miðbýin og framtíðar Eystaru Bryggju saman.

Innast á Vágni skjóta vit upp at opna niðasta part av Havnará, víðka um ósan og vágna og harvið endurskapað nakað av tí dámi sum eyðkendi økið fyrru helvt av farnu øld, við 'bert' eini bryggju-promenadu heilt frá Kopargøtu til Skansabrekkuna. Høvuðsendamálið við hesum er fyrst og fremst at styrkja um maritima umhvørvið innanfyri Bursatanga, so tann vitjandi fær eina sterka kenslu av at Bursatangi og Vágin, vera nýggi portalurin millum miðbýin og Eystaru Bryggju.

Sum partur av 1. byggistigi, fer Smyril at avskipa úti í krókinum við Molan, so ferðslan frá Smyrli verður flættað saman við ferðsluni, ið kemur frá MS Norrøna og farmaflutningsvirkseminum hjá Faroe Ship.

Ternan fer ikki longur at leggja at við Bursatanga, men leggur í fyrstu atløgu at longri úti á Eystaru Bryggju – áraha har Smyril leggur at í dag - hettar er neyðugt fyri at fáa til og frá koyring við bilum burtur av innasta bryggjuøkinum.

2. Íbúðarbygging í gongd og parkering á lendi verður avtikin (2030)

Sum annar liður í umskapanini av økinum verður býlingurin sunnanfyri stóru kanalina, frammanfyri verandi rundkoyring, umskapað til ein fjølbroyttan býling við bústaðarbygging og lættari vinnu. Krav skal verða sett um, at bryggju- og veghæddirnar skula innihalda útvent virksemin sum skapar fjølbroytni, ið tænar so nógvum ymiskum borgarum sum gjørligt – tað kundi millum annað verið handlar, kaffihús, aktivitetshús, mentan, gallarí, hotell og annað tænarvirksemið. Krav verður sett um at øll kjællarahæddin undir býlinginum skal innrætast til parkering, burtursæð frá eini rond í útjaðarinum, sum verður kjallari við inngongd, goymslu og tøkni tilhoyrandi húsunum í erva.

Samstundis sum gongd verður sett á íbúðarbyggingina, verður farið í gongd við at gera parkeringstunnil inn í bergið undir Skansabrekkuni. Ætlanin er, at parkeringsplássini, sum í fyrstu atløgu verða sunnanfyri nýggja Tjóðleikhúsið, verða flutt inn í parkeringtunnilin. Her verður talan um í minsta lagi 200 - 300 parkeringspláss.

3. Havnarhús - borgarahús/aktivitetshús/savn/bussterminalur (2035)

Sum triðja stig í útbyggingini, verður Havnarhúsið bygt. Vit síggja hettar húsið, saman við Tjóðleikhúsinum, sum eina dynamo fyri fólksligu menningini av øllum økinum við Eystaru bryggju. Havnarhúsið verður høvuðs-bindi-lið millum miðbýin og Eystara havnaøkið. Havnarhúsið og Tjóðleikhúsið koma, saman við Eystaru Vág og Tinganesi, at definera nýggja Havnartorgið. Eitt torg sum í framtíðini verður karmur um alskyns smærri og størri tiltøk, tað verið seg steypahandan á Ólavsøku, konsertum, torg-døgum og innbygdari skoytubreyt. Vantandi fara Havnarhúsið og Tjóðleikhúsið at mynda dagliga huglagið á Havnartorginum, við útiborðreiðan tá veðrið loyvir tí, tiltøkum kring skoytibreytina á hávetri og annars alskyns tiltøkum gjøgnum árið.

Vit ímynda okkum at Havnarhúsið kemur at hýsa nýggjari farstøð til býbussar og regionalar bussleiðir, býarsavn, multisal, spæliland og aðrar livandi aktivitetir sum kunna mynda eitt livandi og fjølbroytt umhvørvið, á gáttini millum gamla miðbýin og nýggja bryggjuumhvørvið, ein stóran part av døgnum.

Áðrenn hettar útbyggingarstig verður framt, ímynda vit okkum at Smyril ikki longur leggur at í høvuðsstaðnum. Antin verður fast samband við Suðuroynna tá, ella siglir Smyril millum Suðuroynna og Sandoyinna.



PARKERING

Parkeringviðurskiptini í hövuðsstaðnum er í dag ein afturvendandi trupulleiki, sum vit javnan hoyra um í fjølmiðlunum og almenna rúminum. Eystara Havnarøkið er á mangan hátt at líkna við eitt óskrivað blað ið grundleggjandi skal endurskapast. Tí skjóta vit upp at parkeringsviðurskipti í hesi heildarætlan verða tikin í álvara, so at framtíðar tørvurin í økinum, so væl sum fyri ein part av verandi miðbýi, verður nøktað.

Vit ynskja at býargólvið í mest møguligan mun verður avlagt menniskjum til gongu, á súkklu og sjalvandi á ferð í bili. Tað vil siga at parkering í veghædd er avmarkað til av- og á seting og til stuttíðar parkering. Vit mæla til at gera ein parkeringstunnil inn í bergið undir Skansabrekkuni til í minsta lagi 3-400 bilar. Hesin tunnil skal vera við til, saman við parkering í kjallara undir økinum, at nøkta tørvun á Tjóðleikhúsinum, Havnarhúsinum og nærhendis í miðbýnum. Tað kann hugsast at almenni tørvurin í miðbýnum er størst á degi, meðan tørvurin á Tjóðpallinum er størst um kvøldið. Afturat hesum mæla vit til at gera parkering skjallara undir øllum býlinginum við Havnarhúsið og Tjóðpallin til uml 200 bilar, so væl sum undir øllum Skansagarðinum. Her skuldi til samans verið pláss fyri í minsta lagi 200 bilum, sum skuldi nøkta tørvun hjá íbúgvum, arbeiðsfólki og gestum á staðnum.

FERÐSLA

Sum vit hava greitt frá, so vilja vit samla alla bilaferðslu, sum kemur frá skipaferðsluni og farmaflutninginum, sunnanfyri økið. Hetta skuldi í stóran mun avmarkað aðra ferðslu á økinum. Frá Kopargøtu verður einvegis ferðsla suðureftir úr miðbýnum, tó verður tvívegis ferðsla loyvd frá Skansa-rundkoyringini til Havnarhúsið, so bussar sleppa til og frá farstøðini í Havnarhúsinum, bilar fáa sett fólk av í Havnarhúsinum og Tjóðpallinum og somuleiðis sleppa bilar til og frá parkeringstunlinum í berginum undir Skansabrekkuni.

Vit halda at tað er avgerðandi at farstøð fyri býbussar og landsbussar verður í økinum. Um rætt verður borið at, so er eingin ivi um at farstøðin miðskeiðis í býnum, kann gerast eitt gott íkast fyri økið á Eystaru Vág og miðbýin sum heild. Vit mæla til at staðseta hesa farsstøð í veghædd í Havnarhúsinum, so tætt miðbýnum sum gjørligt.

Promenadan, ið fylgir bryggjukantinum við Eystaru Vág og ymisku gøturnar framvið nýggju kanalunum, verða í útgangsstøðinum bert fyri gangandi og súkklandi. Tó verður tað sjalvandi altíð loyvt hjá neyðsynjarakførum at koma til og ávís tíðarskeið á morgni verður tað somuleiðis loyvt at koma til og frá við vøru, ruski og líknandi.



Teldumynd: Eystaravág - Frá Kongabrunni út á Molan

