

DÓMSNEVNDARÁLIT

Hugskotskapping um heildarætlan/masterplan fyri Stórutjørn

Mai 2020



TÓRSHAVNAR
KOMMUNA

INNIHALDSYVIRLIT

| | |
|--|----|
| 1. INNGANGUR | 3 |
| 2. KAPPINGIN | 4 |
| 3. ALMENNAR VIÐMERKINGAR FRÁ DÓMSNEVNDINI | 5 |
| 4. UPPSKOT 61218 - OYGGJAR Á HEIÐI | 9 |
| 5. UPPSKOT 95516 - BYGDIN Í BÝNUM | 14 |
| 6. UPPSKOT 21221 - EIN BURÐARDYGGUR BÝARPARTUR | 18 |
| 7. UPPSKOT 81912 - NÁTTÚRAN FYRST | 22 |
| 8. VEGLEIÐING TIL VÍÐARIVIÐGERÐ AV ØKINUM | 25 |
| 9. KAPPINGARTREYTI | 26 |
| 10. UNDIRSKRIFTIR - DÓMSNEVND | 30 |

Útgevri:
Tórshavnar kommuna

Lagt til rættis:
Býarskipanardeildin

Snið:
Tórshavnar kommuna

Útgáva:
Kappingarskrá 18.05.2020



TÓRSHAVNAR
KOMMUNA

1. INNGANGUR

Seinastu árin hefur fólkaøksturinn í Føroyum verið stórur, uml. 1,5% um árið, og merkist fólkaøksturinn serliga í hovuðsstaðarøkinum. Ein alsamt vaksandi býur krevur rúmari ræsur at liva og virka í, tí er tørvur á at víðka um býin. Í hesum sambandi verður nú farið undir arbeiðið at skipa Stórutjørn í Hoyvík, økið norðanfyri Klingruna og vestanfyri býlingin Inni á Gøtu.

Økið liggur væl fyri millum bústaðarøkið í Hoyvík, vinnuøkið á Hjalla og nýggja innkomuvegin, sum verður gjørdur í sambandi við Eysturoyartunnilin, og sum fer at ganga ígjøgnum økið. Lendisviðurskiftini, staðseting í mun til infrakervið og bústaðardepil, íløgur í undirstøðukervið o.a. tala fyri, at Stóratjørn verður tann næsti býarparturin, ið farið verður undir at skipa.

Í økinum skal blandað bústaðar- og miðstaðarbygging staðsetast, umframt at samtykt er, at staðseta eina stórhøll í økinum.

Ynskið er at fáa ein nýggjan býarpart í Tórshavnar kommunu við blandaðum bústaðar-, miðstaðar og ítróttarvirksemi í einum umhvørvi, har burðardygd og trivnaður eru í háseti. Hetta skal gerast við atliti at landslagnum og serligu eyðkenninum, sum eru í økinum.



2. KAPPINGIN

Í november 2019 bjóðaði Tórshavnar kommuna færoyskum arkitektum og arkitektavirkjum til hugskotskapping um heildarætlan fyri økið við Stórutjørn. Fýra toymi vórðu undangóðkend at luttaka, og hugskotini vórðu latin inn 17. apríl 2020.

Hugskotskappingin byggir á kappingarskránna fyri heildarætlanina, ið Tórshavnar býráð samtykti 12. Desember 2019.

Uppskotini eru dømd út frá hesum fortreytum, sum tó ikki eru at skilja sum ein raðfesting:

- Dygdin í heildarætlanini í mun til býarskipan, lendisviðgerð, býarrúm, funktionalitet, burðardygd og ferðsluloytnir.
- Í hvønn mun uppskotið til heildarætlanina fylgir visjónunum og lýkur krøv og ynskir í kappingarskránni.

Í dómsnevndini at meta um tey fýra uppskotini vóru:

- Marin Katrina Frýdal, forkvinna í byggi- og býarskipanarnevndini
- Heðin Mortensen, býráðslimur
- Bogi Jacobsen, tekniskur stjóri
- Birit Wardum, býararkitektur
- Ellen Marie Braae, landslagsarkitektur, fakdómari
- Ole Jensen, arkitektur, fakdómari

Ráðgevar hjá dómsnevndini við ongum avgerðarrætti:

- Michael Jacobæus, landslagsarkitektur
- Janus Hansen, ráðgevi innan djóralív
- Barbara Mikkelsen, leiðari á býarskipanardeildini

Skrivari hjá dómsnevndini:

- Rakul Vest Højgaard og Marjun Simonsen, Tórshavnar kommuna

Kappingarskrivari:

- Tórálvur Weihe, Arkitektafelag Føroya

Dómsnevndin hevur gjørt úrskurð til fyriskiparan, sum fevnir um:

- Generellar eygleiðingar, royndir og niðurstøður frá kappingini
- Almennar niðurstøður frá kappingini
- Útgreinaðar niðurstøður og metingar fyri uppskotini
- Grundgivið tilmæli um býti av virðislønnum
- Tilmæli til víðari arbeiði við uppskotunum

Samlaða upphæddin hjá dómsnevndini at ráða yvir til virðislønir og møguligt keyp av uppskotum var 800.000 kr., og hevur dómsnevndin gjørt eina meting av, hvussu hesar skuldu bítast millum uppskotini.

Tann/tey, sum vinna 1. Virðisløn í samlaðu dømingini, verða knýtt at prosjekteringsarbeiðinum sum ráðgevi at gera forprosjekt til fremstu raðfesting av ætlanini.

Øll uppskotini vórðu latin inn til tíðina.

Tó vóru tvær av A3 mappunum, hjá uppskoti 21221 og uppskoti 81912, munandi longri, enn ásett í kappingartreytunum. Tískil varð semja millum kappingarútskrivarar, dómsnevndina og arkitektafelagið um, at hesi bæði uppskotini einans vórðu dømd út frá plansjunum.

3. ALMENNAR VIÐMERKINGAR FRÁ DÓMSNEVNDINI

Menning av Tórshavn, bústaðir og vinna

Kappingin um heildarætlan fyri Stórutjørn tekur støði í Kommunuaætlanini fyri Tórshavnar Kommunu frá 2014.

Fólkavøksturin kann væntast at verða stívliga 400 íbúgvar um árið komandi 4 árin, og harumframt eru nógvar familjur, sum í lätuni eru noyddar at búgva inni hjá familju ella til leigu í óhóskandi íbúðum, og sostatt er tørvurin á góðum, ódýrum bústøðum væl meiri enn tað, sum stendst av fólkavøkstrinum.

Í desember 2019 skrivaði kommunan út kapping um hugskot til eina heildarætlan – eina masterplan – fyri ein nýggjan býarpart við Stórutjørn.

Visiónirnar, vóninar og ásetingarnar sum eru lýstar í kappingarskránni vísa, at kommunan viðurkennir, at fyrilit skal havast fyri nógvum viðurksiftum, um borgararnir skulu trívast og mennast.

Grønar loysnir og fyrilit fyri náttúruni og lendinum verður raðfest høgt. Somuleiðis ynskið um fleiri bústaðir, eitt fjølbroytt útboð av bústaðarsløgum og búformum, eins og eitt fjølbroytt kostnaðarstøði, sum kann tryggja sosialt fjølbroytt. Serliga áhugavert er ynskið um fjølbroytt ognarviðurskipti. Hetta er víðsýnt og kann slóða fyrí nýggjum móguleikum at skipa ognarskap og figgingarhátt.

Harafturat er tørvur á vinnuøkjum, sum skapa virksema og arbeiðspláss, umframt á hentleikum til ítróttarvirksema.

Infrakervið og parkering

Arbeitt verður framvegis við endaligari linjuføring fyri innkomuvegin og fyri liðuggerð av Klingruni.

Uppskotini vísa hvørt í sínum lagi á móguleikar at skipa vegasambondini til býar- og landsvegakervið. Dómsnevndin fer ikki at leggja dent á, hvussu vegasambandið til vinnu- og ítróttarøkið verður loyst. Hetta verður at viðgera, tá ið linjuføringin fyri innkomuvegin liggur fóst.

Megin atkoman til økið eystan fyri innkomuvegin verður frá rundkoyringini

Klingran/Løgmennabreyt. Uppskotini 21221 og 95516 vísa uppskot til vegaføring frá rundkoyringini, leidd í ein boga norður-eystur-suður til íbinding í Klingruna, og hendan vegaføringin tryggjar javntbýtta ferðslu í økinum og er lagalig fyri busstænastuna.

Uppskotini 61218 og 81912 leiða væl meira ferðslu um meginíbindingina í rundkoyringina, tí hetta er fyri ein part eisini vegasamband til vinnuvirksemið, sum er á økinum. Dómsnevndin metir ikki, at vegaføringin frá økinum eystureftir, sum víst í uppskoti 81912, kann fremjast.

Uppskot 81912 vísir fáar anlagdar gøtur til bleyta ferðslu, einans høvuðsgøturnar, og tað sama ger uppskot 61218. Umráðandi er, at høvuðsgøturnar eru tryggjar. Um tørvurin vísir seg, fara gøtur at verða traðkaðar til so við. Uppskotini 95516 og 21221 vísa eitt útbyggt gøtukervi við greiðum skilnaði millum bleyta ferðslu og bilaferðslu.

Øll uppskotini vísa gøtusamband millum økini báðu megin innkomuvegin. Uppskotini 81912 og 21221 vísa gøtusamband um eina brúgv yvir innkomuvegin, og uppskotini 95516 og 61218 leiða gøturnar undir innkomuvegin. Ítøkiliga skipanin av gøtusambandinum verður at taka upp, tá ið innkomuvegurin er endaliga projekteraður.

Í kappingarskránni eru ásetingar um p-pláss. Einans uppskotini 81912 og 61218 upplýsa talið av p-plássum. Í uppskoti 21221 er parkering skipað eftir kendum leisti, við p-plássum til sethús á matrikklinum, og til samanbygd hús/raðhús á felags p-øki, tætt upp at bústaðinum.

Uppskotini 61218 og 95516 hava býlingarnir “kráir” og “oyggjar”, sum hava bilfrí felagsøki og felagsparkering uttanfyri ella í útjaðarinum av bústaðarbýlinginum. Hetta tryggjar eitt frítt, trygt nærøki og felagsøki, og afturfyri noyðast íbúgvar til tíðir at ganga lutfalsliga langt millum bil og bústað.

Uppskotið 81912 er eitt gott dømi um, hvussu stór øki skulu leggjast av til parkering eftir galdandi normum – havandi í huga, at sløk helvtin av p-plássum eru í p-húsum ella p-kjallarum og síggjast ikki á tekningunum.

Lendisgreining

Øll kappingaruppskotini eru við til at lýsa, hvussu byggjast kann við virðing fyri sermerkta Føroyska landslagnum, sum er í kappingarøkinum.

Fleiri av uppskotunum hava víst lendisviðurskiftunum serligan ans og varsemi, soleiðis at atlit eru tikin at serliga avbjóðandi lendisviðurskiftum og viðbreknum økjum so sum vøtnum, útsýni og byggibæri.

Náttúra, umhvørvi og mentan

Plantu- og djóralív vil broytast, tá ið seyður og neyt fara av økinum, og tá ið menniskju, hundar og kettur í staðin koma í økið.

Hóast hetta, er munur á hvussu ymisku uppskotini eru skipað, og hvussu stóra ávirkan tey koma at hava á serliga fuglalívið.

Uppskot 95516 er tað uppskotið, ið vísir størstu virðing og varsemi fyri økinum, og letur størst mógulig øki vera verðandi óbygð.

Tey vísa á bústaðabygging í góðari fjarstøðu frá Stórutjørn, og einans bústaðabygging sunnanvert Stórutjørn, og eystanvert dalin, sum gongur gjøgnum økið. Vinnuøki eru einans vestanfyri Innkomuvegin.

Øll uppskotini hava víst hegni at geva dalinum og virðunum í dalinum ans, serliga uppskot 95516 og 21221, hava eisini víst hegni fyri at varðveita tær gomlu kráirnar.

Hetta er bulurin í at knýta grønu leiðina sunnanfyri Klingruna, og eins og 21221 vísir, ber til at skapa eitt væleydnað samband móti norði til grønu leiðina, sum hevur kirkjugarðin eystanfyri og grøna sambandi sunnanfyri.

Fleiri stórir steinar eru á økinum, men onki uppskot hevur givið hesum gætur.

Tað er eyðsæð at nýta dalin sum eitt samband til ítróttarøkið vestanfyri innkomuvegin. Tó hevur onki av innkomnu uppskotunum víst fullgóða loysn til

samband tvørturum vegin, helst orsakað av at tvørskurðir og skráar í sambandi við innkomuvegnum ikki vóru avkláraðir í nøktandi mun, tá ið kappingin varð útskrivað. Dómsnevndin metir tó, at móguligar loysnir finnast fyri hetta sera týðningarmikla sambandið.

Plantur og vøkstur kunnu geva lívd og vera fyrirtreyt fyri góðum upphaldsøkjum, sum øll uppskotini lýsa, tó á ymiskan hátt.

Uppskot 95516 vísir eina sannførandi yvirskipaða ætlan, har alt økið vestanfyri bústaðabyggingina, eystanfyri innkomuvegin og vestanfyri ítróttarøkið verður plantað viðarlund. Harafturat er plantað innanfyri teir ymisku bústaðabólkarnar.

Uppskot 21221 skipar býin sum "Garden city/urtagarðsbý" sum mest er sethúsaøki við urtagarðum og grønum fríøkjum ímillum. Tey líva fyri eitt miðbýartorg, sum er skipað við høgum bústaðabyggingum.

Uppskot 81912 er skipað í meira varisligum meðalskala, við at planta trø í "kílarnar" millum ymisku bústaðabólkarnar, har parkering eisini er staðsett.

Uppskot 61218 skjýtur upp at planta trø innanfyri einstøku bústaðarbýlingarnar - bústaðaoygjar. Rondin móti stýrandi ættunum er skapað soleiðis, at vindurin verður leiddur uppum bústaðabyggingina, og tí frá fyrsta degi skapa umstøður fyri einum góðum "mikro" klima og útiumhvørvi. Samstundis verður opna náttúruøkenni í kappingarøkinum varðveitt.

Miðstaðarbygging og felagsskapur

Í kappingarskránni verður lagt upp til, at miðstaðarbygging verður partur av heildarætlanini. Í uppskotunum síggja vit, hvussu miðdepilsvirksemi verður handfarið í mun til ymsar býarfatanir.

Uppskotini umboða býarrúm við íblástri úr klassiskum býarrúmum sum í uppskoti 21221, sum er sera býarkent við býarfunktiónum so sum kaffistovu, microbryggjarí, gallerí, bókasavn, kiosk og apotek. Hetta verður av dómsnevndini mettt vera ivasamt fyri eitt bústaðarøki av hesari stødd og staðseting.

Í hinum endanum av "skalanum" er uppskot 61218, sum einans vísir miðbýarfunktióinir so sum handlar á torginum í sambandinum millum bústaðabygging og felagsvegin, umframt sjálvstøðugar oyggjar í lendum, sum eru lagdar av til skúla og dagstovn.

Øll uppskotini hava rúm til felagskap og felagsvirksemi, og sýna innlit í fjølbroytni í mun til stødd, slag og skyldu til luttøku í felagsskapinum.

Í uppskoti 95516 eru bústaðaeindir hvør sær skipaðar rundanum eitt felags rúm. Uppskot 81912, sum umframt felagsskapin í bústaðarbólkinum, savnar bólkar í býlingum rundanum eitt torg.

Uppskot 21221, sum á baksíðuni av sethúsavegnum savnar íbúgvar rundanum planting av millumrumum millum havarnar.

Til uppskot 61218, sum umvegis ikki rúmliga skipaði elementir sum eitt lítið torg og ein hava, innanfyri bústaðabólkin loyva stórum fjølbroytni í felagsluttøku.

Av tí at inkomuvegurin verður projekteraður samstundis sum kappingin er í gongd, hevur ein ávís óvissa verið um hvussu bundið verður í inkomuvegin. Tað hevur havt við sær at toymini hava gjørt uppskot, sum ikki lata seg gera.

Tó hava ongi av hesum uppskotum um infrastruktur gjørt seg inná loysnir og disponeringar annars.

Arkitektonisk góðska

Høvuðsdenturin í kappingini er at fáa hugskot til yvirskipaðar meginreglur fyri bygnaðin og skipanina av økinum og vísa øll uppskotini fullgóð dømi um, hvussu Stóratjørn kann skipast og mennast til ein heilskapaðan, serstakan býarpart.

Øll uppskotini koma ynskinum um, at bústaðarbyggingin skal hava eitt greitt arkitektonisk skap, á møti.

Uppskotini 95516, 81912 og 61218 skipa byggingina eftir einum leisti við væl avmarkaðum býlingum, sum savna seg um eitt innara øki. Serliga uppskotini 95516 og 61218 vísa eina greiða støðutakan til, hvussu byggingin møtir landslagnum.

Uppskot 21221 hevur mini-býar-eyðkenni við sethúsum í einum ella tveimum hæddum ytst og økjandi tættleika og bygningshædd móti býarmiðjuni.

Øll uppskotini fyrhalda seg til bygningsskap og hava øll tilvísingar til eyðkenni í siðbundnari føroyskari bygging – tulkað í mun til nútíðar listasnið og byggitilfar, - mest týðliga í uppskotunum 61218 og 81912.

Uppskot 95516 vísir í skitsum minni ítøkilig og minni bindandi dømi um bygningsskap og úsjónd, og er hetta í tráð við grundarlagið undir kappingini.

Næsta stigið í Stórutjørn-ætlanini eigur at vera at fara undir ítøkiligar verkætlanir fyri innleiðandi byggistigini.

Dómsnevndin staðfestir, at uppskotini ikki koma øllum málum og ynskjum, sum eru orðaði í kappingarskránni, á møti, og staðfestir eisini at fleiri mál og ynski eru mótsigandi. Mest eysæð er, at ynski til lutfall av sethúsum og íbúðum hevur ávirkan á atlit ið skulu takast at náttúruni.

Inkomnu uppskotini hava bert í avmarkaðan mun lýst møguleika fyri sethúsabygging.

Skal pláss verða fyri framhaldandi býarbygging við virðing og atliti at náttúruni, verður neyðugt at raðfesta, hvussu avmarkaða byggilendið kann gagnnýttast best møguligt.

Niðurstøða

Dómsnevndin hefur valt uppskotini 95516 og 61218 sum vinnarar av kappingini.

Tey lýsa og nágreina, hvussu framskygd og fjølbroytt bygging kann lagast til landslagið við virðing fyri sermerkta lendinum í kappingarøkinum.

Bæði toymini arbeiða við einum neyvt avmarkaðum spori (fodtryk) í økinum og einari greiðari avmarking av bústaðarbólkum, sum eru lögð í landslagið við virðing fyri tí verandi og einum góðum eyga fyri framtíðar akitektoniska, landslagsliga og felagsskapsliga mennandi samanhangum.

Meðan uppskot 95516 í høvuðsheitum hefur styrki í mun til tillaging til landslagið, hefur 61218 styrki í mun til menning av tí einstaka bústaðabólkinum, og móguleika fyri ymiskleika í mun til felagsskapin og broytingar sum frálíður.

Hesi uppskotini stuðla sera væl undir hvørt annað, og er dómsnevndin av teirri sannføring, at bæði uppskotini skulu vera grundarlag undir víðari menning av økinum við Stórutjørn.

Hini bæði uppskotini hava uppskot til loysnir, sum dómsnevndin ynskir at keypa at brúka í víðari menningini av Stórutjørn.

Uppskot 81912 fyri at lýsa, hvussu bústaðabólkarnir kunnu skipast rúmliga og ta rúmligu handfaringina av felagsrúmunum.

Uppskot 21221 fyri eitt gott og vælskipað tak um ferðsluskipanina, bæði í mun til vegir og til tað opna "rúmið".

4. UPPSKOT 61218 - OYGGJAR Á HEIÐI

1. virðisløn á 300.000 kr

Uppskotsstillari:
Selmar Nielsen Arkitektur Sp/f

Undirráðgevi:
Holscher Nordberg A/S Denmark

Verkfrøðingar:
LBF ráðgevandi verkfrøðingar
SMJ ráðgevandi verkfrøðingar

Verkætlanin Stóratjørn – oyggjar á heiði visir á sannførandi hátt ein nýggjan hátt at skipa býarkenda bygging við atliti at bæði lendinum har bygt verður, og at umhvørvinum og felagsskapinum, sum byggingin skal vera karmur um.

Uppskotið skipar reglufast alla framtíðar bygging sum oyggjar. Við hugskotinum um oyggjar, verður bygt víðari uppá, og styrkjast eyðkenni og mynstur, sum eru í Hoyvík og í nýggja kirkjugarðinum. Bygt verður tættari og miðsavnað, og fáa millumrúmini í uppskotinum av tí sama størri tyngd. Soleiðis verður stórir partur av náttúruni sannførandi vard frá beinleiðis inntrivi, samstundis sum løtt atgongd verður tryggjað til dygdinar, ið náttúran í økinum býðar komandi íbúgvum og eisini øllum øðrum.

Oyggjarnar verða skipaðar soleiðis, at tær syðstu báðu megin innkomuvegin verða til bústaða- og miðstaðaæki, meðan tær norðastu verða til vinnu. Harumframt verða ítróttahentleikar og hallir staðsett vestanfyrri innkomuvegin.





Vegasamband er til alt økið frá Klingruni yvir til økið vestanfyrri innkomuvegin við einum hævudsvegi við síðuvegam.

Sambandið millum økið eystanfyrri og vestanfyrri innkomuvegin er lýst við einari kjørklingru, sum ikki verður mettt sannlík ella gjørlig.

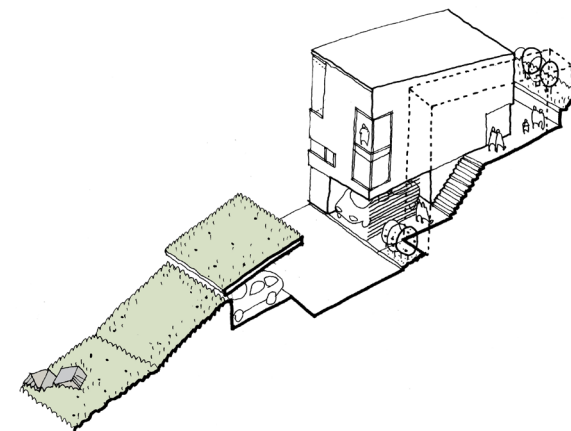
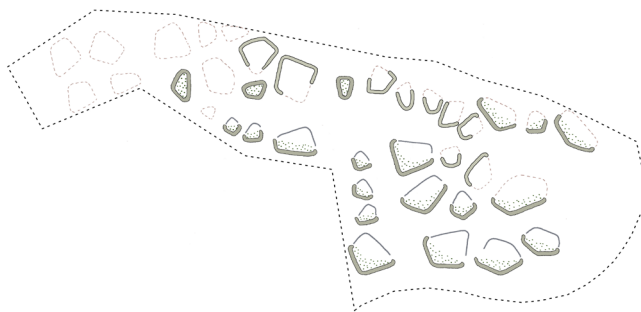
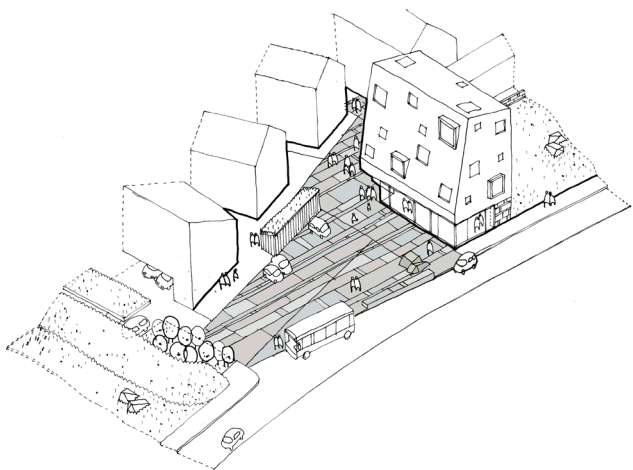
Dómsnevndin metir tað vera óheppi at skipa bústaðabygging vestanfyrri dalin, sum uppskotið vísir á. Tó metir dómsnevndin, at hævudstakið í uppskotinum ikki viknar av hesum.

Gangandi og súkklandi kunnu bæði nýta hævudsvegin og tær umfatandi norður/suður gangandi gøtuskipanirnar, sum á einfaldan hátt knýta dalin í grøna geiran sunnanfyrri Klingruna.

Herfrá er eitt net av gjørdum og traðkaðum gøtum ímillum og inn til tær einstøku oyggjarnar, sum eisini eru ymiskar.

Grøni dalurin upp ímóti Stórutjørn skal fyrri gangandi og súkklandi bindast beinleiðis til ítróttakíð vestanfyrri innkomuvegin.

Oyggjarnar eru rúmliga skildar frá økinum, og gevur hetta teimum eitt greitt eyðkenni og avmarking í lendinum, sum tryggjar mikroklimatisk viðurskifti innanfyrri byggingina, samstundis sum stórt frælsi er í mun til hvussu hvør oyggj kann skipast í mun til byggiskap og ognarsløg.



Bústaðir og miðstaðir

Tærsyðstu oyggjarnar ella býlingarnir eru skipaðir í bústaða- og miðstaðabygging innan eitt smidligt fleirhyrnt grundskap, ofta fírahyrntan við rundaðum hornum, sum smidliga fylgir skapinum á lendinum. Oyggjarnar eru snøggliga settar uttanfyrri láglandi, og ytra skapið lýsir lendið á ein góðan og sannførandi hátt.

Hetta gevur rúm at seta býlingar á bæði flatur og skráar, sum hvør í sínum lagi stuðla undir góðu rúmligu upplivingina inni í hvørjum býlingi.

Felags fyrri allar býlingarnar er ein ytri sjónlig rúmlig avmarking móti suðri og vestri, har vallgarðar eru ætlaðir at lyfta veðurharðastu ættirnar uppum byggingina og tryggja gott mikroklima inni í hvørjum býlingi.

Vallgarðarnir kunnu skapast og samskipast í sambandi við vegagerð og sjálva byggingina, og teir kunnu skapast ymiskt við sambygging av ymiskum bygninglutum, so sum girðingum, bilskýli, yvirdekingum og øðrum.

Oyggjarnar eru staðsettar við innkoyring nærindis hævudsveg. Hetta tryggjar stutt samband til bussleiðina og ger býlingarnar opnari og meiri lokkandi, eisini fyrri onnur enn íbúgvvarnar.

Innanhýsis skipanin av býlingunum er smidlig, og verður hetta av dómsnevndini mett sum ein fyrimunur i mun til samlaðu byggitíðina fyri økið.

Hvør einstakur býlingur kann, umframt býtið millum sethús, randarhús og íbúðir, eisini hava ymisk sløg av byggifelagsskapum.

Rúmliga kunnu býlingarnir skipast sum grannaløg ella fyri minnu oyggjarnar sum garðar. Uppskotið leggur upp til, at ymisku búsløgini og felags rúmini stuðla fjølbroyttum møguleikum fyri felagsskapi.

Umframt stóra felagsskapin sum uppskotið leggur upp til, vísur uppskotið - umframt atkomuøkið, hongslíð - tvey onnur rúm inni í býlingunum, har felagsskapur heldur kann síggjast sum ein møguleiki heldur enn ein skylda.

Har er eitt hart rúm - eitt torglíknandi pláss, við felagshúsi, og eitt bleytt rúm – ein garður við trøum og rúm til spæl og planting. Tey kunnu bindast saman ella skiljast sundur treytað av møguleikunum í tí einstaka býlinginum.

Yvirskipað sæð, eru smáu lækirnir gjøgnum oyggjarnar varðveittir.

Innanfyri býlingarnar verður regn veitt frá tekjum og grønum økjum, og í størst møguligan mun bundið í hesa natúrligu vatnskipanina, men regn á vegum er ikki lýst.

Parkering verður skipað innanfyri teir einstøku býlingarnar, í størstan mun framvið vallgarðunum í ein útsynning í grannaløgunum og við innkoyringina til økið.



Uppskotið avmarkar hugsanina um miðstað í økinum.

Uppskotið lýsir hvussu ein oyggj kann skipast sum skúli, men eisini hvussu onnur og minni miðstaðavirki sum t.d. handil, kunnu hugsast, antin á einstøkum oyggjum ella staðsett í opnu veghæddunum í stórum íbúðabyggingum við innkoyringar.

Oyggjaætlanin hóska væl til at stýra menningini í ymiskum tíðarskeiðum, og arbeiðir væl saman við kravinum um at arbeiða í byggistigum, sum kunnu umfata eina stig fyri stig menning av økinum, bæði í mun til vegagerð og útstykking av økjum við oyggjunum. Tað merkir eisini, at til ber at gera miðstaðabyggingina stig fyri stig. Sum frálíður vil hvør einstøk bygging verða heil og liðug og íbúgvarar í fyrstu oyggjunum verða ikki órógvadir óneyðugt, tá ið næstu oyggjarnar verða bygdar.

Vinna

Øll vinnuøkini verða skipað eftir oyggjaskipanini, men á annan hátt enn við bústaðaoyggjarnar.

Her kann hvør oyggj vera ein størri bygningur við parkering, ella av einum minni bólki av bygningum uttan vallgarð rundanum.

Yvirskipað leggur kappingarskráin vinnuøki í partar av økinum við stórum

avbjóðingum í mun til lendið, og vísir uppskotið hvussu smærri anlegg betri kunnu lagast eftir lendinum enn størri, og hvussu arbeiðast skal víðari í mun til rúmliga avmarking orsakað av atkomu til náttúruna og kensluna av at vera í einari yvirgongd millum bý og náttúru.

Hetta hevur dómsnevndin tikið til eftirtektar og innstilla í víðariviðgerðini hjá kommununi, at størri vinnuøki ikki verða lögð eystanfyri landsvegin. Dómsnevndin metir tað óhóskandi, at atkoma til hesi vinnuøki verður gjøgnum bústaðaøkið.

Ítróttøki

Eisini ítróttøkið og parkering til hetta verður skipað út frá hugsanini um eina vældefineraða oyggj. Her verður tann kravda parkeringin deild í hvørja einstaka oyggj. Hetta ger, at samlaða parkeringin ikki sýnist so stór.

Harumframt verður eitt øki til ítrótt lagt í vestara økinum. Hetta økið skal vera í samljóði við hinar oyggjarnar við atliti at náttúruoyðkennunum í tí samlaða økinum, og er lagt út til røslu og er vart móti vindi við planting innanfyri oynna.

Uppskot er um at vegatkoma verður frá norðuri, men vegatkoma kann eisini vera frá íbinding til landsveg, meðan gangandi og súkklandi fáa atgongd frá eystaru síðu við dalin við Stórutjørn.

Atkoma til Stórutjørn sýnist ikki heilt loyst



5. UPPSKOT 95516 - BYGDIN Í BÝNUM

1. virðisløn á 300.000 kr

Uppskotsstillari:
MAP Arkitektar

Verkfrøðingar:
SPENN ráðgevandi verkfrøðingar
PB Consult ráðgevandi verkfrøðingar

Uppskotið lýsir eina sera greiða og umhugaða stöðutakan til bygging á økinum við hollari fatan av dygdum, móguleikum og avmarkingum, sum eru til staðar. Uppskotið vísir sannførandi á ymiskar og nýggjar mátar at skipa bygging og sosialar felagsskapir undir slagorðunum: Livandi – Berandi – Keypandi.

Bústaðaøkið er staðsett á økinum eystanvert nýggja innkomuvegin, og ítróttarøki, stórhøll og vinnuøki á økinum vestanvert vegin.

Uppskotið tekur stóði í, at byggingin liggur á skiftisøkinum millum bý og frilendi. Uppskotið sýnir stóra virðing fyri landslag, náttúru- og mentanareyðkennum, eins og fyri teimum visuella dygðinum, sum økið rúmar. Uppskotið lagar seg sera varisliga eftir lendinum og teimum náttúrugivnum eyðkennum.

Byggingin sum heild er merkt av einari greiðari, avgjördari sniðgeving, í góðum samlagi við lendið. Hetta er við til at tryggja bæði einstáttaða bygging og ymisleika, samstundis sum staðsetingin í lendinum og samband við hinar býlingarnar, vil eyðmerkja býlingarnar og geva teimum egnan samleika.

Bústaðarbyggingin er lögð á økið eystan fyri nýggja innkomuvegin, meðan ítróttarøki, stórhøll og vinnuøki er lagt á økið vestanfyri.

Bústaðarøkið er bundið í býarvegakervið við einum vegi frá kjørklingruni Klingran/Løgmannabreyt, inn á økið, rundanum til eitt lítið torg/miðstaðarøki og víðari í ein boga norður, eystur og suður til íbindingina í Klingruna eystan fyri kirkjugarðin. Um henda íbinding letur seg gera má viðgerast nærri av kommunala vegamyndugleikanum.





Uppskotið vísir at bussur skal koyra eftir hesum vegi og kunnu flestu íbúgvir eftir hesi ætlan fáa undir 3 min. at ganga til næsta bussteðgipláss.

Einasta atkoma fyri bilaferðslu til vinnuøkið, ítróttarøkið og stórhøllina, er frá nýggja innkomuvegnum, og kann hetta tulkast soleiðis, at virkseimið á hesum økinum í meiri mun verður mettur at venda sær til landið sum heild og í minni mun til lokaløkið.

Ferðslusambandið millum vinnu- og ítróttarøkið og bústaðarøkið er avmarkað til gongu- og súkklugøtu, og hava fólk til gongu ella á súklu í so langan veg at fara fyri at koma til eitt nú ítróttahentleikar ella møguliga til arbeiðis. Dómsnevndin kundi tí ynskt eina meira ómakaleysa atkomu at eitt nú ítróttahentleikunum.

Dómsnevndin ger vart við, at vegasambandið til økið við vinnu-, ítróttar og stórhøll er ivasamt, og at tað ikki er nøktandi, at ferðslusamband einans er frá landsvegakerinum.

Í sjálvum bústaðaøkinum er eitt væl útbyggt gongu- og súkklugøtukervi, sum skapar samband millum bústaðarbýlingarnar og til frílendið á økinum, umframt at tað hevur samband suðurum Klingruna til gøtukervið í grønu rásumum, sum leiða heilt oman til miðbýin.

Bústaðabyggingin er skipað sum býlingar við ávíkavist “túnhúsum”, “kráum” og raðhúsum, hvør við sínum eyðkenni. Býlingarnir eru staðsettir í mun til tað, sum lendisskapið leggur upp til, við greiðum avmarkingum í mun til frílendið.

Hetta uppskotið raðfestir virðing og atlit at náttúruni og vistskipanini á staðnum høgt. Hóast hetta, er umfatandi træplanting víst á økinum, sum liggur upp ímóti innkomuvegnum og Klingruni.

Slík planting vil hava við sær eina munandi broyting í plantu- og djóralívinum í økinum. Dómsnevndin ásannar, at óansæð, so vil plantu- og djóralívið broytast sum avleiðing av, at nýtslan av økinum broytist. Umframt at tøtt træplanting



væntandi vil líva fyrri vesturættini og doyva ljóð frá innkomuvegnum, kann hon hava við sær nýggjar upplivingardygdir- og móguleikar til børn og vaksin.

Uppskotið ger upp við kendu byggiharra- og eigarasiðvenjuna. Slagorðini Livandi - Berandi – Keypandi benda á, at vit skulu leita okkum nýggjar leiðir at skipa eigarviðurskipti, fígging og bygging.

Bústaðabyggingin er sum heild skipað í eindir, sum passa væl til bygging í stigum og sum somuleiðis geva móguleika at royna ymiskar háttir at skipa eigaraskap, sosiala felagsskapin og fígging og bygging.

Bústaðir og miðstaðir

Stutt frá tilkoyringini frá Klingruni inn á økið, er miðstaðarøkið, sum ein oyggj við vegi rundan um. Miðstaðarøkið fevnir um íbúðabyggingar í upp til 3 hæddir við handlum í veghæddini, borgarahúsi, matmarknaði/vakstrarhúsi og miðstöð fyrri el-leigubilar.

Dómsnevndin metir, at tað fer at verða trupult at skapa miðstaðadám uttan so, at har verður virksemi, sum veruliga dregur fólk at sær, og at tað er ivingsamt, um íbúgvarnir í býarpartinum eru nøktandi grundarlag undir miðstaðavirkseminum.

Dómsnevndin sóknast eftir nærri greining av slagi og vævi av vinnuvirksemi og øðrum virksemi í miðstaðarøkinum fyrri at kunna meta um, hvørt miðstaðarøkið kann væntast at verða liviført.

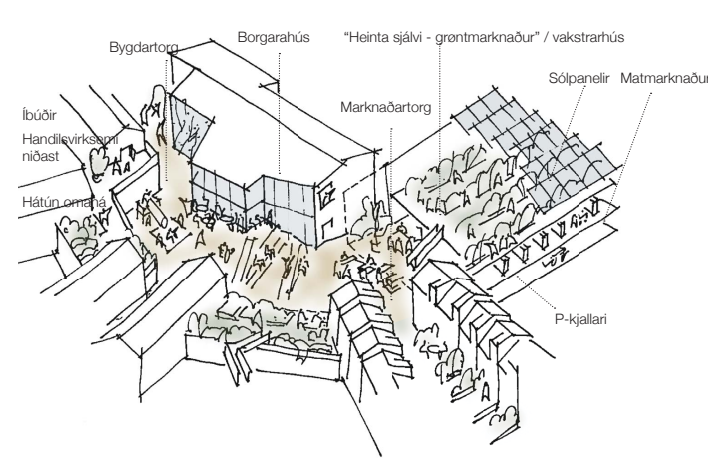
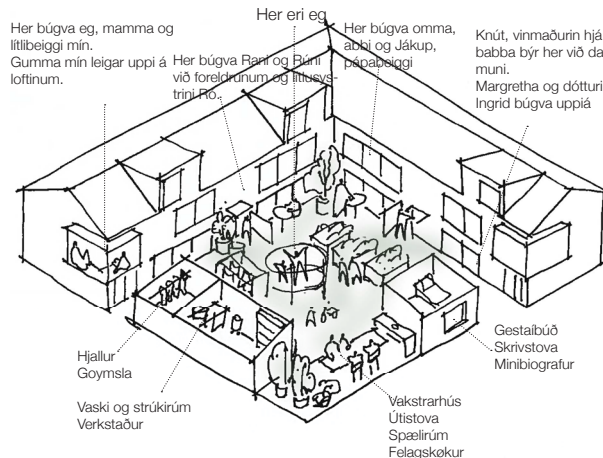
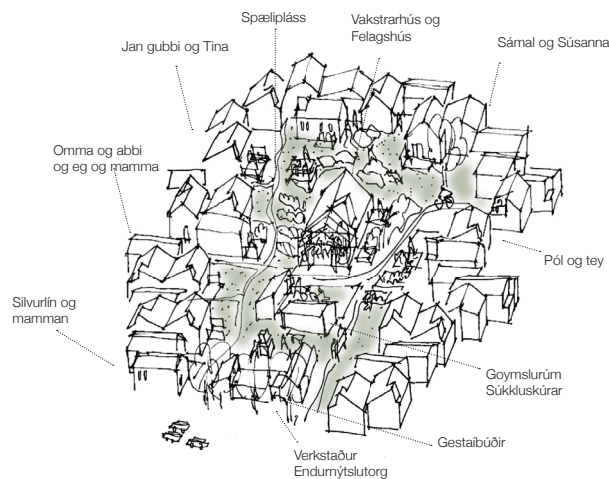
Koyrandi er til bústaðarbylingarnar frá ringvegnum og vegnum, sum fer víðari norðureftir. Bústaðabyggingin er skipað sum ávikavist “túnhús”, “kráir” og raðhús.

“Túnhúsin” liggja øll á skráanum oman ímóti lægdini, sum leiðir norður móti Stórutjørn.

“Túnhús”-bylingarnir leggja upp til, at íbúgvarnir gerast partur av einum tættum sosialum felagsskapi eins og av einum bústaðafelagsskapi.

Hetta er ein búháttur, sum er lítið royndur áður, og sum eyðsæð kann menna sterk sosial sambond, samstundis sum hann er avbjóðandi í mun til at seta mark ímillum privatlív og felagslív.

“Kráirnar”, triggjar í tali, liggja á heyggunum eystan fyrri miðstaðarøkið – hvør á sínum heggi. Hvør krógv fevnir um 33 – 38 samanbygd sethús, sum liggja sum ein “hestaskógv-rond” framvið heygseggini.



Inni í krónni er eitt stórt bilfrítt øki, sum kann skipast til felags endamál, eins og til privat útiðki. Felagsøkið er somikið stórt, at har er rúm fyri at gerast partur av sosialum og handaligum felagsskapum í størri ella minni mun, alt eftir áhuga. Eitt stórt felags parkeringsøki er lagt sum eitt belti millum atkomuvegin og byggingina.

Vísandi til frástøðuna frá p-økinum til summi av húsunum, metir dómsnevndin, at íbúgvar kunnu verða freistaðir ella noyddir at koyra heilt inn til síni hús, og kann tað tí gerast ein trupulleiki við parkeraðum bilum inni á felagsøkinum.

Raðhús eru staðsett sum 4 langar eindir eftir eggini móti landnyrðingi og eisini sum ein røð av stuttum norður-suðurvendum raðhúseindum – umleið 4 búeindir hvør - á sunnara parti av økinum, móti Klingruni.

Raðhúsini á hamaranum mynda skilvíst framhald av randarhúsunum “Inni á Gøtu”. Tær liggja sera væl í mun til útsýni, sól og fríðki og til eitt vist í lívd fyri útsynningsættini.

Hin raðhúsabyggingin, við Klingruna, er skipað reglubundið í mun til vegalinjuna og sampakkar væl við raðhúsabyggingina sunnan fyri Klingruna.

Vinna

Vinnubygningarnir liggja í vestara parti av vinnu-/ítróttarøkinum. Teir eru skipaðir í tveir bólkar í mun til lendisskapið. Tann vestari við stórum bygningum og tann eystari við heldur minni bygningum. Dómsnevndin sær hetta sum signatur heldur enn sniðgeving.

Uppskotið leggur dent á, at vinnuøkið hevur gott ferðslusamband við landsvegakerivið heldur enn til býarvegakerivið, og hetta kann vera til fyrimuns við atlitum at ampa frá ferðslu, men tað ger tað eisini ólagaligt at koma til og frá, um man býr í nærumhvørvinum.

Ítróttarøki

Ítróttarøkið fevnir um trýggjar stórar hallir til ymsar ítróttargreinar, umframt matstovu- og hotelhentleikar.

Hallirnar eru vístar sum bygningaskroppar, staðsettir í mun til lendiskotu og bygningshædd. Tær eru ikki sniðgívnar annars.

Somuleiðis er parkeringsøkið til hallirnar lagað eftir lendinum í vídd og hædd.

Dómsnevndin viðurkennir, at virkseimið í stórhøllini í stóran mun kann væntast at vera landsdekkandi, tó má man eisini rokna við, at íbúgvar í lokaløkinum og í býnum hava áhuga í at nýta ítróttarhentleikarnar á økinum, og í hesum samhengi metir dómsnevndin ferðslusambandið ikki vera nøktandi.

6. UPPSKOT 21221 - EIN BURÐARDYGGUR BÝARPARTUR

100.000 kr fyri innkeyp

Uppskotsstillari:
Henning Larsen NA

Verkfrøðingar:
PB Consult ráðgevandi verkfrøðingar
Rambøll A/S

Uppskotið lýsir, hvussu ein býarpartur kann skipast við fjølbroyttum virksemi og tilboðum sum stímbra og menna lív og trivnað, og geva økinum samleika sum sjálvstøðugur býarpartur.

Uppskotið vísir ein býarpart, sum í skapi og innihaldi røkkur frá vanligum sethúsum til lokal-miðstaðarøki við vinnu og almennum tænaðum.

Hetta uppskotið rúmar væl fleiri íbúgvum enn hini uppskotini, og ein slakur triðingur av búeindunum er sethús.

Dómsnevndin ásannar, at miðstaðarøkið, “Lítla Torg”, sum víst í uppskotinum, krevur eitt stórt fólkagrundarlag, um virksemið skal liva og mennast.

Stóra talið av íbúgvum sæst aftur í at bygda økið fyllir nógv og frílandið samsvarandi minni.

Dómsnevndin metir, at stóra íbúgvartalið vil hava stórt trýst á frílandið, sum má væntast at verða broytt munandi við atliti at plantu- og djóralívi. Somuleiðis kann tað valla umgangast, at anleggs- og byggjarbeiði fara at gera seg inn á fríøkini.

Uppskotið vísir, hvussu stigvís bygging kann fremjast. Tó metir dómsnevndin, at økið vil verða tarnað av arbeiðskoyring og byggivirksemi í eitt langt tíðarskeið.

Bústaðabygging er lögð á økið eystanfyrri innkomuvegin, og stórhøllin og vinnuøkið er lagt á økið vestan fyrri innkomuvegin. Økini hava skilagóðar



vegaíbindingar. Bústaðaækið er bundið í býarvegakervið við Klingruna, og vinnuækið og ítróttarækið og stórhöllin er bundið í landsvegakervið á tveimum stöðum og í býarvegakervið við Klingruna.

Gøtur til fólk á súkklu og til gongu binda býlingarnar saman, eins og tær leiða til ítróttar- og vinnuækið og til grannabýlingar sunnanfyri Klingruna. Gøturnar eru í stóran mun skildar frá bilaferðslu.

Byggingin er staðsett við atliti at lendisskapinum og at áum og vátlendum, sum eru á økinum. Fríðækið leggur seg sum eitt samanhangið band norður um bústaðaækið og knýtir seg at grønu rásunum sunnanfyri Klingruna, ávikavist við Dalin Langa og Djúpagil.

Bústaðaøkini eru skipað í tríggar eindir, skildar av grønum beltum. Sostatt er lætt atkoma at fríðkinum frá øllum bústaðaøkjunum, eins og grønar kílur við gongugøtum stinga seg frá fríðkinum inn í bústaðaøkini.

Uppskotið leggur upp til, at bygt verður mest møguligt úr timbri. Víst verður á, at timbur er burðardygt byggitalfar, tað elvir til munandi minni CO2-útlát enn eitt nú stál og betong og harumframt er tað heilsugott. Seinastu tíggu árin er tæknin innan timburhús ment nógv, eisini fyri háhúsabygging. Somuleiðis verður skotið upp, at tekjur verða flagteklar, sum eru umhvørvisvinarligar og burðadyggar.

Bústaðir og miðstaðir

Miðstätt er "Lítla Torg" við almennum og privatum virkseminum og tilboðum til allan býarpartin. Skúli og dagstovnur venda sær eisini móti torginum, og vil hetta óiva skapa lív í økinum. Dómsnevndin ivast tó í, at íbúgvagrundirlagið í býarpartinum verður nógv stórt til at bera tað virksemað og miðbýareykennið, sum uppskotið leggur upp til.

Býlingurin norðanvert miððækið sæst sum eitt framhald av raðhúsabyggingini "Inni á Gøtu", beint sunnanfyri. Saman við javnfjaru raðhúsunum, verður í felags atkomuøkinum skapað eitt hálvavegna opið útírúm. Útírúmið gevur møguleikar fyri at fara í einhvønn felagsskap, ella ikki.



Bylingurinn vestanfyri, fram við innkomuvegin, er samansettur av íbúðabygningum, samanbygdu húsum og sethúsum. Sum víst fleiristaðni í uppskotinum, leggja samanbygdu húsini seg rundan um tún, sum verða vard, og sum bjóða góðar umstøður fyri útiupphaldi og felags virkseimi. Í hesum býlingi er eisini víst ein dagstovnur, sum hevur beinleiðis samband við fríkið, og liggur lætt atkomuligur hjá bústaðarkjuni báðumegin fríkið.

Vinnu- og ítróttarøki

Á vinnuøkinum eru vístar bygningseindir í ymiskum støddum. Størru bygningseindirnar, har man kann vænta tunga ferðslu, liggja næst at atkomuvegnum, og smærru eindirnar, sum eisini kunnu væntast at rúma skrivstovuvinnu, liggja longri inni á økinum, nær stórhøllini. Vinnubygningseindirnar eru ikki merktar av miðvísari sniðgeving og verða sæddar sum signaturur.

Stórhøllin harímóti, eins og uttanumøkið, hevur tilvitað snið, og verður hetta fatað sum ætlan um, at stórhøllin skal hava ikon-status, og kann hetta tykja stívalt við tað at høllin vendir sær til alt landið.

Í uppskotinum hevur man valt at leggja ítróttarøkið eystan fyri innkomuvegin, tætt upp at vegnum og gøtuni yvir til stórhøllina. Ítróttarøkið er sostatt lætt atkomuligt fyri íbúgvagnar, og kann eisini nýtast í sambandi við tiltøk í stórhøllini. Ítróttarøkið fevnir um fót bóltsvøll, tennisvallir og hondbóltshøll. Ítróttarøkið, við tilhoyrandi parkering, fyllir meginpartin av økinum norðan fyri bústaðarbyggingina.

Dómsnevndin metir, at hetta er ein óheppin raðfesting, og at ítróttarøkið heldur átti at liggið vestan fyri innkomuvegin fyri at varðveita fríendið og opna útsýnið móti norði. Tað, at frástøðan frá bústaðarøkinum verður eitt sindur longri, vigar ikki nógv í mun til virðið av einum stórum fríki frá Stórutjørn og norður.



7. UPPSKOT 81912 - NÁTTÚRAN FYRST

100.000 kr fyri innkeyp

Uppskotsstillari:
Fuglark

Undirráðgevi:
BIOSIS

Verkfrøðingar:
HMP
Urban Creators

Uppskotið Stóratjørn, náttúran fyrst byggir á eina góða lendisgreining og nýtir dygdir úr staðbundnum byggihættum og tilfari.

Uppskotið disponerar bústaðabyggingina á kappingarøkinum í góðum samljóði við verandi bústaðabygging sunnanfyri, og vinnuøkini í samljóði við verandi vinnuøki norðanfyri kappingarøki, á Hjalla. Í "millumøkinum", eru ítróttastøður, náttúrudepil og ein skúli.

Ein neyv nágreining av skráum, vøtnum, áum, varðum o.ø. sum samanlagt kortleggja møgulig byggjðki, og er hetta stýrandi fyri ítøkiligum skipanina av byggilendum.

Vega- og gøtusambandið fylgir natúrliga hesi raðfylgju. Tað gevur eina loysn eystanfyri innkomuvegin í eina høvuðsvegaføring norður frá Klingruni við síðuvegum, og vestanfyri innkomuvegin í eina vegaføring uttanfyri kappingarøkið yvir tað velta økið, sum samanumtikið ger bussambandið



við komandi byggingina heldur trupla.

Dalurin niðan móti Stórutjørn virkar sum ein grønur mentanaraksi, har eitt gøtunet leiðir gangandi og súkklandi inn í økið, til søguliga gøtu til skúlan, ítróttahøllina, og víðari til náttúrudepilin vestanfyri.

Bústaðir og miðstaðir

Høvuðsdenturin í uppskotinum liggur í heildarætlanini í skipanini av bústaðabyggingini.

Her verður skotið upp at skipa byggingina sum smábygdir, ið hava triggjar til fyra bústaðabólkar ella býlingar. Býlingarnir eru staðsettir rundan um eitt felagstorg, sum høvuðsvegurin fer tvørturum. Har er bussteðgipláss og høvuðsatkoma til bústaðabýlingarnar.

Hvør bólkur er skipaður rundan um eitt felagsøki, eitt torg ið hevur felagshús, uppihaldspláss og øki, sum meira líkjast urtagørðum.



Bygningarnir, sum eru karmar um túnini geva lívd, meðan planting við staðbundnum vøkstri skal vera við til at minka um vindin á torgunum, sum liggja í vindslúsum millum bústaðabólkarnar. Í rúmunum ímillum verður høvuðsparturin av parkeringini skipaður. Hetta, saman við truplu vakstrarumstøðunum á kappingarøkinum, verður mettt at vera ein vansi fyri samlaðu ætlanina

Dómsnevndin ivast í, um roknast kann við, at íbúgvarar fara at luttaka í felagsskapinum, sum felagstorgini umboða og sum allir bústaðir eru skipaðir rundanum í bústaðabólkum.

Henda sindring verður undirbygd við at torg og tún á visualiseringunum hava nógvar ymiskar fagurfrøðiligar og funktionellar dygdir í felag.

Bústaðabólkarnir eru liðiligir í mun til val av byggihættum, men eru ikki væl hóskandi til eisini at rúma sethúsum, sum Tórshavnar kommuna ímyndar sær framyvir skal vera partur av útbyggingini av Tórshavn.

Uppskotið vísir hvussu skúli, ítróttanlegg og náttúrudepil kunnu disponerast innanfyri kappingarøkið, og harumframt rúmar uppskotið ikki nógvar mistaðafunktióinir, sum dómsnevndini metir er í minna lagi.

Høvuðsskipanin av býlingunum er eitt væl hóskandi amboð til at útbyggja økið sum frálíður. Tó heldur dómsnevndin, at skipanin av einstøku bústaðaeindunum og býlingunum eru stýrdar av sera sniðgivnum leiðreglum, sum hóast teirra sjónligu góðsku, kann vera trupul at halda fast í sum frálíður.

Vinna

Vinnuøkini eru eisini skipaði sum býlingar, har byggingin er skipað rundanum eitt torg. Parkeringin er skipað partvís í økjum inn ímóti miðstaðatorginum og partvís í parkeringshúsum, sum dómsnevndin metir sum eina minni sannførandi loysn.

Staðsetingin av vinnuøkjum í mun til lendið, er ikki greinað so væl. Vegasamband er til vinnubýlingarnar eystanfyri gjøgnum bústaðakið og tey fyrstu av bústaðatorgunum, meðan tey vestaru hava samband frá Hoyvíkssíðuni

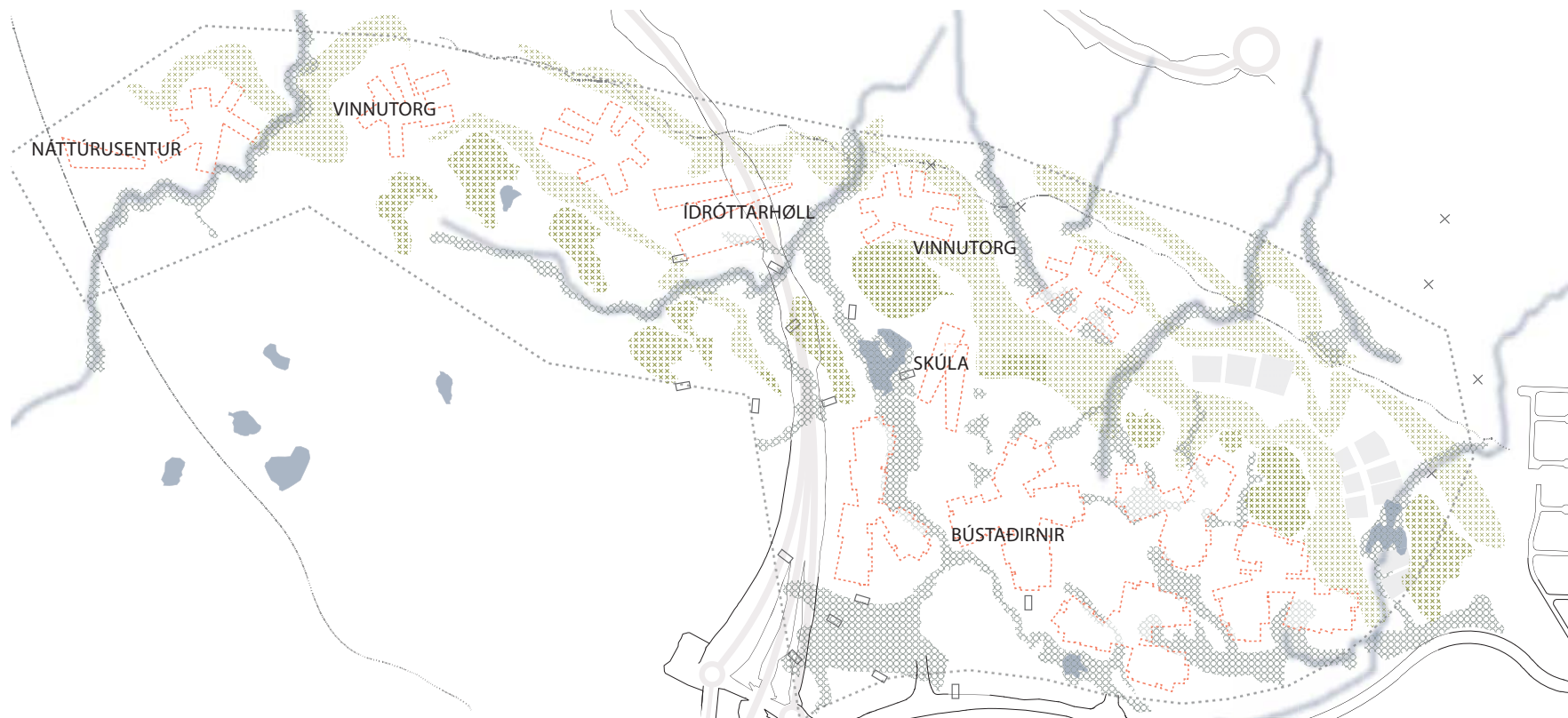
við nýggjari vegaføring uttanfyri kappingarøkið, sum ikki verður mett sum skilagóð disponering.

Ítróttarøki

Uppskotið vísir staðseting av ítróttahøll heilt uppat innkomuvegnum, sum er mett at vera ov tætt við. Við hesari loysnini kundi tó borið til at fingið brúgvasamband tvørturum innkomuvegin, sum var uppat byggingini.

Tó er hon sera norðalaga, og skulu gangandi og súkklandi framvið vinnuøkjum á norðaru síðu av kappingarøkinum fyri at gagnnýta sambandið. Vestanfyri

høllina er eitt stórt og samanhangandi parkeringsøki, um eitt sera óslætt lendi. Hetta sýnist ikki sannførandi og stríðir ímóti samnýtslu av parkeringsøkjum við tey vestaru vinnuøkini.



8. VEGLEIÐING TIL VÍÐARIVIÐGERÐ AV ØKINUM

Dómsnevndin hefur valt 95516 og 61218 sum javngóðar vinnarar av kappingini.

Hesi bæði uppskotini hava týðandi dygdir, ið kunnu leggjast í framtíðarætlanina av kappingarøkinum, og tey stuðla undir hvørt annað. Dómsnevndin hefur tí greiðu fatan, at Tórshavnar kommuna grundað á vitanina, sum er komin fram í sambandi við tilgongdini við kappingina og serliga útfrá hesum báðum vinnarauppskotunum, kann menna eina høvuðsætlan fyri Stórutjørn í samstarvi við vinnaratoymini

Dómsnevndin mælir einmælt til, at ætlanin í víðari viðgerðini tekur støði í hesum høvuðsevnum:

- Halda økið í landnyrðingspartinum frítt fyri vinnubygging.
- Vinnuøkið vestanfyri innkomuvegin einans til ikki dálkandi vinnu.
- Halda økið vestanfyri dalin (millum dalin og innkomuvegin) frítt fyri bygging. Økið kann móguliga liggja til framtíðarbygging, um tað vísir seg neyðugt og hóskandi til ta tíð.
- Kanna móguleikan fyri at skipa fyri høvuðsvegaføring eystanfyri innkomuvegin som ein “bogaveg” við íbinding í kjørklingruna við Klingruna, sum bindur landnyrðingsøkið, og verður íbundin Klingruna eystan fyri kirkjugarðin ella vegin Inni á Gøtu.
- Vegaskipanin skal greinast og tillagast, soleiðis at vega- og gøtusløg verða avklárað.
- Samband til gangandi og súkklandi tvørturum innkomuvegin skal gerast sum náttúrlig leingjan av grøna dalinum.
- Loysn má finnast á, hvussu tilkoyring til ítróttatøkið/vinnuøkið vestanfyri innkomuvegin kann loysast fyri bil- og almenna ferðslu.
- Samband millum vinnuøkið í kappingarøkinum og tað verandi vinnuøkið norðanvert skal styrkjast.
- Savna byggingarnar til vælskipaðar býlingar –“oyggjar” ella bygdaløg. Hetta fyri at lætta um meðan bygt verður, og fyri at varðveita náttúruna, tí at avmarking og tillaging til lendið kann gerast eitt sera gott samanspæl.
- Oyggjaskapið sum menningaramboð er sera væl egnað í stig fyri stig menning.
- Gott er eisini við rúmligum avmarkingum av spæliøkjum, sum eisini styrkir verandi náttúru og lendisviðurskipti.

- Endurumhugsa neyvu staðsetingina av uttaru avmarkingunum í mun til lendi og tillaging til vega- og gøtuskipan.
- Avklára hvussu miðstaðavirki skal innarbeiðast, hvørjar, hvar og nær?
 - Uppskot 61218 hefur ikki ein miðstað, men heldur eina miðspjadda loysn fyri hvørt íbúðatøki sær, sum leggur miðstaðavirki inn í bústaðatøkið. Møguleiki er eisini at velja eina miðstaðaloysn, har ein av oyggjunum verður greinað til miðstað. Mest hóskandi er at hava miðstaðavirkini í sunnara økinum, so borgarar sunnanfyri Klingruna eisini brúka miðstaðatøkið
 - Uppskot 95516 leggur eitt stórt miðstaðatøkið inn, sum er trupult at “byrja” og at skipa á ein hátt, sum ger, at tað sýnist liðugt so hvørt sum tað stigvíst verður bygt.
- Vinnuøki og bústaðir skulu skipast fyrst.
- Geva móguleika fyri at felagsskapir ella onnur kunnu fara undir bygging saman.
- Kommunan vil vera við til at menna býlingarnar, fyri at styrkja byggilistarliga samleikan fyri hvønn býling sær. Oyggjarnar kunnu vera grundarlag fyri hugskotskapping, sum kann geva ábending um, hvørji mál kommunan hefur fyri at leggja dent á týðningin av góðari eyðsæddari byggilist.
- Heldur enn at hava somu byggilistarligu meginreglu fyri allar býlingarnar, kunnu vegleiðingar fyri einstøku býlingarnar mennast stig fyri stig sum frálíður.

8. KAPPINGARTREYTI

1. KAPPINGARHÁTTUR

Kappingin verður boðin út sum almenn undangóðkenning til hugskotskapping um skipan av økinum við Stórutjørn. Kappingartreytirnar eru sambært kappingarásetingunum hjá Arkitektafelag Føroya við teimum útgreiningum og frávikum, sum fylgja av hesi skrá.

Ætlanin er, at heildarætlanin verður grundarlag undir fleiri fylgjandi prosjektkappingum um serliga úrvald økir, ið býráðið ynskir at gera ella umskipa sum liður í eini langtíðar skipaðari menningartilgongd fyri Stórutjørn.

2. FYRISKIPARI

Fyriskipari av kappingini er Tórshavnar kommuna.

Kappingarsamskipan og kappingarskrivari:

Býarskipanardeildin hjá Tórshavnar kommunu samskipar kappingina. Tórálvur Weihe er kappingarskrivari. Teldupostadressa er kapping@ark.fo.

3. TÍÐARÆTLAN

Tíðarætlanin fyri kappingina er:

- 02.12.2019: Kunngerð á heimasíðuni hjá Tórshavnar kommunu og Arkitektafelag Føroya.
- 13.12.2019: Freist at søkja um undangóðkenning.
- 20.12.2019: Kunngerð av úrvaldum umsøkjarum og endaligari kappingarskrá.
- 24.01.2020: Freist at seta fram spruningar.
- 31.01.2020: Freist at svara spurningunum.
- 23.03.2020: Freist at lata inn uppskot til heildarætlan.
- 10.04.2020: Miðjað verður eftir, at kunngerða vinnandi uppskotið.

4. LUTTØKA

Tey, ið eru úrvald í tí almennu undangóðkenningini kunnu luttaka í kappingini. Allir arkitektar, ið virka í Føroyum, kunnu søkja um at verða undangóðkendir.

Uttan mun til omanfyristandandi kunnu virki ella persónar, sum koma undir niðanfyristandandi punkt 1-6 ikki luttaka:

1. Hava verið við til at gera kappingarskránnu.
2. Hava veitt týðningarmikið tilfar til kappingarskránnu.
3. Eru í starvi hjá ella umboða fyriskiparan av kappingini.
4. Eru í starvi hjá, arbeiða saman við ella eru arbeiðsgevarar hjá limum í dómsnevndini.
5. Eru í nærmastu ætt við, ella hava tøtt persónlig sambond við limir í dómsnevndini.
6. Hava eigaraviðurskiftir soleiðis, at eigarar eru í nærmastu ætt við, ella hava tøtt sambond við limir í dómsnevndini.

Um ivi er um rætt at luttaka, skal viðkomandi venda sær til kappingarskrivaran hjá Arkitektafelag Føroya.

5. KAPPINGARTILFAR

Kappingartilfarið, sum skal vera grundarlag undir innlatnum uppskotum, fevnir um hesa kappingarskrá við fylgiskjølum, sambært yvirlitinum um fylgiskjøl á síðu 26 í hesi kappingarskrá. Tilfarið fevnir harumframt um møguligar spurningar, svar, møgulig rættingarskjøl og fráboðanir til luttakararnar.

Kappingartilfarið, íroknað fylgiskjøl, verður einans latið talgilt við at senda teldupost til Rakul Vest Højgaard á býarskipanardeildini hjá Tórshavnar kommunu: rakulvesth@torshavn.fo

Í aftursvarinum verður ein leinkja til “WeTransfer”, har kappingartilfarið kann heintast.

So hvørt sum nýtt tilfar verður at heinta, verður ein frá-boðan send teimum, sum eru undangóðkend.

Brúksrættindi til teldutøkt tilfar:

Tilfarið, ið verður útflyggjað, er bert til láns og bert til ta einu uppgávuna. Hetta merkir, at øll kort og dáta skulu strikast av teldum og ambætatum aftur, tá uppgávan er liðug, um ikki serlig avtala er gjørd frammanundan.

6. MÁLSLIG VIÐURSKIFTI

Kappingarskráin og fylgiskjøl eru á føroyskum.

Kappingarmálið er føroyskt, og skal allur tekstur, sum verður latin inn, verða skrivaður á føroyskum.

7. FYRISPURNINGAR

Fyrispurningar um kappingina og kappingartilfarið skulu sendast skrivliga til kappingarskrivaran hjá Arkitektafelag Føroya í seinasta lagi 24.01.2020.

Spurningar og svar upp á møguligar spurningar verða sent eins og kappingartilfarið.

8. KAPPINGARUPPSKOTIÐ

Einans eitt uppskot kann latast inn fyri hvørt dulnevnt frámerki.

9. TILFAR AT LATA INN

Kappingartilfar at lata inn skal í minsta lagi fevna um og vísa niðanfyri standandi, men er ikki avmarkað til nevnda tilfar:

1. Yvirlitskort/støðmynd í lutfallinum 1:1000.
 - a) Av samlaða kappingarøkinum í mun til ella saman við verandi býi, ið vísir skipan av økinum, týðandi lendisviðgerðir, fríøki og aðrar týðandi partar av uppskotinum.
 - b) Av serligum økjum, tað kann vera søgulig øki, torg, grøn økir, vøkstur, týðandi lendisviðgerðir og aðrar týðandi partar av uppskotinum.
 - c) Bygningar, gøtur, gongu-/súkklubreytir, vega- og ferðsluloysnir fyri bilar, parkering o.tíl.
 - d) Ávísing av serligum innsatsøkjum, stødd og raðfesting av, í hvørjari raðfylgju økini skulu skipast.
2. Skurðir, síðmyndir, tekningar av møguligum serligum þørtum av heildarætlanini o.tíl. tekningar.
3. Yvirlitskort/støðmynd í lutfallinum 1:5000 av kappingarøkinum og økjum kring kappingarøkið, ið vísa heildarætlanina saman við býarvakstrarøkinum og verandi býarþørtum kring kappingarøkið, herundir ferðsluviðurskifti o.tíl.
4. Mynd ella myndir í rúmd, sum greiða nærri frá uppskotinum í mun til

kappingarøkið sum heild og í mun til grannaløg, og sum stuðla upp undir flatmyndir, skurðir og annað av omanfyri nevnda kappingartilfari.

5. Tekstur, ið styðjar uppundir omanfyrinevndu tekningar v.m.

10. PLANSJUR

Tilfarið, ið latið verður inn, skal vera plansjur til at heingja upp. Plansjurnar skulu vera 1,20 m í hædd og í mesta lagi 4,2 m í longd, svarandi til 5 standandi A0 plansjur.

Plansjurnar skulu vera festar á stívar, lættar plátur úr pappi. Uppheingingarplanur skal vísast á plansjunum. Uppskot mugu ikki vera rullað saman, faldað ella fest á harðar, tungar plátur.

Stuttar tekstlýsingar og áskriftir verða ynsktar á plansjurnar heldur enn langar skrivligar frágreiðingar.

11. A3-MAPPUR VIÐ TEKNINGUM V.M.

Uppskotssetarar skulu eisini lata inn minst 8 heftir í A3 formati við í mesta lagi 20 síðum, ið vísa tekningar, myndir o.tíl. frá plansjunum í minni stødd, og frágreiðing um uppskotið. Mátulutfall skal upplýsast fyri minkaðar tekningar í mappuni.

Allur tekstur, bæði á plansjum, talgildum tilfari og í A3-mappum, skal vera í eini stødd, sum er lætt at lesa, og skal vera á føroyskum.

12. TALGILT TILFAR

Plansjurnar skulu eisini latast inn á einum geyma í ikki læstum pdf- ella jpg-filformati til útskrift og endurgeving í dómsúrskurði, tíðindaskrivum o.tíl. Somuleiðis skulu allar tekningar, myndir o.tíl. latast inn sum serstakar filur í sama formati. Tekningar og myndir skulu kunna setast upp til liggjandi A3-format við fylgjandi upplýsn: minst 300 dpi fyri grátónar og 4-litsendurgevingar og minst 800 dpi fyri strikutekningar. Somuleiðis skal latast inn pdf- fíla við A3-mappunum.

13. MODELL

Tikið verður ikki ímóti modellum. Myndir av modellum kunnu tó setast á plansjurnar.

14. MERKING OG INNLATING AV UPPSKOTUM

Kappingaruppskotið skal vera dulnevnt, og uppskot ella partar av uppskotum mugu ikki áður hava verið almannakunngjörd.

Allar tekningar, myndir v.m. skulu vera frámerkt við einum 5-sifraðum tilvildarliga valdum tali og einum stuttum heiti.

Uppskotini skulu latast inn á staðnum ella sendast við posti ella sendiboði, innpakkað og uttan sendaraheiti og vera móttikin av Tórshavnar kommunu í seinasta lagi 23.03.2020 kl. 13.00.

Uppskotini verða send ella latin inn til:

Tórshavnar Kommunu

Postmoga 32

FO - 110 Tórshavn

Avgreiðsla: Snarskivan, Vaglið.

Avgreiðslutíðir: Mánadag til hósdag kl. 9.00-16.00, fríggjadag kl. 09.00-15.00.

Uppskotini skulu frámerkjast “Kapping Stóratjørn”.

Henda freist og hesar treytir eru eisini galdandi, um uppskotið verður sent við vanligum posti, og tað er ábyrgd uppskotssetarans, at innlatingarfreistin verður hildin, uttan mun til um uppskotið verður latið inn á staðnum ella sent við posti, sendiboði ella á annan hátt.

Saman við uppskotinum skal latast inn afturlatin brævbjálvi við sama frámerki uttan, sum uppskotssetarin hevur á uppskoti sínum. Í brævbjálvanum skal vera navnaseðil á A4-síðu, sum sigur frá um uppskotssetaran: navn, bústaður og telefon, umframt møguliga teldupostadressu.

Somuleiðis kunnu upplýsingar vera um møguliga onnur starvsfólk, sum hava verið knýtt at uppskotinum, hjálparfólk og ráðgevar.

Tá ið dømingin er endað, verða brævbjálvarnir latnir upp.

15. DULNEVNING

Kappingin er grundað á innlating og dømning av dulnevndum uppskotum í samstarvi við kappingarreglugerðina hjá Arkitektafelag Føroya.

Tað er uppgávan hjá tí einstaka uppskotssetaranum at varðveita sína dulnevning, til dómsúrskurðurin er almannakunngjördur.

16. BURTURVÍSING

Innlatin uppskot verða burturvíst frá dømning um:

- uppskot ikki eru latin inn til ásettu tíð.
- uppskot ikki varðveita dulnevningina.
- uppskot ikki lúka týðningarmikil krøv til innlatið tilfar.
- uppskot ikki lúka týðningarmikil krøv til avmarkingar í kappingarskránni, eins og ásett er m.a. í treytum um rætt at luttaka.

17. DØMING

Dómsnevndin miðjar eftir at kunngerða vinnandi uppskotið 10.04.2020.

18. DØMINGARFORTREYTI

Uppskotini verða dømd í mun til hesar fortreytir, sum tó ikki eru at skilja sum ein raðfesting:

Heildarætlanin:

- dygdin í heildarætlanini í mun til býarskipan, lendisviðgerð, býarrúm, funktionalitet, burðardygd, ferðslulloysnir.
- í hvønn mun uppskotið til heildarætlanina fylgir visjónunum og lýkur krøv og ynskir í kappingarskránni.

19. DÓMSNEVND

Innkomnu uppskotini verða viðgjörd av dómsnevnd, har hesi eru limir:

- Marin Katrina Frýdal, forkvinna í byggi- og býarskipanarnevndini.
- Heðin Mortensen, Býráðslimur
- Bogi Jacobsen, tekniski stjóri.
- Birita Wardum, býararkitektur.
- Ellen Marie Braae, landslagsarkitektur, fakdómari.
- Ole Jensen, arkitektur, fakdómari.

Ráðgevar hjá dómsnevndini við ongum avgerðarrætti:

- Stjórnarskrivstovan, býarskipanardeildin, tekniskadeild og mentamáladeildin hjá Tórshavnar kommunu

Dómsnevndin hevur móguleika at innkalla aðrar ráðgevar afturat til viðgerð av ávísingum í uppskotunum, sum náttúru, friðingar- og fornminnismyndugleikar o.l.

Skrivari hjá dómsnevndini er Rakul Vest Højgaard á býarskipanardeildini hjá Tórshavnar kommunu.

20. DÓMSÚRSKURÐUR

Dómsnevndin ger ein úrskurð til fyriskiparan, sum skal fevna um:

- yvirlit yvir innkomin uppskot.
- grundgeving fyri móguligum burturvístum uppskotum.
- yvirskipaðar eygleiðingar, royndir og niðurstøður frá kappingini.
- almennar niðurstøður frá kappingini.
- útgreinaðar niðurstøður og metingar fyri vinnandi uppskot, og móguliga onnur uppskot, ið dómsnevndin ynskir at nevna.
- grundgivið tilmæli um býtið av virðislønnum.
- tilmæli til víðari arbeiði við uppskotunum.

21. VIRÐISLØNIR

Samlaða upphæddin hjá dómsnevndini at ráða yvir til virðislønir og móguligt keyp av uppskotum er kr. 800.000, og ger dómsnevndin eina meting av, hvussu hesar skulu býttast, eftir at dømingin er farin fram. Tó eru allir umsøkjara, ið koma víðari í undangóðkenningini og sum lata inn kravt tilfar, tryggjaðir minst kr. 50.000 hvør.

Tann, sum vinnur 1. virðisløn í samlaðu dømingin, verður knýttur at prosjekteringsarbeiðinum sum ráðgevi at gera forprosjekt til fremstu raðfestingina av ætlanini.

22. ALMANNAKUNNGERÐ OG FRAMSÝNING

Dómsnevndin miðjar eftir at almannakunngera úrslitið umleið 10.04.2020.

Úrslitið verður kunngjørt í sambandi við almenna framsýning av øllum teimum móttiknu uppskotunum og samstundis í tíðindaskrivum til fjølmiðlar. Úrslitið og dómsúrskurður verða beint eftir almannakunngerðina lögð út á heimasíðuna hjá Tórshavnar kommunu www.torshavn.fo.

Staðið, har framsýningin verður, verður avgjørt seinni. Luttakarar í kappingini fáa skrivliga fráboðan um almannakunngerðina og framsýningina av uppskotunum.

23. RÆTTINDI

Virðislønt og keypt uppskot eru ogn hjá kappingarfyriskiparanum, og hugskot úr teimum kunnu nýtast í framhaldandi arbeiðinum við uppgávu. Upphavsrátturin verður kortini verandi hjá tí, sum hevur gjørt uppskotið.

Tann, sum fær eina uppgávu, skal góðtaka, at uppgávan einans fevnir um ein part av samlaða uppskotinum, og at hesin parturin skal vera partur av heildarætlanini, og móguliga eisini saman við hugskotum frá øðrum uppskotum, sum fyriskiparin ynskir at nýta.

Um so er, at vinnarin av 1. virðisløn eftir meting fyriskiparans ikki verður settur at hava neyðugar royndir og/ella arbeiðsorku til á tryggan hátt (tøkniliga og fíggarliga) at loysa ráðgevarauppgávuna, kann verða álagt viðkomandi at leita sær samstarv við ein ráðgeva við neyðugum royndum og/ella arbeiðsorku.

Viðkomandi ráðgevi skal, um so verður, virka sum undirráðgevi hjá vinnaranum av 1. virðislønini og skal, áðrenn ráðgevaraavtala verður undirskrivað, góðkennast av Tórshavnar kommunu.

24. TRYGGING

Innsend uppskot eru ikki tryggjað av Tórshavnar kommunu. Tað er ábyrgd hjá uppskotssetarum at varðveita egin eintøk av uppskotum, um so verður, at uppskot verða skadd ella burtur. Endurgjald verður ikki goldið í sambandi við skaðar ella burturmist uppskot.

25. AFTURLATING AV KAPPINGARTILFARI

Innlatið tilfar í sambandi við kappingina verður ikki sent aftur til uppskotssetaran.

9. UNDIRSKRIFTIR - DÓMSNEVNDIN

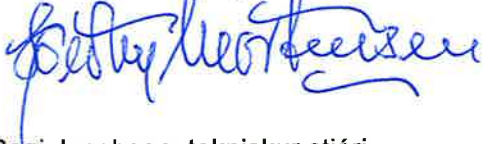
Tórshavn, tann 18. mai 2020

Dómsnevnd:



Marin Katrína Frýdal, forkvinna í byggi- og býarskipanarnevndini

Heðin Mortensen, býráðslimur



Bogi Jacobsen, tekniskur stjóri



Birita Wardum, býararkitektur



Ellen Marie Braae, landslagsarkitektur, faldómari



Ole Jensen, arkitektur, faldómari

