

HEILDARÆTLAN FYRI EYSTARA HAVNAØKI

november 2021



Genius Loci

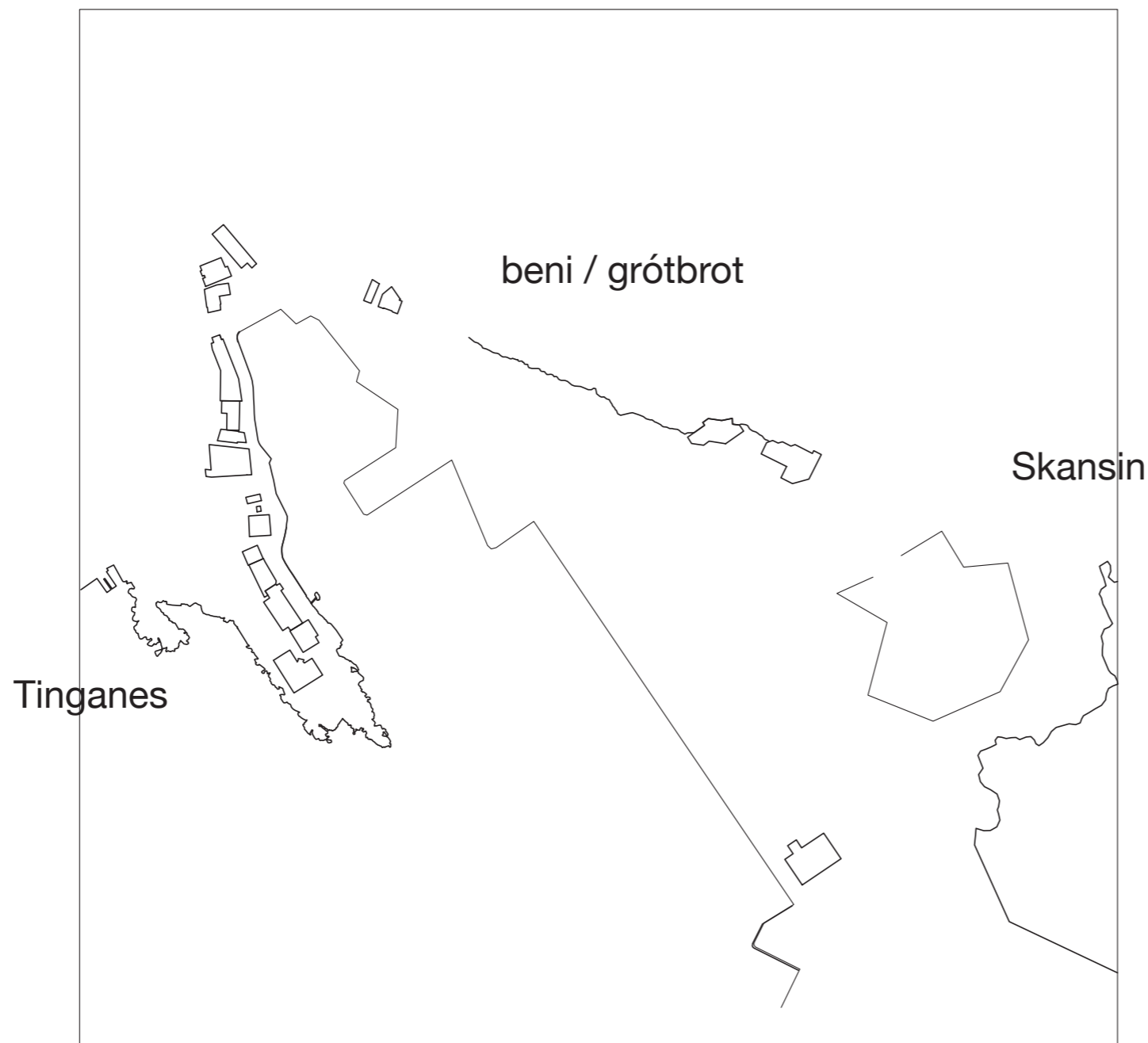
Christian Norberg-Schulz:

“ Stedsoplevelsen er altså ikke et spørsmål om smak og behag. Stedet er gitt som noget objektivt; det er slik det er, enten vi liker det eller ikke, og åpenbarer sine hemmeligheter og sin rikdom hvis vi selv åpner oss og lytter til dets ånd.

Genius Loci, “stedets ånd”....”



Eyðkenni - Nærvera av søgu



Tinganes

Innsiglingin til høvuðsstaðin er hugtakandi. Tinganes við reyðu bygningunum til bakborð og Skansin við fýrinum til stýriborð.

Nærveruna av søgu, sum í dag er eitt eyðmerki fyri Eystaruvág, mæla vit til at varveita og styrkja í eini heildarætlan.

Beni, grótbrotið

Tá tú skoðar yvir eystaru vág, síggjast sporini frá havnarútbyggingini við beninum sum stendur brætt upp úr lendinum við steinskurð síðuni út móti vágni. Skurðurin er ráur og ógvusligur, men kortini eru ymisku litirnir og strukturarnir á basaltgrótinum hugtakandi og flottir.

Havnarútbyggingin var eitt ógvusligt- , men neyðugt inntrivv, um Havnin framhaldandi skuldi megna sína uppgávu sum Landshavn.

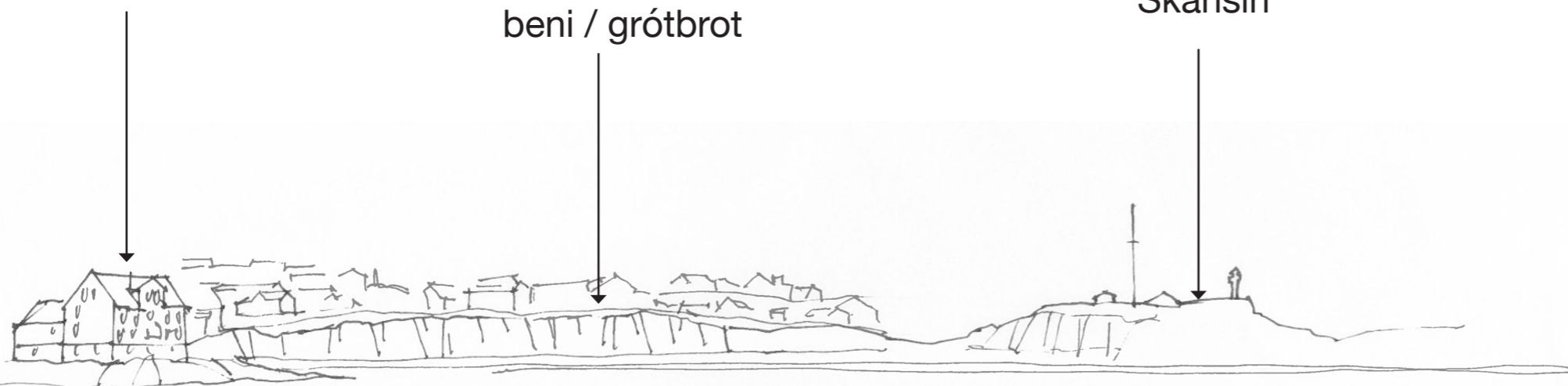
Skansin

Sum er annað og eldri søguligt spor, røkkur heilt aftur í 16.øld. Tá staðurin var merktur av at sjóránarar gjørdu innrás og vóru til stóran ampa fyri havnaborgarar. Tá var Eystaravág ein innsigling sum skuldi verjast. Innsiglingin varð vard við tveimum skansum; Einum minni skansa við Reynagarð á Tinganesi og Skansanum á Skansaboða. Undir 2. Heimskríggi hildu bretskir hermenn til á Skansanum. Men síðan krígsløk hevur Skansin mist sín hernaðarlíga týðning.

Tinganes

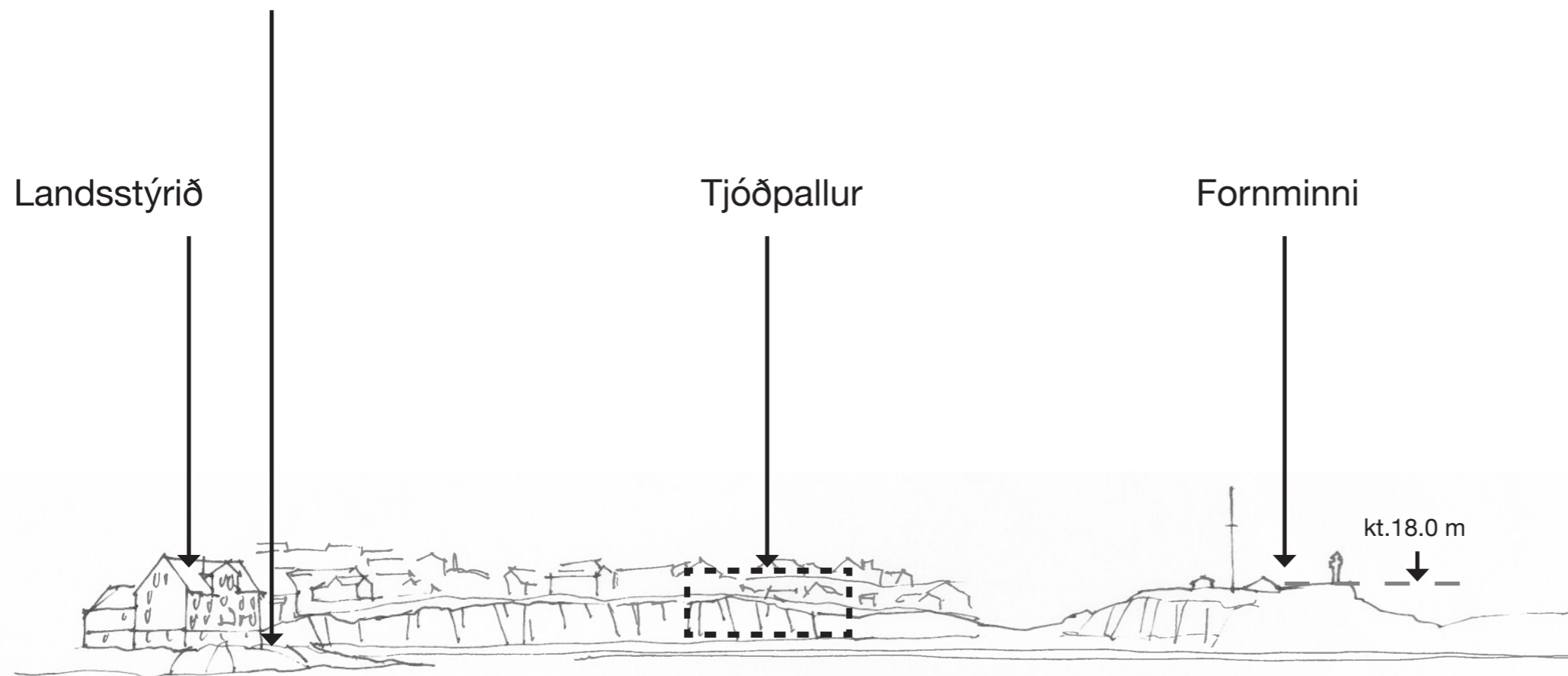
beni / grótbrot

Skansin



Eystaravág og bygningshæddir

tingstaður undir opnum himni
frá landnámstíð



virkssemi sum í dag er á kajøkinum og sum er knýtt at binkjuhavnini, verður flutt út á nýggja víðkaða havnaøkið. Økið kann tá brúkast til annað virkssemi og kajkanturin verður aftur atkomiligur hjá havnaborgarum.

Áðrenn økið verður givið leyst til ymsar aktørar at byggja á, er umráðandi at hava eina meining um hvussu heildarmyndin á havnafrontinum á Eystaravág, skal síggja út.

Staðsetingin av tjóðpalli á Eystaravág skapar eitt kraftmikið tríbýti millum landsins stjórn, tjóðpall og hernaðar fornminni Skansan. Sum eru týdnigamiklir stovnar og skipanir í einum samfelagi. Vit mæla til at heildarætlanin tekur hædd fyri bygningarnir á tinganesi, tjóðpallurin og skansanleggið fáa rúmd og pláss og á henda hátt verða mest sjónlig í heildarmyndini.

Bygningar á kajøkinum við farstøðina, skulu ikki raka upp um skansan, eins og trapputornið ger tað í dag.



Skipan í økir



1. Tjóðleikhús

Økið sum er lagt av til tjóðleikhúsið er 6.000 m². Víddin gevur frælsi til at arbeiða frítt við skapi og vídd av tjóðleikhúsi.

2. Økið til farstøð og nýbygging.

Farstøðin er og verður eisini framyvir høvuðsstøð fyri almennari samferðslu í Føroyum. Har verða bussar og hýrurvagnar sum røkja samband millum bygdur og ein terminalur við við bíðirúmið og hentleikum til ferðandi við bygdaleiðini og við oyggjaleiðini. Ferðandi við Nólsoyarleiðini eru eisini partur av farstøðini.

3. Gongubrúgv.

Gongubrúgvin er farleið frá Kongabrúnnið og út á Skansan. Hallið á gongubrúnnið er 1:20 og ger atkomuna møguliga hjá øllum borgarum.

4. Bygging framvið beninum til tænavinnu. Smærri hølir til tænavinnu eitt nú eignaði til kafé, ískiosk, ferðaskrivstovur, smásølu v.m.

4.a Sólkrókur

Økið sum er sprongt inn í lendið, har Skansabrekkan og sambandið við skansan var áður, hevur møguleikar fyri at gerðast ein dámligur staður til útitilhald. Økið liggur í lívd og hevur sera góðan sólargang

5. Torg og bryggjukantur

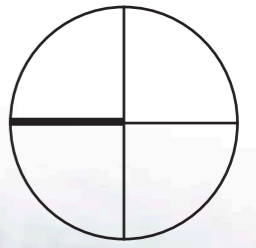
Torgið millum kongabrúgv og tjóðpall verður lagt sum eitt og sama torg, við ymiskum innrættingum. Bryggjukanturin verður tillagaður, bygdur út, soleiðis at meiri pláss verður innast á Kongabrúnni, har sum smalast er í dag. Skotið verður upp at taka burtur atløgubryggjuna, har Ternan leggur at í dag. Hetta gevur meiri pláss í hylinum. Bátabrúgvvarnar verða savnaðar á vestaru síðu og bryggjukanturin á eystaru síðu verður innrættaður við timburpallum og trinum til útitilhald og til drátt.



Stöðmynd 1:1000
060228

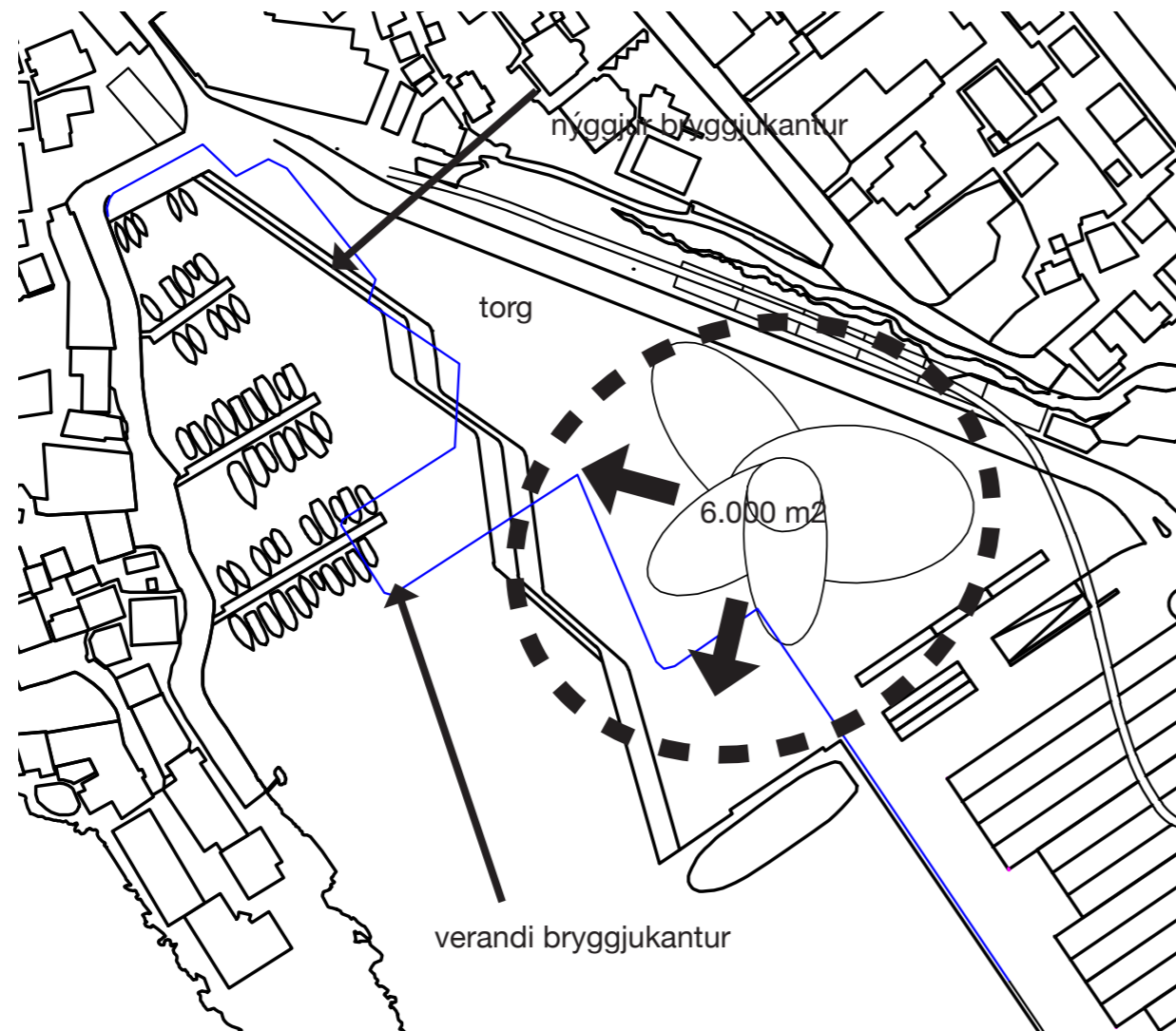


Bílarland
(150 bíllar)



60228

1. og 5. Tjóðleikhús, torg og bryggja



1. Tjóðleikhús

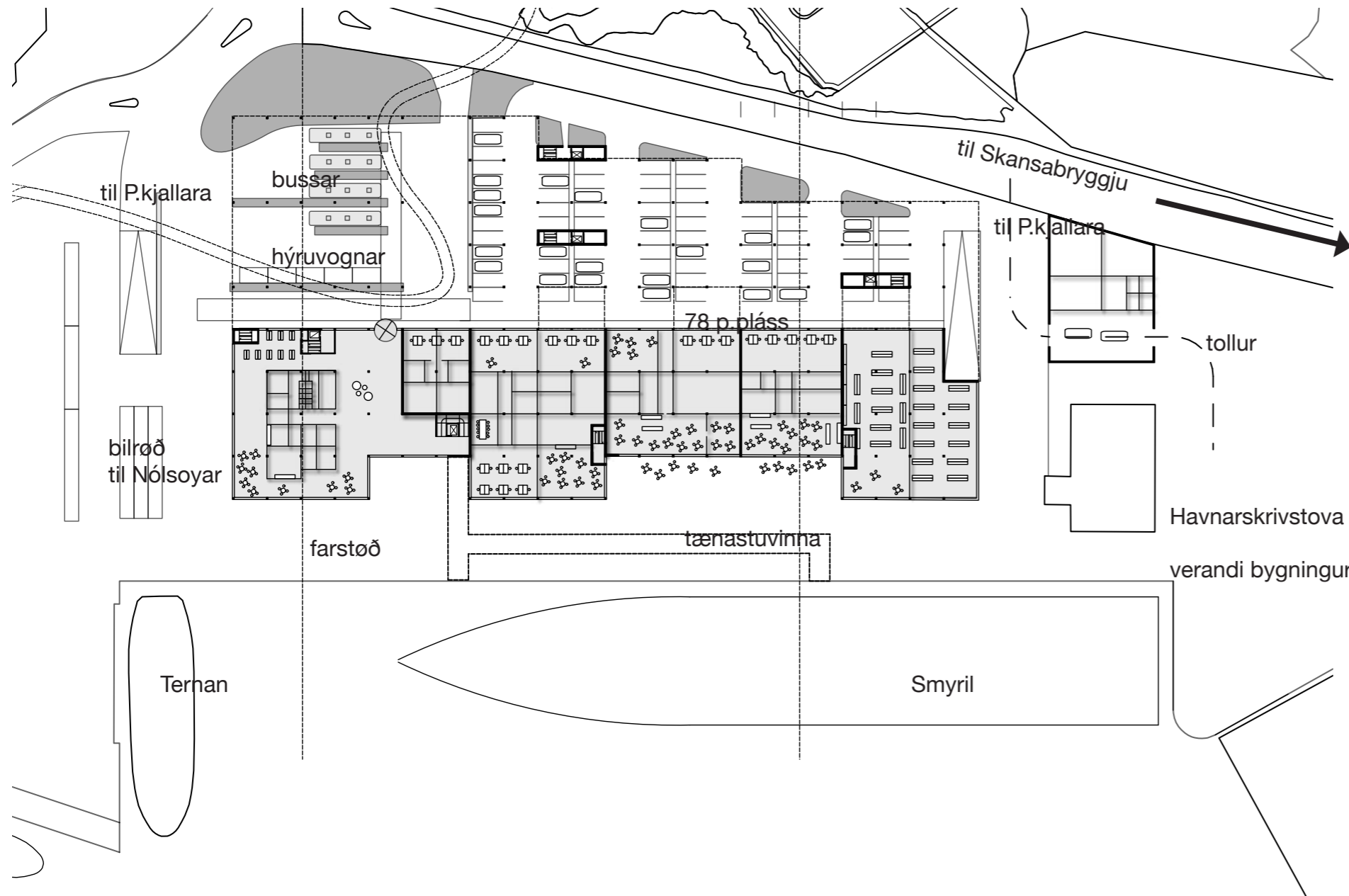
Økið sum er lagt av til tjóðleikhúsið er 6.000 m². Víddin gevur frælsi til at arbeiða frítt við skapi og vídd av tjóðleikhúsi.

Á Ólavsøku kemur torgið til sín rætt sum karmur um Kappróður og steypahandan. Hetta plássið er týðningamikil savningarstaður við plássi fyri nógvum fólki. Nógvir møgulleikar eru fyri at skapa ymiskt fólksligt virkseimi, sum eisini kann vera partur av sýningunum hjá Tjóðpallinum. Haraftrat kann kaffistovan hjá tjóðpallinum víðkast til útiservering á torginum. Hetta skapar eitt grundarlag fyri at hava eina virkna kaffistovu sum bjóðar øllum vitjandi inn í dagligdegnum.

5. Torg og bryggjukantur

Torgið millum kongabrágv og tjóðpall verður lagt sum eitt og sama torg, við viðkomandi innrættingum til útitilhald. Bryggjukanturin verður tillagaður, bygdur út, soleiðis at meiri pláss verður innast á Kongabrávni, har sum smalast er í dag. Skotið verður upp at taka burtur atløgubryggjuna, har Ternan leggur at í dag. Hetta gevur meiri pláss í hylinum. Bátabrúgvvarnar verða savnaðar á vestaru síðu og bryggjukanturin á eystaru síðu verður innrættaður við timburpallum og trinum til útitilhald og til drátt.

2. øki til farstøð og nýbygging

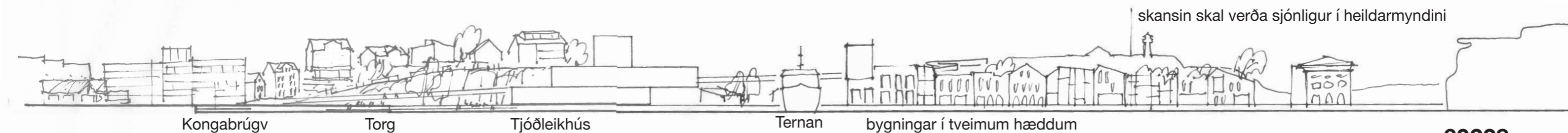


Farstøð

Farstøðin er í dag høvuðsstøð fyri almennari samferðslu í Føroyum. Vit mugu rokna við at í framtíðini við vaksandi tilvitani um burðardyggar loysnir, verður almenn samferðsla meiri útbreidd enn í dag. Farstøðin sum verður snúningsdepilin í almennu samferðsluni og skal tí hava eina sentrala staðseting á Eystaru bryggju. Verandi staðseting verður mett at vera hin besta og mæla vit til at varveita hesa staðseting og betra til- og frá koyringina

Vit rokna við at bussar og hýrsvognar røkja sambandið millum høvuðsstaðin og økini, bygdur og býir, runt um í landinum. Á Farstøðini er ein terminalur við bíðirúmið og hentleikum til ferðandi við bæði busi og ferju. Vit mæla til at flyta Nólsoyarleiðina nærri farstøðini, so henda leiðin eisini verður umfatað av farstøðini.

Ít er at gita um nær Suðuroyartunnelin verður ein veruleiki. Um so er at hetta dregur út, ber til at skapa samband til nýggju farstøðina, sum seinni kann takast burtur aftur.



Kongabúgv

Torg

Tjóðleikhús

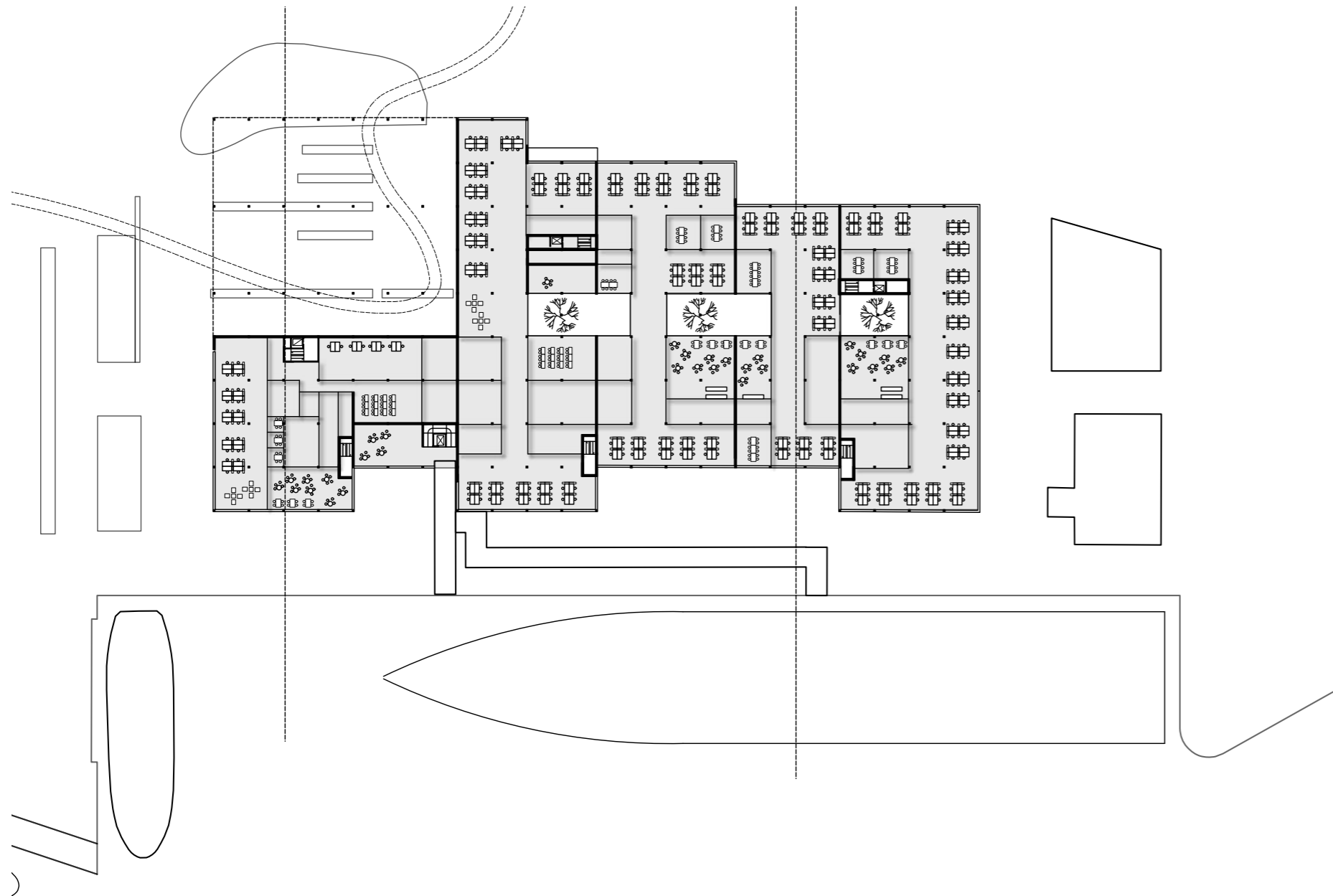
Ternan

bygningar í tveimum hæddum

60228

Skitsa av havnafronti

2. øki til farstøð og nýbygging



Tænastuvinna út til bryggjukant

Hølini á veghædd, sum hava beinleiðis atgongd út á bryggjuna, eru sera vælegnaði til virksemi sum inniber útiserving. Hetta kan verða matstovur, kaféir, hubbar/skrivstovufelagsskapir til sjálvstöðu vinnurekandi og íverksetarar. Bryggjukanturin og umhvørvið á Eystaru Vág er attraktivt og kann viðvirka til at fyritøkur sum í dag halda til í sethúsum í miðbýnum, flyta út á Eystaru Vág soleiðis at familjur kunnu flyta inn í setusinii miðbýnum.

Vit mæla til at byggjokið við bryggjuna framman fyri Skansan verður lagt út til nýggja “pakhús” bygging, tó við endamáli at hýsa tænastuvinnu heldur enn til goymslu av vørðum.

Byggjokið er um 7.500m²

Um bygt verður í 2 hæddum, har niðara hæddin er lutvíst innrætta til parkering, er pláss fyri 8.800m² til ymiskt virksemi.

Byggjast kann í modulum sum ger byggingina liðiliga. Tá kunnu fyritøkur vaksa- ella og minka um teirra hølir, alt eftir tørvi. Umráðandi er at framsíðan mótu bryggju hevur brá av ymiskari bygging, og verður havnafronturin tá meiri livandi.

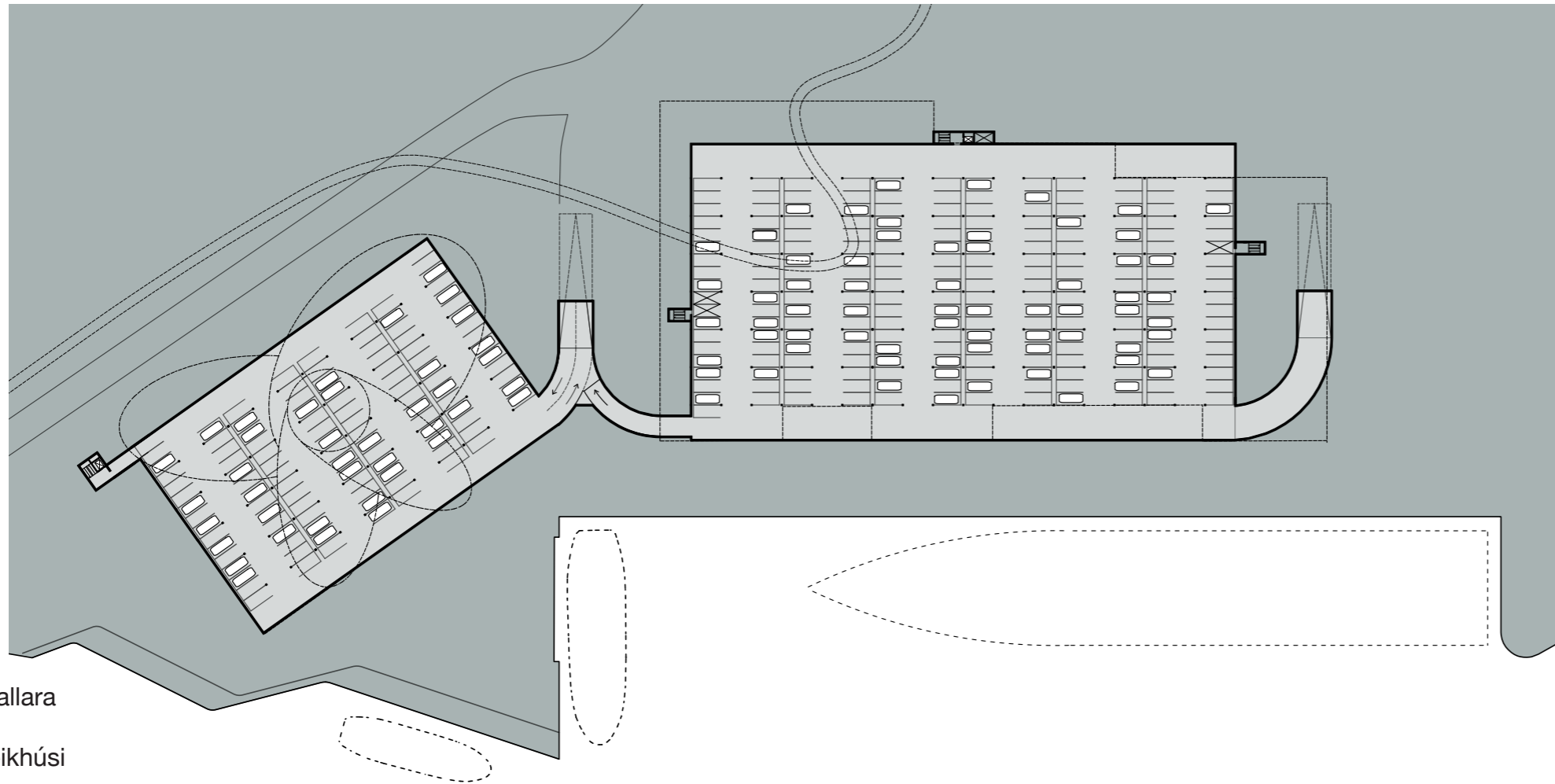
2. øki til farstøð og nýbygging

Ferðsla og parkering

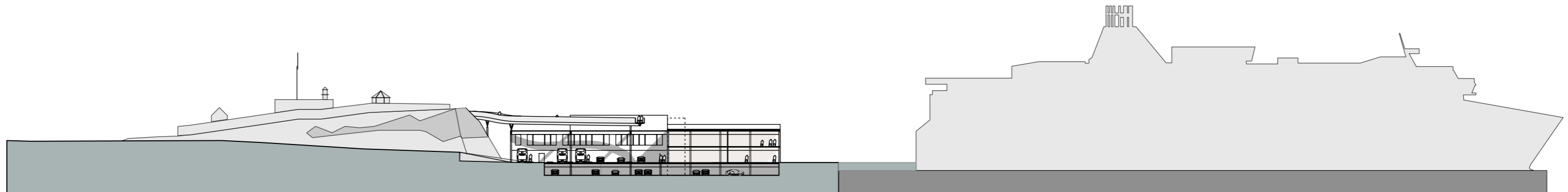
Ferðslan á økinum er skipað áleið sum hon er skipað í dag. Atkoman til bussterminalin er broytt til at verða frá vestaru rundkoyring.

Parkeringin er skipað í trimum stórum parkeringsplássum har tey tvey eru í parkeringskjallara. Parkeringin á lendinum er 50 bilar og undir taki (vinnu- og skrivstovubygging) er pláss fyri 78 bilum. Atkoman til parkeringskjallaran til Tjóðleikhúsið (114 bilar) er felags við útkoyringina til tann stóra parkeringskjallaran (216 bilar) sum er undir farstøðini nýggju vinnubyggingarnar. Innkoyring og útkoyring er har sum Faroe Ship heldur til í dag.

Samlaða talið av parkeringsplássum er 458 bilar. Kravið til tjóðpallin er 220 parkeringspláss og til og vinnu- og skrivstovubyggingina er 176. Tað merkir at tað eru 62 parkeringspláss fleiri enn myndugleikakravið er. Tað skal viðmerkjast at tey 220 parkeringsplássini til Tjóðpallin eru parkeringspláss, sum kunnu brúkast í dagtímunum og loysa parkeringsavbjóðingunum, sum býurin hevur.



til P.kjallara
undir
Tjóðleikhúsi



3. Gongubrúgv



3. Gongubrúgv.

Bindilið millum miðbý og Skansan
Skansabrekkan sum áður var farleið frá býnum út í Havnar skansa, er í dag avkvett. Skansabrekkan hefur ikki longur samband við Havnar skansa men gongur út J.H Schrøtersgøtu og hefur samband við Jónas Broncks gøtu.

Sambandið millum miðbý og skansan verður í heildarætlanini endurskapað við eini gongubrúgv. Tú stígur á gongubrúnni á torginum við Kongabrúnni og førir gongubrúgvinn teg til portrið, sum leiðir inn í Skansagarðin.

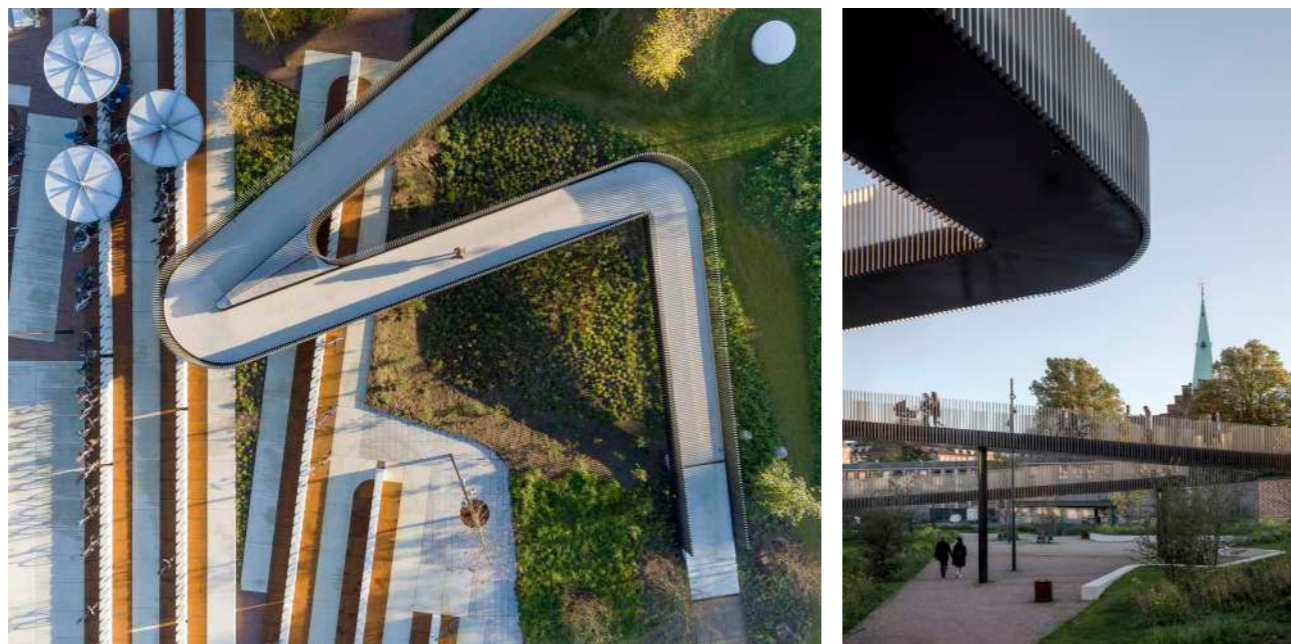
Tjóðleikhús

Møguleiki er fyri at gongubrúgv farleiðin hefur ein ávegis steðg á Tjóðleikhúsinum, um so er at ynski er at integrera farleiðina í arkitekturin.

Farleið fyri øll

Gongubrúgvinn er farleið frá Kongabrúnnið og út á Skansan. Hallið á gongubrúnnið er 1:20 og ger farleiðina móguliga fyri koyristólsbrúkarar.

Samlaða longdin á gongubrúnni er 277m og hon førir teg 12 m upp, sum er hæddarmunurin á torginum og Skansanum.



dæmi um gongubrúgv, Maersk Tower



4. + 4a bygging framvið beninum og sólkrókur

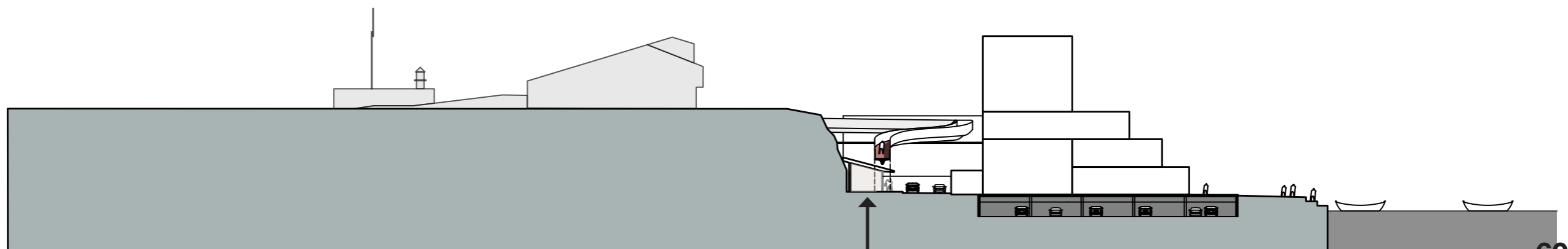
Seinnu árin sæst eitt spírandi handils og kafé lív á Jónas Broncksgøu og við at skapa fleiri aktivite-
tir, handlar og kaféir á strekkinum frá Áarvegnum,
framvið Havnargøtu og út til rundkoyringina, hefur
tú skapa eitt gongusamband frá miðbýnum og til
JónasBroncks og víðka um teinin at ganga túr í bý-
num.

Bygningarnir í dag hýsa klædnahandlinum Bob and
Marilyn's Suitcase og Angus Steakhouse, eru byg-
dir við bakinum ímóti beninum. Takið á bygningu-
num lagar seg eftir skapinum á beninum og gevur
bygningunum eitt sermerkt skap. Hesir-
eins og bygningurin sum í dag hýsir matstovuni Etika, eru
vorðnir býarmyndir og eru góð fyridømi um bygging
av hesum slag.

Vit skjóta upp at byggja bygningar, búðir, upp at be-
ninum við framhaldi av Bob and Marilyn's Suitcase.

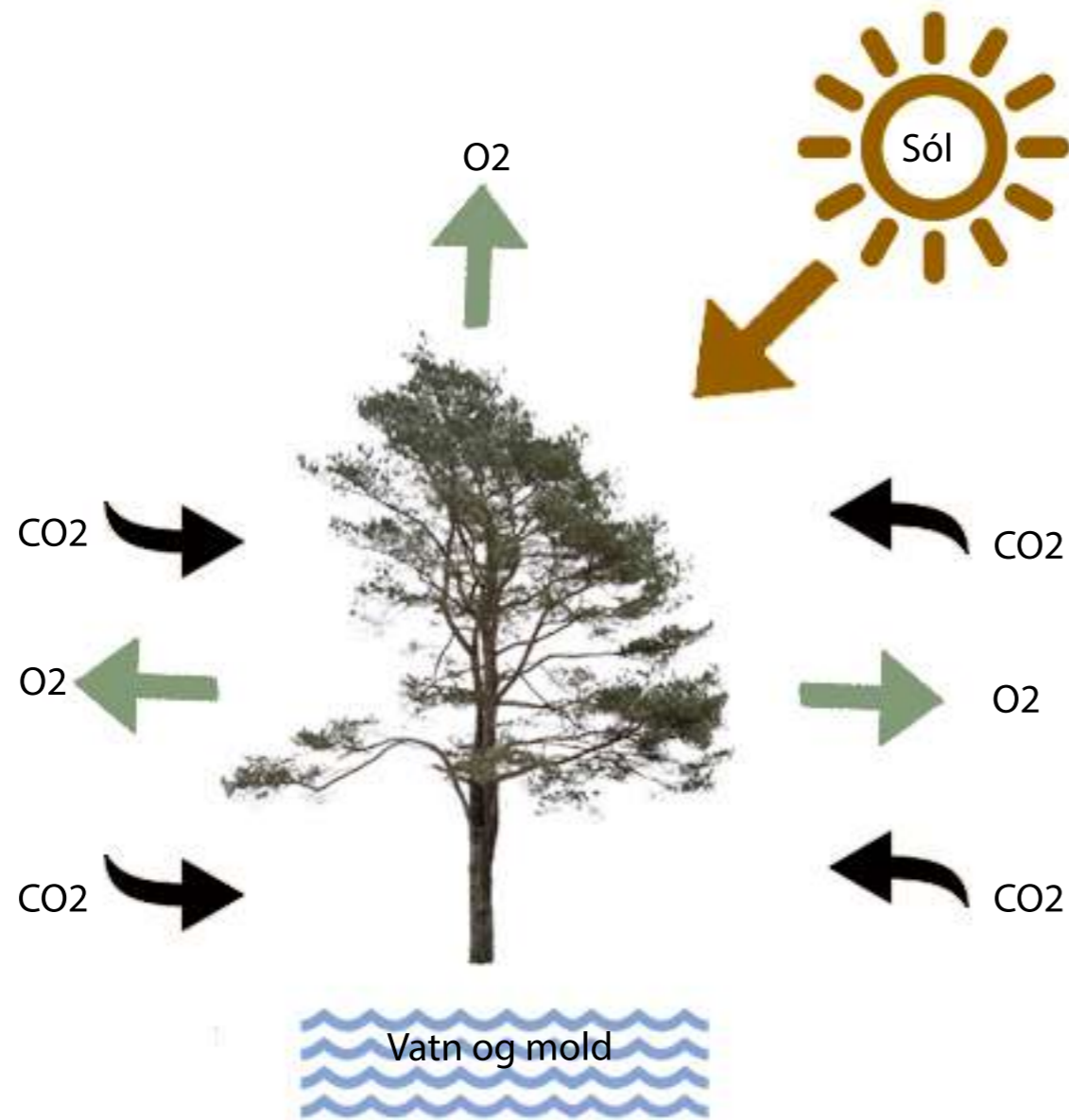
Sólkrókur

Økið sum er sprongt inn í lendið, har Skansabrekkan
og sambandið við skansan var áður, hefur møgu-
leikar fyri at gerðast ein dámligur staður til útitilhald.
Økið liggur í lívd og hefur sera góðan sólargang



búðir bygdar ímóti beninum

Plantur á Eystaru bryggju



Mál fyri Planting

Málið er at 20% av bygda økinum í heildarætlanini skal verða plantað økið – tvs at talan er um trø, runnar og staudur, sum eru við til at binda CO2 útlátið í økinum og upptaka yvirskots vatn til alternativar vatn- og orkuloysnir, samstundis, sum plantaðu økini koma at hava eitt rekreativt virði fyri brúkararnar í økinum. 20% svarar til at bygging av framtíðar vinnubygningum, Tjóðleikhúsi og eisini Skansin, skulu hava innbygdar loysnir við grønum vøkstri, so sum at brúka tekjurnar til vøkstur.

CO2 útlát

Trø, sum vaksa skjótt binda meira CO2 enn trø, sum vaksa seint.

Grantrø, so sum Pinus og Picea eru skjóttvaskandi trø, -tey vaksa eisini sera væl her í Føroyum. Í miðal upptekur eitt trø í miðal 10-40kg CO2 í seg um árið – her skal tó sigast at tað kemur an uppá turra massan í trønum, kulstoffið og vatninnihaldið í trønum. Men, hetta sigur okkum at tað LOYSIR seg at planta og at vit mugu leggja okkum eftir at gera hetta.

Fólkaheilsa

Kanningar vísa at fólkaheilsan hjá fólki, sum hava ein gerandisdag tætt við grøn/rekreativ øki, tvs eina frástøðu undir 300m, hava betri heilsu og røra seg meira enn fólk, sum ikki hava grøn/rekreativ økir tætt at sær. Eystara Vág fer at vera eitt gott burðardygt stað at upphalda sær, arbeiða í ella at ferðast í gjøgnum.

Plantur á Eystaru bryggju

Heildarmynd

Fyri at fáa eitt haldbart og fjølbroytt plantulandslag, er umráðandi at velja plantur við ymiskum eiginleikum. Eitt nú, skulu solitæru trøini hava ein heystlit, sum víkir frá summarlitnum, t.d. at velja Sorbus Dodong, sum gjøgnumgangandi býartræ í økinum fram við kajkantinum. Sorbus dodong fær ein vakran appelsingulan heystarlit, sum kemur at hóska væl saman við litinum á sveimandi gongubrúnni. Umráðandi er eisini at hava vetrargrønan vøxtur, soleiðis at man altíð hevur okkurt livandi árið runt. Trøini og runnarnir skulu brúkast, sum rúmshapandi elementir, sum eru við til at skapa støð, sum eru áhugaverd at upphalda sær í, planturnar kunnu eisini brúkast sum avmarkingar til ymisk økir á bryggjuni, um tað er neyðugt, eitt nú við toll markið. Planturnar verða eisini brúkt at tilskila økir sum úti-servering, gonguareal og upphald.

Skotið verður um at brúka corten stál ymsar býarinrættingar, so sum træristir, leiðlinjur, pullertar v.m. Corten stál, sum hóskar sera væl í litnum, saman við livandi plantu tilfari.

