

08-11-2021

UPPSKOT 36841

KONGATORGIÐ OG EYSTURBRYGGJAN

HEILDAR ÆTLAN FYRI EYSTARA HAVNAÐKI

INNIHALDSYVIRLIT

INNLEIÐING	4
ØKI 1	14
ØKI 2	16
ØKI 3	24
ØKI 4	26
ØKI 5	28

INNLEIÐING



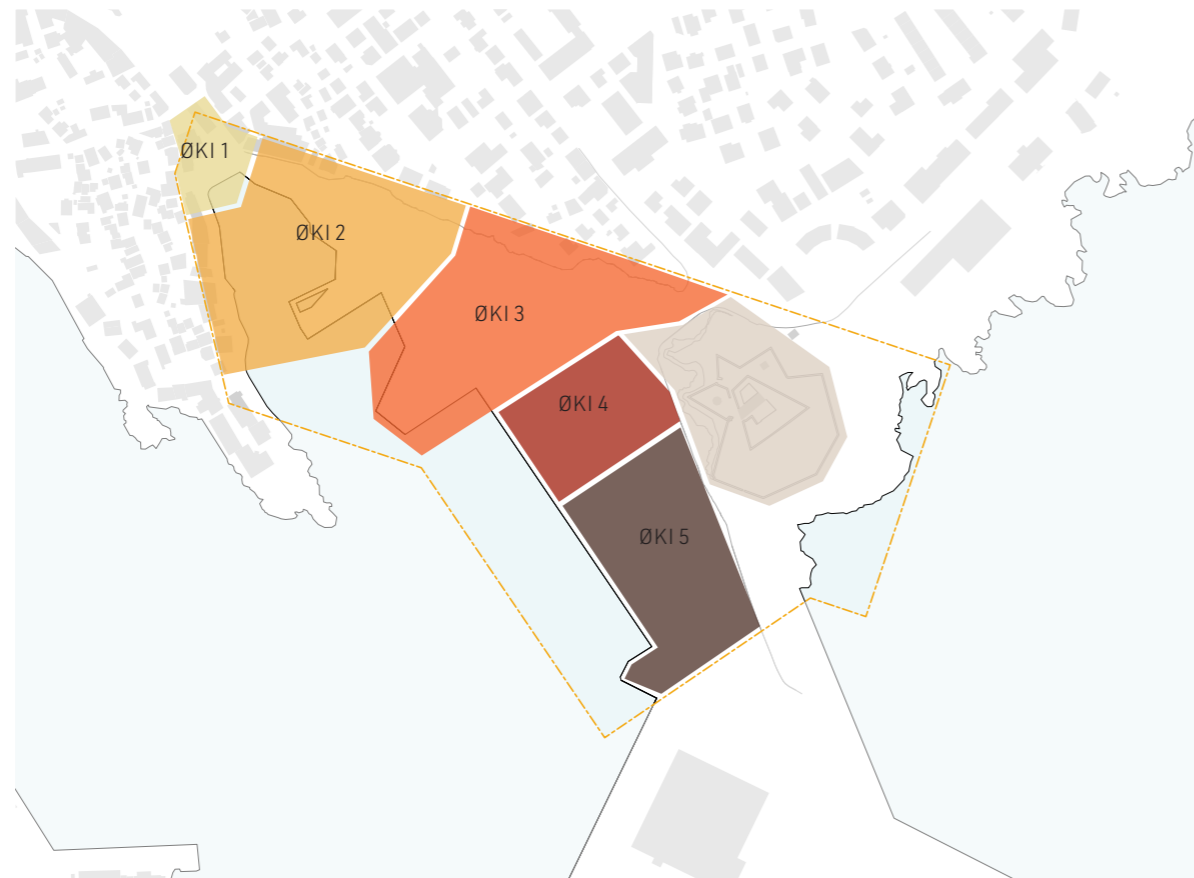
NÝTT LIVANDI BÝARUMHVØRVI

Hövuðsendamálið við heildarætlunina er að skapa nýtt livandi býarumhvørvi í Eystara Havnæki. Býurinn fær við hesum stórt øki lagt afturat mið- og eysturmiðbýnum.

Hóast hetta økið í dag liggur tætt uppat miðbýnum, verður hetta nýtt øki, við nýggjum móguleikum og tilboðum fyri ein virknan og spennandi bý.

Økið er í dag ikki ein partur av miðbýnum sum vit kenna hann nú. Tí ræður tað um at fáa eyga á móguleikar og nýggjar funktiónir og hava dirvi og vilja til at fara eftir teimum og menna teir.

FIMM ØKI



ØKI 1: HEIMA Í HAVN / ÓSIN

ØKI 2: KONGABRÚGVIN / KONGATORGIÐ / ÍBÚÐIR / BASSENGIÐ

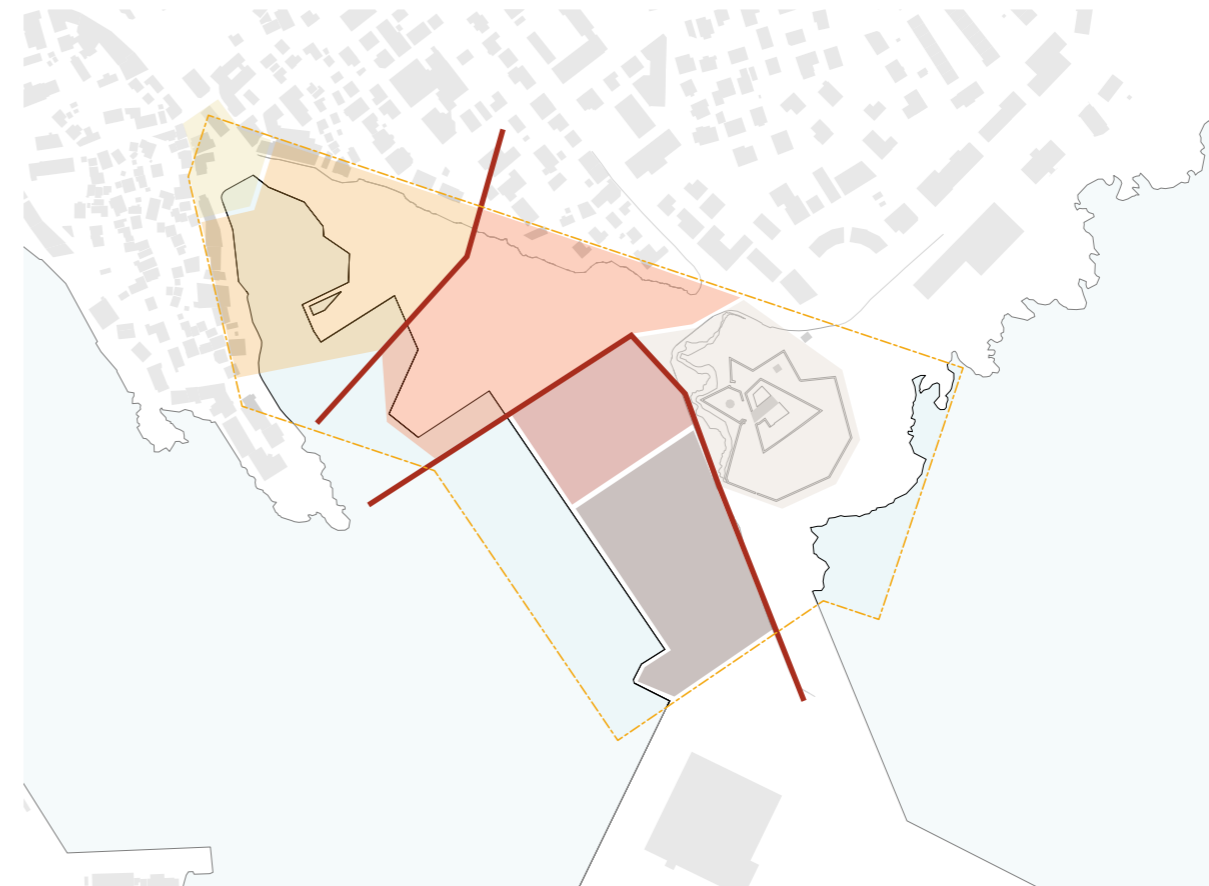
ØKI 3: TJÓÐLEIKHÚSIÐ / P-HÚS

ØKI 4: BUSSTERMIALURIN

ØKI 5: SSL-ØKI / BYGNINGAR / ÍBÚÐIR

Afturat hesum økjum er Tinganes, atkoma og atløgubryggja til Nólsoyarleiðina, innkoyringar o.a.

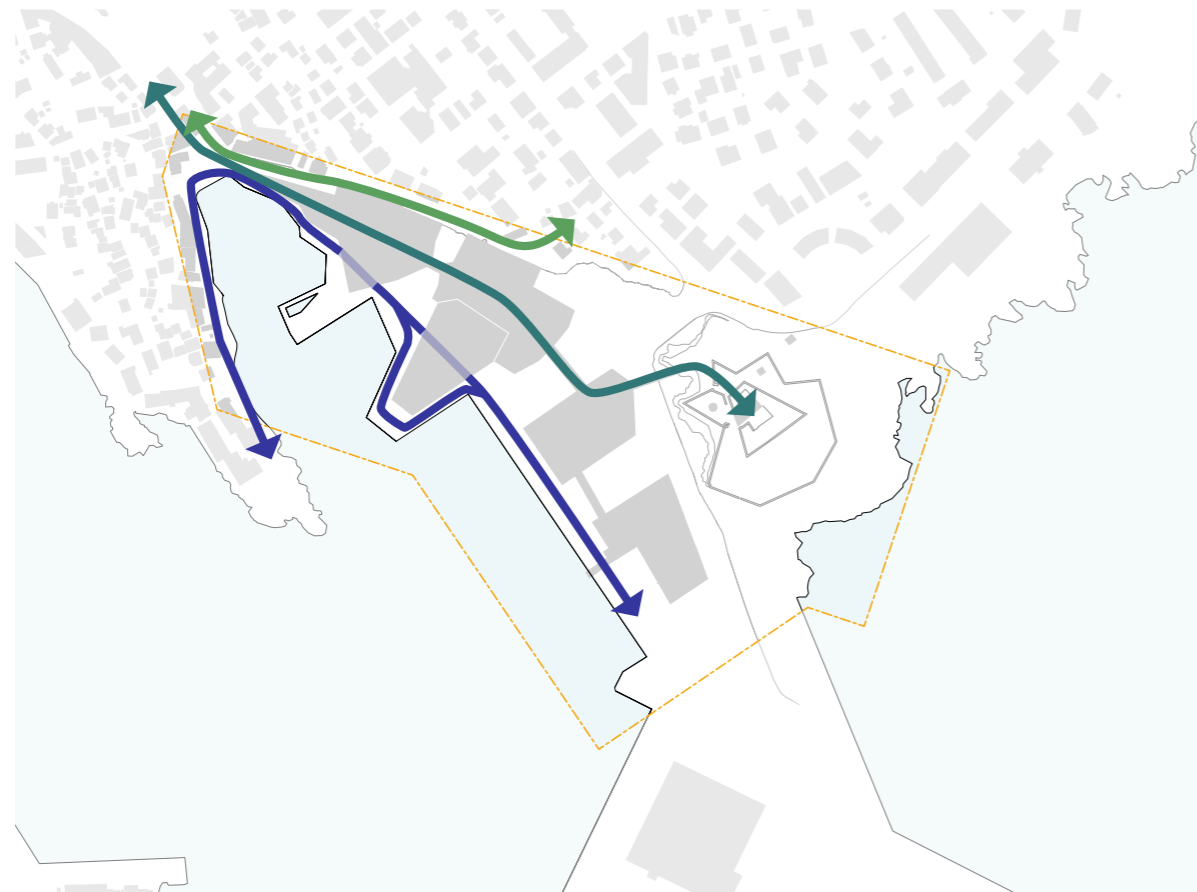
BYGGISTIG



BYGGISTIG 1: HEIMA Í HAVN / ÓSIN
KONGABRÚGVIN / KONGATORGIÐ / ÍBÚÐIR / BASSENGIÐ

BYGGISTIG 2: TJÓÐLEIKHÚSIÐ / P-HÚS

BYGGISTIG 3: BUSSTERMIALURIN
SSL-ØKI / BYGNINGAR / ÍBÚÐIR



Bleyt ferðsla - triggjar farleiðir.

FARLEIÐIN ÚT Á SKANSAN

Tað er stórum týðningi at sambandið millum miðbý og skansan er gott. Tað skal virka heilt náttúrligt at spáka sær ein túr út á skansan. Visuelt samband skal vera at kalla beinanvegin við ósan, umframt at farleiðin sæst. Skelting skal harafturat gera tað dragandi og sjálvsagt at verða leiddur tann vegin og á mál.

Økið við skansan hevur stórt potentiali fyri øll. Bæði borgarar í býnum, landinum og ferðafólk. Økið við skansan hevur sera stórt søguligt virði og harvið nógvur og góðar møguleikar fyri nógvum tilboðum til vitjandi.

Ansast skal eftir at tað nýbygda við bryggjuna ikki kemur ov nær skansanum og ger seg sum umhvørvi inn á skansan við øllum sínum ymsu lögum av søguligari bygging. Tí er skotið upp at ein lutfalsliga smøl brúgv verður millum bussterminalin og skansan. Snið og detaljur av brúnni verður av tilíkkum slag at tað virðir bæði Skansan og tað nýggja við eystaru bryggju.

3 leiðir vera frá miðbýnum og út á skansan:

Eftir verandi eftir skansavegi, niðan gøtuna framvið, eystarumegin nýggja økið og víðari út eftir verandi farleiðum.

Framvið nýggja bryggjukantinum. Ella gjøgnum smogu og undir flatum út til bussterminalin og upp við lift ella trappum á takið og síðan eftir brúnni yvir á skansan.

Nýggja høvuðsleiðin, sum er partur av sokallaða Tórsringinum, verður tann "besta", mest áhugaverða. Fleiri upplivingar verða á vegnum. Støð, útsýni, torg, lívd, brúgvar o.a. Leiðin kann ikki gangast fyrr enn øll økini eru liðug og bygd. Tó er ikki neyðugt at sjálvst Tjóðleikhúsið er bygt, eftirsum at tað er P-húsið sum ber farleiðina. Leiðin er skipað so mikið breið at hon eisini kann hava súklubreyt.

Hallið á farleiðini, frá ósanum til Skansan er innanfyri ásetingarnar fyri rørslutarnað.



BÝARLIGT FJØRÐULENDI HELLULENDI

Í staðin fyrri flatur, sum myndar økið í dag, hevur uppskotið livandi flatur sum lifta seg upp og leggja seg niður og aðrar eru á skrá.

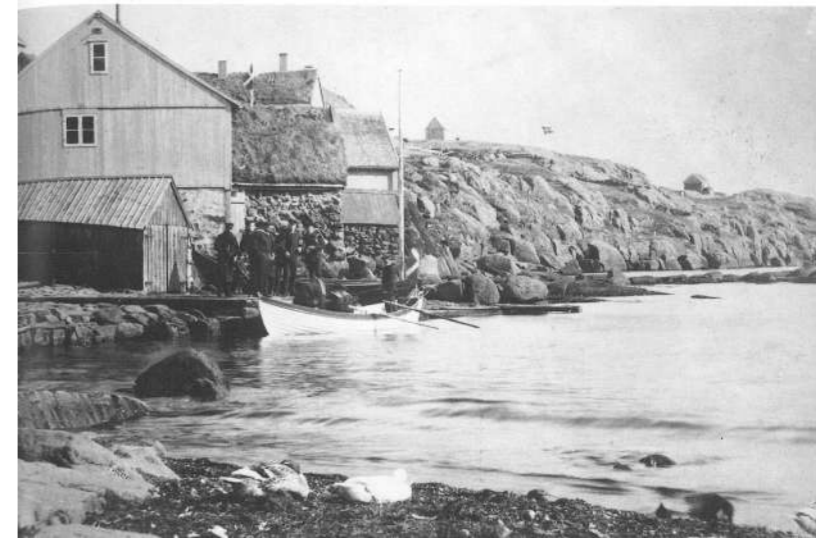
Arkitektururin kann sigast at vera ein tilsiping til upprunalendi sum var her á staðnum fyrri eini 150 árum síðan og longur aftur. Á henda hátt verður søga og nýbygging og býarskapan samanbrædd. Tó so, arkitektururin má ongantíð vera innantóm imitation av søguligum myndamáli ella banalum tilsipingum.

Uppskotið hevur skap og flatur við livandi tektoniskari geometri sum gevur bestu flatur til ymiskar nýtslur og endamál. Alt gjørt fyrri at fólk kunnu savnast, fyrri at fáa bestu rúm innanundir og bestu møguleikar fyrri sólargangi og lívd fyrri lotinum og vindinum.

Livandi skapið við íblástri frá upprunalendi, sæst aftur serliga í øki 2; men heldur fram í hinum økini og skapar eina heild. Heilt frá ósanum, út á skansan og út til hornið av havnalagnum, har øki 5 endar. Skap og støddir á volumun gerast størri longur út ein kemur og tað er eisini í trá við upprunalendi og ikki minst hvussu nýtslan og virkseimið á bryggjuni søguliga hevur verið. Við bygningum og lívinum sum var í økinum í seinastu øld.



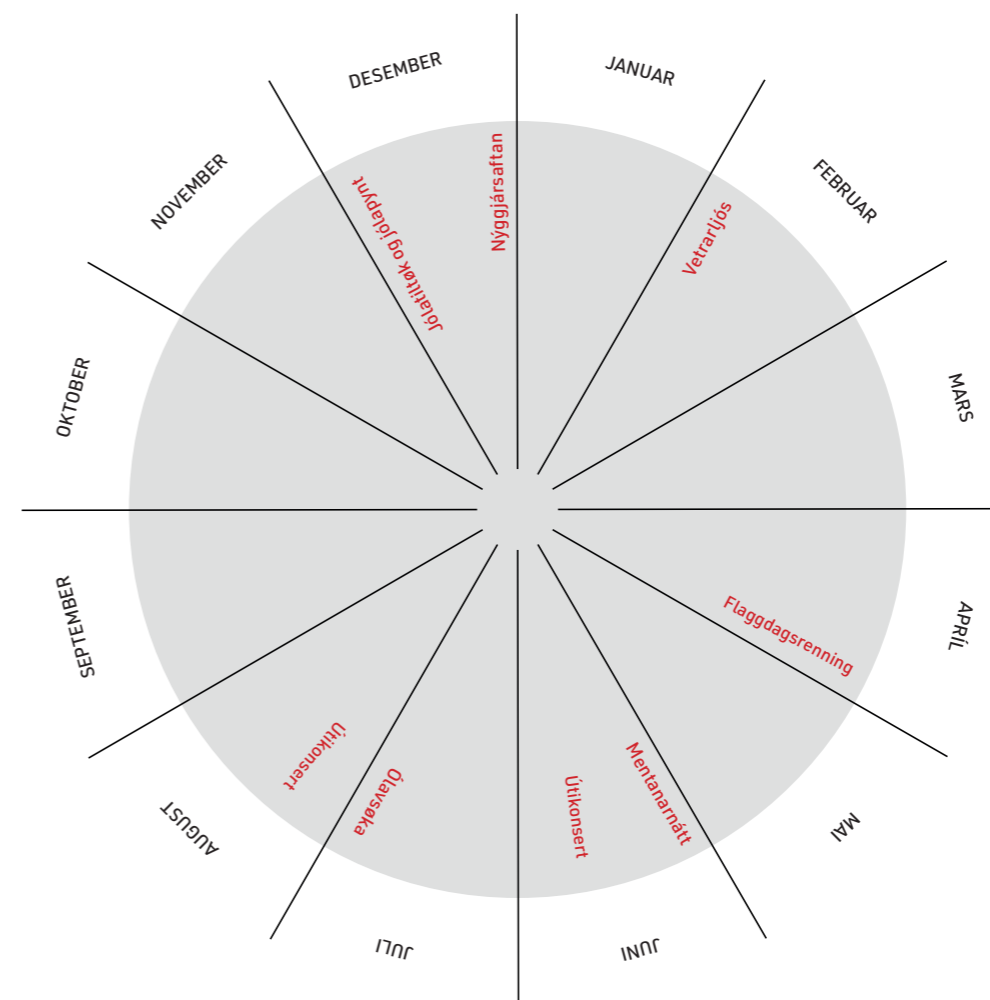
Kort av uppruna hellu.



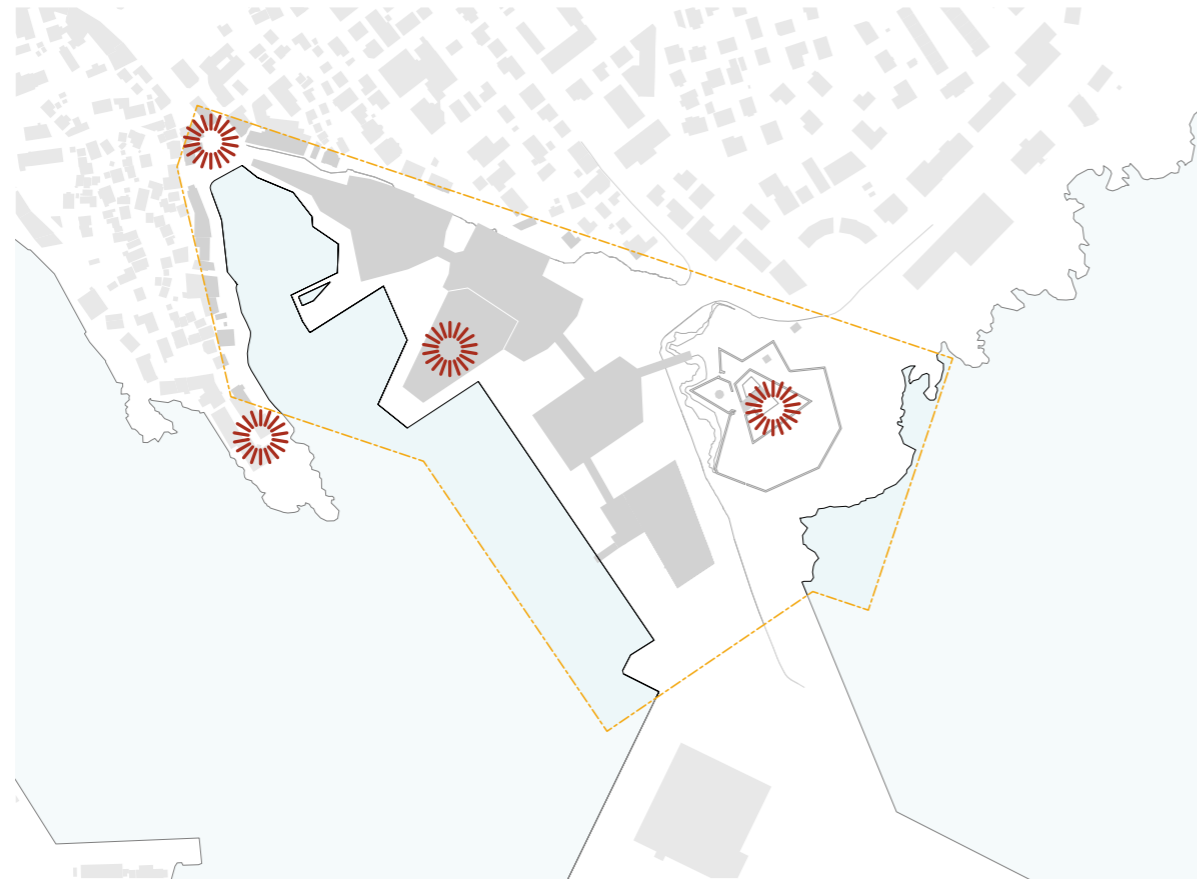
Kongabrugvin uml.1897

ÁRSHJÓL

Ymsu bygningarnir í uppskotinum eru nakað stórrir enn eldri bygningar; men koma at kveikja lív og virksemi í Eysturbryggjunni.
Nógv og ymiskt lív, ymsar tíðir á døgnum, í vikuni og ymsu árstíðunum. Bæði niðri á bryggjuflatuni og á ymsu viðgjørdu flatunum uppi á bygningunum í økinum. Bygningarnir eru tískil ikki bert stakir, sjálvstøðugir bygningar; men eitt samlað landslag við flatum, farleið og tilhaldsøkjum.



MENTUNARLIG STØÐ



Bygningar og mentanarmiðdeplar.

BLEYT FERÐSLUSAMBOND



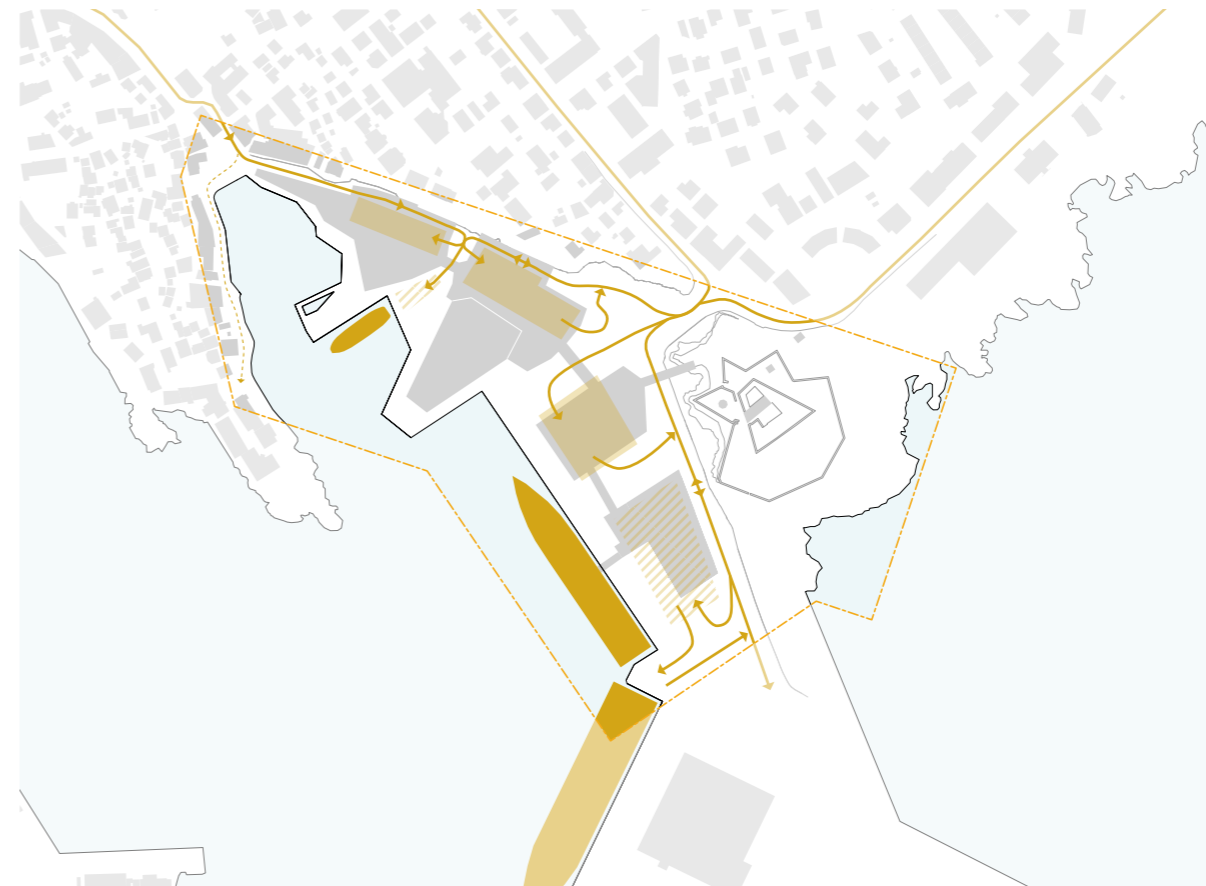
Tvørgangandi sambond.

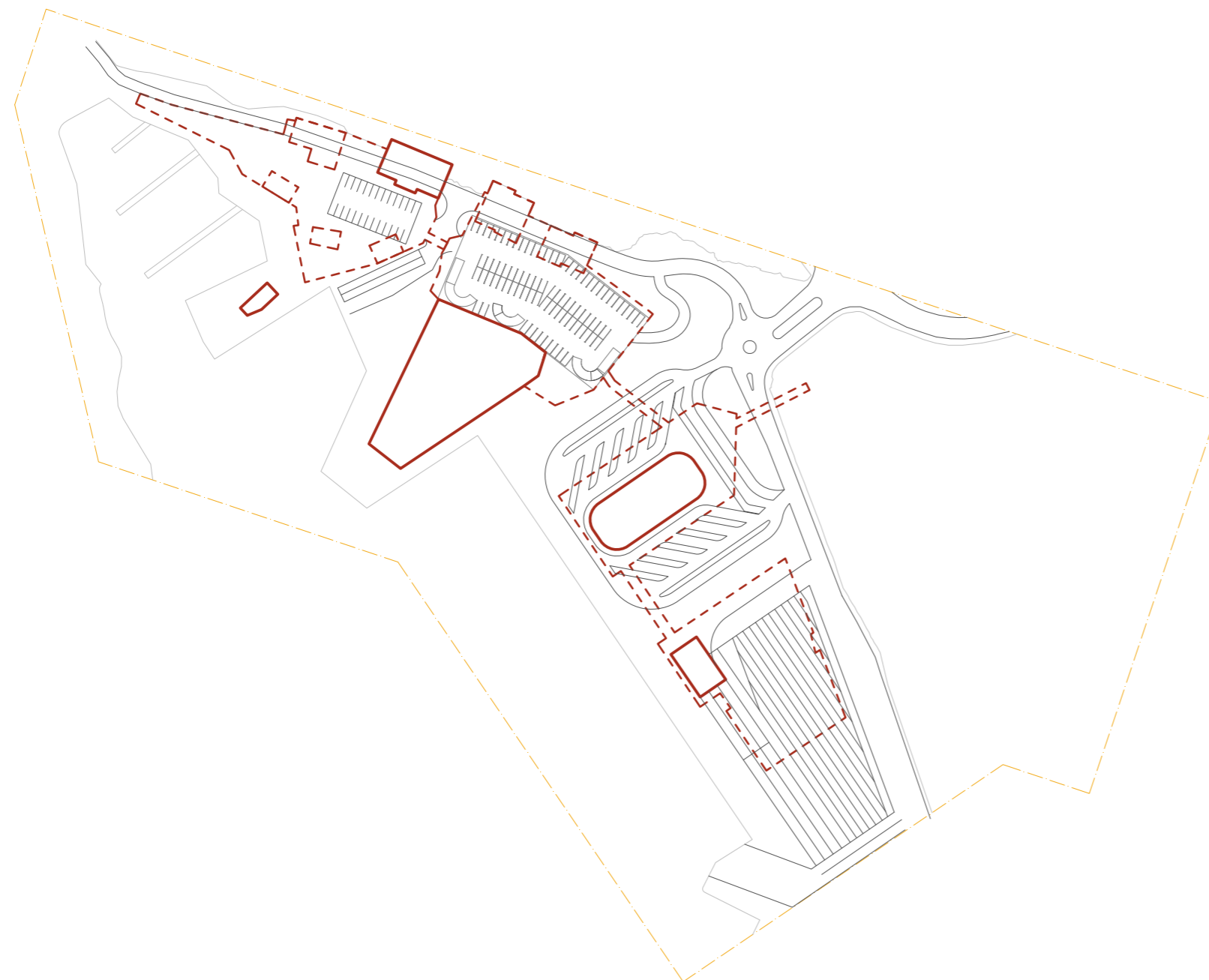
FERÐSLAN

Einvegis ferðslan sum kemur oman millum Essabar og Betritrygging, verður leidd eftir vegi sum er lagdur niðan móti bakkanum. Vegateinurin er lagdur uml 80 cm niður í mun til verandi veg. Fyrsta teinin er opið og seinasta teinum undir dekki.

Áleið har verandi útkoyring frá Nólsoyarferjuni er ídag, verður inn- og útkoyring til P-økið undir dekki í øki 2. Her er eisini innkoyring til P-húsið í øki 3. Útkoyring er á eystursíðuni av P-húsinum. Frá hesum staði og yvir móti skansanum, er tvívegis ferðsla.

Rundkoyringin hevur fingið ein arm afturat fyri at kunna klára ymsu greiningarnar og komandi øktu ferðsluna. Diagram vísir hvussu koyrirætningar eru. Ferðslan um bussterminalin er einvegis og fer útaftur á høvuðsvegin sama stað sum útkoyring er ídag.





PARKERING Í ØKJUNUM

Í heildarættlanini er parkering skipað í økir:

P-øki 2: Parkering í einari hædd í øki 2. Pláss til uml. 30 básar.

P-øki 3: Parkering í tveimum hæddum í øki 3. Pláss til uml. 230 básar.

P-øki 4: Parkering í einari hædd 5. Pláss til røðir svarandi til kravfestingina, umframt eini 20 pláss yvir ímóti bussterminalinum.

Frá øllum parkeringsøkjum er trinleys atgongd til allar funktiúnir, brúksflatur og bygningar. Antin eftir flatum ella við lift.



Lutfall 1:1500



UPPSKOT 36841 - KONGATORGID OG EYSTURBRYGGJAN

HEIMA Í HAVN

Fyrsta øki í heildarættlanini er økið millum niðast á Bringsnargøtu, afturum Essabarr yvir ímóti LÍV, oman í sjálvan ósan, yvir til Gongina.

Hetta økið hevur tað ikki gott ílætuni, tá talan er um gangandi og onnur bleyt ferðandi. Eisini er hetta økið sera tíðandi liður í at knýta miðbý og eystara havnaøkið saman. Tí verður skotið upp at gera koyrandi ferðsluna einvegis omaneftir, so sum kommunan eisini hevur ætlanir um. Bilar sum koyra omaneftir, skulu framyvir snara eysturum Essabarr.

Alt sum kann gerast fyri at vegateknisku viðurskiftini vera betur enn nú, eigur at vera gjørt. T.d. at grava bunguna við norður-eystur hornið av Essabarr nakað niður, so betur er at snara um hornið. Tá bilar eru komnir oman til ósan, vísir belegningurin at bilar skulu snara til vinstru; meðan økið til høggru er halgað teimum bleytu ferðandi.

Økið frá norðasta kanti av Áartúni og oman til ósan, skal verða halgað fótgangarum og bleytum trafikantum. Sum vit kenna tað ídag, er tað als ikki tiltalandi fyri hesar bólkar. Tí verður økið eitt flísalagt øki við belegningi sum bindur økið, bygningar og zonur saman, har fólk hava hug at vera. Belegningur skal vera av góðari góðsku, við serligum linjum, mynstrum / forbantum. Mynstur í belegningi skal, á ein tignarlígan hátt, vísa á at Havnará rennur gjøgnum økið. Hetta mynstur verður sjónligt frá Áartúni og oman til Ósan.

Niðasti partur av øki 1, niðanfyr Essabarr og Áarstovu, verður sokallað shared space har akfør og fólk skulu vera og mugu virða hvønnannan. Fólk eiga tó at hava bestu umstøður tó at bilar sleppa vesturyvir eins og vit kenna tað ídag.

Hetta økið er ídag sera merkt av bilum og ikki brúkbart ella fólkavinarligt. Uppskotið við shared space gevur nógvar nýggjar møguleikar. Her kann vera útiservering, samankomur og virkseimið sum knýtir seg at virkseminum í økinum, til ósan og havnalagið.





Á eftirgjörd í flisaálegging í øki 1, ið sipar til Havnará

ÓSIN

Skotið verður upp at Havnará fær ans í heildarætlanini. Tí verður "skorið" inn í verandi beinu linjuna við parkering og træbryggju. Uppruna ósin verður tikin framaftur fyri at fólk skulu kunnu sansa og skilja at her er eitt søguligt og býarsøguligt sereyðkenni. Umframt at Havnará so at siga verður bundin rætt saman við havið.

Tað er altíð áhugavert at vera við ósa og í býarhøpi, eru ósar frá miðalstórum áum eitt aktiv sum skal brúkast og hjúklast um. Eisini í skipan, ætlan og sniðgeving, so at fólk vilja vera við ósar. Tí er umráðandi at kommunan syrgir fyri at hava Havnará reina og væl egnaða til endamálið. Best hevði eisini verið at áin var opin og sjónlig teinin oman til Áartún, so ein fekk kenst av brúgv er millum Gongina yvir til LÍV.

TINGANES

Tinganes er serligur partur av býnum og neyðugt og vert er at hjúkla um tað. Skotið verður upp at arbeiða við hellu-/bryggjukantinum allan teinin frá ósanum og út í nesið. Søguliga virði av helluni hevur stóran týdning bæði fyri Tinganes sum fýsiskt fyrbrigdi; men eisini sum lágur "veggur" á vestursíðuni í innasta havnabassengi.

Mælt verður til, at viðgerða sjálvan kantin og sniðgeva so at hann verður førður aftur til eitt skap sum sipar til uppruna ella meiri søguligt skap enn kanturin nú hevur. Bátabrúgvvarnar verða fluttar eysturum og tí skal kanturin hugsast og sniðgevast av nýggjum. Teinurin frá ósanum og út til pierin, við havnabaðið hevur serligan týdning. Havnabassengið skal hava góðar og tygnarligar kantar alla vegin runt, eisini á Tinganes-síðuni.

BÝARBASSENGIÐ

Verandi innasta havnaðki, er nógv merkt av nógvu bátunum og er so at siga einans ein smábátahavn. Í uppskotinum er bassengið ætlað sum eitt gjøgnumført býarbasseng, við nøkrum nýggjum flatum omanmóti sjóarmálan. So at siga allir teir nýggju flatarnir eru úr haldførum trætilfari, sum er betur at nerta við og sita á.

Bassengið fær á henda hátt, sannførandi partar runt, sum allir hava søguligar slóðir og søgur. Ein gamlan parturt (Tinganes) við vælumhugsaðum tignarligum loysnum, ein nýggjari við ósan og somuleiðis nýggjari partur á eystur- og suðursíðuni. Nýtt skap; men sum er komið frá søguligum viðurskiftum.

Á eystursíðuni (Kongabrugvin) verður nýtt, maritimt øki við bátabrúm o.ø. Her er eisini lagaligt at seta eittnú kajakkir á sjógv. Seinasti partur í bassenginum er pierurin móti suðri. Her er eitt havnabað, ein vardur hylur, soleiðis at skilja at har er lág brúgv vestur- og norðureftir og trappuserandi flatar eystur og suðureftir. Havypping hevur vundið uppá seg og kann eisini fara fram her við Eysturbryggju. Ein lutfalsliga lítil bygningur á pierinum er ætlaður bæði til umklæðing, brúsur og lítið felagsrúm. Hetta felagsrúm kann eisini nýtast av ferðandi til Nólsoyarleiðina.

Kappróður á Ólavsøku hevur eisini góðar møguleikar at flota og taka bátar uppafur. Samlaða øki 1 skuldi verið gott til samankomur og eitt nú steypahandan til róðrartiltøk.

Nakað færri smá bátar vera í basenginum enn ídag; men harafturímóti fær býurin eitt smábátaumhvørvi sum er munandi betri og sum fleiri brúkarar fáa gleði av í fleiri ymiskum tíðum og til ymisk høvi.





KONGATORGIÐ

Tað nýggja í uppskotinum, tað nýggja í býnum, verður eitt rættiliga stórt øki í hæddum so tætt uppá miðbýin, at tað sannførandi fer at draga fólk at sær. Fólk vera leidd frá shared-space økinum við Áarstovu út framvið Kongabrúnni, lýðandi upp efir skráum niðan á fyrsta stóra flatan har býartorgið, kallað Kongatorgið er. Einans 70 metrar eru frá ósanum til Kongatorgið.

Kongatorgið er rúmligt, har nógv fólk kann savnast. Og uppafur fleiri fólk kunnu vera í útkantinum av torginum, millum bygningarnar. Torgið hevur framúr góðan sólargang, lætt at koma til og fleiri vegir eru inn á og frá torginum.

Bygningarnir kring torgið, veita lívd fyri fleiri ættum. Vetrarhálvuna er tað vesturættirnar, serliga útsynningurin sum skal verjast fyri; meðan summerhálvan er minni vindharðfør og tá er tað serliga lágættirnar og eystan sum skal verjast fyri. Bygningarnir á suður-vestursíðuni eru snigivnar og lagdir so at teir veita bestu lívd og forða sum minst fyri útsýni og sólskyni. Hesir bygningarnir kunnu rúma t.d. kajakfelag, cafe, matstovu, handil, og líknandi. Til ber at koyra og parkera til hesar bygningar niðriundir dekki.

Hægri bygningarnir á norður-eystursíðuni kunnu rúma bústaðum, hotelli, handlum.

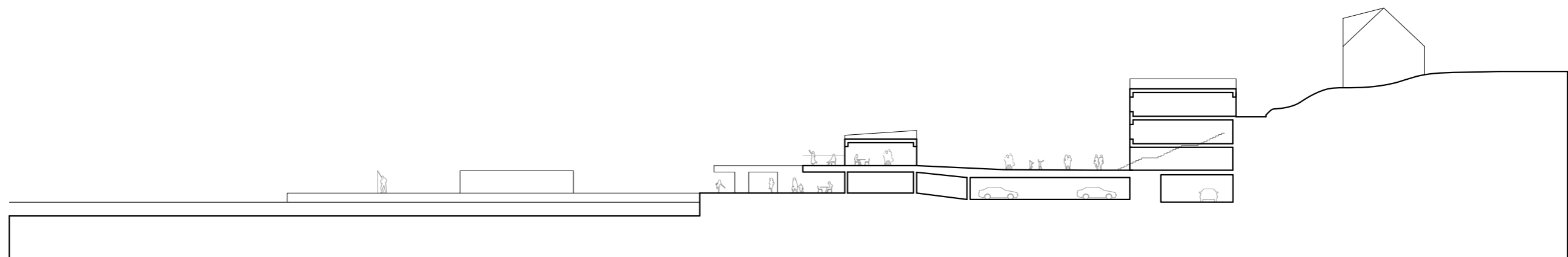
Týðningarmikið er eisini at lagaligt er at koma oman á Kongatorgið og oman á Eysturbryggju frá eysturbýnum. Tí eru tvær farleiðir sum knýta seg í verandi gøtu og Skansaveg, lagdar oman til Kongatorgið. Hesar trappur kunnu eisini brúkast til samankomur o.a.



Flatmynd av Kongatorginum.



SKURÐUR 1:500



SKURÐUR GJØGNUM KONKATORGIÐ VIÐ PARKERINGSKJALLARA

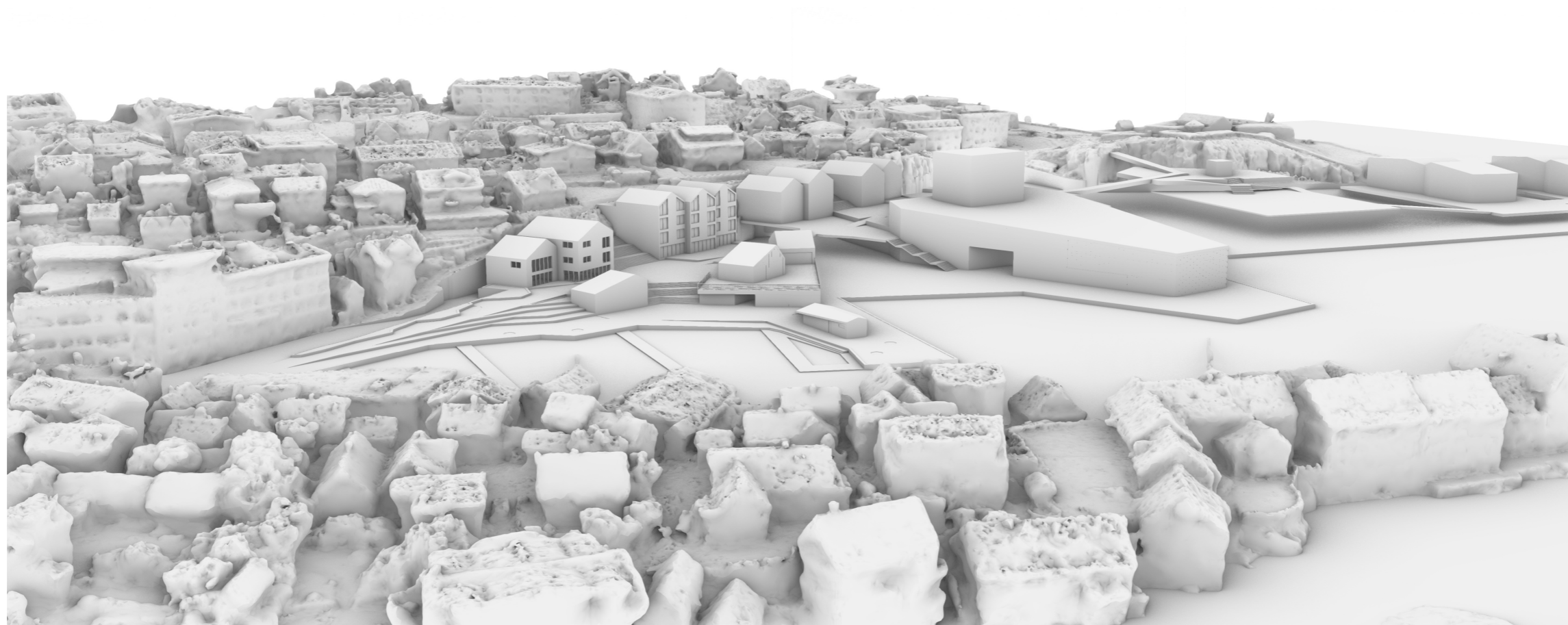
TILSIPINGAR



Fjölbroyttir kantar við sitiplássum - Henne Strand



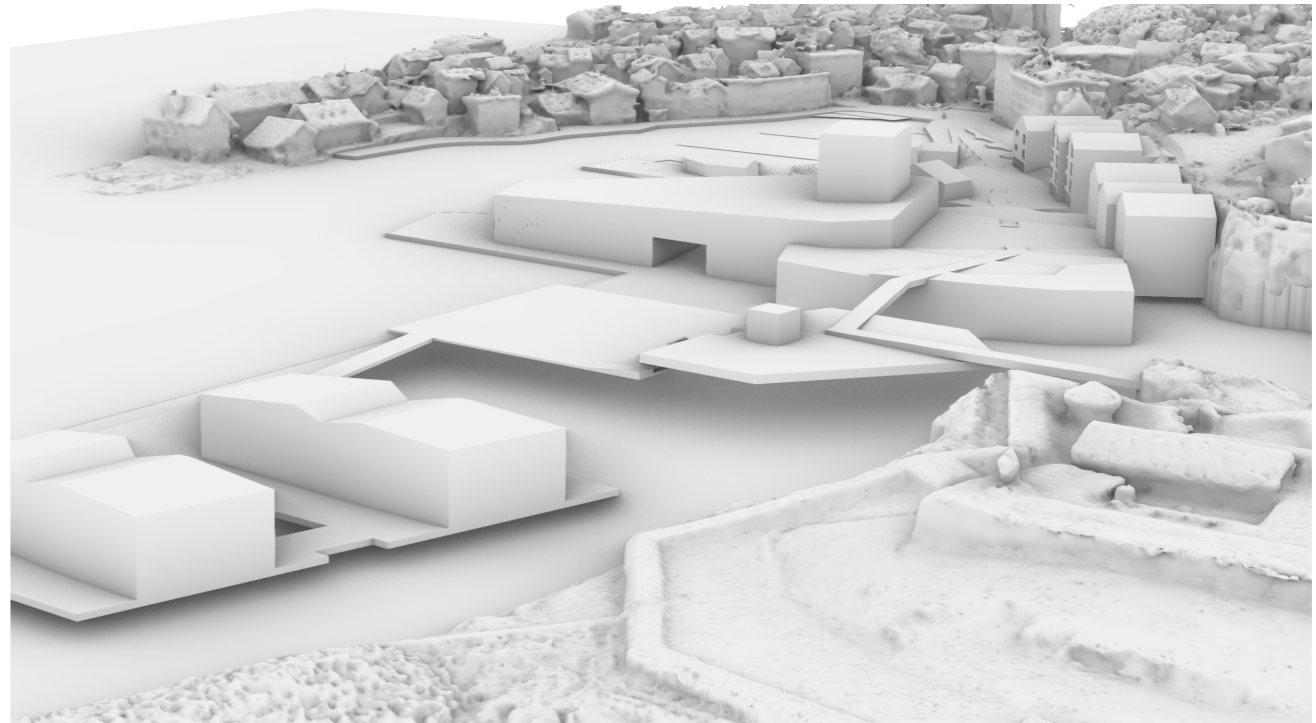
Eftirgjörd hella - L'enfance du pli



Teldumodell av Kongatorginum og heildini.



Teldumodell av Kongatorginum og heildini.



TJÓÐLEIKHÚSIÐ

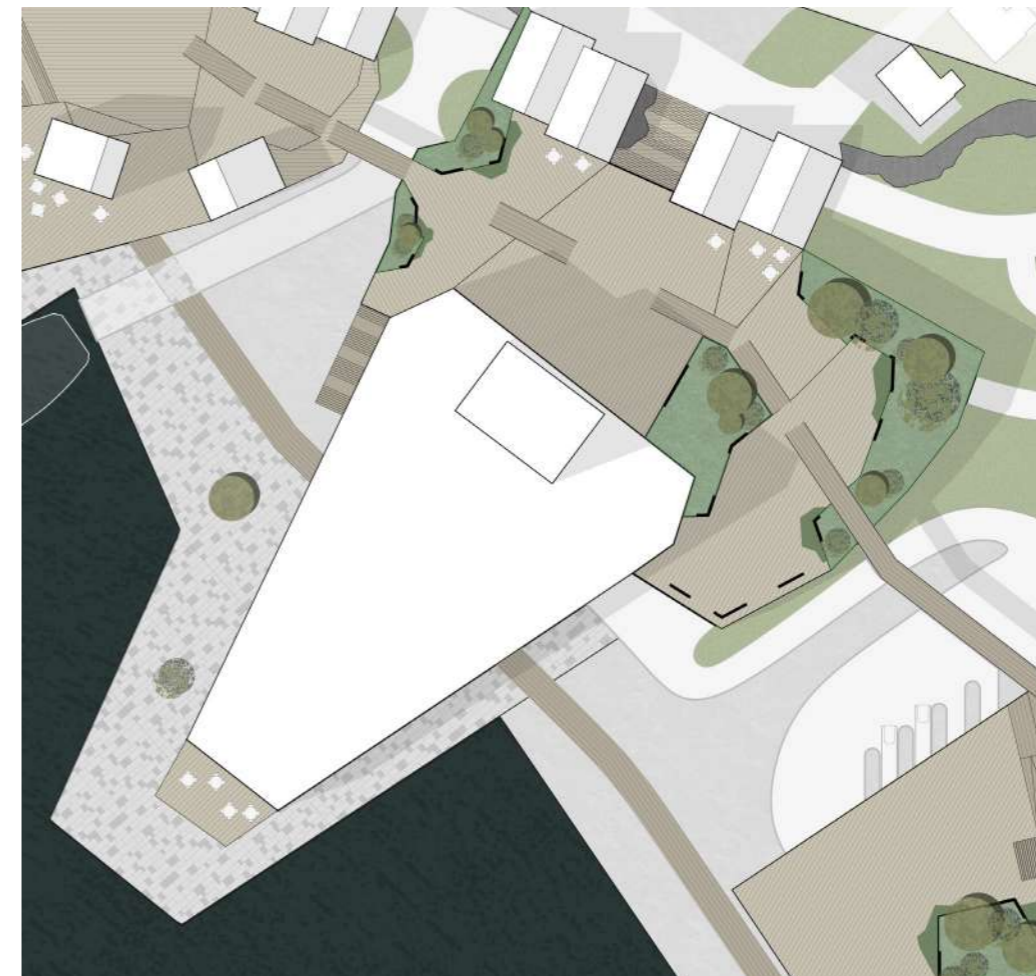
Tjóðleikhúsið er staðsett í miðskeiðis í samlaða økinum. Millum Kongatorgið og bussterminalin. Frástøðan er ikki nevnið langt frá miðbýnum og kemur at verða sjálvsagdur partur av heildarætlanini.

Í uppskotinum hevur Tjóðleikhúsið sjálvsagt eitt fyribilsskap. Tá bygningurin av álvara skal sniðgevast, verður skap, hæddir og breiddir nakað ørvísið; men vónandi verða intentionirnar í heildarætlanaruppskotinum varðveitt og brúktar. Eittnú smogan / passagan á leiðini frá bussterminalinum og farleiðin á takflatuni frá miðbýnum út á skansan. Eisini er týðningarmikið at fólk sleppa at ganga framvið Tjóðleikhúsinum eftir bryggjukantinum við útsýni yvir á Tinganes.

Stóra senutornið kemur at seta sín dóm á øki 2 uttan at tað er til báða fyrri økið aftanfyrri tornið. Tvørturímóti vil tornið gera karakter, sereyðkenni og taka seg út sum ein stórus klettur í býarlandslagnum. Tá er týðningarmikið at tornið er væl sniðgivið, eins og restin av tjóðleikhúsinum. Um senan er móti parkeringshúsinum, er tørvur á nógvum rúmum og fasadum uttan dagsljóstørv og tí kann parkeringshúsið vera lutfalstliga tætt Tjóðleikhúsinum á hesi síðu.

Skotið verður upp at Tjóðleikhúsið hevur ein part av bygningsvavinum á einum nýuppfyltum mola. Hóast hesin partur er móti Tinganesi og nærri enn støðan ídag, hóskar hetta væl til heildina. Sjálvur molin er eisini neyðugur fyri at hava áhugavert útiðki við tann partin av Tjóðleikhúsinum sum kundi verið kafe ella matstova.

Smogan er ætlað fleiri endamálum. Týðningarmikil partur av farleiðini út og inn eftir Eysturbryggju, vart og takt útiðki, eisini egnað til høvuðsdyr tli Tjóðleikhúsið og sum ein góður móguleiki at sýna fram virkseimið í bygninginum út móti smoguni, sum alment rúm.

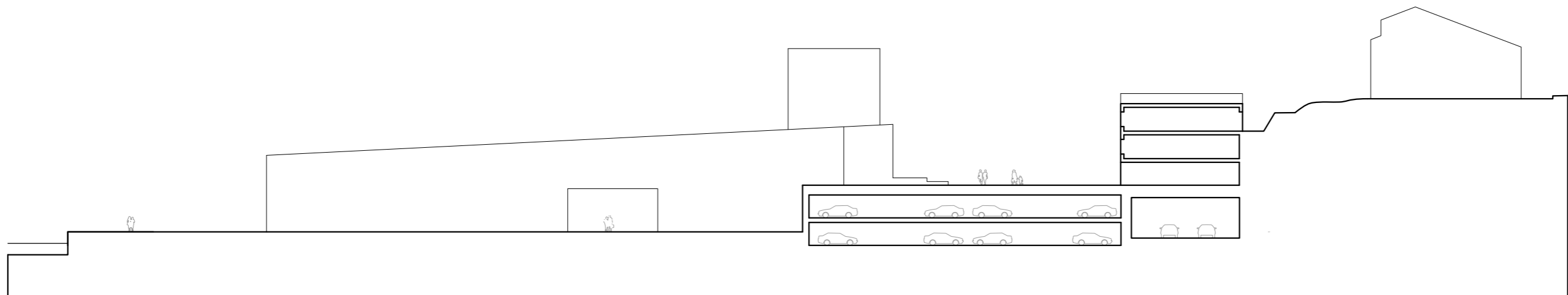


PARKERINGSHÚS

Stórsta átakið at útvega parkeringbásar er í einum Parkeringshúsi staðsett norðureystanfyri Tjóðleikhúsið. Tað má verða náttúrligt og tætt samband millum hesar báðar funktiónir / bygningar. Parkeringshúsið tekur uml 230 bilar sum er nakað meiri enn kravfestingin. Parkering er á 2 heilum hæddum og ovast uml. hálv hædd. Takflatan á hesum parkeringshúsið skal bæði vera ein hevjað býarflata í samband við tjóðleikhúsið og verða partur

av leiðini út á skansan og víðari úr eftir Eysturbryggju. Harafturat skal flatan nýtast til ymisk endamál. Fitness, lítið spælipláss og benkur. Fasadán eystur móti rundkoyringini eigur harafturat at vera gagnnýtt sum tiltalandi og aktivur býarveggur. Upplagt er at hava grafikk og lýsingar fyri tiltøk, serliga viðvíkjandi virkseminum í Tjóðleikhúsinum.

SKURÐUR 1:500



SKURÐUR AV PARKERINGSHÚSI VIÐ TJÓÐLEIKAHÚSIÐ

BUSSTERMINALURIN

Bussterminalurinn er lagður við hövudsferðsluæðrina uttanfyri Tjóðleikhúsið. Staðsetingin bindur væl tær funktiónir saman sum hava gott bussamband fyri neyðini.

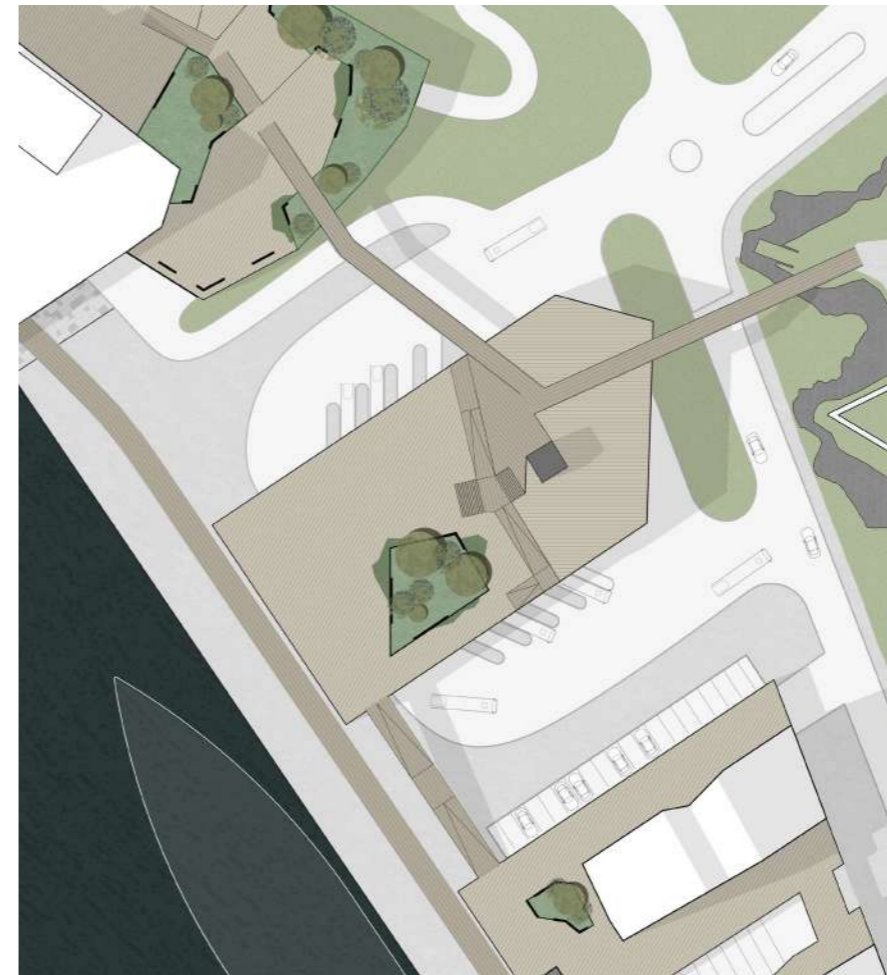
Uppskotið hevur ein lutfalsliga stóran terminalbygning við stórarí rúmd. Hugs kotið er at hesin terminalur skal lofta framtíðartørvi við nógvum ferðandi, serliga útlendskum gestum, sum øll koma inn í bygningin. Eisini hevur hesin bygningur stórt potensiali at rúma ymiskum atknýttum virkseimi, so sum veitingarstöð, serhandlar, biograf, kunningarstovur og ferðavinnuveitarar.

Góð og áhugaverd gonguleið er millum bussterminal og miðbýin eftir bryggjuni. Talan er so at siga um beina leið. Fram við bryggjukanti, undir part av tjóðleikhúsinum og framvið ferjulegu og síðan í maritima økinum inn móti ósanum. Tvs fleiri áhugaverd støð eru á leiðini. Skiftivís opin strekkir, við útsýni út á sjógv og havnalagið, og skiftivís vard støð, enntá við taki útyvir. Tí skuldi tað ikki verið móðsamt ella langrøkið at gingið millum bussterminal og miðbý.

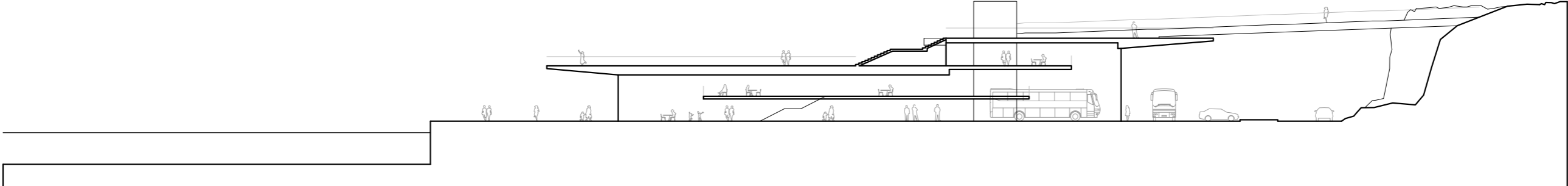
Terminalbygningurinn er tveimum stórum hæddum við stórum taktum útiðki runt allan bygningin. Takta útiðkið er fyrst og fremst ætlað ferðandi; men eisini teimum sum td spáka sær framvið bussterminalin eftir bryggjukantinum.

Á takinum, móti vestri, er stór flata ið er ætlað sum brúksflata og er vælegnað sum øki til útservering ella tilhald í samband við virkseimið á ovastu hædd í terminalinum. Harafturat verður takflatan brúkt sum farleið.

Eystast og ovast á bussterminalinum er uppbyggt støði til týðningarmiklu brúnna yvir á skansan.



SKURÐUR 1:500



SKURÐUR AV BUSSTERMINALI

SSL-ØKI / BYGNINGAR / ÍBÚÐIR

Seinasta økið, móti suðri, er øki 5. Hetta økið verður á bryggjuflatuni í stóran mun merkt av akførum, einamest í samband við suðuroyarleiðina.

Bæði bíðirøðir til persónbilar og størri akfør umframt takt øki til farm. Her, við trappu- lifttornið til Smyril, er upplagt at hava bygning ísamband við tørvin av hølum til farm, í hóskandi stødd.

Økið er so mikið stórt at pláss eisini er fyri nakað vanligum parkeringsbásam. Hesir kundu ligið yvir móti bussterminalinum.

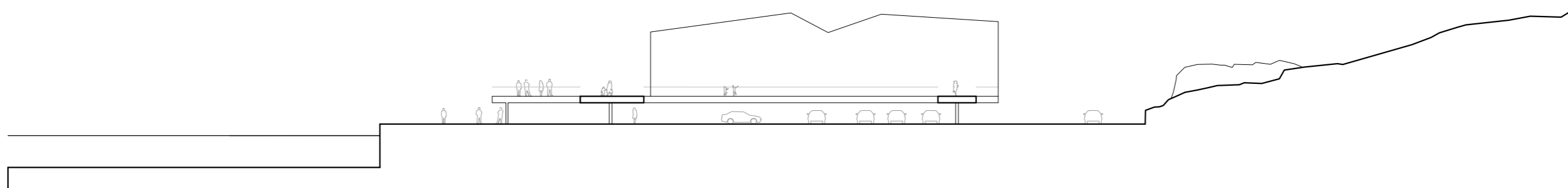
Á dekkinum, á fyrstu hædd, er øki við tveimum bygningum í trimum hæddum. Hesir bygningar kunnu innihalda bústaðir, skrivstovuvirksemi og ella møguliga hotel. Eisini kunnu bygningarnir brúkast til serstakt virksemi sum hevur við ferða-, flutnings- ella sjóvinnu at gera.

Dekkið við ymsum flatuøkjum, er týðningarmikið at vera nøktandi loyst, bæði so at brúkararnir uppiá hava gott útiðkið og at bilarøðin og harvið fólk niðriundir, fáa gott dagsljós og rásarúm. Viðurskiftini kunnu vera skipaði soleiðis at fólk ið bíða í bilrøð kunnu sleppa upp og verða í góðum, grønum tilhaldsøki, meðan tey njóta sól og síggja skip koma og fara.

Inn móti vegnum á síðuni móti skansanum, skal avskermast nakað so óljóð og annað frá ferðsluni ikki órógvár útirúmini meiri enn hægst neyðugt. Eisini er týðningarmikið at hesir bygningar ikki fylla ov nógv í mun til skansan og heyggin sum skansin stendur á. Tí er skotið upp at talan er um tveir bygningar við opi ímillum so skansin framvegis sæst væl av Argjalandinum og úr vesturbýnum.



SKURÐUR 1:500



SKURÐUR AV BYGNINGI VIÐ FERÐSLUSKIPAN Í SAMBAND VIÐ SUÐUROYARLEIÐINI Á NIÐASTU HÆDD

VØKSTUR

Runt um á økinum eru fleiri beð við ymiskum samansetingum. Á nøkrum økjum standa staktrø, meðan aðrastaðni eru beð við runnum. Önnur beð eru samansett av blandaðum runnum og uppáftur önnur er lág steinbeð við steinurtum.

Dentur er lagdur á at plantusløgini eru harðfør til vindharða og turra veðurlagð, ið verður uppi á taki og niðri við havnalagið. Eisini er hugsað um, at leyv- og blómuliturin á plantusløgnum er fjølbroyttur fyri at skapa eitt vakurt litspæl. Flestu runnar eru vetrargrønir, umframt nøkur av trøunum og staudunum.



Trø



Runnar

Staudur