

Stóratjørn - Oyggjar á heiði

Føroyskt býarlív í landslagnum



LANDSLAGIÐ RÆÐUR

"Stóratjörn – Oyggar á heiði" umboðar um eina leið eitt heilt nýtt býarslag sum enda á Hoyvík út ímóti landslagnum, og at farið verður aftur til siðbundnan fær-oyskan felagsskap og búseting í tí stórfingnu náttúruni. Sum skifti frá tí tætta og stundum óskilmarkaða býarvækstrinum liggur tann nýggi býarparturin við sínum greitt skilmarkaðu og tøttu býlingum, sum verða lagdir varisliga í landslagið og lata pláss vera eftir til órørdan haga.



STÓRATJØRN - OYGGJAR Á HEIÐI

- Føroyskt býarlív í landslagnum

Síðani fimmtiárini er víddin á tí bygda økinum í Havnini fleirfaldað. Síðan sjevtiárini er stórir býarvøkstur farin fram frá sjóvarmálanum í gomlu Hoyvík niðan í Hoyvíkshagan, har ið tann seinasta búsetingin niðan eftir hæddunum nú stendur einar 120 metrar oman fyri sjógvin.

Sethús, raðhús, vinna og skúlar hava á leiðini út í hagan spakuliga trokað landslagið burtur og skapt nýggj heim og grannaløg.

Nú er tíðin komin til tað næsta stóra stigið, "Stjórutjørn", sum við síni staðseting 120-170 metrar oman fyri sjóvarmálan sambært Tórshavnar kommunu verður norðasti og hægsti býlingur í Hoyvíkshaganum.

Her er gott pláss, fjølbroytt lendi og frálíkt útsýni. Her er høglig íbinding í undirstøðukervið beint við komandi Eysturoyartunnilin. Stóratjørn verður í framtíðini norðurjaðarin í býnum og samstundis portrið inn í havnina.

Hvussu skal hesin jaðarin við Stjórutjørn móti náttúruni gerast? Hvussu búleikast tú í hæddini millum bý og haga?

Við verkætlanini 'Stóratjørn – oyggjar á heiði' hava vit skapt eina heildarætlan, sum øðrumegin boðar frá einum heilt øðrvísi hátti at skapa bý enn í Hoyvík annars. Hinumegin ber heildarætlanin í sær, at komið verður aftur til siðbundnar føroyskan felagsskap og siðbundnar hættir at búsetast í tí stórvingnu, stundum harðbalnu náttúruni.

AVBJÓÐINGAR OG MØGULEIKAR

Tann lutfalsliga opni, flati byggihátturin við serliga sethúsum hevur í nógv ár trýst búsetingina burtur frá miðbýnum og niðan í hagan. Hetta gevur høvuðsstaðnum nakrar avbjóðingar, sum mugu takast í álvara, nú ið tað síðsta stóra økið norður eftir, Stóratjørn, skal byggjast, har ið landslagið tekur yvir omanfyri. Tú býrt ikki nær býnum her uppi við Stjórutjørn – tað er nokkso fitt at ganga til handlarnar við Karlamagnusarbreyt og heilt langt oman í Havnar Bio!

Her uppi hevur tú í staðin útsýni, mýrar, seyð, klettur, tjarnir og áir. Og her er harðført. Hvussu fáast fólk, fæ og vøkstur at trívast í hesum vøkrum, men kørgu kringumstøðunum?

'Stóratjørn – oyggjar á heiði' er meint sum eitt aftursvar til hesa avbjóðingarnar. Stóratjørn verður ein nýggjur býarpartur, sum enduruppfinnur føroyskan lívshátt úti í tí stóra havinum. Í øldir hevur fólk búð her og lagað seg eftir umstøðunum. Hetta uppskotið endurtulkar (kanska stundum óansaðar) verandi siðir, tá ið ræður um byggisið, tilfar og lendisnýtslu. Ein endurtulking, sum verður tvinnuð saman við nýmótans býarbygging, og sum setur ta sosialu burðardygdina í há-sæti. Hon savnar seg um bæði teir stóru felagsskapirnar og nærfelagsskapirnar, har ið amboð sum blandað ognarviðurskiftir, stigvís útbygging og bygnaðarlig tiltøk skapa ein bý, sum er fyri øll.

Ein býarpartur í náttúruni við lívd og ljósi, nærlívi og fjølbroytni, sum er burðardygur, byggibærur og harðførur, hvat enn, ið tann ókenda framtíðin bjóðar.



Støðumynd 1:10000

ÚTGANGSSTØÐI Í LANDSLAGNUM

Stóratjørn er í dag hagalendi, sum hvørki hevur verið bygt ella velt. Tað órørda og súra jørðildið skapar eitt serligt náttúruslag, sum er eyðkent við lynghaga, grasi og vátlendi. Ein serstøk náttúra, sum er viðkvom, og sum tað ikki ber til at endurskapa, tá ið hon einaferð er uppgrivin, velt ella avveitt.

Sambært almennum skrásetingum vaksa 48 ymisk plantusløg í økinum við Stórutjørn, eitt nú mýrifípa, lyngur, kjótáttnar plantur sum undirløgugras og nakrar av teimum norðast vaksandi orkideunum í heiminum sum bærkubónði. Økið er eisini búð hjá meira enn 13 ymiskum búfuglum, sum reiðrast her. Fleiri av fugla- og plantusløgnum í økinum eru á reyðlista og sostatt í afturgongd. Sostatt er náttúran við Stórutjørn serstøk og viðbrekin fyri ávirkan frá býarmenning, gravimaskinum og tílíkum.

Tí hevur verkætlanin ‘Stóratjørn – oygjar á heiði’ eitt greitt útgangsstøði í landslagnum. Stórir partar av landslagnum verða ikki bara varðveittir í tí endaligu ætlanini, men sleppa gjøgnum alla tilgongdina heilt undan gravimaskinum, veitum og aðrari ávirkan. Hetta verður gjørt við tættari bygging í nøkrum strategiskt staðsettum býlingum, sum avmarka seg neyvt í lendinum. Ímillum býlingarnar flýtur tað upprunaliga og órørda landslagið, sum í so stóran mun sum gjørligt verður varðveitt, við tað at býlingurin verður drigin saman í størri tættleika enn aðrastaðni í Hoyvík.

Tiltakið snýr seg um at varðveita náttúruøkir, men eisini um ikki at troka hagan enn longri burtur frá øðrum íbúgvum í Hoyvík. Hagin hevur serliga støðu hjá nógvum og er eitt væl umtókt útferðarmið. Sum Hoyvík er vaksin, er hagin ferð eftir ferð trokaður burtur og vorðin fjarur og illa atkomandi úr nógvum heimum. Við tað at so nógv náttúra sum gjørligt verður varðveitt, fer hagin við Stórutjørn framvegis at byrja har, sum hann ger í dag, og at vera beinleiðis atkomandi hjá øllum. Byggingin í økinum fer at liggja sum ein røð av neyvum býlingum í lendinum í hesum skiftisøkinum millum tann tætta býin og landslagið. Millum hagan og býin.



Náttúran v. Stórutjørn

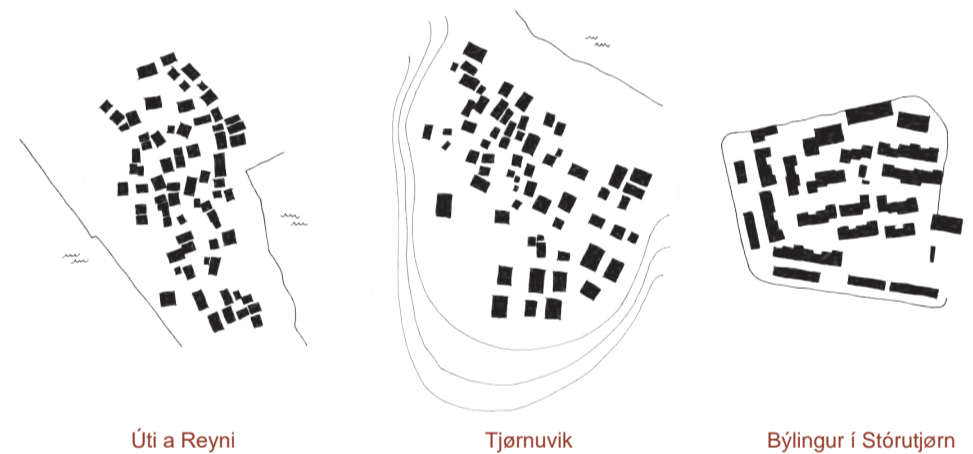
EITT SOSIALT ÚTGANGSSTØÐI

Bygt verður í greitt skilmarkaðum býlingum. Hetta tekur støði í landslagnum, men hevur eisini eitt sosialt útgangsstøði í ynskinum um at skapa sterkan felagskap og grannaskap.

Í vavi eru teir einstøku býlingarnir í økinum soleiðis sniðgivnir, at nærleiki, bústaðatal og fjølbroytni við atlitum til bústaðarsløgum, stødd og ognarviðurskiftum gera sítt til at leggja støði undir ein sterkan býarpartsfelagskap, ein tættan grannafelagskap og í summum førum ein heilt tættan búfelagskap.

Í vavi minna býlingarnir í tí nýggja býarpartinum um smáar býlingar ella bygdur, sum vit kenna aðrastaðni úr Føroyum, eitt nú úr Tjørnuvík og býlinginum Úti á Reyni. Hesi støðini hava greið mörk (fjørnu og dal) og ein tættleika og bygnað, sum krevur grannaskap og samanhald og gevur býlinginum ein týðiligan felags-samleika.

Hetta siðbundna føroyska útgangsstøðið er tað sosiala útgangsstøðið, tá ið teir einstøku býlingarnir verða settir saman í tí nýggju byggingini við Stórutjørn.



Úti á Reyni

Tjørnuvík

Býlingur í Stórutjørn

BÝUR OG LANDSLAG EFTIR FØROYSKUM LEISTI

Býlingarnir skilja seg burtur úr landslagnum við greiðum marki millum heimrustina og hagan. Hetta er aldargamalt í Føroyum. Bøgarðurin, kirkjugarðurin, ból og aðrar girðingar skilja seg týðiliga burturúr sum mannskaptar oygjar í náttúruni. Verkætlanin ‘Stóratjørn – oygjar á heiði’ setur mannskaptar bygging í lendið eftir hesum leistinum. Fyri at varðveita og verja náttúruna í økinum er markið móti landslagnum týðiligt, meðan bygging og gróðurseting verður hildin inni í felagskapinum í býlinginum, sum gjørt hevur verið frá gamlari tíð.

Tá ið ræður um snið, verða grót- og vallgarðar nýtulkaðir sum markskapandi táttur í nýggjum líki. Eitt nýmótans amboð, sum kann brúkast í samfíðar býarmenning og skapa ymiskar kantstøður, sum gera sítt til at greina býlingin og sambandið við landslagið og náttúruna sundur.



Kirkjugarður í Koltri



Kirkja í Saksun



Leynar



Koltri

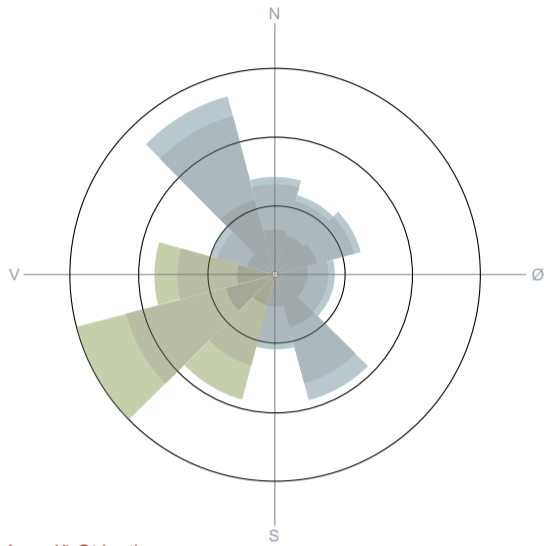
Fornminni og bygging í landslagnum

BÝLINGURIN SUM AMBOÐ

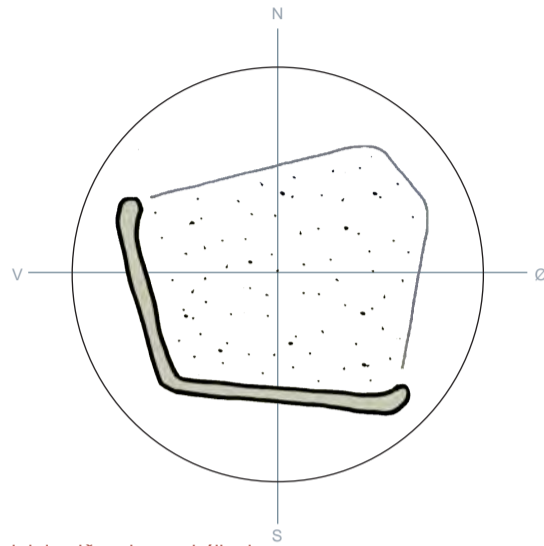
Tann yvirskipaði bygnaðurin í verkætlanini skapar býlingar, sum standa í neyvt útvaldari legu í lendinum. Sum mest av órørdum lendi er ímillum. Hesin kendi byggihátturin loyvir tí einstaka býlinginum at fáa mest móguligt burtur úr staðsetingini - eitt nú útsýni, lívd, vatn ella lendi.

týðandi liður í at skapa eina ætlan, sum er harðfør móti framtíðini, og sum natúrliga er býtt upp í byggistig, so at móguleiki verður fyri einfaldari og varisligari byggibúgving, sum frá líður.

Sum aftursvar til rákið við kánum skiftum, sum vit síggja í nógvari býarmenning, eisini í Hoyvík, myndar býlingurin karmin um ein sterkan felagsskap og er ein



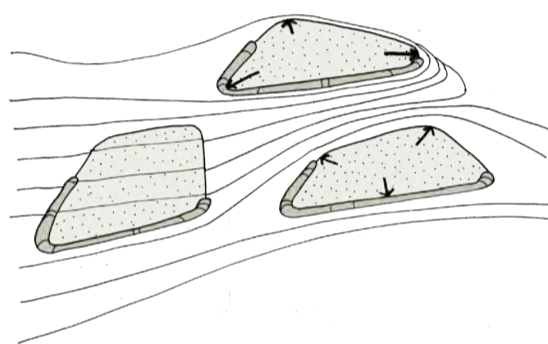
Vindrósa við Stórutjørn



Principiel sniðgeving av býlingi



Býlingar í Stórutjørn



3 staðsetingar í landslagnum - Háslætti - Brekka - Heyggjar

VINDRÓSA VIÐ STÓRUTJØRN

Tað er stundum harðført við Stórutjørn. 120-170 metrar oman fyri sjóvarmálan ræður vindurin ofta, og hetta krevur nóg av einum komandi býlingi. Vindrósan vísir greitt, at vindurin serliga liggur av útsynningi.

Býlingssniðið leggur upp fyri teimum ringastu ættunum og gevur fólki, vøkstri og felagsskapi lívd.

BÝLINGSSNIÐIÐ - VINDUR

Móti útsynningi verður settur vallgarður sum lívd. Móti landnyrdingi verður býlingurin myndaður annaðhvørt av byggingini sjálvari, eini laðing ella beinleiðis av eini sokkulbygging, sum týðiliga og neyvt skilur býlingin burtur úr landslagnum.

BÝLINGSSNIÐIÐ - LENDI

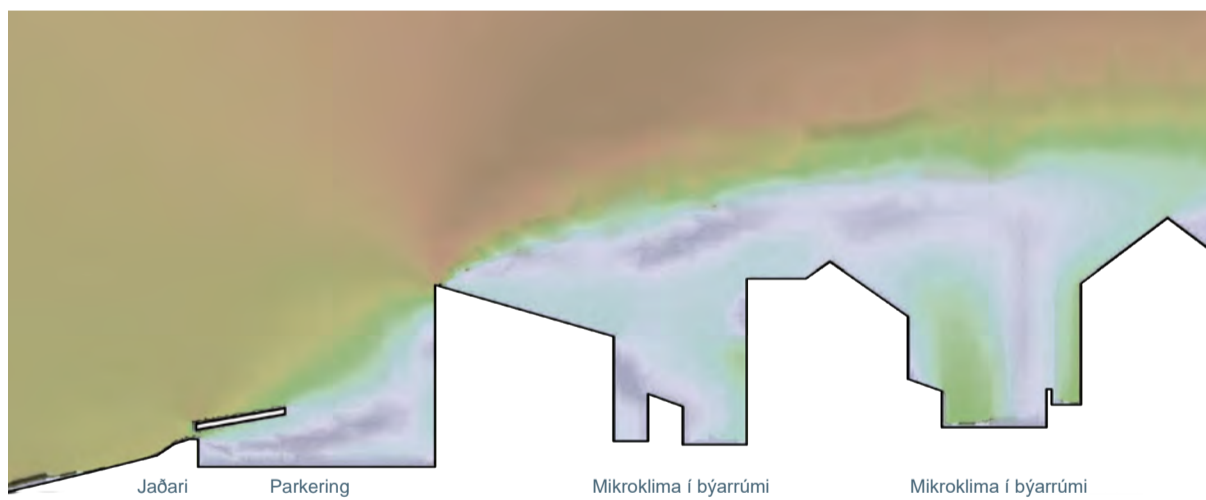
Býlingarnir verða varisliga settir í trýggjar ymiskar legur í lendinum, ávikavist á teimum natúrligu háslættunum, teimum jøvnu, byggibæru skráunum og tí natúrliga heyyggjuta lendinum í økinum. Yvirhøvdur verða vald stød í økinum við avmarkaðum náttúruvirði og økir, sum ikki krevja víðfevnd og ógvilg lendisinntriv. Sniðið á býlingunum verður avmarkað og skapt við natúrligum heyyggjum og skráum, samstundis sum grønt og náttúruríkt dallendi við áum, vátlendi og dýra- og plantusløgum á reyðlista fær frið.

EITT TRYGT STAÐ HJÁ FÓLKI

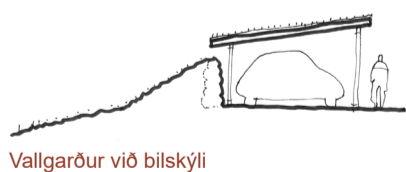
Sniðgevingin av býlingum við vallgarði, bygging og tekjum hevur til endamáls at skapa trygg og góð rúm til búseting í tí harðbalna landslagnum við Stórutjørn ovarlaga í haganum

Sniðið er roynt í vindsimulering fyri at tryggja, at staðbundna veðurlagið í býarrúmunum og upphaldsøkjum veitir lívd og trygd. Staðbundna veðurlagið loyvir bestu móguleikar fyri útlívi eins og fyri gróðri, ið sum tíðin líður fer at bøta um serliga veðurlagið í býlinginum.

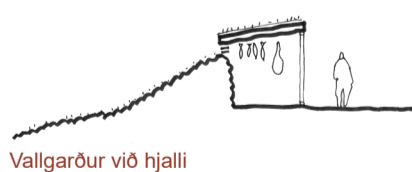
Vallgarðurin uttan um býlingin er fyrsta verjan móti ættini og sum nytta kann fáast úr, alt eftir hvussu einstaki býlingurin er. Hetta kann vera til bilpláss, úthús, hjall ella upphald.



Vindsimulering av býlingsskapum



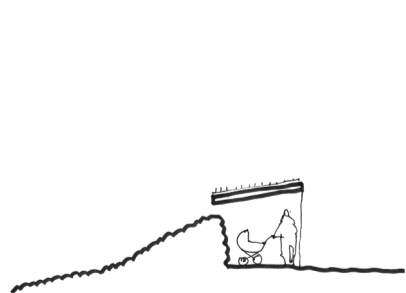
Vallgarður við bilskýli



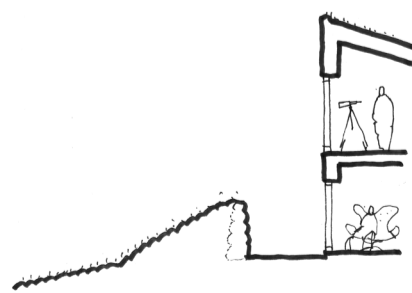
Vallgarður við hjalli



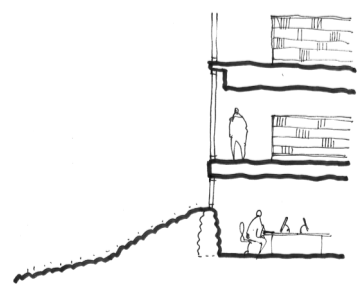
Bleytur vallgarður v. býarrúmi/lund



Vallgarður við skýli



Vallgarður við kantsonu og bygningi



Vallgarður upp móti bygningi

FLATMYND 1:3500

"Stóratjörn – Oyggar á heiði" umboðar um eina leið eitt heilt nýtt býarslag sum enda á Hoyvík út ímóti landslagnum, og at farið verður aftur til siðbundnan føroyskan felagsskap og búseting í tí stórfingnu náttúruni.



Skurður 1:3500

61218



Skurður 1:3500

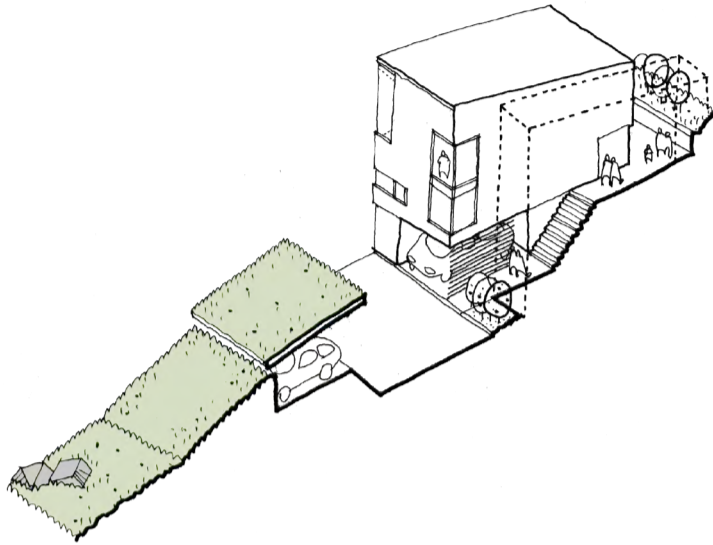
Kapping Stóratjörn



MARK MILLUM LANDSLAG OG BÝLINGAR

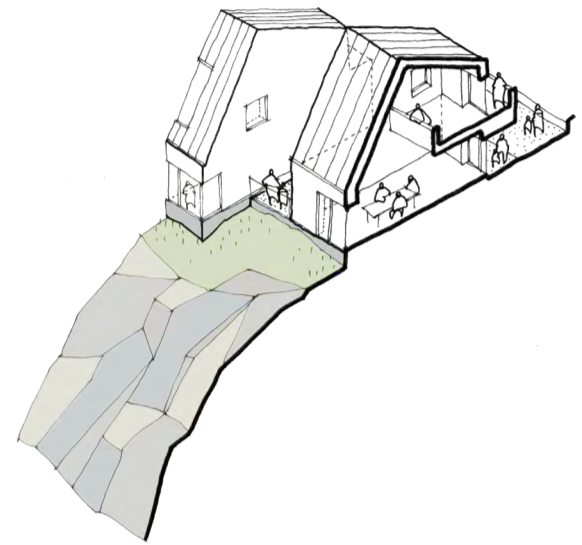
Við verkætlanini verður skaptur ein annar valmöguleiki enn "urban sprawl" – alheimsrákið við kámum skiftum millum haga og bý. Býlingarnir eru allir neyvt avmarkaðir, og hvussu teir koma saman við landslagið, veldst neyvt um teirra innihald, eyðkennir við lendinum, vind, sólargang og útsýni. Tað týðiliga markið

millum landslag og mannskaptar búseting, sum vit kenna frá siðbundari feroyskari bygging, verður í verkætlanini tulkað av nýggjum. Nýttulkingarnar hava tað í felag, at tær bæði lúka krøv til funktión og snið, og at tær kunnu brúkast í nýmótans býarmenning. Siðbundin gróttlaðing er helst ov dýr og tíðarkrevjandi.



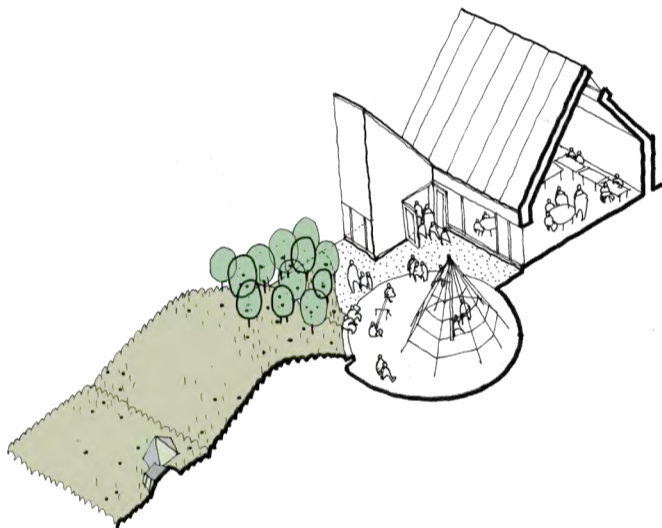
VALLGARÐUR VIÐ BILSKÝLI

Vallgarður við bilskýli og tann fyrsta raðhúsabyggingin lofta tí ringasta vindinum av suðri og vestri og veita býlinginum aftanfyrri lívd. Avlopsgrót og -mold frá arbeiðinum at leggja teir yvirskipaðu vegirnar kann í byggibúningi brúkast til at gera vallgarðin, sum altíð verður lagdur innan úr býlinginum, so at inntrivið í náttúruna uttanum verður so lítið sum gjørligt.



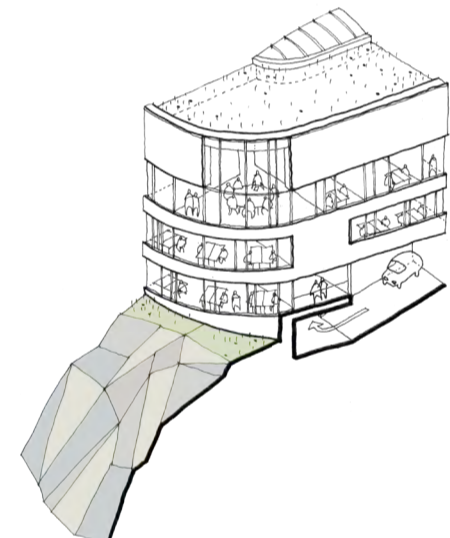
BÚSETING SUM JAÐARI

Í norðurøkinum við Stórutjørn mæta býlingarnir eini nýggjari støðu við berari hellu og brøttum skráum oman móti sjónum. Her er sjálf bústaðarbyggingin jaðarin út ímóti skránum.



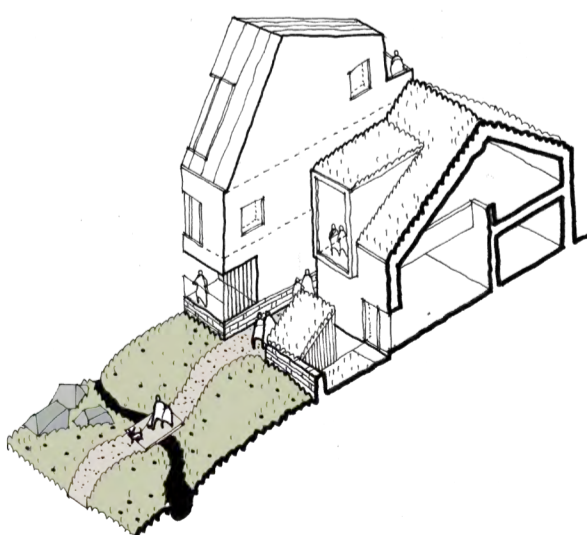
VALLGARÐUR

Við eitt nú skúlar, stovnar ella onnur stød í býlinginum, har ið bilskýli ikki er viðkomandi, fær vallgarðurin eitt bleytari skap, sum gevur gróðri og útlívi í býlinginum lívd.



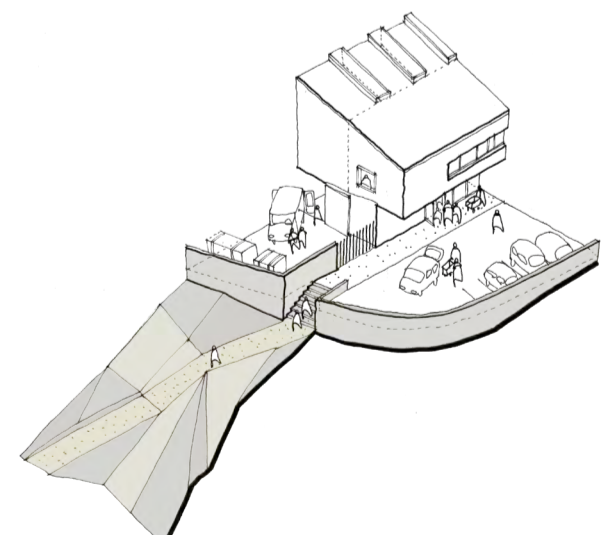
VINNUBYGGING SUM JAÐARI

Á sama hátt stendur vinnubýgging beinleiðis í lendinum, har ið tann bera hellan skráar oman móti sjóvarmálanum móti norðri. Parkering kann her gerast sum partur av bygninginum ella í kjallara.



GARÐAR OG SOKKUL

Fram við jaðarum undan ættini verður býlingurin skilmarkaður við laðingum, sum kunnu skapa smáar urtagarðar við hóvligari bygging ella laðingum sum sokli, so byggingin liggur á sjálvum jaðaranum og ger neyvt mark millum býlingin og landslagið. Grannagøtur millum býlingarnar smúgva sær inn ímillum garðarnar og sokkulbyggingarnar.

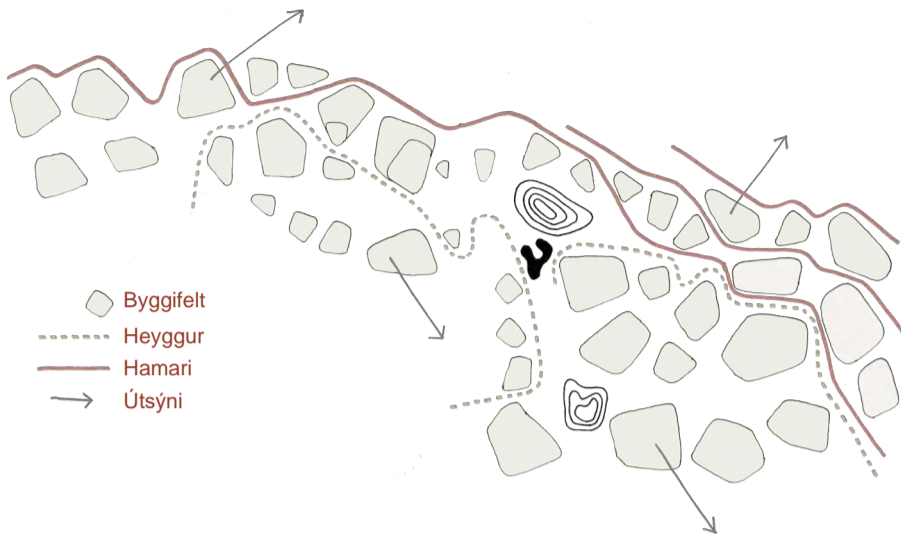


HANDIL/SMÁÍDNAÐUR

Í vesturøkinum verða býlingar við handli, lættari vinnu og smáídnaði. Slíkt krevur pláss til goymslu, flutning og parkering. Hesir býlingarnir skilja seg burtúr í lendinum sum ein upplyftur flati, sum neyvt avmarkaður frá landslagnum uttanum skilmarkar, hvar ið parkering, goymsla og bygging kunnu fara fram. Teir einstøku handils- og idnaðarbýlingarnir verða knýttir saman við gøtukerum til kundar og starvsfólk.

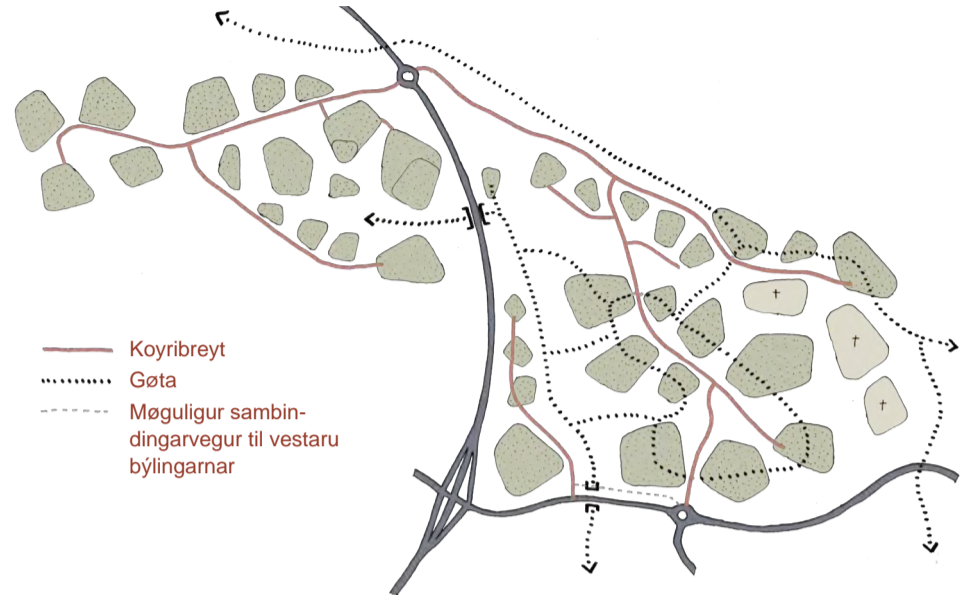
BÝLINGARNIR Í LANDSLAGNUM

Við býlingunum sum býarskipanaramboði verður hvør einstøk bygging í økinum staðsett við støði í eini gjølligari greining av teimum yvirskipaðu náttúru- og lendisviðurskiftunum í økinum. Dallendi, háslættar, ryggir og serlig náttúruvirðir eru avgerandi fyri, hvar ið býlingarnir verða staðsettir, og hvussu teir yvirskipað venda og eru skapaðir.



LENDI OG ÆTTSTØÐA

Teir einstøku býlingarnir verða lagdir í tær natúrligu hæddirnar í landslagnum. Móti suðri venda býarparturin og býlingarnir sær móti Havnini, og móti norðri (aftan fyri ryggini, markað við brotastriku) móti havsbrúnni, sjónum og útsýninum.



FERÐSLA

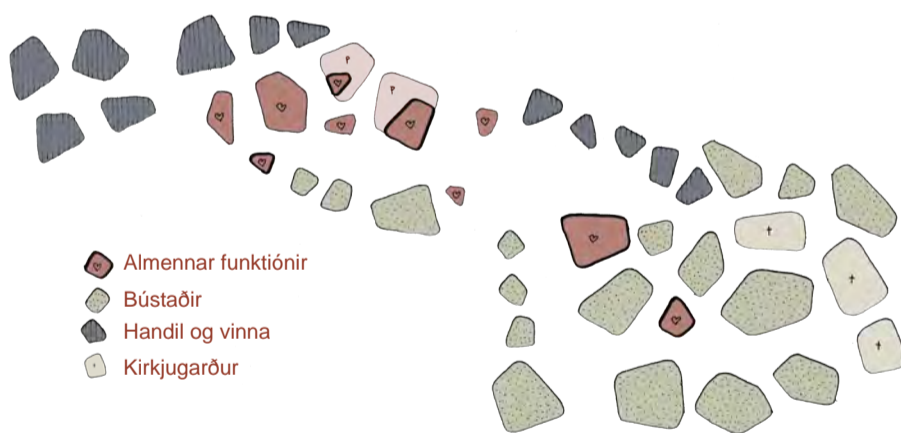
Ferðslan í økinum verður skipað við einum einføldum vegakervi, sum sleppir so stórum parti av náttúrukjúnnum sum gjørligt undan bilferðslu. Høvuðsvegurin (ferðsluvegur við súkklu- og gongubreyt) fær atgongd at Stórutjørn frá Klingruni og verður bundin í rundkoyringina móti norðri frá tí komandi ringvegnum.

Høvuðsvegurin tryggjar, at býlingarnir verða lættir at koma til, og gevur móguleika fyri einføldum buss sambandi, við tað at hvør býlingur fær sítt komupláss við høvuðsvegin. Úr høvuðsvegnum greinast einstakar tvørgøtur og geva atgongd at restini av byggingini í økinum.

Vit skjóta eisini upp, at býlingarnir vestan fyri tann grøna geiran hava egna avkoyring frá Klingruni.

Innkoyring úr rundkoyringini hevði verið ein móguleiki, men hevði havt meira bilferðslu við sær tvørtur um tann grøna geiran, sum er sambandið oman í restina av býnum.

Brotastrikurnar vísa partar av einum víðfevndum gøtukervi til fólk til gongu og á súkklu, sum gevur teimum móguleika at ferðast bara í tí grøna landslagnum heldur enn eftir súkklu- og gongubreytunum fram við høvuðsvegnum. Teir einstøku býlingarnir eru knýttir saman við grannagøtum, sum binda í gøtur í tí grøna geiranum, sum aftur bindur saman við ítróttaðkið móti vestri, restina av býnum móti suðri og ta gomlu gøtuna móti Sundi, sum leiðir víðari út í landslagið.



FUNKTIÓNIR OG LYKLATØL

Býlingarnir verða lagdir ymisluga til rættis fyri at skapa eitt fjøltáttað og fjølbroytt øki, samstundis sum krøvini í fyrirkussonuni, um at ongar búsetingar skulu vera í norðurøkinum, verða hildin.

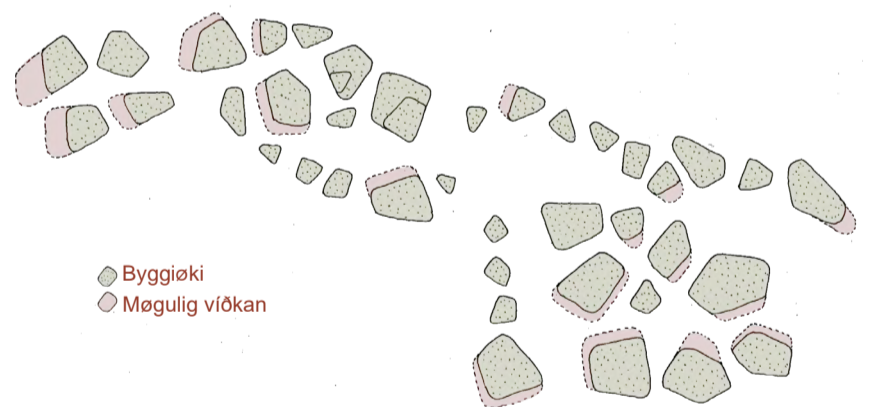
Bústaðarbýlingarnir hava blandaða bústaðarbygging við tilhoyrandi felagsfunktiónum. Tær stóru almennu funktiónirnar sum skúli, stovnar, stórhøll og mentanar- og frítíðarvirksemi eru snúningsdepilin í býarpartinum og eru staðsettar í serliga útvaldar býlingar, meðan vinna og handil í fyrirkussonuni venda sær móti norðri. Stórhøllin er gjørd til ein part av einum serligum ítrótta- og mentanarøki, har ið pláss verður fyri fleiri ítróttafunktiónum, sum frá líður.

Fyri kappingarøkið sum heild er galdandi:

Byggistig: uml. 30 %
Samlað bygging: uml. 245.000 m²

Av hesum:
Bústaðir uml. 110.000 m²
Vinna og handil uml. 120.000 m²
Stovnar og ítróttur uml. 15.000 m²

Tal á bústøðum (95 m² í miðal) uml. 1.150 bústaðir



SMIDLEIKI OG VÍÐKAN

Tað framlagda uppskotið "Stóratjørn – Oygjar á heiði" vísir eina mynd av, hvussu tann fullt útbygda ætlanin hevði kunnað sæð út í framtíðini. Tann býarskipanarlígi leisturin í arbeiðinum við býlingunum ber tó í sær eitt natúrligt uppbyti í byggistig, sum ger ætlanina harðføra móti framtíðarbroytingum og ger tað móguligt at gera rættingar og nágreiningar bæði á tí komandi skipanarstiginum saman við kommununi, og sum útbyggt verður í stigum.

Tá ið ræður um funktión, ber til at blanda býlingarnar øðrvísi við atlit at staðsetingini av bústøðum, skúla, stovnum o.ø., alt eftir tí væntaða tørvinum hjá kommununi, og til ber eisini at víðka ítrótta- og mentanarøkið smidliga við svimjihøll ella øðrum funktiónum.

Vil ein hava eitt hægri byggistig, ber til at vaksa um fleiri av býlingunum, hóast ávirkanin á ta viðkvomu náttúruna so verður størri. Samstundis ber til at tillaga innanhýsis býtið av bústaðasløgum í býlingunum, um ein til dømis vil hava fleiri hæddarbústaðir heldur enn raðhús, størri tættleika o.s.fr. Hetta eru alt tiltøk, sum kunnu vera skiftandi við tíðini, og sum kunnu takast við í ætlanina, so at ein røkkur samansetingini og bústaðatalinum, sum ein vil hava.

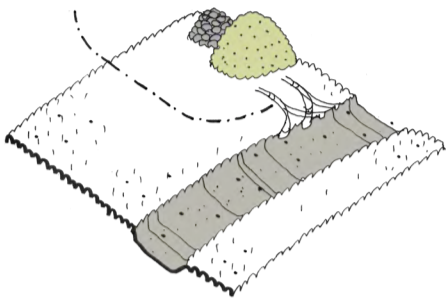
LANDSLAGSLIG BYGGIBÚGVING

Føroysk byggibúgvning ber ofta í sær stór inntriv frá byrjan, har ið høvuðsvegir, veitingarvegir o.a. verður lagt, samstundis sum byggjækir verða sprongd í hel-luna og planerað. Hetta sást m.a. við Karlamagnusarbreyt og er kent úr øðrum nýmentum býarøkjum, har ið stór inntriv í landslagið ofta liggja og bíða í fleiri ár, stundum áratíggjur, áðrenn gongd kemur á byggingina á teimum síðstu byggistigunum. Hetta elvir til opin sár í landslagnum, sum gera tey nýggju býarøkini minni áhugaverd at búseta seg í og taka náttúru burtur óneyðuga.

Við denti á tað landslagsliga útgangsstøðið og við virðing fyri náttúruni við Stórutjørn arbeidda vit við at leggja lunnar undir eina øðrvísi og meira landslagsliga byggibúgvning, sum ikki letur stór planerað byggjækir liggja í fleiri ár, men

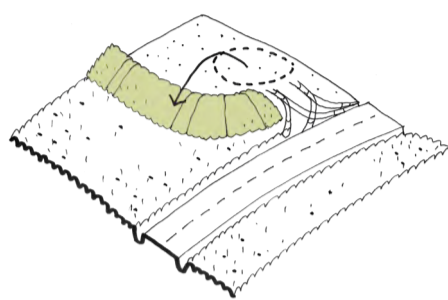
tvørturímóti skapar nýggjar og hóvligar landslagstættir, sum sum frá líður gera býlingarnar byggibúnar.

Við Stórutjørn verður tann landslagsliga byggibúgvningin skapt við at arbeiða virkið við avlopstilfarinum frá arbeiðinum at gera høvuðsvegin og veitingarvegir, sum fyrst verða gjørdir byggibúnir. Mold og grót frá arbeiðinum at gera undirstøðukervið verða brúkt til at skapa vallgarðarnar í býlingunum sum eitt einfalt fyrsta inntriv. Vallgarðarnir verða gjørdir innanfrá sum verjugarður út ímóti tí órørda landslagnum. Mold verður lögð út, og trø verða plantað. Tá ið tíðin er búgvín, verður sjálvur býlingurin gjørdur við búseting, stovnum ella vinnu innan fyri vøllgarðin og trøini.



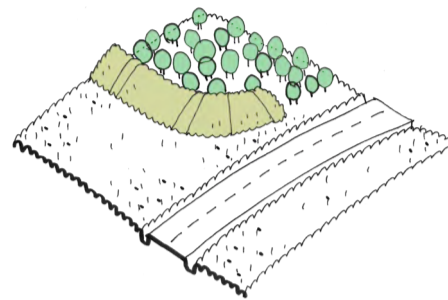
UNDIRSTØÐUKERVI & VEITINGAR

Avlopstilfarið frá arbeiðinum at gera høvuðsvegin og veitingarnar til økið verður skilt og brúkt til landslagsliga byggibúgvning.



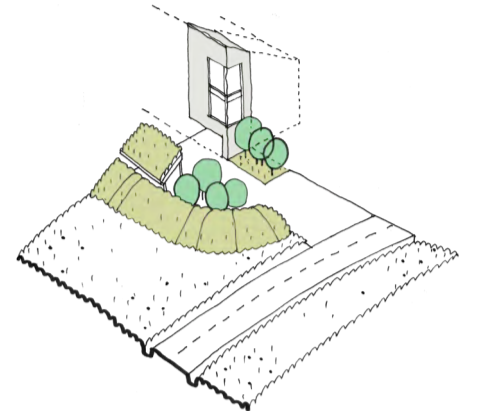
VALLGARÐUR

Við avlopsmold verður gjørdur ein vallgarður uttan fyri laðingina til at líva fyri vindi.



GRÓÐURSETA TÍÐLIGA

Innan fyri laðingina, har ið arbeiðsvegurin hevur verið, verður tíðliga trægrodur gróðursettur í lívandi umstøðum. Gróðursetingarnar kunnu vaksa til, sum bíðað verður eftir, at byggjækir verður tikið í brúk.



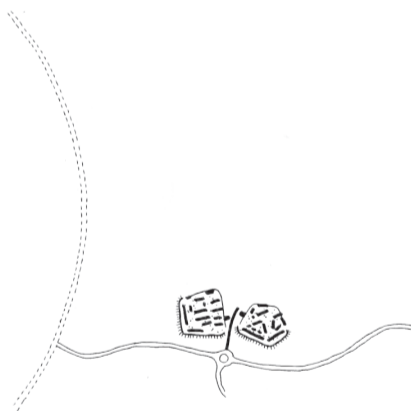
BÝLINGURIN VERÐUR BYGDUR

Tá ið tíðin er búgvín, verður sjálvur býlingurin gjørdur við nýggjari bygging í natúrligum samspæli við vallgarðin, tey plantaðu trøini og nýggjar tættir sum til dømis bílskýlið fram við vallgarðinum.

STIGVÍS BYGGIBÚGVING OG MENNING

Tann landslagsliga byggibúgvningin sampakkar við eina greiða, stigvísa menning av økinum, sum frá fyrsta degi leggur seg eftir at skapa dygdir. Júst á hesum økinum eru býlingarnir eitt týðandi býarskipanaramboð. Tað er ógvuliga umráðandi, at tey fyrstu byggistigini í einum so stórum øki sum Stórutjørn í sær sjálvum síggja fullfíggað og dygdargóð út. Dygdin skulu vera eyðsýndar, sjálvt tá ið bara tann fyrsta byggingin er liðug. Alt ov ofta síggjast býarætlanir, har ið tær avgerandi dygdin ikki koma til sjónar, fyrr enn øll ætlanin er framd í verki, og so er leingi at bíða eftir dygdunum.

Við tað at arbeitt verður við býlingunum sum sterkum eindum við egnum innanhýsis dygdum og felagsskapi, og jaðaranum og samanspælinum við náttúruna uttanum sum tí heilt serstøku dygdini í byggingini, kunnu teir einstøku býlingarnir standa einsamallir og kortini borga fyri bústaðar-, náttúru- og landslagsdygdum. Samstundis verður ikki meira enn neyðugt gjørt byggibúgvnið, so at náttúran í økinum verður varðveitt sum longst, til veruligur tørvur verður á nýggjari menning til gagns fyri bæði teir fyrstu íbúgvvarnar og teir verandi grannarnar.



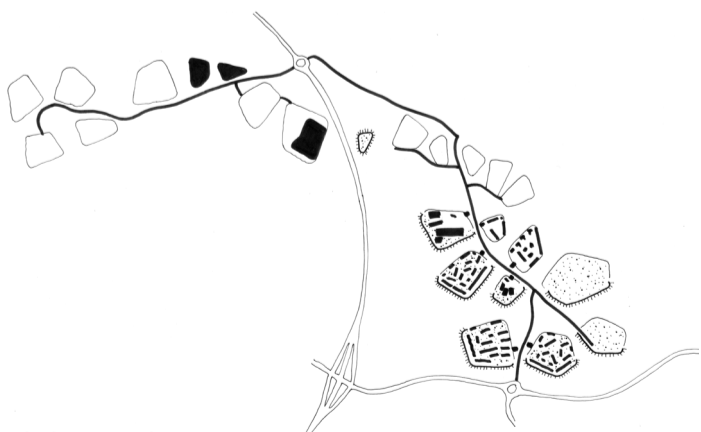
1. BYGGISTIG

Farast kann beinanvegin undir teir fyrstu býlingarnar við innkoyring úr verandi rundkoyring frá Klingruni. Vegurin kann leingjast, so hvørt sum farið verður undir komandi byggistig og býlingar leggjast afturat.



2. BYGGISTIG

Høvuðsvegurin í økinum verður gjørdur liðugur við at verða longdur heilt niðan í rundkoyringina við tann nýggja ringvegin. Byggjækir til nýggjar býlingar verða gjørd byggibúgvín landslagsliga fram við vegnum, við tað at avlopstilfar frá arbeiðinum at gera vegin verður brúkt til nýggjar vallgarðar og gróðursetingar. Vestarumegin ringvegin verður gjørt byggibúgvnið til vinnubygging og stórhøll.



3. BYGGISTIG

Innan fyri vallgarðarnar verða gjørdir býlingar við búseting, stovnum og skúla. Gjort verður klárt til fleiri býlingar og vinnubygging. Móti vestri verður bygt til vinnu og stórhøll, og gjørt verður byggibúgvnið til smásølu.



4. BYGGISTIG

Gjort verður klárt til sjev býlingar við búseting afturat eystan fyri ringvegin og tríggar vestan fyri. Vinnubygging verður bygd við útsýni yvir havið, og smáidnaður og smálsøla verða lögð heilt móti vestri. Í ítrótt- og mentanarøkinum við ta nýggju stórhøllina verða spæli- og venjingarhentleikar. Teir síðstu býlingarnar verða gjørdir. Í ítrótt- og mentanarøkinum er framvegis øki tøk til móguligar funktiónir í framtíðini.

BÝUR & BÝARMENNING FYRI ØLL

Við verkætlanini "Stóratjørn – oyggjar á heiði" vilja vit skapa ikki bara ein býarpart, men eisini býarmenning, sum er fyri øll, og sum loftar nøkrum av avbjóðingunum og rákunum, sum eyðkenna bæði Havnina og nógvar aðrar býir í Norðurlondum. Tað ovurstóra trýstið á bústaðamarknaðin í teimum stóru býunum hevur elvt til bústaðartrot, m.a. trot á smáum og bíligum bústøðum. Samstundis síggja vit eitt óheppið rák móti einum uppafur greiðari uppbyti í tey múgvandi og tey ómúgvandi í býnum, við tað at bústaðamarknaðurin og vaksandi prísir skapa nýggjar býlingar og býarpartar, sum ikki sleppa fólki við miðal- og láginntøku upp í part.

Hesar broytingarnar á bústaðamarknaðinum henda samstundis við eina stóra sosiala broyting í okkara búsetingar- og familjumynstri, nú ið húsarhaldini við stökum er vaksin nógv í tali. Alt fleiri, bæði ung og eldri, búa í dag einsamøll í okkara býum, og stakir upphaldarar vaksa í tali. Hetta setur nýggj krøv til bústaðarsløg, stødd og felagsskap. Samstundis sum alt fleiri búa einsamøll, vísa kanningar, at einsemið í býnum veksur millum allar aldursbólkar og serliga tey eldru.

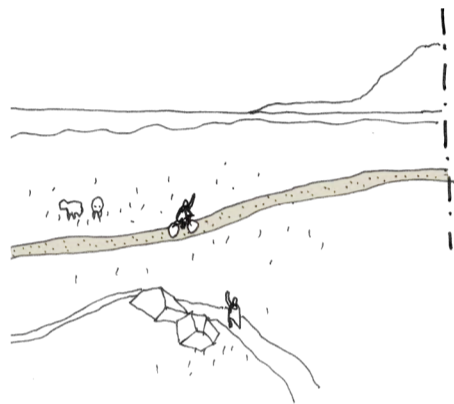
Trýstið á bústaðamarknaðin, nýggir lívsstílar og vaksandi einsemi henda, samstundis sum burðardygd verður sett á dagsskránni á ein heilt nýggjan hátt, ikki bara sum eitt yvirskipað hugtak, men sum nakað, sum er heilt nær við tann einstaka borgaran. Serliga hjá ungfólki og ungum barnafamiljum sæst ein vaksandi eftirspurningur eftir einum meira umhvørvisligum og ofta eisini sosialt burðardygum lívsstíli, og alt fleiri eldri sóknast eftir eldrabúfelagsskapum. Í báðum førum er talan um nýggj lívsstíls- og bústaðarmynstur, sum tað kann vera ilt at finna aftur í einum siðbundnum sethúsabýlingi.

Við býlinginum sum býarskipanaramboði arbeiða vit í verkætlanini "Stóratjørn – oyggjar á heiði" virkið við at lofta hesum nýggju rákunum og avbjóðingunum. Dentur er lagdur á at mynda bæði tann stóra felagsskapin og nærfelagsskapin umfram býar- og ognarbygnaðin handan ta býarmenningartilgongd, sum skal føra fram til endaúrslitið: ein fjølbroyttan og umhvørvisliga og sosialt burðardygjan býarpart. Hetta gera vit við gjøgnum alla verkætlanina at arbeiða við trimum áherðsluøkjum. Tey eru burðardygd (sustainability), ráð (affordability) og liviligheit (livability).

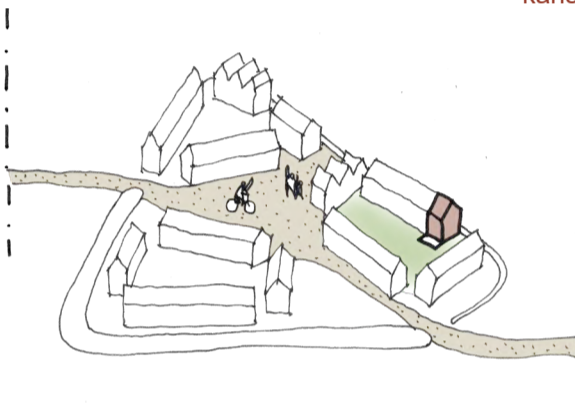
SNIDGIVNIR TIL FELAGSSKAP

Við denti á tað sosiala útgangsstøðið og liviligheit verða býlingarnir soleiðis skipaðir, at skaptir verða stórir felagsskapir í byggingini sum heild og minni grannafelagsskapir í teimum einstøku býlingunum. Hver býlingur fer væntandi at fegna um eitt fjølbroytt úrval av bústaðarsløgum (raðhúsum, sethúsum, bústøðum í hæddum) og ognarsløgum (leigubústøðum, eigarabústøðum, lutaíbúðum) umfram fjølbroyttar bústaðarstøddir, sum tryggja sosiala burðardygd við bústøðum til øll. Á henda hátt verður fjølbroytnið tryggjað sum útgangsstøði fyri felagsskapinum.

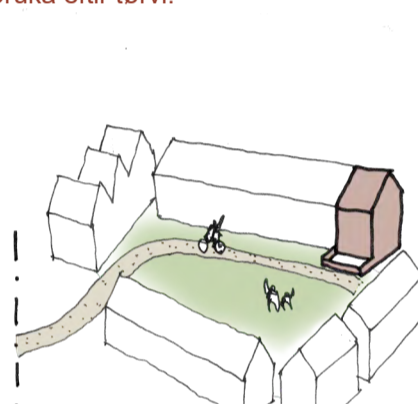
Hver býlingur verður snidgivin við tí í hyggju at skapa ein livandi gerandisfelagsskap, har ið høvi javnan býðst at hittast og nógvir ymiskir hættir eru fáa gagn av felagsskapinum. Grundhugsanin aftan fyri býlingsbygnaðin er, at tú sum íbúgví altíð gongur ígjøgnum tað stóra felagsøkið, áðrenn tú kemur til tín egna bústað, sum so aftur er ein partur av einum minni bólki av bústøðum, sum bjóða til tættan grannafelagsskap. Tað merkir ikki, at tú altíð skalt vera saman við øðrum, áðrenn tú kanst vera tú sjálvur, men at tú altíð hevur kensluna av at vera partur av einum felagsskapi, og at felagsskapurin altíð er nær sum eitt tilfeingi, sum tú kanst brúka eftir tørv.



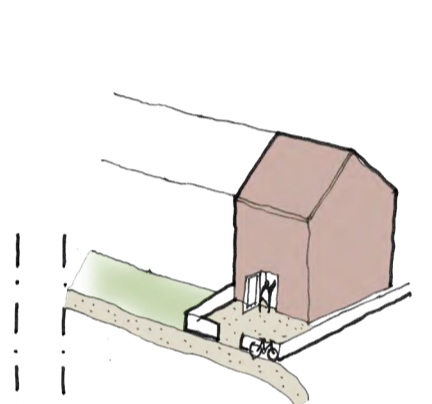
Landslagið - Stóri felagsskapurin



Atkoma - Felagsskapurin í býlingum



Grannalagið í býlingunum



Heimið

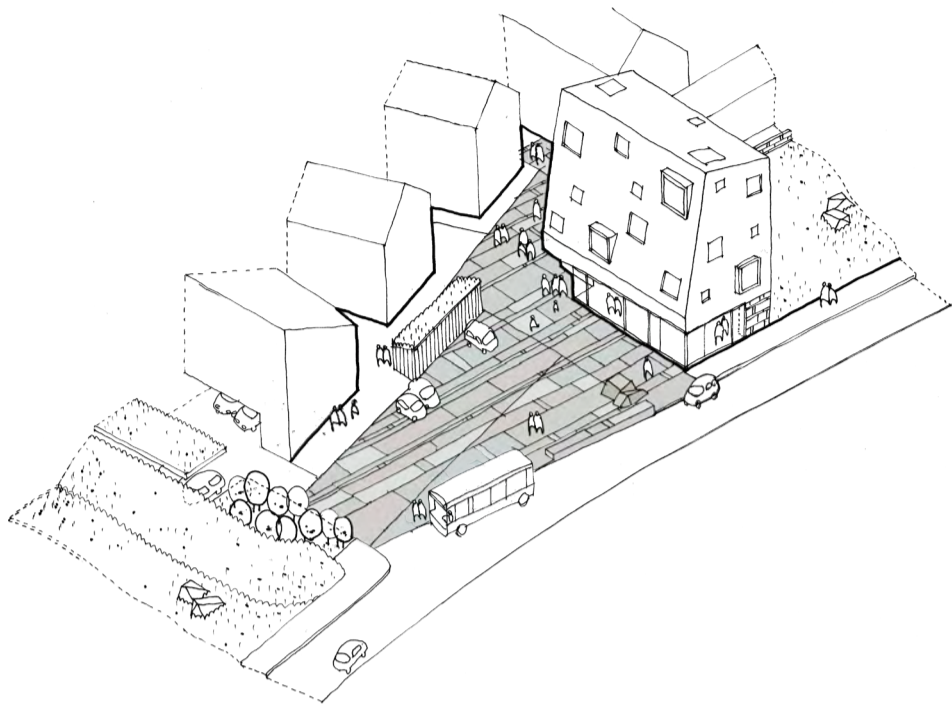


Etið verður saman eitt várkvøld. Í býlingsgarðinum verður gjørt til samkomu í felagshúsi/vakstrarhúsi. Høgrumegin gongur grannagøtan fram við lókinum við garðin.

Visualisering av býlingsgarði

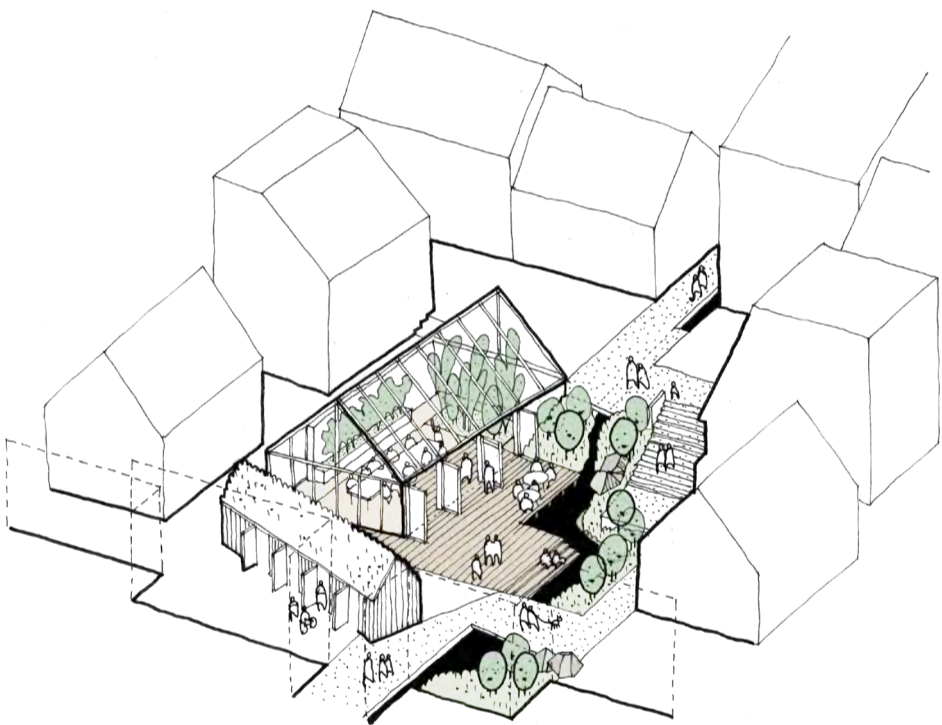
TANN STÓRI FELAGSSKAPURIN - FUNKTIÓNIR Í BÝLINGINUM

Í býlingunum verður tann stóri felagsskapurinn myndaður av trimum afturvandandi funkiónum, sum ganga aftur í hvørjum bústaðarbýlingi, nevnliga hongslinum, býlingsplássinum og býlingsgarðinum.



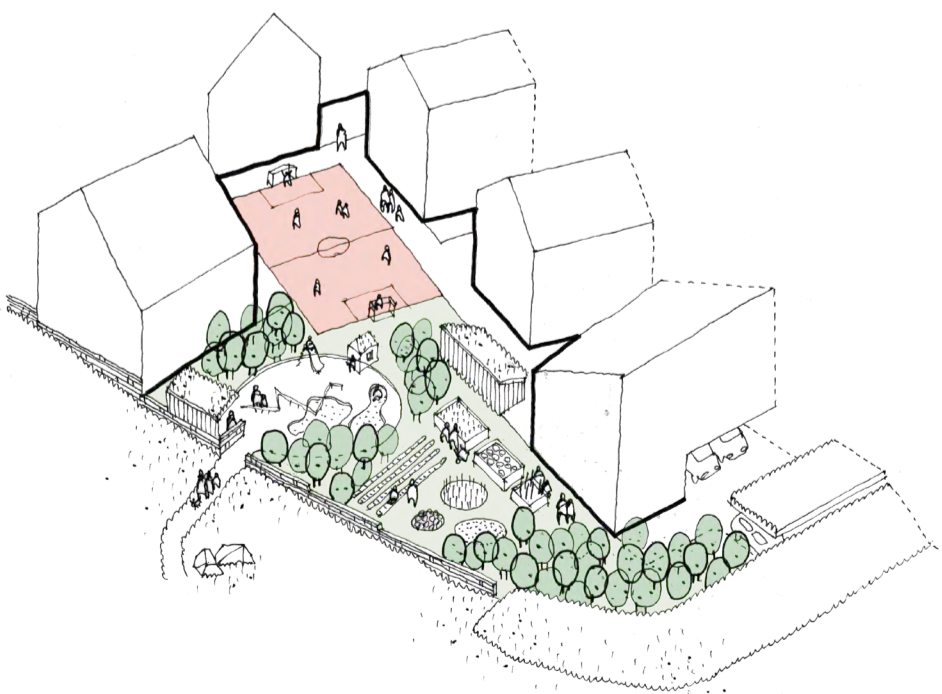
HONGSLIÐ - KOMUPLÁSSIÐ

Móti vegnum lata býlingarnir seg upp við einum komuplássi við einum eitt sindur hægri íbúðarbygningi við eini opnari stovuhædd til dømis til sölubúð. Hongslíð bindur býlingin í tað yvirskipaða vegakervið við innkoyring til gestaparkeringsøkið og felags parkeringsøkið aftan fyri vallgarðin. Komuplássið bjóðar umheiminum inn í býlingin og myndar karmin um uppihald og bussteðgipláss.



BÝLINGSPLÁSSIÐ

Í býlingshjartanum liggur býlingsplássið við felagshúsinum. Grannagøtan, sum bindur teir ymsu býlingarnar saman, gongur altíð fram við býlingsplássinum og bindur soleiðis tey ymsu plássini og øll felagshúsini við Stórutjørn saman. Býlingsplássið er karmur um eitt nú felagsmáltíðir, borðtennis, dans, súkkluumvæling, marknaðardag o.t.



BÝLINGSGARÐURIN

Aftan fyri vallgarðin í býlinginum – við beinleiðis sambandi við hagan – liggur býlingsgarðurin sum eitt slag av býargarði við trægróðri, sum gevur íbúgvunum í býlinginum møguleika fyri spæli, bóltspæli og urtagarðsbrúki.

SKIPAN AV BYGGINGINI - 4 byggihættir

Býlingarnir verða yvirskipað skipaðir rundan um tær trýggjar stóru felagsskáp-funktionirnar: hongslíð, býlingsplássíð og býlingsgarðin. Annars fylgir skipanin av bústaðabyggingini í býlinginum lívdarkonseptinum við vallgarðinum sum marki suður- og vestureftir, ofta saman við einum bílskýli og tilhoyrandi raðhúsabygging, sum gevur øllum býlinginum aftanfyrir lívd og skjól. Hinir bústaðirnir aftan

fyrir henda jaðaran verða skipaðir við tí í hyggju at skapa bestu karmur um teir meira staðbundnu grannafelagsskápinnar og hava útgangsstøði í teimum serligu landslagsumstøðunum kring hvønn einstakan býling. Burtur úr hesum spyrjast fyri yvirskipaðir hættir at skipa býlingsbyggingina og grannafelagsskápinn.

GRANNAFELAGSSKÁPURN

Tann staðbundni grannafelagsskápurn verður skaptur við at skipa bústaðirnir í minni bólkar við 3-20 bústaðareindum. Henda støddin gevur gott yvirleit, og fólk kunnu koma saman og byggja sterkan felagsskáp sínámillum. Bústaðirnir verða

soleiðis skipaðir, at teir mynda eitt týðiligt øki, sum verður karmur um grannafelagsskápinn og gevur honum ein greiðan samleika.



Flatmynd útskurður 1:1500



GARÐSØKISBYGGING

Har ið lendið er lutfalsliga javnt, kann byggingin aftanfyrir skipast sum garðsøkisbygging við denti á innari felags garðsøk. Her savna ymisk bústaðarsløg (raðhús, bústaðir í hæddum o.a.) seg kring minni felags garðsøk sum karmur

um tann meira staðbundna grannafelagsskápinn. Í tí vísta býlinginum eru trýggjar slíkar garðsøkisbyggingar umframt felags býlingsplássíð til allan býlingin.



Flatmynd útskurður 1:1500



SETHÚSABYGGING

Í býlingum við sløttum eins væl og meira skráum lendi kann byggingin aftanfyrir skipast sum ein hugnalig, lívdargóð og sosial tulking av tí siðbundnu sethúsaústykingini. Ein byggileistur, har ið ymiskir bústaðir verða bygdir saman kring eina felags atgongusmoga – sum vit kenna úr Tórsbyrgi – men har ið hvørt

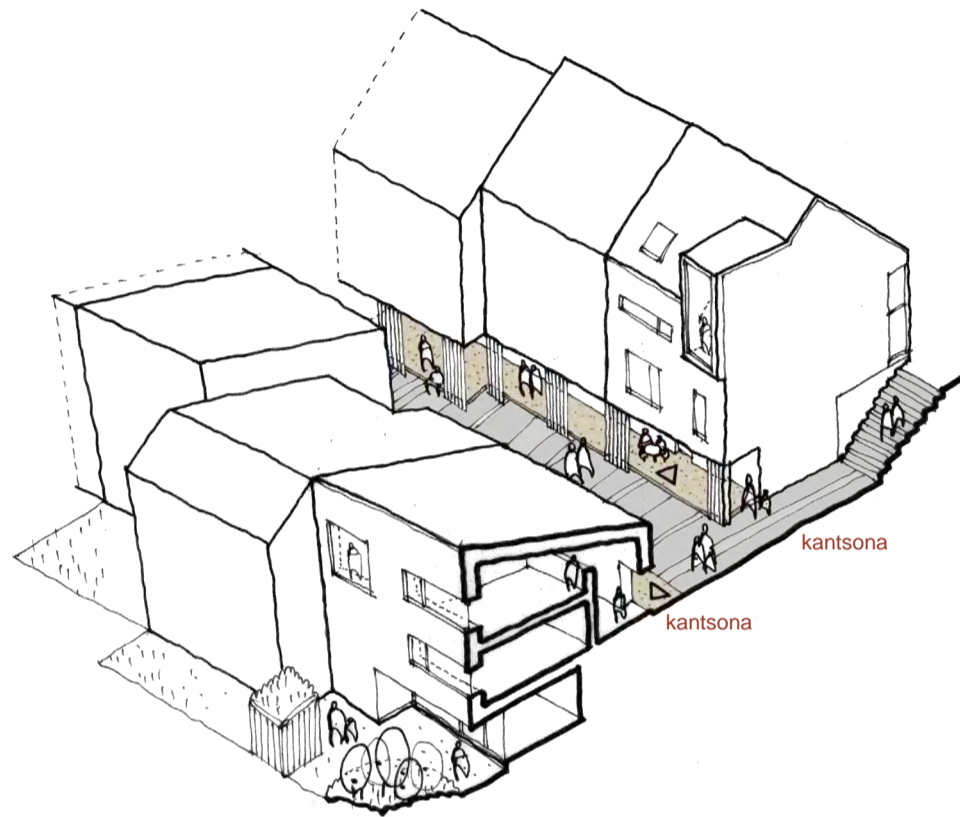
hús hevur egnan garð og fyra útveggir (sum eini "røtt" sethús). Atgongusmogan myndar her karmin um tann meira staðbundna grannafelagsskápinn, hóast hvør einstakur eigari hevur góðan møguleika at seta dóm á síni egnu hús innan fyrir ein yvirskipaðan karm fyrir tilfar, geometri og litseting.



Flatmynd útskurður 1:1500

SMOGUBYGGING

Har ið býlingar verða bygdar á byggibærum skráum, verður byggingin aftanfyrri soleiðis skipað, at hon týðiliga fylgir lendishallinum sum framviðgangandi bygningabygnaðir við innari smogum og plássum við tilsipingum til býareyðkennir, sum vit eitt nú kenna úr býlinginum Úti á Reyni. Lendishallið suðureftir ger, at bygningarøðini í flestum førum hava útsýni suðureftir upp um húsini frammanfyri.



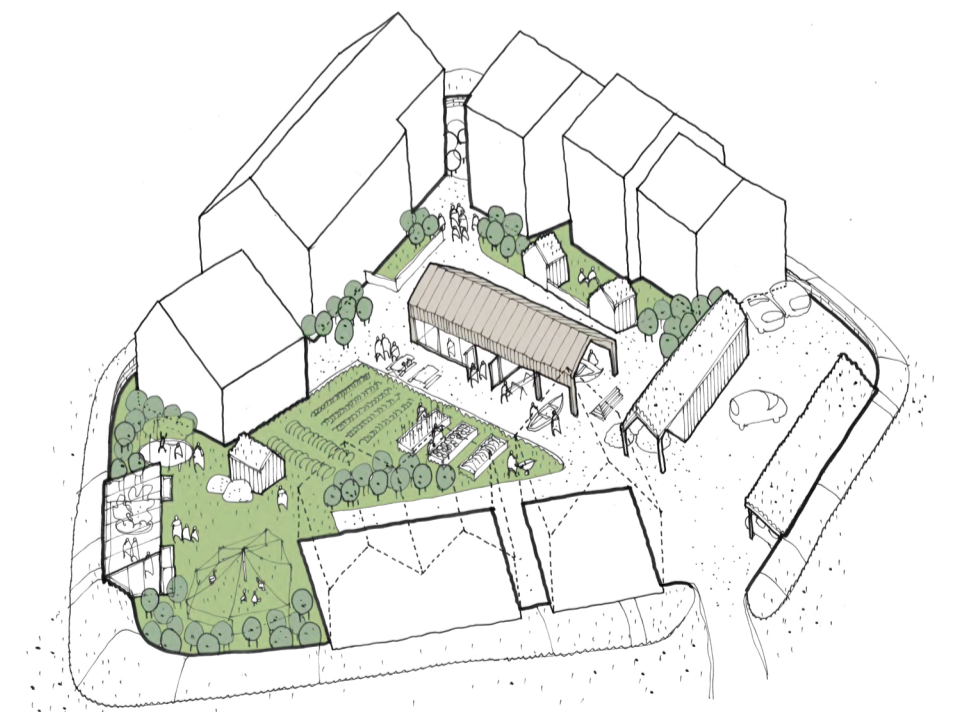
Í hesum byggingunum eru tær tøttu smogurnar karmur um tann meira staðbundna grannaskapin, har ið tað í smogunum verður arbeitt við m.a. innliggjandi kantsonum eins væl og siðbundnum kantsonum sum karmi um óformliga samveru og grannaskap.



Flatmynd útskurður 1:1500

GARÐFELAGSSKAPUR

Har ið rúm ikki er fyrri stórra býlingum, verða serligir garðfelagsskapir settir inn. Garðfelagsskapirnir eru smáir býlingar, sum hugsanin er at menna sum nýmótans byggifelagsskapir. Byggifelagsskapir eru smáir felagsskapir við uml. 8-15 húskjum, ymsum ættarliðum o.s.fr., sum ganga saman um at menna býlingin sum teirra serliga stað. Garðfelagsskapirnir eru hugsaðir sum ein nýggjur, býarkendur háttur at búa, sum er ætlaður teimum, sum hava tørv á meira



plássi, enn tú færst í einum sethúsum ella einum raðhúsi, og sum kanska vilja liva eitt meira sjálvveitandi lív. Í garðfelagsskapunum er innan fyrri býlingsmarkið rúm fyrri í grannafelagsskapinum at velja eplir, hava høsn og gæs, hava verkstað o.a. Her er rúm fyrri teimum, sum vilja hava ein lítlan timburverkstað, pláss til bátin og møguleika fyrri at fletta. Alt samalt innan fyrri vallgarðin og ta týðiliga avmarkingina móti landslagnum.

EIN FJØLBROYTTUR BÝLINGUR

Tann vísti býlingurinn er staðsettur á einum byggibærum skráa við lendishalli suðureftir og er sostatt yvirskipað skipaður sum ein smogubygging samsvarandi teimum fyrra byggiháttunum. Smogubyggingin er skipað kring tey trý yvirskipaðu býarrúmini, sum ganga aftur í øllum bústaðarbýlingunum: hongslíð, býlingsplássíð og býlingsgarðin. Hvør býlingur lagar seg eftir tí natúrliga lendinum, bæði tá ið ræður um skap og skipan. Í hesum ítøkiligum færinum er ein natúrlig tjørn vorðin partur av býlinginum, eins og ein av teimum søguligu slóðunum í økinum, ein gomul krógv, er vorðin partur av býlingsgarðinum.

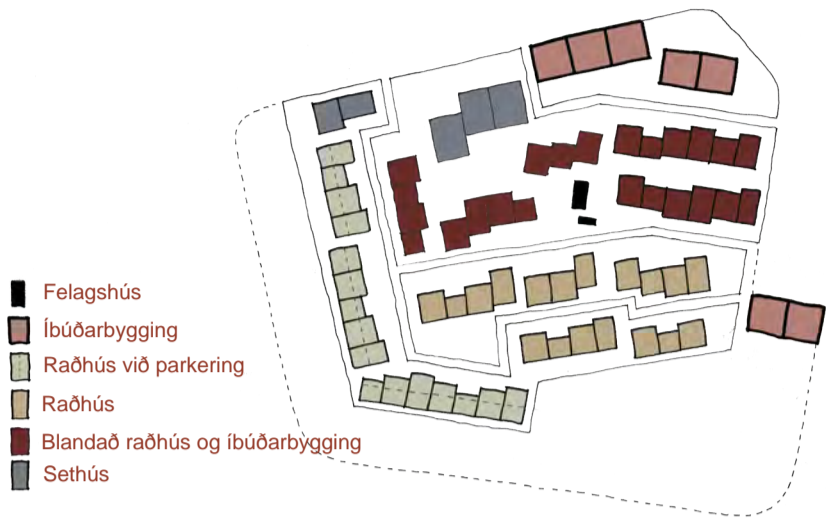


Flatmynd útskurður 1:500



Skurður 1:500

EIN FJØLBROYTTUR BÝLINGUR



BÚSTAÐARSLØG

Fyrir at tryggja eina blandaða samansetingu av íbúgvum fevni býlingurin um ymisk bústaðarsløg og funktiónir. Í tí vísta býlinginum verða raðhús, bústaðir í hæddum og sethús umframt serligir byggifelagskapir blandað. Býlingurin fevni eisini um felagshús og gevur møguleika fyrir vinnuligum ella almennum funktiónum á stovuhæddini í bygninginum á komuplássinum. Í tí vísta býlinginum eru uml. 100-125 bústaðir.



GRANNAGØTA OG FÓLK TIL GONGU

Øll útirúm inni í býlinginum eru sniðgivin til spæl, upphald og fólk til gongu og á súkklu. Ein grannagøta bindur allar býlingarnar við Stórutjørn saman tvørtur um landslagið. Grannagøtan hevur fleiri leiðir inn í býlingin, men tær ganga altíð fram við býlingsplássinum sum tí miðstadda býarrúminum við felagshúsinum. Á henda hátt er grannagøtan leiðin hjá íbúgvunum og ikki minst børnunum millum býlingarnar og tað, sum letur býlingarnar upp og knýtir øll felagshúsin og býlingsplássini við Stórutjørn saman.



HÆDDIR OG HÆDD

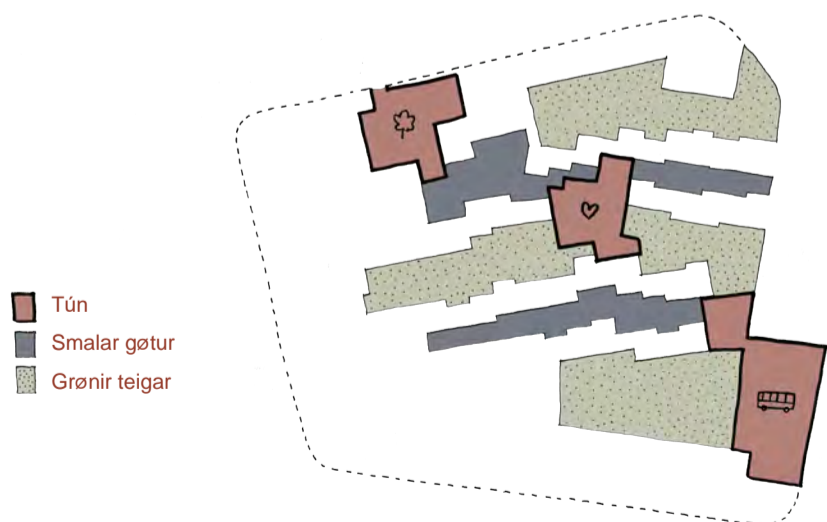
Hæddin á hæddunum í teimum ymsu byggingunum er skiftandi, men fylgir yvirskipað tí suðurvenda skráanum við teimum lægstu bygningunum, raðhúsum í tveimum hæddum, suðureftir og 4-5 hæddum í teimum norðastu bústaðunum og húsinum við komuplássið. Á henda hátt fæst besti sólargangur í smogunum, umframt at bygging aftanfyrir sær upp um bygging frammanfyri.



FERÐSLA OG PARKERING

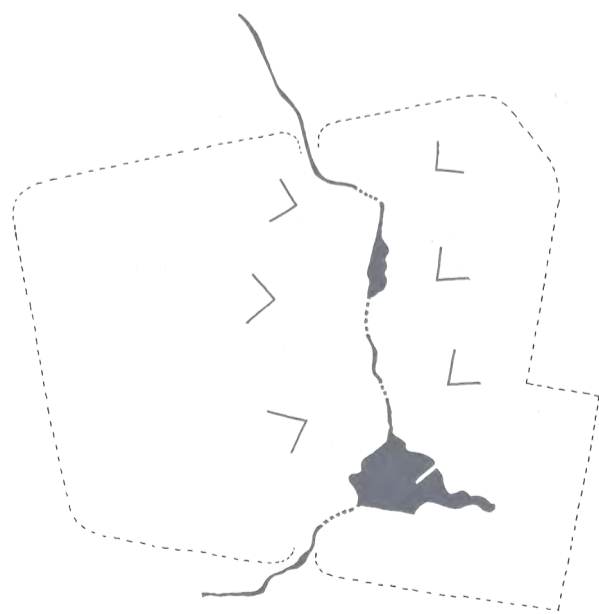
Høvuðsparkeringin verður savnað aftan fyrir vallgarðin í ein útsynning undir eini grønari tekju og sum parkering undir raðhúsunum her. Aftur at hesum verður gestaparkering við komuplássið og møguleiki fyrir at koyra til allar bústaðirnar við vøru og í sambandi við viðlíkahaldstænastu, eld o.s.fr.

Roknað verður við tveimum parkeringsplássum til hvørt raðhús og hálvum øðrum til hvørja íbúð. Í tí vísta býlinginum verða uml. 160 parkeringspláss.



BÝARRÚM

Hongslíð, býlingsplássíð og býlingsgarðurin mynda sum tey trý yvirskipaðu býarrúmin karmin um tann stóra felagsskapin í øllum býlinginum. Býlingsplássíð við felagshúsi og býlingsgarðurin við felags spæliplássi, urtagørðum o.ø. Aftur at hesum koma ymisk gøtur sum karmur um tann tættara grannaskapin. Býarsmogur eru eitt býarkent og tætt gøturum við atgongd at bústaðunum, og í teimum grønu smogunum eru forgarðar og grønir lummar.



VATN

Við útgangsstøði í landslagslestinum í verkætlanini verður miðað eftir, at áarløkir og tjarnir verða verandi órørd í landslagnum. Har sum áarløkir raka byggingina, rennur vatnið sjónliga í natúrligum lægdum og opnum veitum. Har sum tað ber til, verður grannagøtan lögð, so at hon fylgir natúrligum áarløkum, so at vatnið leiðir vitjandi gjøgnum býlingin. Omanávavn og vatn av tekjum verður, alt tað ber til, leitt gjøgnum hetta kervið, so at vatnið ikki verður tikið úr økinum, men framvegis verður partur av landslagnum og tí serliga, váta náttúruslagnum.

ARKITEKTURUR

Tann neyva avmarkingin av býlingunum móti landslagnum uttanum skapar ein greiðan og rúmligan bygnað, har ið tann einstaki býlingurin gerst ein samfeld og samleikaskapandi heild. Roynt verður at draga hesa heildina og henda greiða samleikan fram í arkitekturunum í byggingini við at skapa nakrar yvirskipaðar leiðreglur, sum kunnu leiðbeina teir ymsu mennararnar og einstaklingarnar, sum seinni skulu byggja í býlinginum. Heilt yvirskipað skulu leiðreglurnar tryggja, at

býlingurin verður upplivaður sum ein heild. Leiðreglurnar skulu eisini tryggja tað neyðuga fjølbroytnið á tí einstaka matriklinum ella á tí stóru byggigrundini, so at býlingurin av gøtuni verður upplivaður sum eitt livandi býarøki og ikki sum fábroytt bygging.



Útskurður síðumynd 1:400



Mynd og litir frá kringumstøðum við Stórutjørn

TAKSKAP OG LANDSLAGSKEND LITBRIGDIR

Hugsanin er, at tøkini í bústaðarbýlingunum verða gjørd sum saðiltøk ella við halli øðrumegin, og at framsíðutilfarið serliga verður úr træi ella profileraðum metalplátum í hóskaði litum. Tá ið ræður um lit, verður íblástur fingin úr landslagnum uttanum. Tá ið arbeitt verður við eini samhangandi litpalett, sum sprettur úr landslagnum, verða býlingarnir við Stórutjørn sum samansettar heildir á at líta við einum litspæli, sum speglast í tí viðkvomu náttúruni.

Tøk og framsíður verða, alt tað er gjørligt, úr tilfari og í litum, sum geva ein harmoniskan dóm. Tøkini á serligum bygningum kunnu vera grøn sum gras ella sedum, so at tey verða drigin fram og tilhoyringarsambandið við náttúruna uttanum verður styrkt.

Tá ið raðhús og bygging í hæddum verða bygd, tryggja skiftandi hæddir, framsíðulitir og tilfar, at byggingin verður brotin sundur í minni partar og fær ein fjølbroyttan dóm.

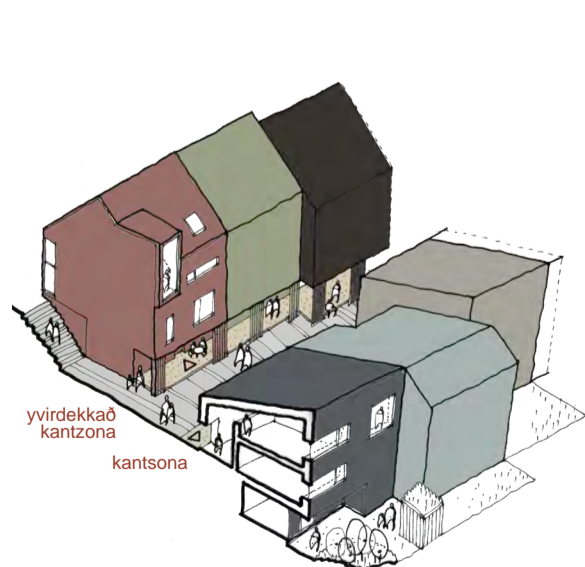


Diagramm - kantsonur í smogum



Flatmynddiagram - innvik í smogum

KANTSONAN

Fyri at styðja upp undir grannaskapin í byggingini er arbeitt serliga við kantsonunum, um so talan er um smogubygging, garðøkisbygging ella sethús kring eina atkomusmogu. Ein serligur arkitektoniskur táttur er, at kantsonan á stovuhæddini fleiristaðni verður togað aftur.

Tann afturtogaða kantsonan skapar smáar tekjur yvir inngongdunum í bústaðirnar og smá, livandi upphaldsøkir og innvik í sambandi við smoguna ella garðøkið. Teir einstøku íbúgvarnir kunnu innrætta kantsonuna, sum fær ein týðandi leiklut í at skapa lív í smoguni, garðøkinum ella atgongusmoguni og verður karmur um óformliga samveru í gerandisdegnum.

LÍVIÐ Í GØTUNUM

Summardagur í býargötu. Bilar eru settir nakað niðari í býlinginum. Í býargötuni hittast, spæla og liva íbúgvarnir trygt og í lívd av timburhúsunum. Týðiligu kantsonurnar eru til skiftandi uppihald. Kantsonur við tekju verja høvuðsdyr og kunnu innrættast á ymsan hátt.



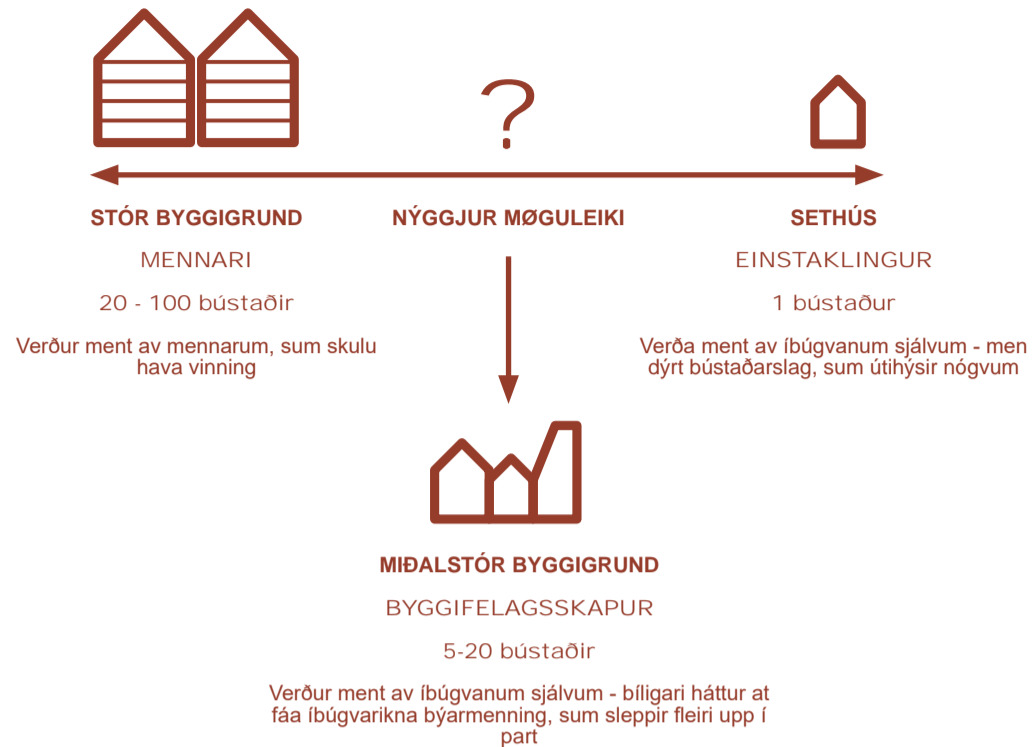
HUGSA BYGNAÐIRNAR Í BÝNUM AV NÝGGJUM

Við denti á burðardygd og kostnað verður í verkætlanini arbeitt við nýggjum háttum at hugsa og skipa bygnaðirnar í býnum. Tann siðbundna býarmenningin leggur ofta dent á tvey sløg av mennarum, sum gera ein nýggjan býarpart til veruleika: yrkismennaran øðrumegin og einstaklingin við sethúsunum hinumegin. Hetta sprettir oftast úr býarskipanini og bygnaðinum í útboðinum av grundstykki, har ið eitt nýtt býaræki vanliga verður boðið út sum annaðhvørt stórar byggigrundir við 20-100 bústaðareindum til ein mennara at menna ella sum stakar byggigrundir, sum einstaklingar hvør í sínum lagi menna.

Hesin bygnaðurin gagnar borgarum, sum hava ráð at byggja sær sethús og soleiðis gera sínar bústaðardreymar til veruleika, og hann gagnar mennarum, sum hava figgingina, sum krevst til raðhúsabygging ella bygging í hæddum við vinningi í hyggju. Men hann útihýsir eisini summum borgarum frá at taka lut í býarmenningini og gera sínar bústaðardreymar til veruleika, við tað at teir kanska ikki hvør í sínum lagi hava ráð til at byggja sær sethús. Teirra møguleiki er tí ein leigu- ella eigarabústaður í byggingini hjá yrkismennaranum.

Mennarabygging er heldur ikki altíð skjótast at lofta nýggjum ynskjum um bústaðarsløg, snið, burðardygd o.a. Dentur á vinning fremur sjáldan hug og hugflog at royna ymiskar búfelagsskapir, bústaðir til ættarlið, nýggj burðardygg tiltøk og tilfar, smáar og bíligar bústaðir o.s.fr.

Tí hava vit í verkætlanini "Stjóratjörn – oyggjar á heiði" tilvitað arbeitt við at skapa møguleika fyri, at tann siðbundni bygnaðurin summastaðni kann verða hugsaður av nýggjum. Tað er hugsað inn í býlingarnar sum ein innbygdur møguleiki, at gróðrarlíkindir kunnu verða skapt fyri solkallaðum byggifelagsskapum.



BYGGIFELAGSSKAPUR

Byggifelagsskapir (Baugruppen) eru eitt kent fyrbrigdi í Týsklandi, sum eisini so smátt er farið at vinna fram í Danmark. Ein byggifelagsskapur er ein bólkur av einstaklingum (ofta 5-20 fólk/húskir), sum ganga saman í felagsskap fyri at menna og byggja sínar framtíðarbústaðir. Byggifelagsskapirnir eru sostatt ein annar valmøguleiki enn at byggja nýggj, støk sethús og mennarabústaðir á tí vanliga bústaðarmarknaðinum.

Fyrbrigdið vinnur so líðandi frama sum ein øðrvísi byggiháttur, sum kann geva nýggjum býarækjum dygd og orku. Hjá íbúgvunum kunnu vera fleiri fyrirunir – eitt nú at teir fáa størri ávirkan á bústaðin, og at góðir karmar verða skaptir um felagsskapin. Men eisini hjá kommunum og í sambandi við býarmenningarverkætlanir kunnu byggifelagsskapir fáa virknan lut í býarskipanini. Tí í byggifelagsskapunum eru ofta virkishugaðir og framtakssamir borgarar, og byggihátturin kann styðja væl upp undir fjølbroytni bæði í samansetingini av íbúgvum og serligum býareykkennum.

Við byggifelagsskapum kunnu fleiri ymiskir íbúgva- og inntøkubólkar fáa lut í býarmenningini. Hevur tú ikki ráð at byggja tær eini sethús einsamallur, kunnu tú og onnur samsint ganga saman í ein byggifelagsskap og gjøgnum felagsskapin fáa ráð at byggja tykkum tykkara egnu bústað. Byggifelagsskapirnir eru ofta meira sinnaðir at royna ymiskar loysnir, tá ið ræður um arkitektur, burðardygg tiltøk, nýtt tilfar og sløg av búfelagsskapi. Talan kann vera um tíggu ungar barnafamiljur, sum saman menna ein búfelagsskap við denti á bytisbúskap, ella barnafamiljur og eldri fólk, sum saman menna ein búfelagsskap tvørtur um ættarlið, o.s.fr. Mong dømir eru um sosialan virkishug, har ið búfelagsskapirnir menna smáar og bíligar bústaðir aftur at sínum egnu bústøðum at leiga út til ómúgvandi eldri ella viðkvømt ung, sum so verða boðin við upp í felagsskapin.

EITT STRATEGISKT SKIPANARAMBOÐ

Byggifelagsskapir eru sostatt ikki bara til fyrimunar fyri teir komandi íbúgvarnar. Tær íbúgvarkna bústaðarverkætlanir kunnu eisini gera sítt til at betra um býardygðina í nýggjum býarpartum, tryggja sosialt fjølbroytni og draga virkishugaðar borgarar at sær. Tí er tað ein fyrimunar at hava teir við í tí strategisku planleggingini av eini býarmenningarverkætlan sum Stjórutjörn, tí teir kunnu skapa fjølbroytni bæði sosialt og arkitektoniskt umframt at tryggja nýggjar hentleikar og funktiónir í býarpartinum og í býlingunum. Tann longri planleggingarsjónarringurin og denturin á dygd og burðardygd, sum vanliga eyðkenna byggifelagsskapirnar, kunnu sostatt gerast ein fyrimunar hjá kommunum og í sambandi við býarmenningarverkætlanir, við tað at byggifelagsskapirnir geva sítt íkast til tað sosiala fjølbroytnið, kunnu styðja upp undir funktionsblanding við eisini at hýsa smávinnu og geva økinum stóra lívsdygd, sum íbúgvarnir nækta egnan tørv og gera egin ynskir til veruleika. Eisini hava byggifelagsskapirnir ofta stóran áhuga fyri býarrúmum, sum ofta eru beinleiðis partur av verkætlanunum.

EIN SERLIGUR MØGULEIKI HJÁ KOMMUNUNI

Møguleikin at arbeiða við byggifelagsskapum skal mennast víðari í tøttum samstarvi við Tórshavnar kommunu á tí komandi planleggingarstiginum. Men hugsanin er, at matrikulbygnaðurin í býlingunum verður soleiðis skipaður, at tað umframt tær stóru byggigrundirnar til nógvar bústaðareindir (sum kunnu bjóðast út til mennarar) og stakar byggigrundir til sethús (sum kunnu bjóðast út til einstaklingar) kunnu gerast einstakir miðalstórir matriklar við plássi til 5-20 bústaðareindir, sum framihjá kunnu bjóðast út til byggifelagsskapir. Leggur kommunan matrikulstøddir og útboðshátt til rættis, ber til at skapa eitt heilt nýtt slag av bústaðar- og býarmenning í Føroyum, sum lýkur tørvin hjá nøkrum nýggjum íbúgvabólkum og kann skapa nýggj bústaðarmynstur og nýskapandi og burðardyggja bygging.



SERLIGIR MATRIKLAR TIL BYGGIFELAGSSKAP

Umframt siðbundnar sethúsagrundir og stórar byggigrundir til raðhúsabygging og bygging í hæddum ber til taka serligar byggifelagsskapir við í verkætlanina. Verða slíkir byggifelagsskapir tiknir við, verða matriklar til hetta endamálið at staðseta nakað mitt í býlingunum við beinleiðis sambandi við býlingsplássid, sum er býarrúmið mitt í býlingunum.

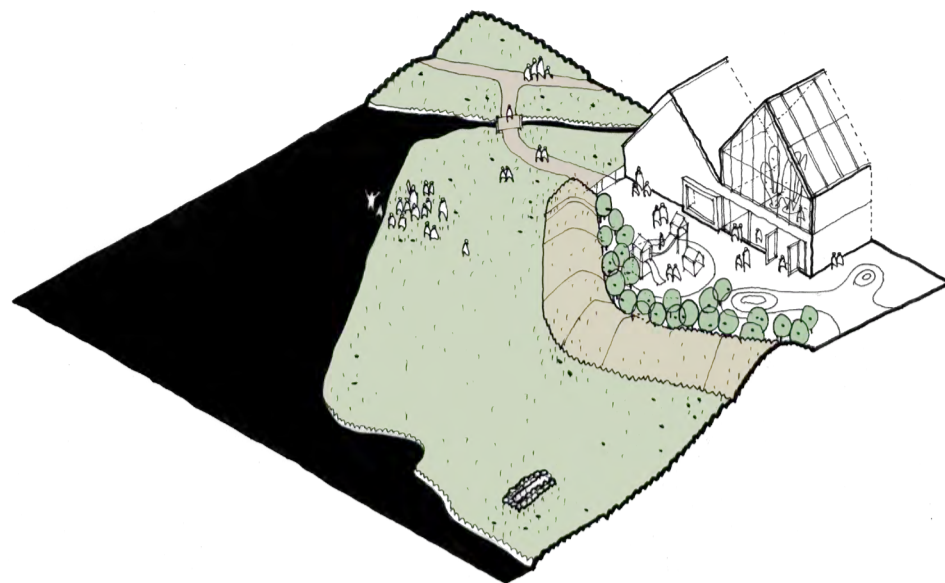
Byggifelagsskapir geva íbúgvunum, sum eru við, møguleika fyri stórar ávirkan á, hvussu bygt verður, bæði á teir ytru karmarnar og á tann einstaka bústaðin. Ofta hava bólkarnir eisini eitt ynski um at styrkja og styðja upp undir felagsskap við felags hentleikum og virkseimi sum til dømis felagsrúmmum, verkstøðum og felagskøki. Verða byggifelagsskapirnir staðsettir saman við býlingsplássinum, verða teirra felagsfunktiónir eisini knýttar beinleiðis at býlingsplássinum, so at tær styðja upp undir lívið á plássinum og vera eitt íkast til tann stóra felagsskapin í øllum býlingunum. Byggifelagsskapirnir kunnu sostatt gerast snúningsdeplar mitt í býlingunum og hava kveikjandi ávirkan á tann stóra felagsskapin. Eisini fer at bera til at áseta øðrvísi og kanska lagaligari reglur fyri arkitekturi, tilfari og sniði, soleiðis at serstakir og upplivingarríkir tættir fara at eyðkenna býlingarnar.



Garðfelagsskapurin er ein annar táttur í ætlanini fyri Stjórutjörn, sum er hugsaður at verða mentur sum ein byggifelagsskapur. Her kunnu felagsskapirnir menna ein heilan býling og sostatt í uppáftur størri mun taka ábyrgd av og innrætta býarrúmin, so at tey styðja upp undir teirra serligu ynskir, felagsskap og tørv.

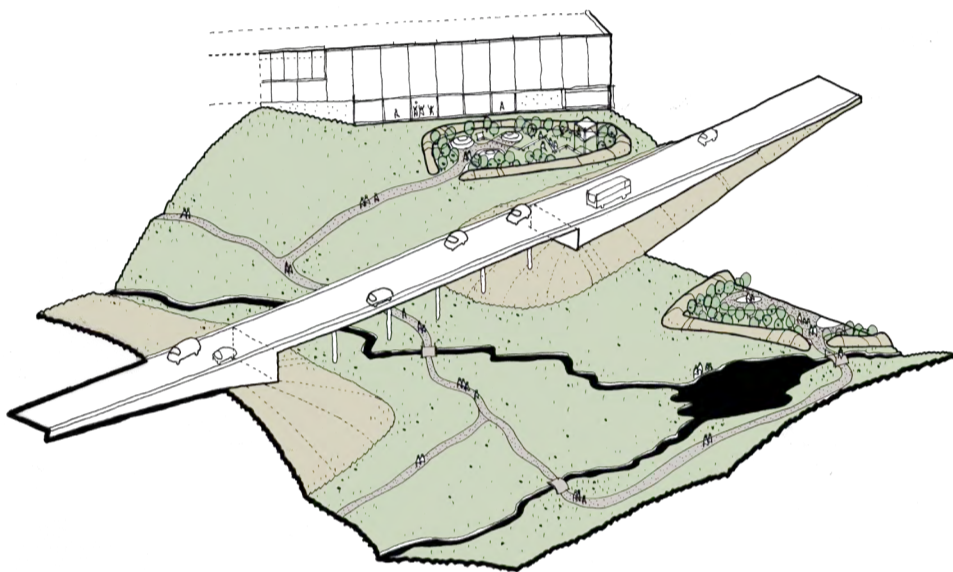
ÝTI Í LANDSLAGNUM

Landslagið er tann týðandi liðurinn, sum knýtur saman heildarættanina fyrri økið við Stórutjørn. Órørda landslagið fevnr um einstøku býlingarnar við eini umfatandi gøtuskipan, ið tryggjar atkomu til bæði býlingar og frílandi. Á útvaldum støðum verða sett serstøk sjónsk ýti, sum binda alt økið við Stórutjørn saman.



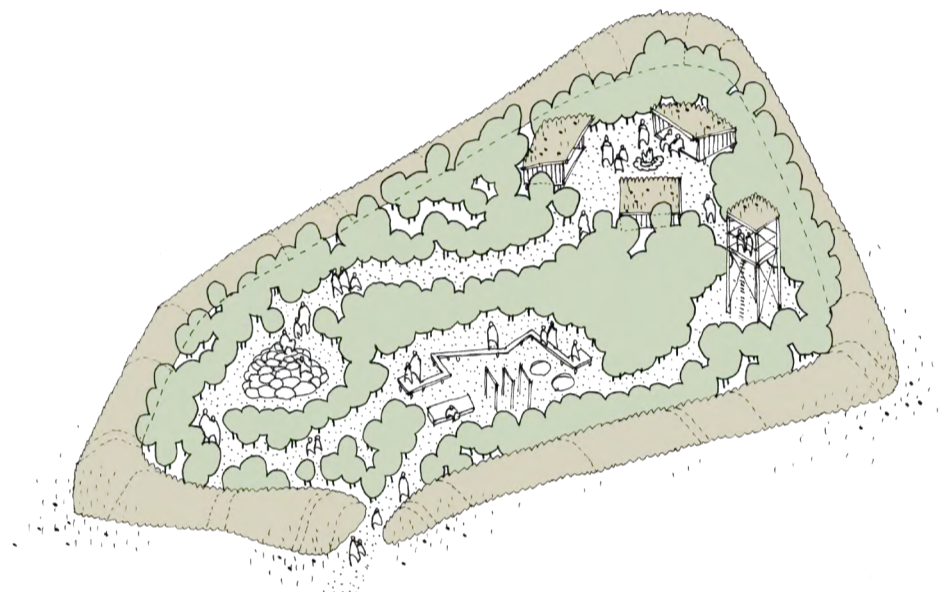
GØTUSKIPANIN

Nógvu gøturnar gera, at til ber at ganga og súkkla trygt í øllum býarpartinum. Gøturnar binda saman býlingarnar og landslagið - her víst sum skúli og Stórutjørn. Gøturnar hava eisini samband til Hoyvíkina annars og gomlu hagagøturnar.



PORTRIÐ

Stóra landslagið í grøna kílanum verður bundið saman við Stórutjørn undir ringvegnum til stórhöllina og rørlulundina vestanfyrri.



VIÐARLUNDIN

Nøkur øki liggja sum óbygðar oyggjar, sum verða gróðursettar í lívd av vallgørðum til spæl og venjing.

VINNA OG HANDIL

Norðarlaga, har landslagið horvir móti sjónum, eru vinna og handil savnað í fjarstøðu, har verandi vinnuøki horvir inn um kappingarøkið. Hugsanin um støðir og staðseting fylgir hugskotinum í uppskotinum um býlingar eins og oyggjar flótandi í stóra landslagnum. Sum í bústaðarøkjunum eru byggiøkini liðilig, um nýggjur tørvur vísir seg. Sum frá líður ber til at menna vinnuøkini til komandi tørv. Í fyrsta lagi slepst til vinnuøkini frá rundkoyringini á nýggja ringvegnum, soleiðis at ferðsla ikki neyðturviliga skal gjøgnum íbúðarøkið. Vinnuøkini eru tengd upp í gøtuskipanina, so tað ber til at súkkla úr Hoyvík gjøgnum grøna kílan til arbeiðis í nýggju skrivstovubyggingunum ella at keypa sær eina skrávumaskinu.

Vinnubyggingarnir eru hvør sær heilir sjálvstøðugir býlingar í trimum ella fyra hæddum móti brattlendinum norðanfyrri við minst møguligum inntrivi í landslagið. Bilpláss eru í kjallarahædd og innan fyrri bygningskroppin. Lendið gongur heilt inn

til bygningar. Bygningstøddir eru nakað sum nýggi BankNordik-bygningurin og kunnu til dømis innrættast sum skrivstovur um eina miðhøll. Staðsetingin av vinnubyggingum við nýggju innkoyringina til Havnar og frálíka útsýnið bjóða áhugaverd arbeiðspláss.

Vinnuøkið vestanfyrri er hugsað sum liðilig byggiøki, sum kunnu skipast eftir tørv til handil og smáidnað. Kanska nakað sum vinnuøkið á Hálsi. Men eisini her eru tað lendisdrøg, ið skipa økið og geva tí samleika. Á slættlendinum kunnu vanligir ídnaðarbygningar setast, meðan bilpláss og goymsluøki fylgja neyvt útriðini á økinum, møguliga við lágum múrum móti lendinum. (sí strikumynd av jaðara í vinnuøki).



Flatmynd útskurður 1:4000



Flatmynd útskurður 1:4000

GRØNI KÍLIN

Sum náúrlígt framhald av grøna økinum frá Djúpagili sunnan ífrá, verður norður-efrir latin upp dalur gjøgnum nýggja býin, sum gerst partur av gøtuskípan, ið leiðir heilt til miðbýin. Hesin grøni kíli er meginæðrin í stóra landslagnum, sum endar í Stórutjørn fyri norðan. Vestanliga byrgja býingar móti ringvegnum, og dalurin breiðir seg millum býlingarnar eystanfyrri.

Gøturnar í grøna kílunum binda seg í gomlu Sundsgøtuna, sum gongur uttarlaga í kappingarøkinum. Dalurin endar kortini rúmliga og sum uppliving norðanfyrri móti Stórutjørn niðast móti stóru brekkuni. Her fer ringvegurin um eina brúgv, meðan landslagið breiðir seg undir og bindur í býarpartin vestanfyrri við bústøðum, vinnu, stórhøll og røslulund.

Alt hetta landslagið, sum býarparturin er í, verður sum í dag: flag, mosi, grót, áir, tjarnir, fornleivdir, skordýr og fuglar - nú við gøtuskípan millum býingar og til verðina. Landslagið er grundarstøðið undir verkætlanini; uppskotið skal ikki skiljast sum ein nýggjur býur við lendiskílum og grønum lummum millum bygging, men sum eitt stórt órørt landslag, har tøtt búseting er sum oyggjar í havi.

Øll bygging fær neyvt mark móti langslagnum, sum ikki verður tikið ella ein-skilt, men er til allar borgarar og aðrar livandi verur. Øll skipanin undirstrikar lendiseyðkennini - dalur gerast týðiligur, útveggir mynda brekkur í erva, áarløkir streyma gjøgnum byggingina, útsýni millum býingar verður pallsett móti Havnini, Nólsoynni, Eysturoynni og fjallarøðini norðureftir.



Flatmynd útskurður 1:500



Skurður 1:500

STÓRHÖLLIN OG RÖRSLULENDIÐ

Ætlaða stórhöllin verður týðandi fyrir nógv og verður partur av einum størri rørs-lulendi. Her verður eisini yvirskipaða ætlanin um býlingin sum lívd í landslagnum brúkt til at skapa ítróttarhøll, bilpláss og alt rørs-lulendi. Innkoyring verður frá ringvegnum, og tey neyðugu mongu bilplássini verða deild sundur, so landslagið – eisini her – altíð er tætt við. Seinni verður so eisini mø-guligt at byggja fleiri ítróttarbygningar (Dansihús er til dømis skotið upp).

Fyri at knýta øll tey mongu frítíðar- og ítróttartilboðini í stórhøllini til nýggja býarpartin eystanfyrir er ein brúgv undir ringvegin, har lendið á staðnum er lægri.

Súkklarar, rennarar og gongufólk sleppa at høllini eftir grøna kílanum um eitt breitt lendisportur undir vegnum. Tað ber til at renna frá rennbreytini á Hálsi eftir gøtunum niðan í Stórhøllina at fáa sær ein vatnsopa, og næmingarnir í nýggja skúlanum við Stórutjørn sleppa úr skúlagarðinum undir brúnna í høllina at spæla flogbólt.

Á slættanum oman fyrir høllina verður rørs-lulund gjørd við tilboðum um rennileiðir, forðarenning, bóltspæl, venjingar- og rørs-luumráði og onnur úttiltøk. Um tøvur vísir seg, er pláss fyrir fleiri mentanar- og ítróttarstovnum.



Flatmynd útskurður 1:500



Skurður 1:500