

# Serstøk byggisamtykt nr. 4 fyri Tinagnes og gomlu Havnina, Tórshavnar kommuna.

Skrá:

Tórshavnar býráð og Føroya Landsstýri hava lagt tað skrá fyri arbeiðið við eini heildarskipan fyri Tinganes og gomlu Havnina, at reglugerðin skal leggja dent á - samstundis sum nýbygt og endurbygt verður - at varðveita sum mest av tí dámi, sum hevur sermerkt hetta stað. At skipa tað nýggja á slíkan hátt, at tað ikki stríðist ímóti, men livir saman við tí virðismesta í tí gamla.

## FYRITREYTI SAMTYKTARINNAR

### Serstaka byggiráðið

1. Serstaka byggiráðið hevur til uppgávu at vegleiða býráðið tá mál verða viðgjørd, ið koma inn undir fyriskipanir í serstøku byggisamtykt nr. 4 fyri Tinganes og gomlu Havnina og skal serstakliga viðgera allar spurningar, ið hava samband við útsjónd húsanna.

Samstundir skal serstaka byggiráðið hjálpa við leiðbeiningum tá onkur, sum vil byggja ella umæla eina ogn, ið liggur innan fyri hesa byggisamtykt, leggur fyrispurningar fyri tað.

2. Serstaka byggiráðið er skipa av 3 limum við:  
umboði fyri Tórshavnar kommunu  
umboði fyri Føroya Fornminnissavn/Føroya landsstýri  
umboði fyri tey, sum búgva í tí øki, sum samtyktin røkkur um.

### Trygging av endurnýggjanini

1. Innan deildarøkini A1, A2, C1, C3 og D letur kommunan fyri hálvan prís máling, ið er góðkend av serstaka byggiráðnum.
2. Fyri deildarøkið A er galdandi
  - a. Í sambandi við privatar umvælingar av húsum uttan rindar kommunan og landsstýrið kostnaðarmunin ímillum tað, sum er neyðugt at gera og tað, sum serliga byggiráðið heldur vera ynskjandi.
  - b. Til privatar umvælingar og nútímansgerð av húsum innan, veðheldur kommunan sparikassalánið fyri tiltøk, ið serstaka byggiráðið hevur viðmælt.
3. Tá ið ein ogn innan deildarøki A kemur til sølu hevur kommunan fyrsta keypsrætt. Ynskir kommunan at keypa, og verður ikki semja um prís, verður prísurin settur av metingarnevnd landsstýrisins.
4. Kommunan og landsstýrið gera eina tíðarætlan fyri umvæling av egnum ongum og fyri endurnýggjan og umskipan av vegum, gongubreytum, almennu plantuvøkstri og ljósi.

## SAMTYKTARFYRISKIPANIR

Við heimild í lögtingslóg um býarskipanir og byggisamtyktir frá 21. mai 1954 verða skipaðar hesar reglur fyri tað øki í Tórshavnar kommunu, ið nevnt er í 1. gr.

### 1. gr. ØKI SAMTYKTARINNAR.

Økið er avmarkað, sum sýnt er á viðfesta fylgiskjali I, og røkkur um tey matr. nr., ið liggja innan fyri markið, sum gongur úr Vágsbotn (gjøgnum matr. nr. 187 a og litra ae) eftir Mylnugøtu, Vaglinum (gjøgnum matr. nr. 183 og litra aa og ab), Húsagarði (gjøgnum litra x og matr. nr. 79), Bringsnagøtu (gjøgnum matr. nr. 57, 60, 66, 68 og litra u), Áarvegnum (gjøgnum litra ah og matr. nr. 17 a) til Eystaruvág, alt í Tórshavnar kommunu og um allar jarðarlutir sum eftir 1. september 1972 verða frábýttir hesum ongum.

### 2. gr. NÝTSLA ØKISINS

Økið verður sundurbýtt í eindirnar A1, A2, C1, C2, C3, C4, D1, D2, E og F.

#### Eindirnar A1 og A2: Bústaðaendamál

- a. Við teimum undantøkum, ið niðanfyri eru nevnd, skula eindirnar A1 og A2 bert verða nýtt til bústaðaendamál og byggingin skal vera einans stakhús, ið standa fyri seg.

Á eindini kann ikki verða framt nakað slag av virki, sum við roki, royki, deymi, gangi, ristingum ella sum við útsjónð síni ella á annan hátt eftir meting býráðsins kann vera teimum, sum uttanum búgva, til ampa.

- b. Á hvørjari ogn kunnu bert verða bygd eini sethús til eitt húski hvørt, undantikin er eindin A2 har tað kann verða bygt eitt hús til trý húskir. Í A2 økinum skal niðasta hædd í bygninginum hava útvent virksemi, t.d. kafè, matstova, handil v.m.

- c. Á ognunum er loyvt at hava tilíkt virki, sum vanliga verða útint í eldri bústaða- og handverkarækjum, tá ið býráðið heldur, at tað kann verða ríkið uttan at broyta eyðkenni økisins sum bústaðaøki, ella at virkið krevur rúmd at seta bílar á, sum ognin ikki hevur.

Annars er á ognunum ikki loyvt at byggja til ella útinna handils-, bilkoyringar-, verksmiðju- ella goymslúvirki.

- d. Út um tað, sum omanfyri er fyriskipað, kann býráðið loyva, at hús verða bygd ella innrættaði til felagsnýtslu, eitt nú fundarrúm og tilíkt, og til einstakar smáhandlar sum til dømis útsølubúðir í sambandi við handverkaravirki.

#### Eindirnar C: Almenn endamál og bústaðarendamál

Eindirnar C1, C2, C3 og C4 kunnu bert verða nýttar til almenn endamál, C3 og C4 tó eisini til bústaðarendamál.

C1. Høvuðsbygningurin er friaður og skal varðveitast sum bókahandil ella annað slag av smásøluhandli. Urtagarðurin skal varðveitast og skal, tá eigarin ynskir tað, latast kommununi fyri endurgjald, og skal hann tá skipast sum almennur urtagarður.

Ognin má ekki uttan serstakt loyvi frá býráðnum seljast uttan til kommununa.

C2. verður lagt til kirkju og kirkjugarð.

C3. verður lagt til minni stovnar og bústaðarendamál.

C4. verður lagt til almennar stovnar, skrivstovur og bústaðarendamál.

#### Eindirnar D: Vinnulívsendamál

- a. Eindirnar D1 og D2 skulu við teimum undantökum, ið niðanfyrri eru nevnd, einans verða nýttar til vinnulívsendamál og byggingin skal vera kannað skrivstovu-, umsitingar-, og handilsvirksemi, serstakliga tílíkum, ið hefur við havnina og fiskivinnuu at gera. Eisini kann býráðið loyva at byggingin verður nýtt til goymslur og pakkhús. Uttandura goymslur kunnu bert verða gjørdar við serloyvi frá býráðnum.
- b. Í ovastu húsahædd er loyvt at innrætta íbúðir.
- c. Á ognunum kann ikki verða framt nakað slag av virki, sum við roki, royki, deymi, gangi ella ristingum ella sum við útsjónd síni, ella á annan hátt eftir meting býráðsins kann vera teimum, sum uttanum búgva, til ampa.
- d. Í D1 økinum skal niðasta hædd í bygninginum hava útvent virksemi, t.d. kafè, matstova, handil v.m.

#### Eindin E: Reynagarður

- a. Nýt看slan av eindini E verður avgjørd í samráði millum landsstýrið og serstaka byggiráðið.

#### Eindin F: Neystaeki

- a. Eindin F skal nýtast til neyst til frítíðar- og ítróttarvirksemi, ið hefur við sjógvin at gera.

#### 3. gr. VEGIR

- a. Lendi verður avlagt til hesar vegir, ið ganga sum sýnt á viðfesta fylgiskjali I

Gøturnar Bryggjubakki, Rektaragøta og Gongin verða víðkaðar og umskipaðar á strekkinum a-b so at tær har tað er gjørligt, verða til breiddar 6,0 m. Vegbreytin verður gjørd sum sýnt er á fylgiskjali II.

- b. Lendi verður avlagt til bilpláss samsvarandi tí, ið sýnt er á fylgiskjali I.

- c. Høvuðsgongubreytir verða lagdar sum sýnt er á fylgiskjali I og skulu verða til breiddar upp til 3 m.

Breytirnar verða gjørdar sum sýnt er á fylgiskjali II.

#### 4. gr. ÚTSTYKKINGAR

- a. Útstykkingar innan eind A kunnu bert verða gjørdar, tá býráðið hefur góðkent útstykkingarætlan fyrri ett ella fleiri matr. nr.

Grundstykkinu skulu verða til víddar millum 100 og 250 m<sup>2</sup>. Aftaná möguliga samanlegging má einki øki vera meira enn 250 m<sup>2</sup> til víddar.

Skal nýbyggjast á eini ogn, ið er størri enn 250 m<sup>2</sup> til víddar, so skal útstykking fara fram, áðrenn bygt verður.

- b. Ikki kann verða útstykkið innan eindirnar C1, C2, C3 og C4.
- c. Útstykkingar og markbroytingar í eindunum D1 og D2 skulu í høvuðseitinum samsvara við tað, sum sýnt er á fylgiskjali IV.
- d. Innan eindina E kann ikki verða útstykkið.

#### 5. gr. STØDD OG STAÐSETING HÚSANNA O.A.

##### Eind A1

- a. Dámurin í hesum øki skal varðveitast mest møguligt, hvat ið viðvíkur byggihátti, húsastøddum, gróðuri o.ø. Serstakan týðning hevur hetta fyri teir partar, sum strikumerktir á fylgiskjali I.
- b. Byggistigið kann fyri ognir upp til 100 m<sup>2</sup> ikki fara upp um 0,8. Á ognum millum 100 og 160 m<sup>2</sup> kann ikki verða bygt meira enn 80 m<sup>2</sup> í umvídd og fyri ognir millum 160 og 250 m<sup>2</sup> kann byggistigið ikki fara upp um 0,5
- c. Tá endurbygt verður skal, um tað er gjørligt, byggjast við somu umvídd og á sama stað sum tey niðurtiknu húsini.
- d. Tá bygt verður uppí, skal fyriskipanin í b. haldast.
- e. Tvey hús kunnu verða samanløgð við einum bygningi ímillum, tá ið hesin í mesta lagi er 5 m til longdar, og tá ið hann verður hildin í minsta lagi 0,5 m frá húsahornum.
- f. Hús kunnu ikki gerast við meria enn einari hædd og nýttum loftir umframt kjallara,
- g. Stovugólv kann í mesta lagi vera 0,4 m yvir hægsta jørildi við húsahorn.  
Yvirsyll skal ikki vera hægri enn 2,60 m frá stovugólvi.
- h. Húsini skulu hava vanliga reising við skjøldrum. Reisingin skal verða ímillum 30° og 45° reyst.
- i. Ikki er loyvt at byggja bilskúrar á ognunum.
- k. Úthús og onnur tílik smáhús skulu ikki vera størri í vídd enn 10 m<sup>2</sup>.
- l. Hús til bústaðir skulu ikki standa grannamarki nærri enn 2m ella nærrri øðrum húsum enn 4 m uttan so, at húsasíður millum bygningarnar eru úr tilfari, ið ikki tekur við eld.
- m. Leiðingarløg skulu sum meginregla verða lögð í samsvari við vegleiðandi skipanina, sum er sýnd á fylgiskjali III, ið liggur til skjals á býarverkfrøðingarskrivstovuni.

## Eind A2

- a. Dámurinn í hesum øki skal varðveitast mest møguligt, hvat ið viðvíkur byggihátti, húsastøddum, gróðuri o.ø. Serstakan týðning hevur hetta fyri teir partar, sum strikumerktir á fylgiskjali I.
- b. Byggistigið kann ikki fara upp um 0,53 umframt 5 m<sup>2</sup> teknirúm í kjallara, sum bert kann nýtast í tí parti av kjallara ið er undir jørð. Nýtstigið kann ikki fara upp um 2,16
- c. Tá endurbyggt verður skal, um tað er gjørligt, byggjast við somu umvídd og á sama stað sum tey niðurtiknu húsini.
- d. Tá byggt verður uppí, skal fyriskipanin í b. haldast.
- e. Húsini kunnu ikki gerast við meria enn trimum hæddum umframt kjallara. Hartil kunnu húsini bert gerast við sløttum takið við rekkverk omaná.

Hægsta punkt við útvegg má ikki vera hægri enn 12 m, tað er frá yvirkant kjallaragólvi til yvirkant tekju umframt rekkverk á tekjuni.

- h. Ikki er loyvt at byggja bilskúrar á ognini.
- k. Úthús og onnur tílík smáhús skulu ikki vera størri í vídd enn 10 m<sup>2</sup>.
- l. Hús til bústaðir skulu ikki standa grannamarki nærri enn 2m ella nærri øðrum húsum enn 4 m uttan so, at húsasíður millum bygningarnar eru úr tilfari, ið ikki tekur við eld.
- m. Leiðingarløg skulu sum meginregla verða lögð í samsvari við vegleiðandi skipanina, sum er sýnd á fylgiskjali III, ið liggur til skjals á býarverkfrøðingar skrivstovuni.

## Eindirnar C

- a. Í eind C1 kann ikki verða nýbyggt
- b. Í eind C2 kann bert verða byggt eftir eini heildarbyggiskipan fyri alla eindina.
- c. Í eind C3 kann bert verða byggt eftir eini heildarbyggiskipan fyri alla eindina.
- d. Í eind C4 kann bert verða broytt, umbyggt ella nýbyggt eftir eini heildarbyggiskipan fyri alla eindina. Tó kann verða byggt eftir endaligum byggiskipanum fyri partar av eindini C4 um hesar samsvara við eina vegleiðandi heildarbyggiskipan fyri alla eindina.

## Eindirnar D

- a. Byggingin skal verða lögð í tey á fylgiskjali IV strikumerktu byggjøkini og skulu bygningarnar innan byggjøkini verða samanbyggdir. Byggjøkini skulu, er tað gjørligt, byggjast fult.
- b. Í eindini D1 skal hæddin á bygningum, roknað frá hægsta jørðildi móti vegnum a-b til yvirgringina (har húsasíðan og tak koma saman, skjældrar ikki íroknaðir) ikki vera minni enn 3 m og ikki meira enn 4 m.
- c. Í eindini D2 skal hæddin á bygningum, roknað frá bryggjuni til yvirgrindina ikki vera meira enn 9 m.

- d. Í eindini D1 skulu yvirgrindir og múnur vera javnfjarar við vegin a-b. Í báðum endunum D skal reisingin vera ímillum 30° og 45° reyst. Loyvt er at seta kvistar um so er at teir samsvara við vegleiðandi skurðir, sum sýndir eru á fylgiskjali IV.
- e. Ikki er loyvt á ognunum at byggja bilskúrar, úthús og onnur lílík smáhús.
- f. Leiðingaløg skulu sum meginregla verða lögð í samsvari við vegleiðandi skipanina, sum sýnd er á fylgiskjali III, ið er til skjals á býarverkfrøðingarskrivstovuni.

### Eindin E

Byggingin skal varðveitast og endurnýggjast eftir reglum settar av landsstýrinum í samráði við serstaka byggiráið.

### 6. gr. ÚTSJÓND HÚSANNA

- a. Uttan í eindunum D skulu skelti og aðrar lýsingar ikki vera til sjóndar á ognunum.  
  
Henda regla er tó ikki galdandi fyri tær ognir, sum sambært 2. gr. petti d. hava loyvi at útinna virki. Á hesum ongum skal í hvørjum einstakum føri fáast serloyvi til lýsingar. Allar lýsingar, eisini í eindunum D skulu vera góðkendar av serstaka byggiráðnum.
- b. Í eindunum C og E skulu húsasíður og skjølðrar verða úr viði ella klæddar við viði.  
  
Tekjur skulu vera myrkar ella flagaðar.  
  
Eru rútir størri enn 0,25 m<sup>2</sup> í glasvídd, skulu teir bítast sundur við srossum.  
  
Til klædning, vindeygu og hurðar skulu bert nýtast litir, ið eru góðkendir av serstaka byggiráðnum.
- c. Í eindunum A1 og A2 skulu framsíður og skjølðrar verða úr viði ella klæddir annaðhvørt við viði ella við rukkuplátum, ið serstaka byggiráðið hevur góðkent.  
  
Verða sett nýggj vindeygu í gomul hús, skulu einstøku rútirnar ikki verða størri enn 0,25 m<sup>2</sup> í glasvídd.
- d. Í eindunum A1, A2, C1, C2, C4 og E skulu húsagrundir vera svartar, hvítar ella ósmurðar og verða stoyptar ella laðaðar av gróti.
- e. Í eindunum D1 og D2 skulu til framsíður, skjølðrar og tekjur ikki nýtast litir og tilfar, ið eftir meting serstaka byggiráðsins kann lýta økið.

### 7. gr. HVUSSU HALDAS SKAL BYGGISAMTYKTINA

Áðrenn farið verður undir at byggja ella broyta fyrrverandi nýtlu av eini ogn, skulu fyri býráðið verða lagdar tekningar, ið sýna grundirnar og umhvørvi hennara, og hvussu húsini standa á grundini, stødd teirra, snið og innrætting, eins og upplýsingar skulu verða givnar um, hvat húsini og grundin ætlast nýtt til, so at býráðið kann ansa eftir, at gjørt verður eftir byggisamtyktini.

## 8. gr. BYGGING IÐ TIL ER

Henda byggisamtykt er ikki til hindurs fyri, at núverandi løglig bygging verður varðveitt, ella at hildið verður fram við løgligari nýtslu av eini ogn. Ikki er loyvt at vaksa um hús við at byggja um ella at taka tey til aðra nýtslu ímóti reglum í byggisamtyktini.

## 9. gr. BYGGINGARMYNDUGLEIKI OG ÁTALURÆTTUR

Byggingarmyndugleiki og átalurættur eru sambært hesi byggisamtykt hjá Tórshavnar býráð einsamøllum.

## 10. gr. BROT MÓTI BYGGISAMTYKTINI

Revsing fyri brot móti hesi byggisamtykt, rættargangur í máli um tilík brot, broyting av óløgligum standi og hjálp frá lögregluni við hesum verður sum fastsett í løgtingslóg um býarskipanir og byggisamtyktir frá 21. Mai 1954, 22. gr.

Henda grein verður avloyst av ásetingunum í almennar byggisamtykt, tá ið slík samtykt góðkend av landsstýrinum er komin í gildi.

## 11. gr. UNDANTAKSLOYVI FRÁ BYGGISAMTYKTINI OG BROYTINGAR Í HENNI

Smávegis frávik frá reglunum í hesi byggisamtykt kann býráðið geva loyvi til, um so er, at dāmur býarpartsins, sum byggisamtyktin roynir at skapa ella varðveita, verður ikki broyttur av reirri orsök.

Broytingar í byggisamtyktini kunnu verða gjørdar eftir samtykt býráðsins og góðkenning landsstýrisins eftir reglum um samtykt og góðkenning av nýggjum byggisamtyktum.

## 6. gr. ÁGÁVA

Ágáva fyri viðgerð byggingarmyndugleika av byggimálum o.ø. verður ásett av býráðnum og góðkend av landsstýrinum.

Henda grein verður avloyst av ásetingum í almennari byggisamtykt, tá ið slík samtykt góðkend av landsstýrinum er komin í gildi.

Soleiðis samtykt at Tórshavnar býráð.  
Tórshavn 25. septeber 1972

Hetta uppskot til serstaka byggisamtykt nr. 4 fyri ein part av Tórshavnar kommunu, samtykt Tórshavnar býráð, verður góðkend við heimild í 4. gr., 1. parti í løgtingslóg um býarskipanir og byggisamtyktir frá 21. mai 1954. Føroya Landsstýri 25. mars 1973.

## **VIÐMERKINGAR TIL BYGGISAMTYKTINA**

Fyri at gera tað lættari at skilja fyriskipanirnar í byggisamtyktini verða her gjørdar nakrar viðmerkingar til summar reglur í henni.

Tekningarnar eru ætlaðar bæði at lýsa tøl, ið nevnd eru í samtyktini, og at geva nøkur dømi um, havt reglurnar bera við sær, og hvussu tær kunnu verða nýttar.

### Til 3. gr. VEGIR

Vegir og gongubreytir verða lagðar sum sýnt á fylgiskjali I og við skapi sum sýnt á fylgiskjali II.

Í einum gomlum býarparti, har talan er um at varðveita ein eyðkendan dóm, er ikki gjørligt at skipa ferðslu- og bilviðurskiptini eftir teimum reglum, sum eru yndkilihst í nýbygdum býarpørtum. Teir vegir, ið til eru, hava ongantíð verði ætlaðir ferðslu av nútímans stødd og skuldu teir umskipast til at kunna taka slíka ferðslu, hevði tað borið við sær niðurtøku av stórum parti av verandi byggingini. Møguleiki er fyri at finna eina rímuliga loysn, og tí er ein tann týðningarmesti parturin í arbeiðinum við øllum økinum at skipa vegir og gongubreytir eftir eini heildarætlan, sum eisini viðgerð steinseting, gróður, gøtuljós o.a.

Vegur: Fylgiskjal I sýnur ein-vendan bilveg, sum gingur Bryggjubakka og Rektaragøt yvir í sunnara part av Gongini. Av fylgiskjali II sæst, at roknað er við eini koyribreyt, sum er 3 m breið, og fram við henni eini breyt, 2,5 m breið, til parkeringar.

Neyðugt verður at taka av summum ognum fyri at kunna fáa fullu breiddina av ætlaða vegnum, men í fyrstu syftu er gjørligt at bíða við parkeringsbreytini, og kann tá koyribreytin gerast uttan stórvegis reguleringar.



Gongubreytir: Ein høvuðsbreyt gongur av Vaglinum eftir øllum rygginum heilt út í Tinganes. Frá hesi høvuðsbreyt ganga smærri tvørbreytir omanav hvørju megin. Breytirnar verða lagðar við gróti ella við stoyptum flísum við grasi ímillum og uttanum, styrkt við smásteinum ella grovum grúsi. Sostatt verður gjørligt hjá bili (slökkiliðs-, sjúkrabili o.ø.) at koma til flest øll hús.



Bilpláss: Einvendi bilvegurinn gevur atgongd og parkering fyrir bílar til allt miðtekið. Tilkoyring til eindirnar D1 og D2 fram við Vestaruvág og Eystaruvág má skipast frá bryggjuökjunum, har fitt av bílum fáa verið. Verða eisini partar av niðastu hædd í byggingini nýttir til bilpláss, kann fáast ein rímlig stödd av parkeringsøki.

Húsini úti í Tinganesi (eind C4) skulu í hövuðsheitinum hava tilkoyring frá báðum bryggjunum móti Eystaru- og Vestaruvág. Møguleikarnir fyrir bilplássini eru smáir, men við nýbygging av lendum norðanfyri Munkastovuna kann skipast fyrir nøkrum bilplássum á bryggjuökjunum og í niðastu húsahæddini.

til 2. gr. Eindirnar A1 og A2

og 5. gr.

Tá einstakir handlar og verkstaðir verða undantiknir so er hetta økið, sum tað liggur í dag, eitt reint bústaðarøki, og lítil ivi er um at tað eigur at varðveitast sum slíkt, bæði tí at familjulívið í húsunum gjøgnum tíðirnar hava verið eins týðandi sermerki fyrir gamla býin og húsini sjálv, og tí at hetta kann tryggja at økið ikki liggur oyði og deytt aftan á arbeiðstíð.

Men tey nógvu húsini eru ov smá til eina nútíðarhóskandi familjuíbúð, tekniska útgerðin er vánalig og fleiri av teimum eru illa røkt. Í 5. gr. undir eind A1 og A2, petti a-m eru settar reglur, sum royna av varðveita dóm og stöddir, samstundis sum tær geva møguleikar at innrætta rímligar bústaðir, annaðhvørt við at umvæla verandi hús ella við at byggja av nýggjum.

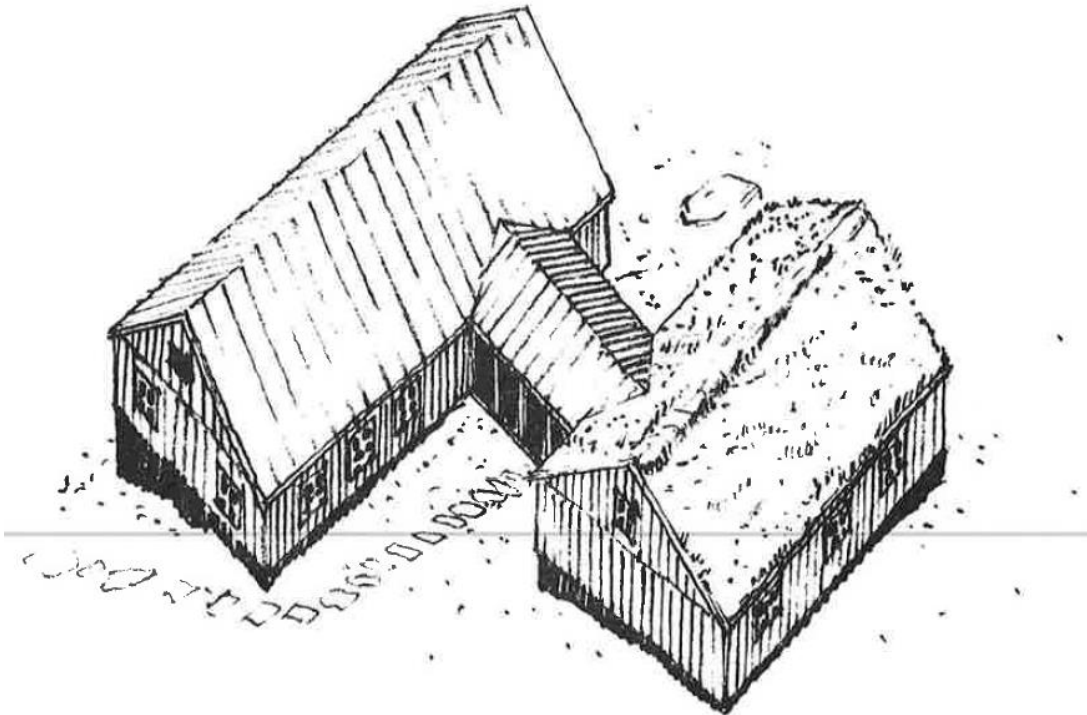
til 5. gr. Eindirnar A1 og A2, petti b.

Byggistigið fyrir ognir upp til 100 m<sup>2</sup> í vídd kann ikki fara upp um 0,8 og fyrir ognir millum 100 og 250 kann tað ikki fara upp um 0,5. Undantikið fyrir ognina í eind A2, har tað ikki kann fara upp um 0,53.

Hetta merkir. at er eitt grundstykki til dæmis 80 m<sup>2</sup>. so kunnu byggjast eini hús við 64 m<sup>2</sup> í umvídd. Er loftið nýtt verður hetta eini hús við 110 m<sup>2</sup> í gólvvídd og er afturat hesum møguleiki fyrir kjallara og úthús, so kann fáast ein hóskiligur bústaður fyrir eitt húski. Er grundstykkið 150 m<sup>2</sup> hevur hetta møguleika fyrir einum húsi sum er 75 m<sup>2</sup> í umvídd. Er loftið nýtt fæst umleið 125 m<sup>2</sup> í gólvvídd.

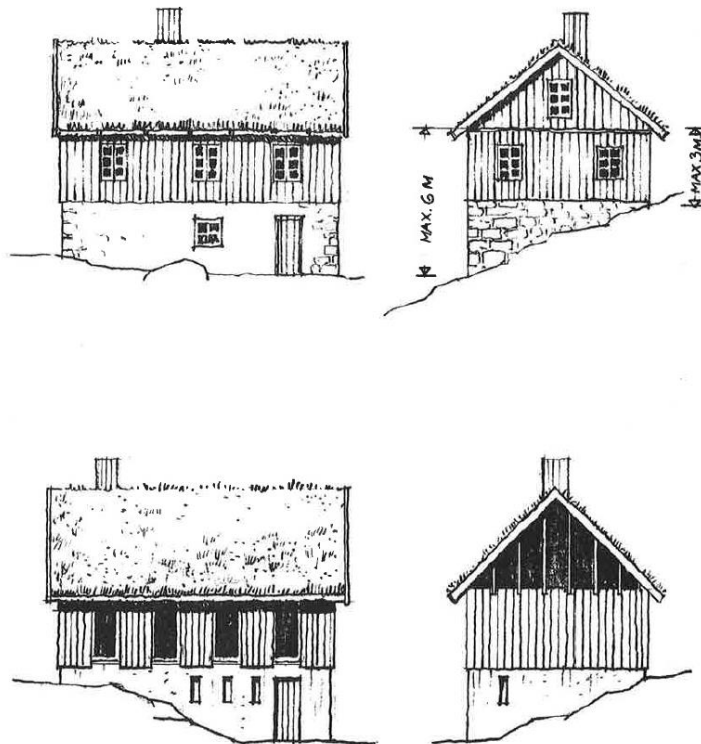
Eind A, petti e

Samanbygging av tveimum húsum.



Ein slík samanbygging gevur eina stórri íbúð uttan at byggingin fær støddir, ið ikki samsvara við tað, sum er vanligt í økinum.

Eind A. pettini f., gr., h. og i.



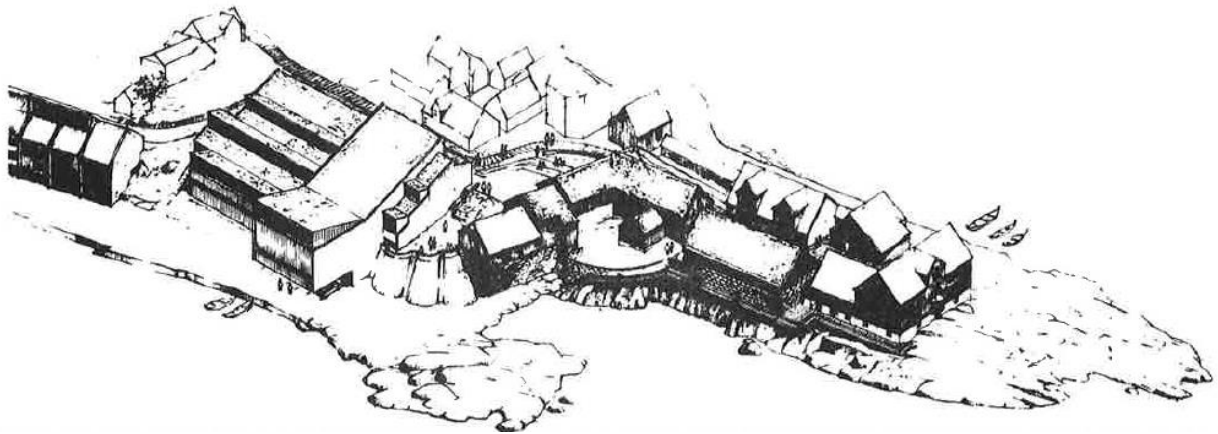
Tekningarnar sýna dømi um hús, sum hvat viðvíkur gólvvidd, tekjusniði og hæddum er í samsvari við reglurnar í samtyktini.

#### til 5. gr. Eind C4 Tinganes

Flest allir bygningar eru friðaðir, so ikki er bráneyðugt við nágreiniligari samtyktarreglum.

Áðrenn nýbygt verður, skal gerast ein heildarbyggjætlan fyri alt økið. Í 1971 var ein fyribils kanna gjørd av móguleikunum fyri at nýta verandi bygningarnar í Tinganesi saman við nýbygging á toftunum, har tað brendi, til skrivstovur hjá landsstýrinum og landsumsitingini. Eisini varð kannaður móguleikin at seta nýggju løgtingshúsini á økið norðanfyrri gamla kirkjugarðin.

Eingin avgerð er tikin um hetta, í samtyktini stendur spurningurin opin við teirri fyriskipan, at økið skal vera til taks til almennar stovnar og skrivstovur.



Skitsuuppskot frá 1971, sum sýnir eina móguliga sraðseting av nýggjum løgtingshúsum og nýbygging á toftunum.

#### til 5. gr. Eindirnar D1 og D2

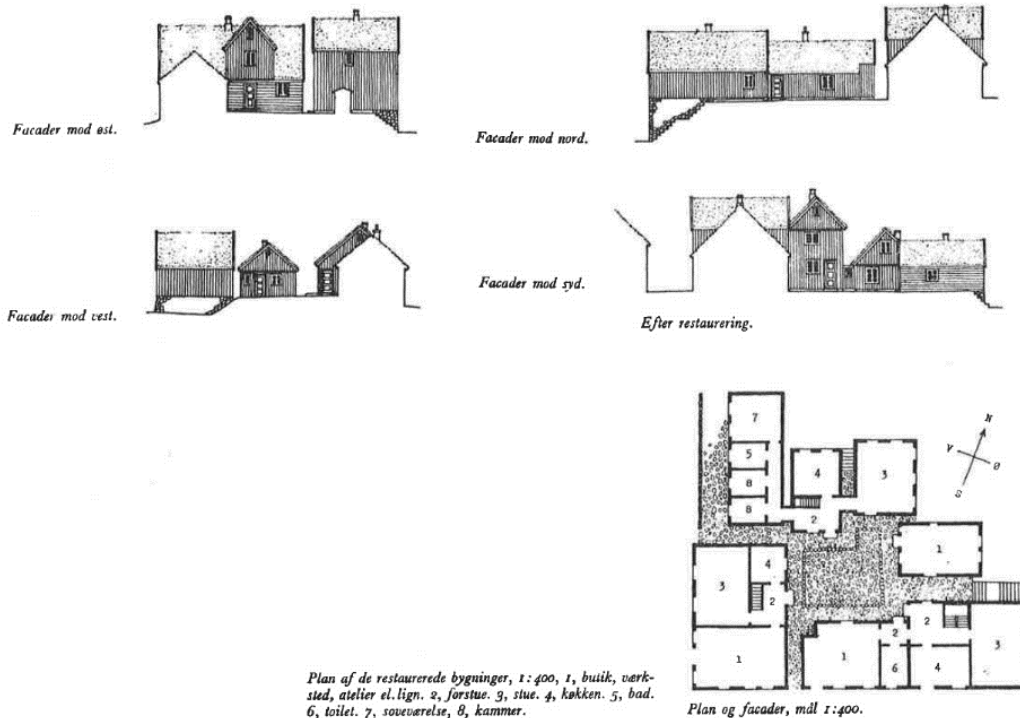
Byggingin ímóti Vestaruvág, er, sum hon liggur ídag bæði spjadd og tilvildarlig. Norðast ímóti Vágsbotni er ein rímlig heild á húsunum, men longur úti standa tey við hæddum og støddum og tilfari, sum ger tað heldur óruddiligt at síggja til.

Av dømum, í øðrum londum t.d. Tyske Bryggen í Bergen, vita vit hvønn týdning tað hevur fyri ein havnabý at hava eitt vakurt og heilskaða andlit út ímóti sínum havarlagi. Eitt slíkt andlit kundi Tórshavn fingið á hesum strekki, um farið var fram eftir gjølla lýstari og nágreiniligari heildarætlan, tá byggingin skal endurnýggjast, eini byggjætlan, sum skuldi borið við sær, at tey uttastu húsini vóru niðurtikin.

Fylgiskjal IV sýnir, hvussu eitt sundurbýti í byggjøgki saman við vegleiðandi húsaskruðum lutvís kann tryggja eina heild einaferð í framtíðini tá tey flestu húsini eru endurnýggjaði og økið er fult útbygt.

## Eind E. Reynagarður

Flestu húsini eru friðaði og verða sum frá líður endurnýggjaði og skuldi tískil ikki verið tørvur á gjøllari reglum fyri hetta økið. Tó hevur tað týðning at avgera, hvørja nýtslu húsini skulu vera til framtíð. Sum bústaðir eru flestu húsini vorðin ov trong uttan so, at tey verða lögð saman.



Uppskot frá kappingini í 1969 (ábyrgd Karsten Rønno) til samanløgu og nýskipan av húsunum í Reynagarði.

Í tí kappingaruppskoti, sum vann, var skotið upp at nýta Reynagarð sum forngríparsavn fyri lutir úr føroysku gerandislívinum. Eisini varð skotið upp at nýta Portugálið sum matstovu av onkrum slag.

Annar móguleiki kundi verið at nýtt húsini í sambandi við landsstýrið ella lögtingi. Her kundi verið rúm hjá lögtingsmonnum ella kanska gistingarhús til útlendsku gestir lögtingsins.

### til 6. gr. Útsjónð húsanna

#### 1. petti. Skelti og lýsingar.

Ein ovurhonds nýtsla av skeltum og lýsingum kundi brotið sundur tann dóm, sum er ætlaður í gamla býnum. Endamálið við einum skelti, har ein minni handil ella eitt handverksvirki verður er baraat siga fólki frá, at her býrt tú, og her fer fram hetta ella hatta.

Gomlu handverkaraskeltini eru góð dømi um hóskandi lýsingar í so máta. Eitt skelti vinkulrætt úr húsasiðuni sæst burturfrá og nerrar ikki bygningarnar.



### Pettini b., c., d. og e. Tilfar og litir

Litirnir á húsinum eru í lötuni ymiskir og tilvildarligir. Marglitaða myndin í byggingini kann í summum færum vera hugalig sosum dæmi eru í Havnini, til dæmis í Tróndargøtu. Men Heildardámurin í gomlum færoyskum byggisniði hevur verið dimmligur; dækkir litir, sum hava hildið húsunum niður at landslagnum tjøran og flagtekjan einamest.

Myndin av Havnini kundi tå verið hendan:

Sum ein tangi út millum báðar vágirnar gamli, søguligi býurin við sínum sáttligu, hvílandi litum. Og uttanum allan vegin nýggi, vaksandi býurin við øllum sínum glitrandi og skýggjandi litum.

Eyðkent fyri gamla býin hevur eisini verið, at øll húsinu stóðu við reising og við løttum sundurbýttum framsíðum á tungari grund.

Øll hesi eyðkenni er tað, ið ætlanin er at varðveita sum best við reglunum í hesi byggisamtykt.