

HEILDARÆTLAN FYRI EYSTARA HAVNARØKI

TÚNATOS OG TORGMENTAN

“Ein mennandi og savnandi miðdepil - ein grønarí bryggja!”

FRAMTÍÐARVISJÓN

INNGANGUR

Síða 4

FRAMTÍÐARVISJÓN

Síða 5

STØÐUMYND - VEGHÆDD

Síða 6

STØÐUMYND - OVARA LENDI

Síða 7

BÝARRÚM & BYGGING

TÚNATOS OG TORGMENTAN

Síða 8

ÓLAVSTORG

Síða 9

FJØLBROYTT VIRKSEMI

Síða 10

EIN GRØNARI BRYGGJA

Síða 12

TJÓÐLEIKHÚSIÐ - MILLUM BÝ OG HAV

Síða 13

EIN BÝUR Í EYGNAHÆDD

Síða 14

RØRSLA & PARKERING

SJÓÐFERÐSLA

Síða 15

FERÐSLURENSL

Síða 17

EITT TRYGT ØKI AT FERÐAST Í

Síða 18

PARKERING OG BUSSMIÐSTØÐ

Síða 19

NIÐURSTØÐA

NIÐURSTØÐA

Síða 20

EYSTARA HAVNARØKI

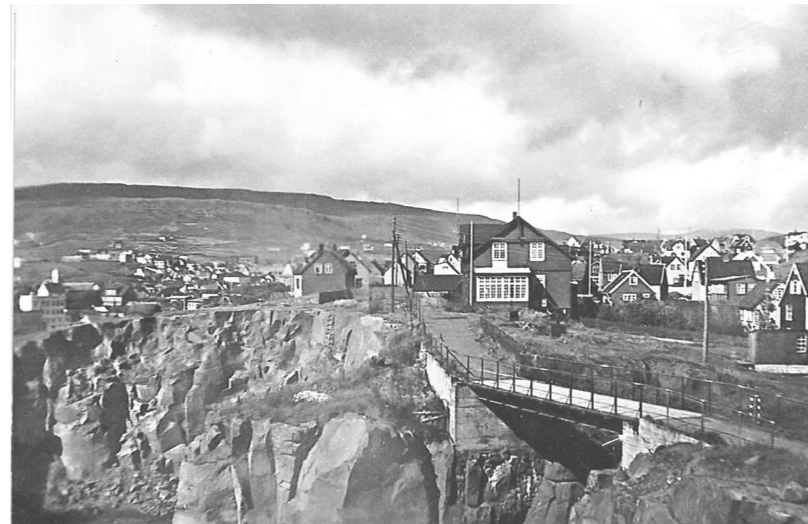
Eystara havnarøki liggur í einum søguligum umhvørvi ímillum Tinganes og Skansan, ið eru millum elstu og mest varðveitingarverdu støðum í Havnini. Í gomlum døgum var Eystara vág miðbýurin í Havn; eitt savnandi øki fyri fólki og arbeiðslívið. Tað var her sluppirnar lögdu at við vøru, og menn komu heim frá útróðri við føði. Innast í vágni vóru bæði gistingarhús, handlar og pakkhús. Nærri Skansanum var eitt fiskastykkið har fiskurin varð turkaður. Strekkið millum Kongabrunna og Skansan varð bundið saman, og økið var í høvuðsheitum skapt til fólk til gongu.

Í dag er sambandið millum miðbýin og Skansan merkt av tungum ferðslurensli oman ígjøgnum Havnargøtu, út á Eystaru Bryggju og víðari Yviri við Strond. Fyri fólk til gongu, kennist tað langt, at ganga frá miðbýnum og út á Skansan – ein túrur millum bilar og myrkt asfalt.

Samferðslan fyllir í dag meginpartin av økinum úti á Eystaru Bryggju; Ternan siglir til Nólsoyar av Bursatanga, Smyril til Suðuroyar og Norrøna til lond, uttanfyri Føroysku landamørkini.

Í framtíðarætlanini hjá Tórshavnar Havn er ætlanin at flyta Norrønu og farmaflutning longur út á molan fyri at skapa meira pláss á Eystaru Bryggju. Smyril og Ternan skulu framvegis hava sína føstu gongd úr Havnini, til Suðuroyarleiðin í framtíðini væntandi skal avtakast.

Tórshavnar Kommuna ynskir at knýta Eystaru vág nærri miðbýnum við at skapa eitt grønarí býarøki við eini fjølbroyttari samanseting av virkjum. Ætlanin er, at staðseta Tjóðleikhúsið í økinum, og tískil má alt øki á Eystaru Bryggju endurskoðast í eini nýggjari heildarætlan.



Framtíðarvisjón

FRAMTÍÐARVISJÓN FYRI EYSTARA HAVNARØKI

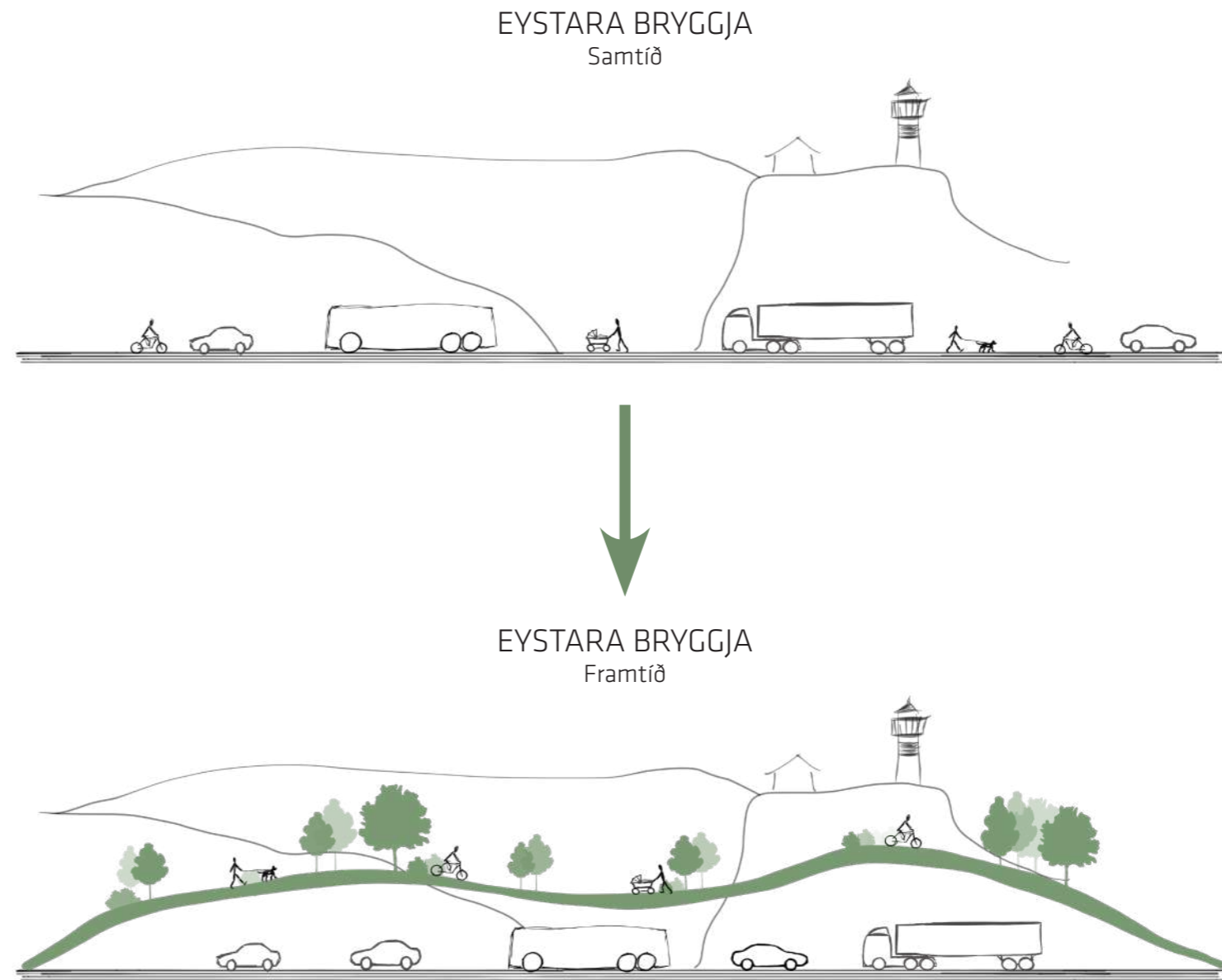
Í hesum uppskotinum er visjónin fyri nýggja havnarøki, at skapa ein mennandi og savnandi miðdepil – eina grønari bryggju, har fólk til gongu og á súkklu kenna seg tryggan og vælkomnan. Nýggja býarøkið bjóðar inn til túnatos og torgmentan.

Hetta verður gjørt við at skapa eitt nýtt lendið, sum leggur seg omanyvir tey virkið, ið verða á veghædd. Nýggja lendið ger tað trygt hjá fólki til gongu at koma frá miðbýnum og út á Skansan – ein túrur ígjøgnum tún og torg omanfyri øllum ferðslurenslinum í økinum. Parkering og samferðsla verður staðsett á veghædd har alt øki verður yvirdekkjað. Ferðandi í økinum kunnu tiskil ganga millum ymisku farstøðirnar og til bilarnar uttan at fáa karm á einum vátum regndeggi.

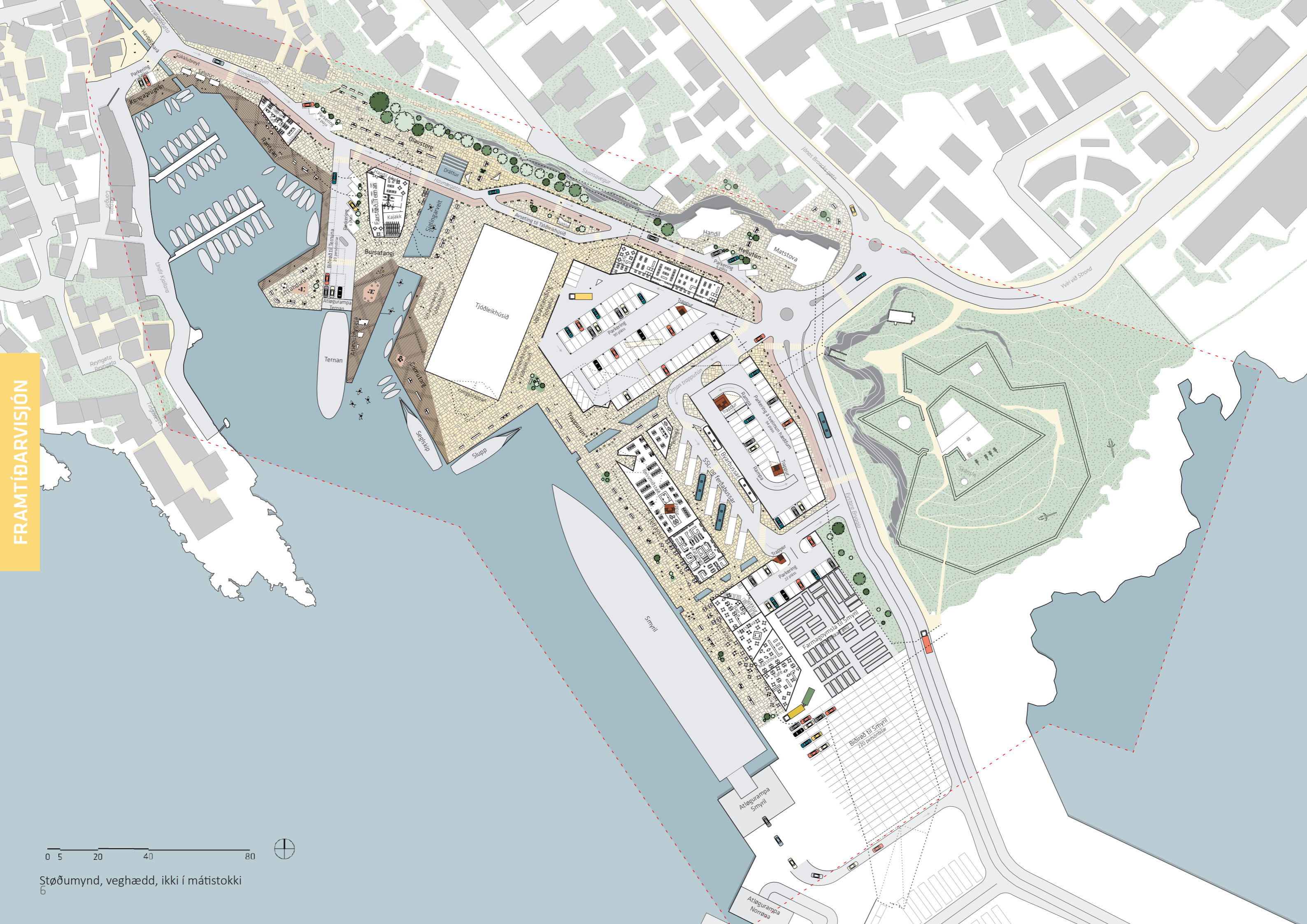
Hæddin á nýggja lendum broytist í mun til tey virki, ið eru á veghædd, og leggur seg ongantíð hægri enn verandi lendið við Skansavegin og úti við Skansan. Tríggjar brýr skapa samband millum nýggja lendið og ávikavist Kákagøtu, Skansan og økið undir Skansanum. Í uppskotinum er tikið atlit fyri friðingum í økinum.

Støðumyndirnar á næstu síðunum vísa eitt yvirlit yvir uppskotið til heildarætlanina. Fyrra støðumyndin vísur virkseimið á veghædd, sum grundleggjandi er samferðsla og parkering, umframt Tjóðleikhúsið, matstovu- og kafévirkseimi og ein livandi bryggjukantur sum gongur allan vegin frá Kongabránni út til nýggja atløguna hjá Smyril.

Næsta støðumyndin vísur virkseimi uppi á nýggja lendum, og hvussu lendið hekkar seg á verandi økið. Á ovaru hædd eru nógv fjølbroytt virki, eitt nú ungdómshús, biografur, savn, handlar og matstovuøki.



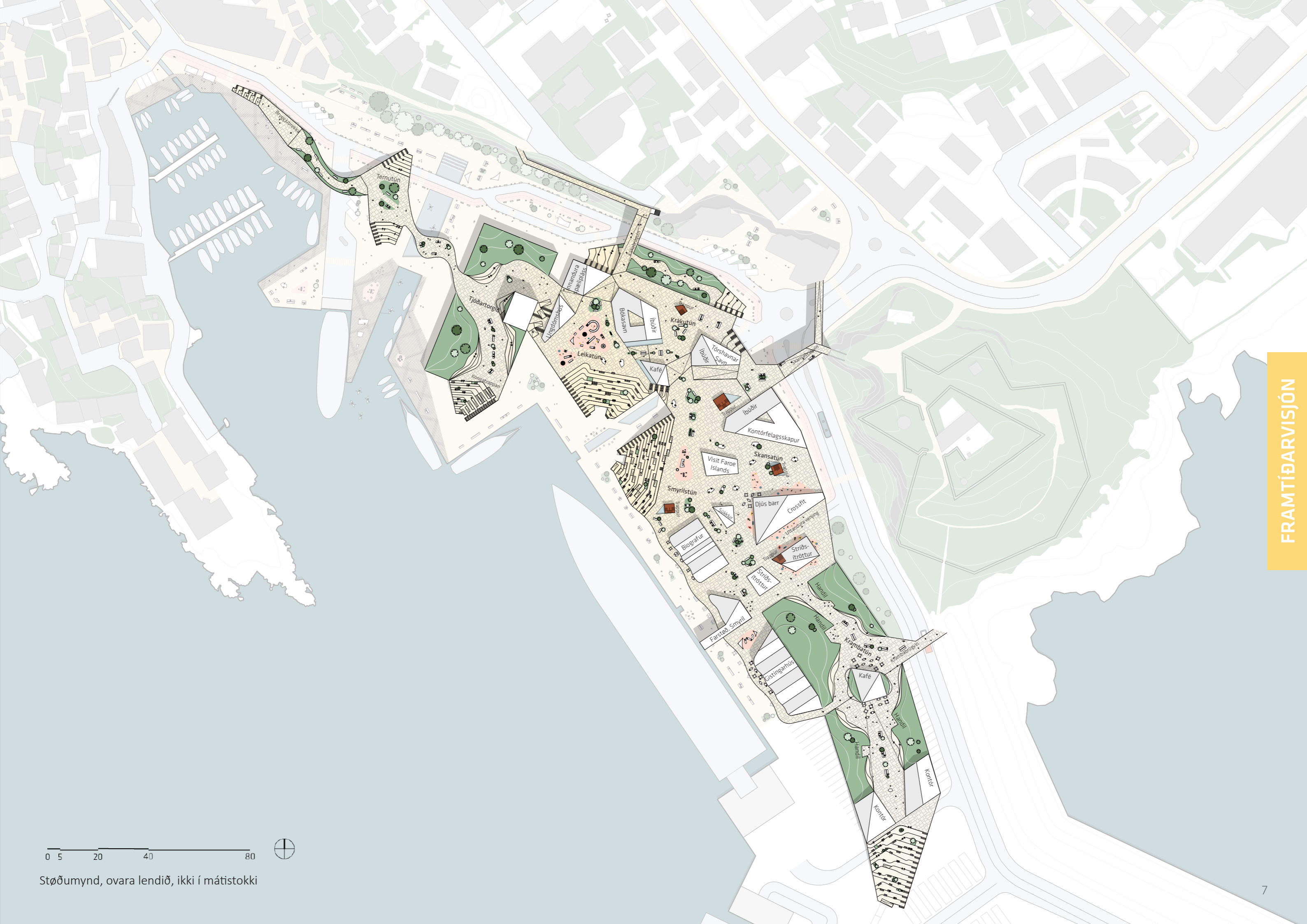
FRAMTÍÐARVIÐJÓN



0 5 20 40 80



Stöðumynd, veghædd, ikki í mátistokki



0 5 20 40 80



Støðumynd, ovara lendið, ikki í mátistokki

Túnatos og torgmentan

Við at skapa eitt nýtt lendið, sum byggir seg yvir verandi lendið á Eystaru Bryggju, er tað gjørligt at skapa fleiri grøn uppihaldsøkið og torg í økinum.

Ymisku økini á veghædd og uppi á nýggja lendinum eru býtt upp í smærri torg og tún, fyri at skapa eitt innbjóðandi øki til fólk sum eru til gongu og á súkklu. Túnini leggja upp til prátt og upphald, ímeðan torgini lata upp fyri mentanarligum tiltøkum – eitt býarøki í eygnahædd. Sí ritmynd 01.

Á veghædd eru tvey høvuðstorg: Ólavstorg og Grímutorg. Ólavstorg er ein leingjan av Kongabrúnni og strekkir seg allanvegin frá Kongabrúnni og yvir til siglingarveitina, sum gongur inn frá Bursatanga, og út á Bursatanga. Torgið er hugsað sum eitt høvuðstorg í býnum til størri tiltøk so sum Ólavsøkukappróðurin, heiðursmerkjahandan, størri matmarkna, dagligt uppihald, útlív og ymiskt útlív og havítriv, sí dømir á síðu 9.

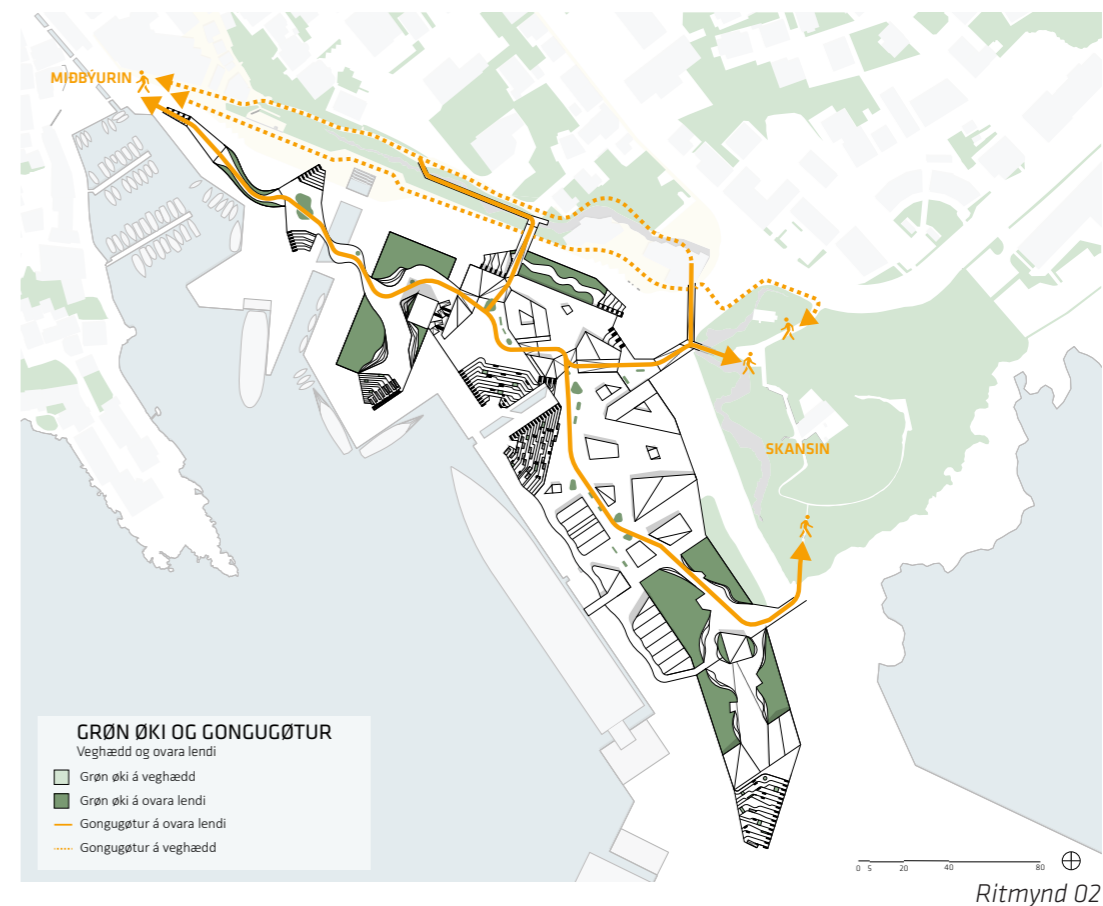
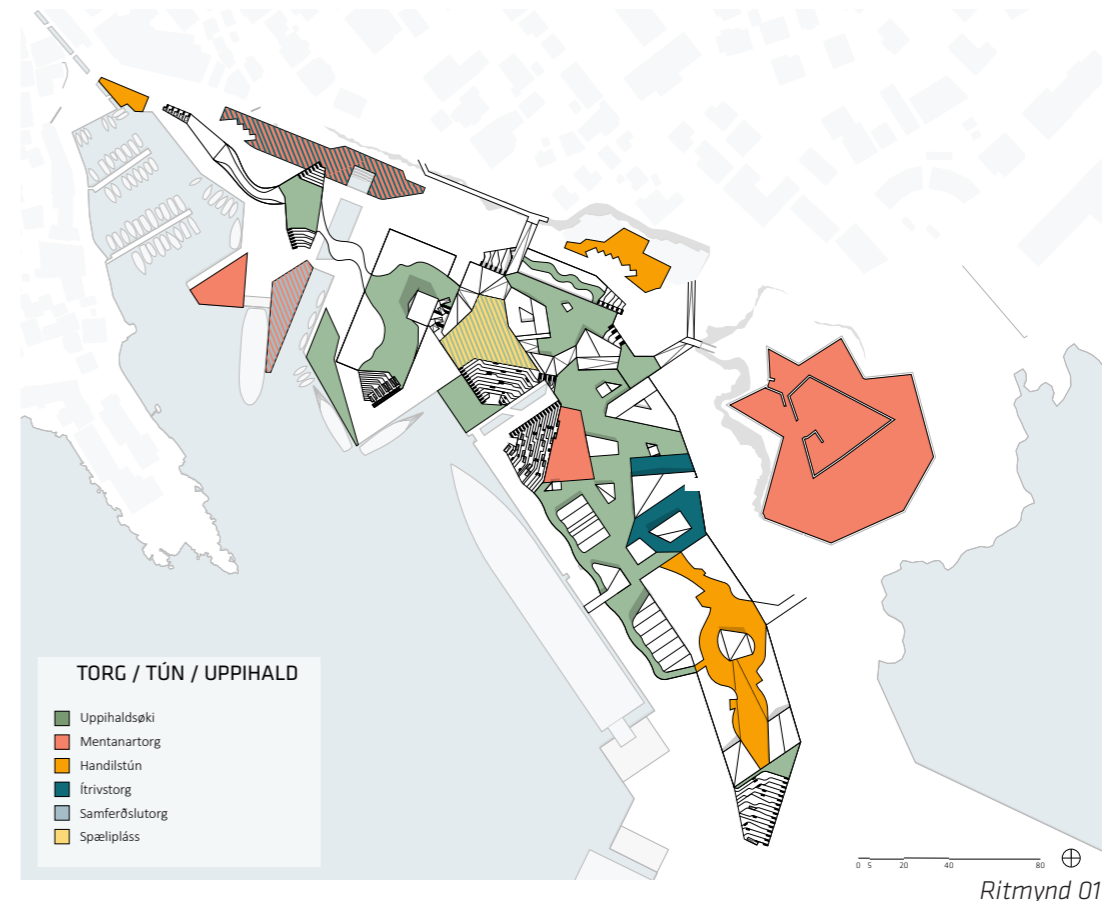
Grímutorg knýtir seg at Tjóðleikhúsinum. Tann stóra Kongatráppan leggur upp til uppihald og uttandura sjónleik. Stuttíðaratluga til sluppir og seglbátar er staðsett nærhendis Kongatráppuna.

Uppi á ovara lendinum er Tjóðartorgið, sum eins væl og Grímutorg kann nýtast til uttandura sjónleik. Hugsast kann, at partur av 22 metrar høga tjóðleiktorninum kundi verið nýtt sum stórskíggi í samband við fótbóltsdystir, kappróður og líknandi.

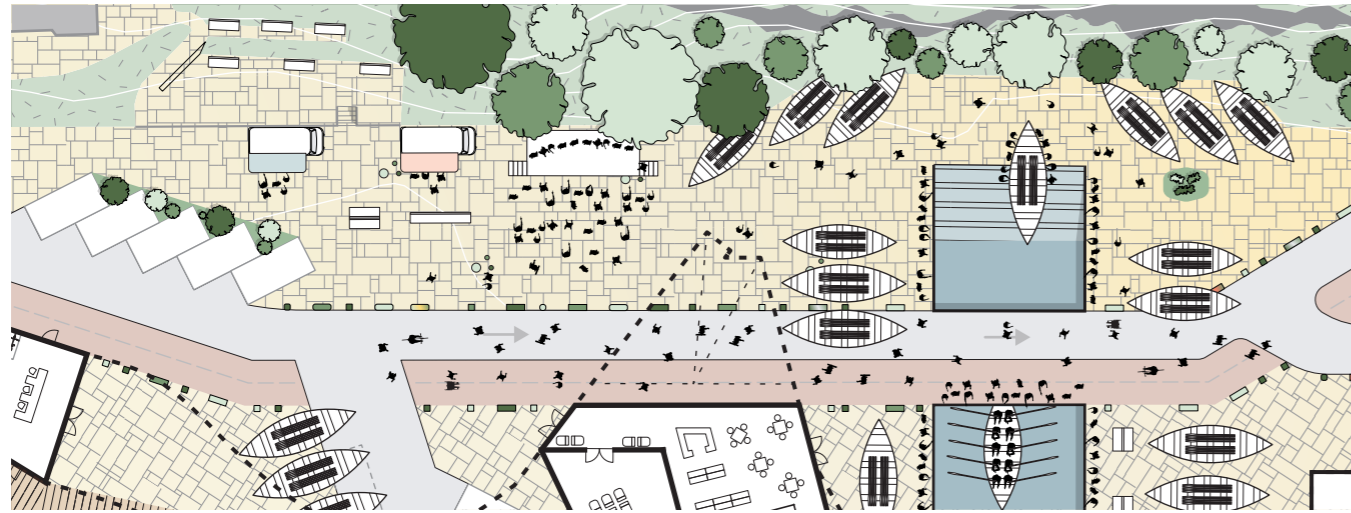
Uppi á lendinum eru eisini fleiri smærri tún, ið leggja upp til ymiskt uppihald, millum annað spæl, venjing, skateboarding og kafé-hugna. Grønu uppihaldsøkini, á ovara lendinum, og gongugøtur í økinum eru víst á ritmynd 02.

Grøn øki eru hugsa inn sum grønar tekjur til uppihald, plantukassar og trø. Trø og plantur skulu partvís verða vetrargrøn fyri at skapa grønt øki alt árið.

Kákagøta verður longd, soleiðis at hon kemur at ganga omanfyri Angus Steakhouse og út til Jónas Broncks gøtu. Frá Kákagøtu verður møguligt at ganga beinleiðis yvir á nýggja upplyfta býarøkið og út á Skansan, sí ritmynd 02.

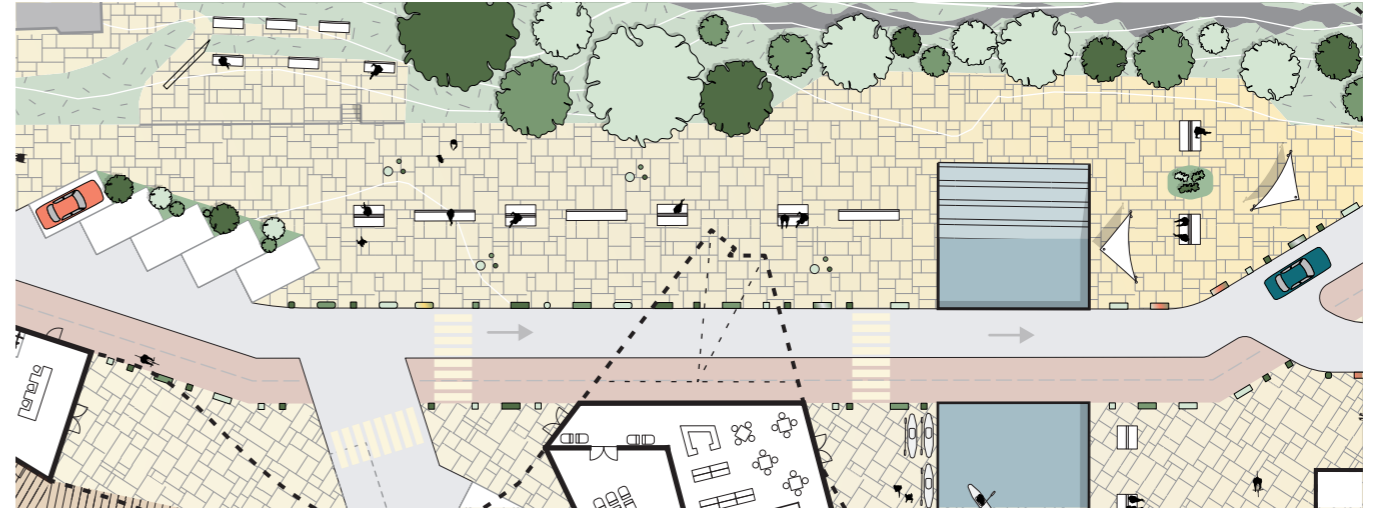


Ólavstorg - eitt virkið býarrúm árið



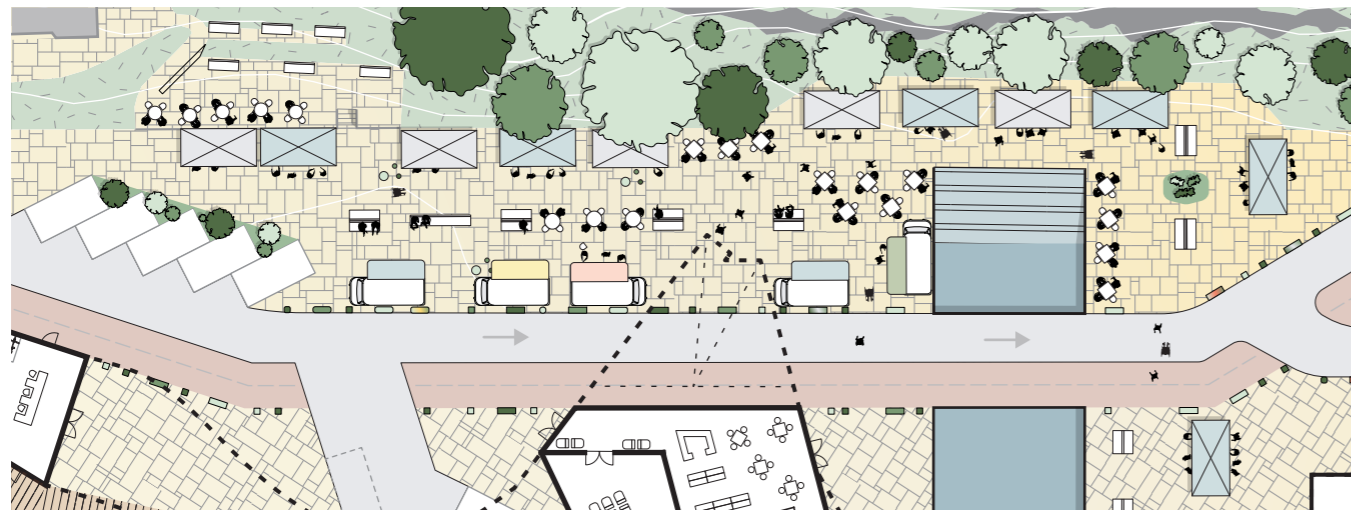
1. ÓLAVSØKA

Á Ólavssøku verður Ólavstorg miðdepil fyri kappróðurin, og heiðursmerkjahandan. Pláss er eisini fyri matarvognum, tivoli og tombola.



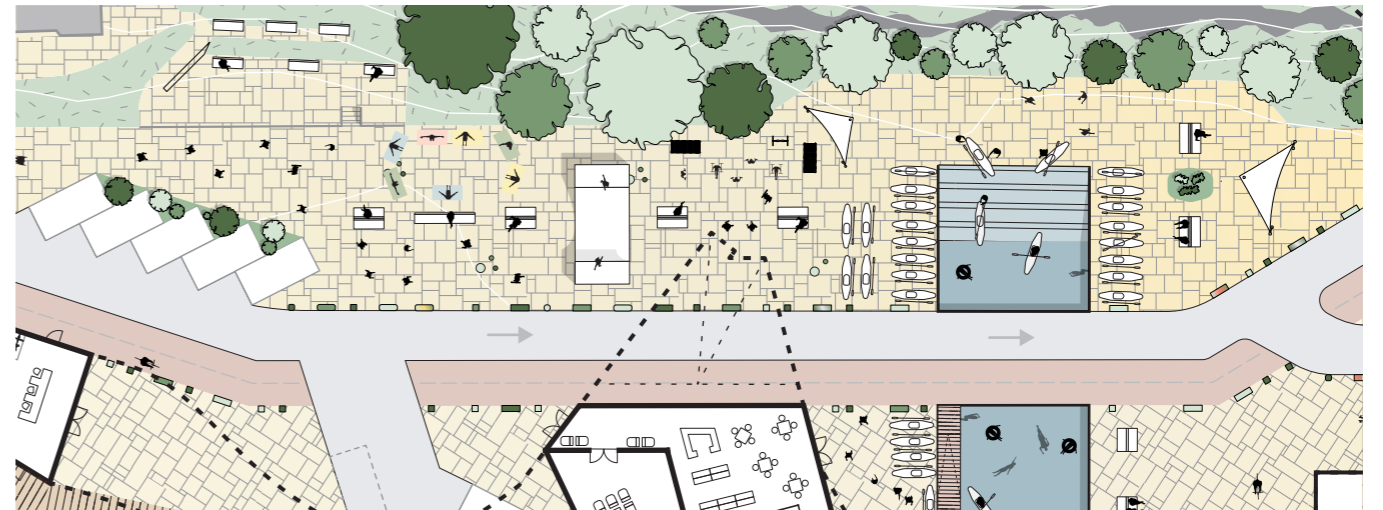
2. DAGLIGT UPPHALD

Valgir dagar verður bjóðar torgið til upphald í ymskum krókum.



3. MATMARKNAÐUR

Tað er blivið alsamt sjónligari við uttandura matmarknaðum í Føroyum.



4. ÚTILÍV OG HAVÍTRIV

Uttandura yoga, skateboarding, kajakk, crossfit- alt samla í einum stað.

Fjølbroytt virksemi - ein livandi býur

FRAMTÍÐAR VIRKSEMI Á EYSTARU BRYGGJU

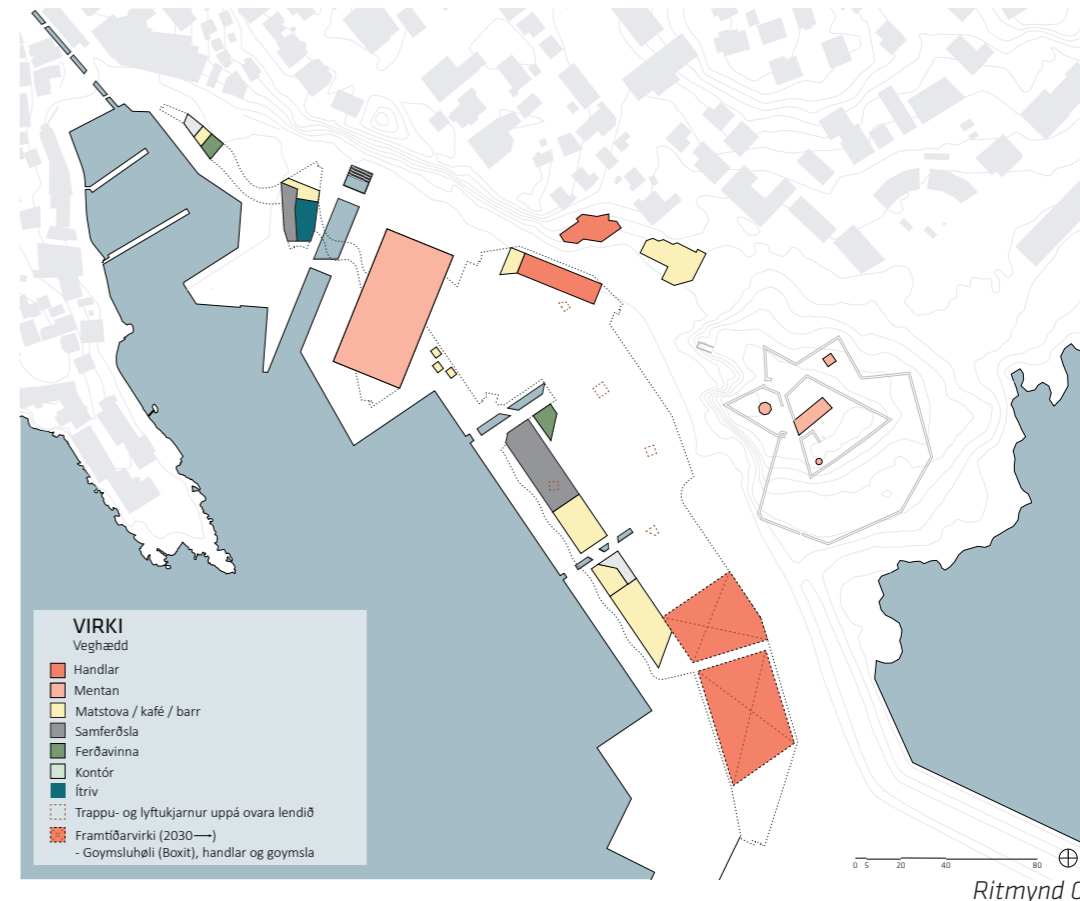
Í dag er meginparturin av brúkarunum á Eystaru Bryggju ferðafólk og fólk sum arbeiða úti á molanum. Uppskotið leggur upp, at fáa fleiri ymiskar brúkarar inná Eystaru Bryggju.

Á ritmynd 03-04 síggjast ymisku virkini, ið verða tikin inn á øki. Á veghædd verða handlar og matstovuvirksemi staðsett soleiðis, at tað er innbjóðandi fyri fólk til gongu at stækka inná gólvið. Havítriv, súkkluútleigan, kafévirkssemi og farstøð liggur við Ólavstorg; smáir handlar og matstovuvirksemi liggur framvið Havnargøtu; matstovuvirksemi og bussmiðstøð liggja út til bryggjukantin við yvirdekkkaðum terrassum uttanfyri, umframt Tjóleikhúsið og økið rundanum tað.

Á ritmynd 09-12 sæst, at hæddin á dekinum í syðra enda hægrri enn í norðara enda. Hetta ger tað møgult at arbeiða við fleiri virkssemi í hæddini – serliga út ímóti bryggjukantinum, har hæddin omanfyri matstovuvirksemi verður avsett til kontórvirksemi.

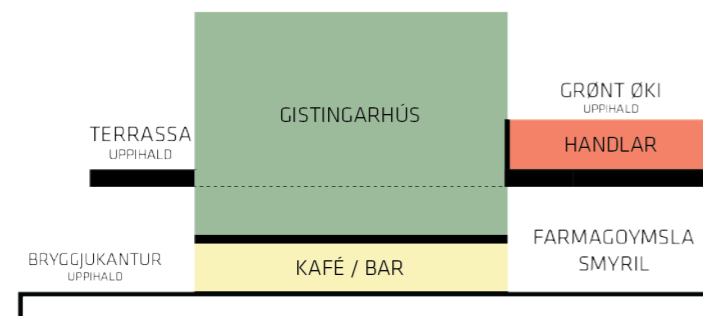
Fyri at skapa samband ímillum hæddirnar og betra um ljósviðurskiftini á veghæddini, verða hol sett í dekkið í ávísnum støðum, sí ritmynd 09.

Á ovara lendum eru bæði íbúðir, ungdómshús, bókasavn, felags skrivstovuhøli, savn, biografur, ítróttur og handilsvirksemi. Tá ið Suðuroyarleiðin væntandi verður niðurløgd um 2030, verður øki til farmaflutning sett av til størri handilsvirksemi, soleiðis at verandi ídnaðarøki í býnum heldur kunnu nýtast til íbúðarbygging ella líknandi virkssemi, og handlarnir fluttir oman á Eystaru Bryggju. Bíðistøðuplássini hjá Smyril verða í framtíðini umskapað til eitt goymsluhús har fólk kunnu leiga sær eitt goymsluhøli, líknandi Boxit í Danmark, sí ritmynd 05-08.



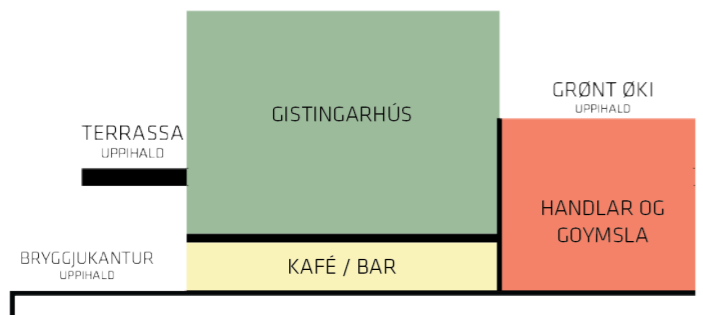
Fjølbroytt virksemi - ein livandi býur

2025



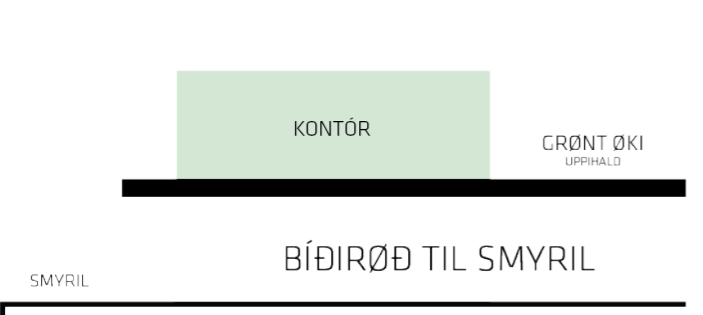
Ritmynd 05

2030



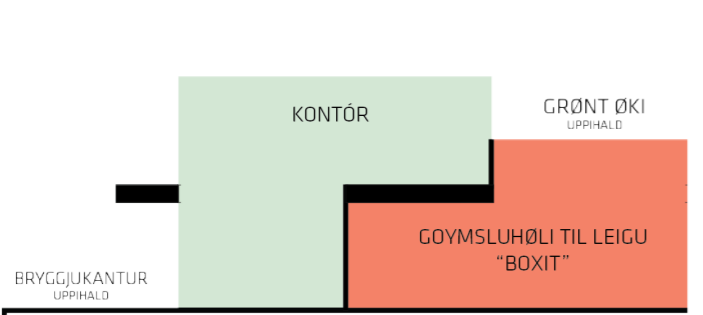
Ritmynd 06

2025



Ritmynd 07

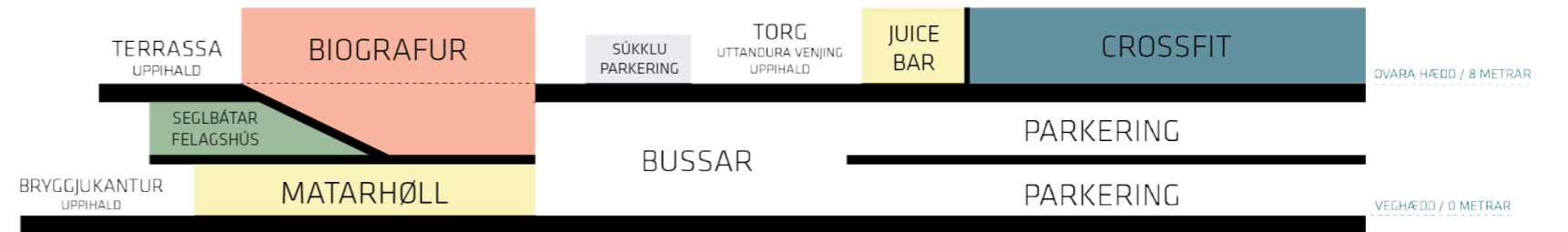
2030



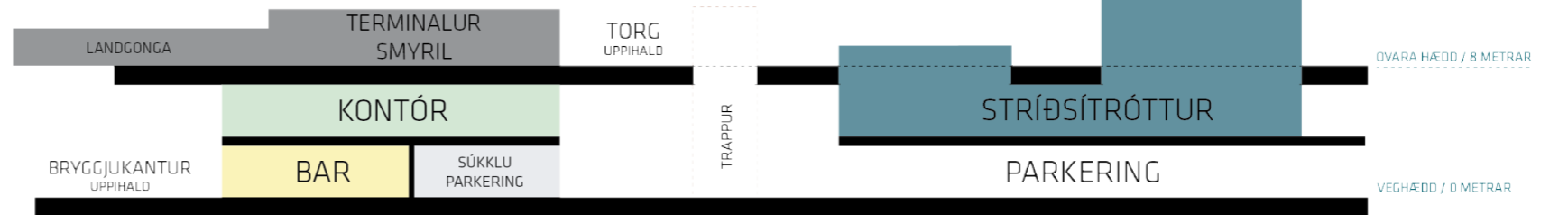
Ritmynd 08



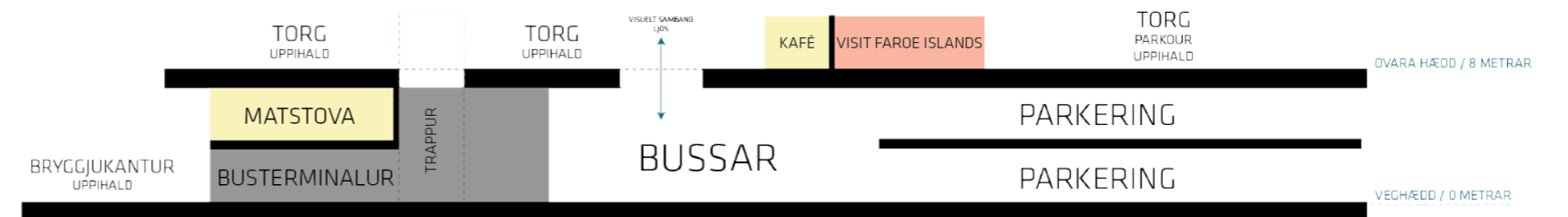
Ritmynd 09



Ritmynd 10



Ritmynd 11



Ritmynd 12

Eln grönari bryggja

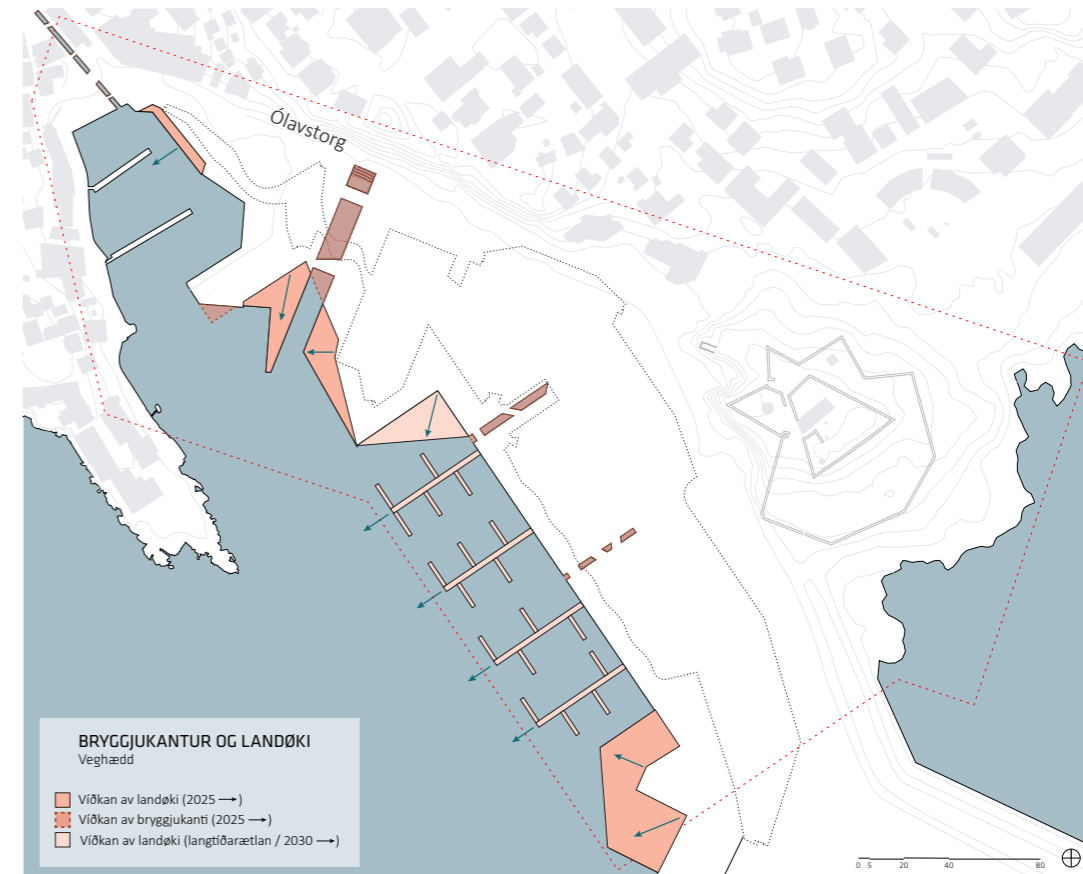
BRYGGJUKANTUR OG LANDØKI

Uppskotið leggur upp til, at Havnará verður opna upp aftur, fyrri at skapa eitt torg í økinum frá Kongabránni og omaneftir Havnargøtu. Ein siglingarveit verður gjord millum Bursatanga og Eystaru Bryggju fyrri at skapa ein longri bryggjukant sum røkkur inná Ólavstorg. Innast í siglingarveitini verður ein dráttur, ið bæði kann nýtast til koppróðrabátar á Ólavshøku, umframt ymisk havítriv so sum kajakk. Pláss er eisini fyrri at byggja eitt róðrarneyst í hesum økinum.

Siglingarveitin gevur góðar umstøður til at skapa fjølbroytt uttandura øki, bæði á landi og nærri havið, við at lækka bryggjukantin í støðum, sí huglagsmyndir. Tvær smalari siglingarveitir verða staðsettar longri suðuri á økinum.

Landøkið verður víðka í støðum fyrri at skapa betri umstøður til ferjulegurnar og uppihald við Tjóðleikhúsið. Ritmynd 13 vísur hvussu landøkið kann hugsast at víðkast áðrenn og eftir at Suðuroyarleiðin verður niðurløgd. Í framtíðini er upplagt at gera atløgupláss til seglbátar fram við bryggjukantinum, har sum Smyril í dag leggur at, fyrri at skapa eitt meira livandi øki framvið matstovu- og kaféøkinum, umframt at víðka um smábátahavnina.

Í eini framtíðarmenning av økinum skal takast hædd fyrri flóð og fjøru tå ið bryggjukanturin í støðum skal lækkast niður í sititrappur og líknandi. Munurin á flóð og fjøru í økinum er vanligi er áleið +/-0,3 metrar, men kann fara upp í +/-1,0 metrar.



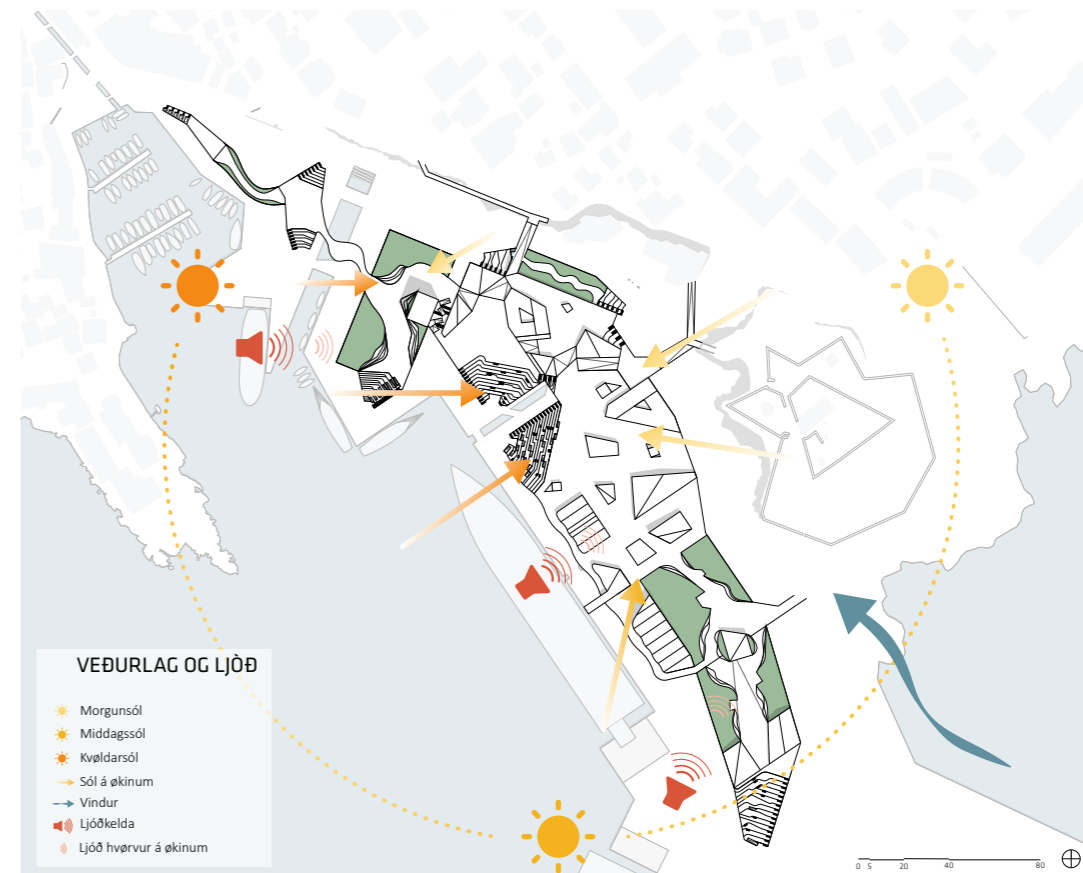
Ritmynd 13

VEÐURLAG OG LJÓÐVIÐURSKIFTI

Á einum sólarríkum degi eru sólarviðurskiftini á Eystaru Bryggju sera góð. Við at hækka lendið, styrkast sólarviðurskiftini á økinum: túnini og torgini uppi á lendinum fáa sól gjøgnum allan dagin. Bygningarnir við Ólavstorg eru lágir, tískil skuldu viðurskiftini eisini verið góð her. Sí ritmynd 14.

Vindurin kemur aloftast úr landsynningi. Fyrri at umganga vindtunlar undir lendinum, er týðningarmikið er at skerma av inn í parkeringshúsið á eystursíðuni. Tá ið vindurin er harðast, kemur hann inn frá vestan, tískil er eisini týðningarmikið at skerma av millum stóru trappurnar við Trapputún. Lágir bygningar og skráar tekjur eru við til at bøta um vindmeldurin á økinum.

Ljóðviðurskiftini á økinum eru ávirkað av tungari ferðslu frá molanum og larmi frá Smyril, Norrønu og Ternuni. Í Krambatúni venda bygningarnir rygg til Smyril fyrri at bøta um ljóðviðurskiftini í kafé- og handilsøkinum. Larmur frá Ternuni kann ávirka uttandura økið við Tjóðleikhúsið; her er møguleiki fyrri at skerma av við atløgubryggjuna hjá Ternuni, ella at sniðgeva Tjóðleikhúsið soleiðis, at bygningurin skerमार av fyrri ljóðinum.



Ritmynd 14

Tjóðleikhúsið - millum bý og hav

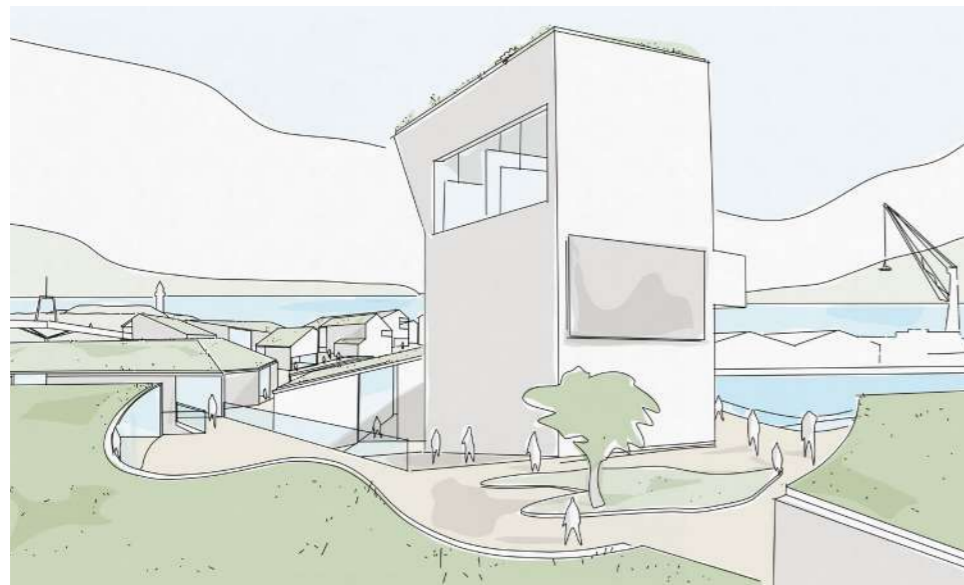
STAÐSETING AV TJÓÐLEIKHÚSINUM

Tjóðleikhúsið verður staðsett á verandi atløgstøð hjá Smyril. Staðsetingin ger, at Tjóðleikhúsið knýtir seg beinleiðis at verandi miðbýarlívi, samstundis sum at húsið verður ein inngongd til miðbýin, bæði frá sjógv og landi.

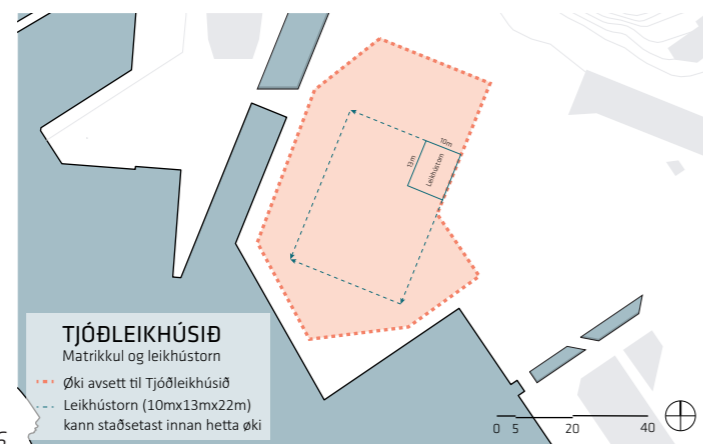
Tjóðleikhúsið er ein høgur bygningur, sum krevur eitt 22 metrar høgt torn til leiktjöld, ið skulu hálast upp og niður á pallin. Av tí at bygningurin og tornið eru so høg, samanlíknað við onnur virksemla á veghædd, er tað ovara lendið við til, at bygningurin sum heild passar betri inn í øki. Frá Tjóðartorginum, ið er uppiá tekjuni á Tjóðleikhúsinum, kennist tornið ikki so høgt, sí skitsu á ritmynd 15.

Í uppskotinum er Tjóðleikhúsið teknað sum ein rætthyrningur – hetta er ikki ein leiðregla í mun til sniðgevingina av sjálvum húsinum. Á ritmynd 16 sæst, hvussu matrikkulin til Tjóðleikhúsið er hugsaður at verða, soleiðis at húsið eisini kann sniðgevast, at koma nærri havinum. Pláss skal verða fyri at ganga rundanum húsið.

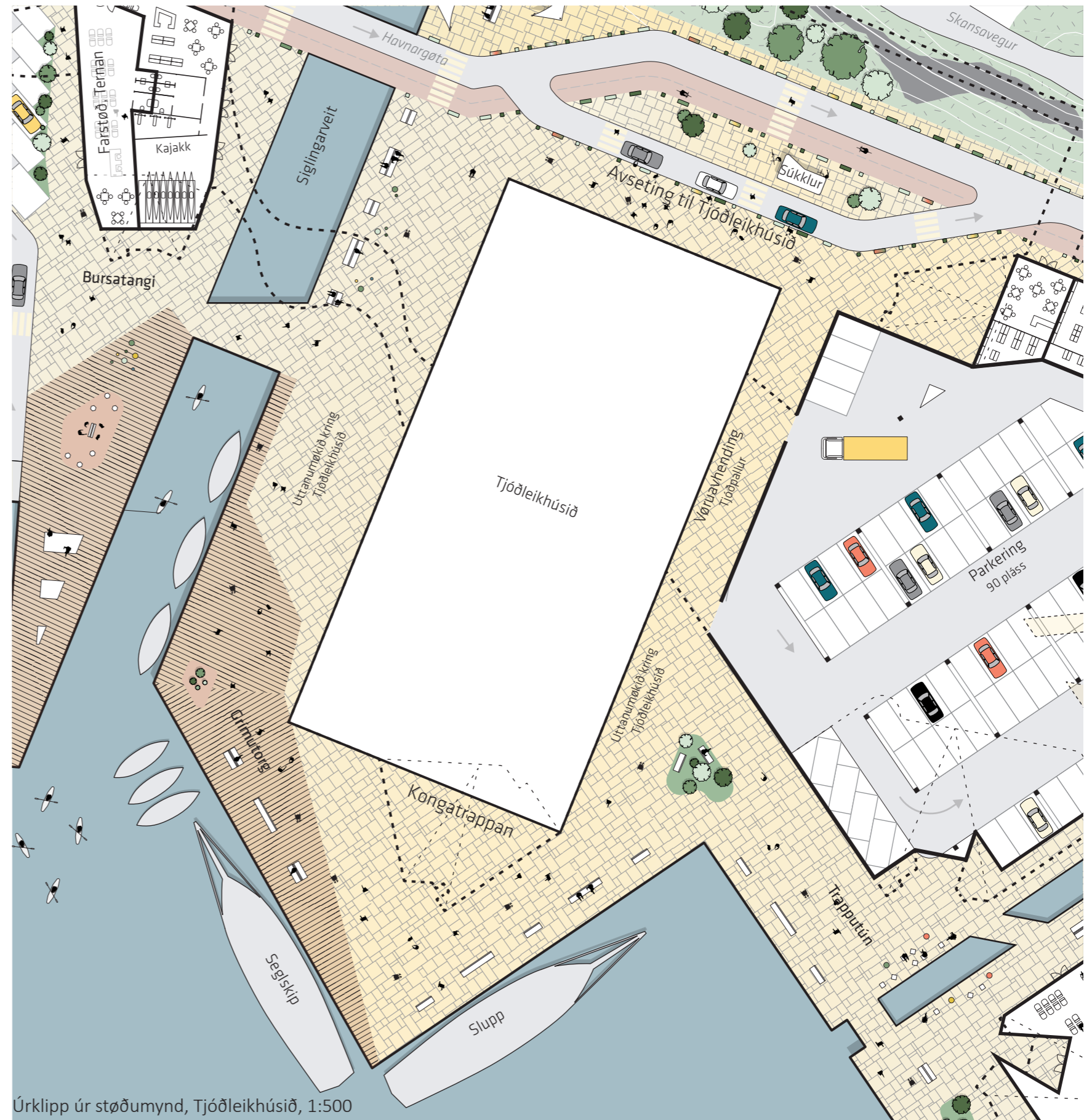
Fyri at varðveita útsýni av Kongabrunni og yvir á Skansan, skal húsið ikki flytast nærri Havnargøtu. Tjóðleiktornið skal staðsetast innan bláa rætthyrningin fyri at varðveita útsýnið út á Skansan, ritmynd 16.



Ritmynd 15



Ritmynd 16



Úrklipp úr støðumynd, Tjóðleikhúsið, 1:500

Ein býur í eygnahædd

HÆDDIR OG SNIÐGEVING

Atlit er tikið til verandi hæddir í økinum. Í dag eru 14-18 metrar frá Havnargøtu niðan á ávikavist Skansaveg, gomlu brúnna úti á Skansanum og niðan á Skansan.

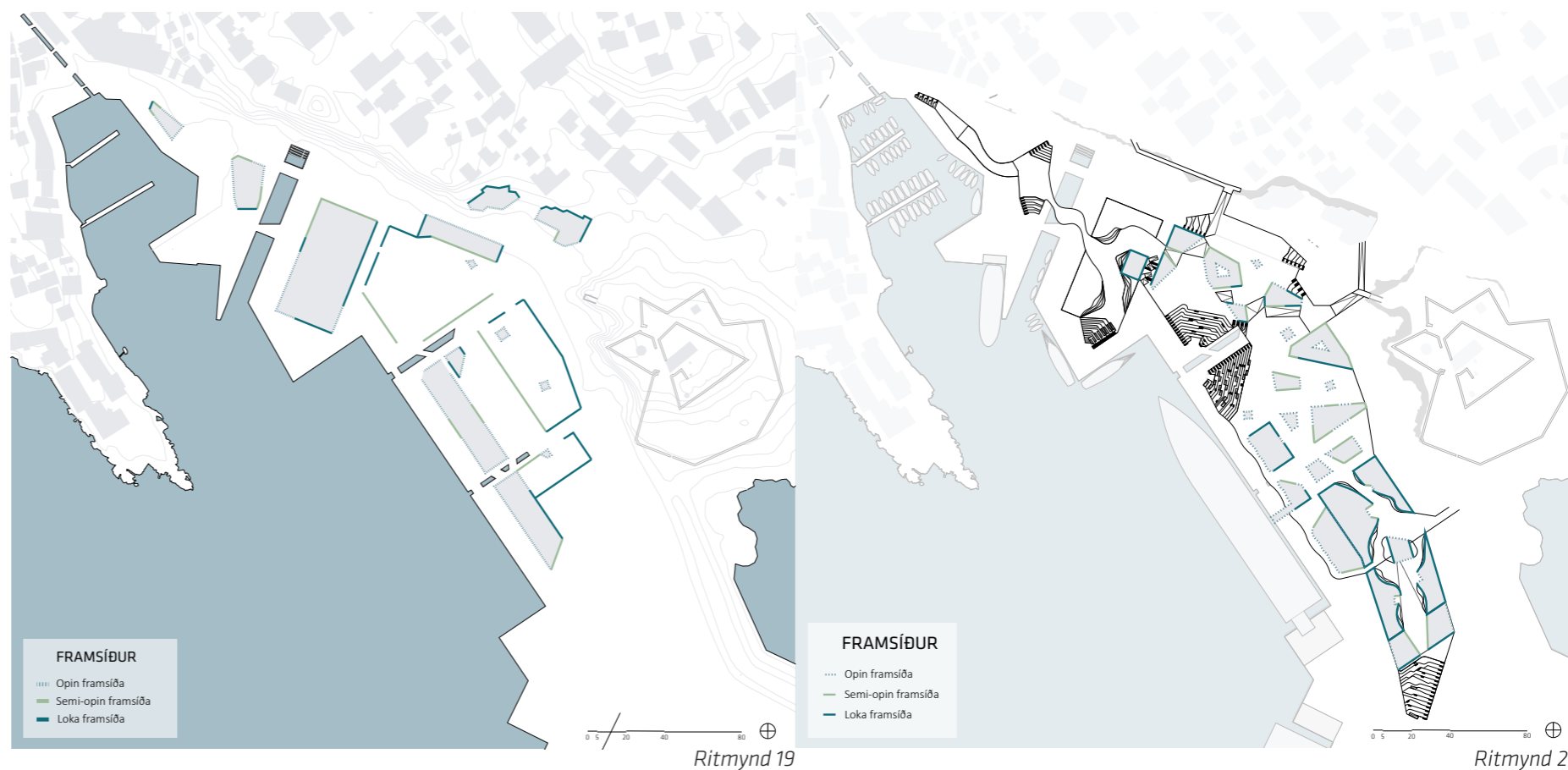
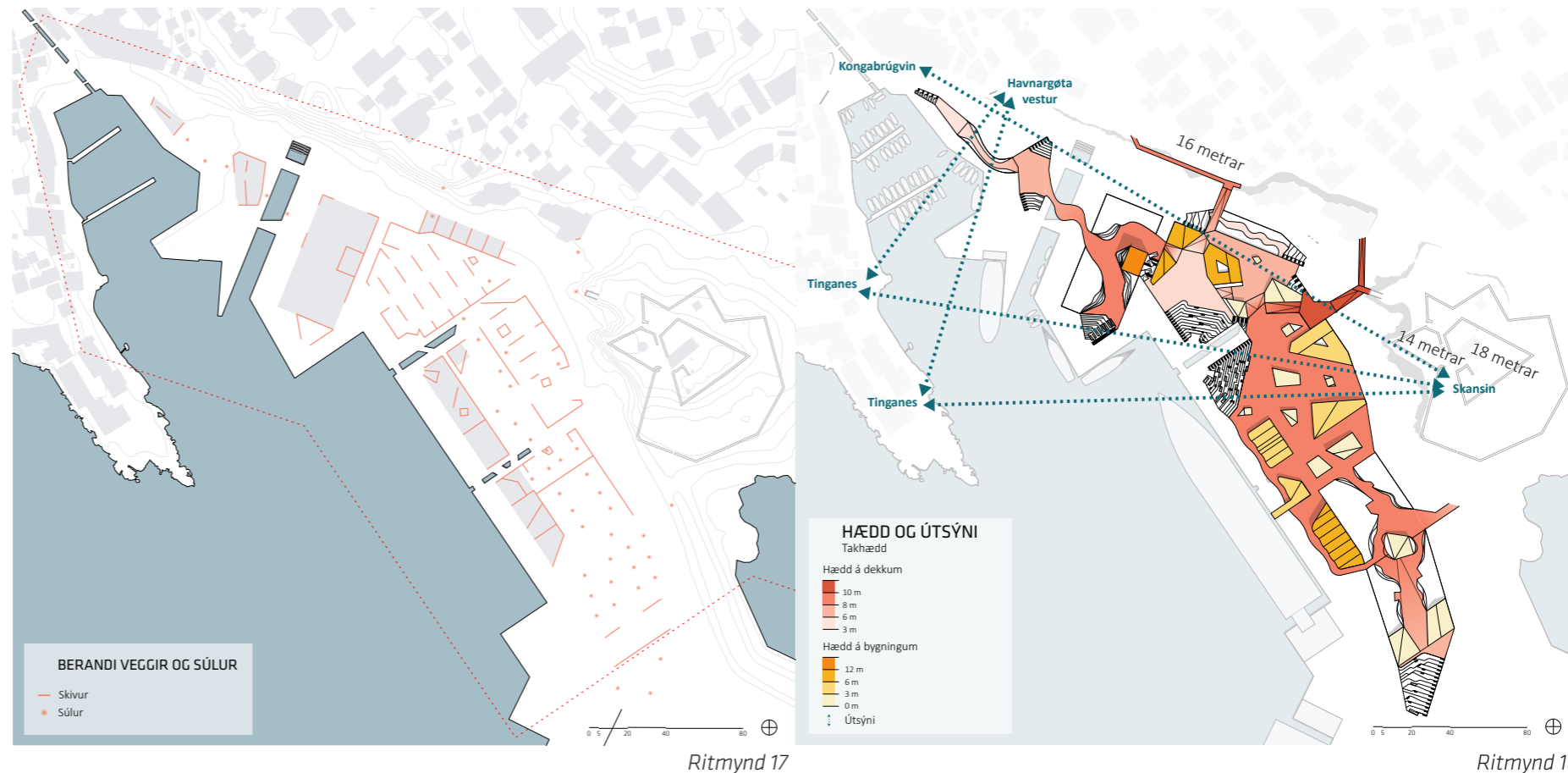
Hæddirnar á nýggja lendum byggja seg í mesta lagið 10 metrar upp frá Havnargøtu. Hæddin á lendum skiftir eftir hvat virkseimi er staðsett undir lendum. Tjóðleikhúsið er 8-10 metrar høgt við einum 22 metrar høgum tjóðleiktorni. Í øðrum føri er parkering í einari hædd, sum er við til at hæddin á lendum er 5 metrar upp frá vegnum. Í støðum er parkering í tveimum hæddum, umframt at pláss er gjørt til bussar og lastbilar – her liggur hæddin á áleið 8 metrum. Sí ritmynd 18.

Húsini úti á Tinganesi, Úti á Reyni og Undir Ryggi eru í hovuðsheitum bygd í gomlum serføroyskum sniði: timburklæðing og flagtekju. Húsini, ið eru staðsett á ovara lendum í uppskotinum, fáa tekjur vísandi til serføroyska sniðið, men við skiftandi staðseting av mønini fyri at skapa fjølbroytni. Tilfarið á tekjunum verður flag, millum annað fyri at draga tær grønu tekjurnar frá Eystaru vág og út til Skansan, og harvið eru tekjurnar við til at styrkja um grønu leiðina gjøgnum Eystaru Bryggju, samstundis sum at arbeiðt verður við burðardyggum og staðbundnum tilfari.

Hæddirnar á húsunum eru ásettar til tess at varðveita útsýni av Skansanum út á Tinganes, og Kongabrúnni út á Skansan. Fyri styrkja um trivnaðin og andarúm uppi á ovara lendum, eru húsahæddirnar eisini settar eftir, at økið skal sniðgevast at verða ein býur í eygnahædd-í menniskjaligum lutfalli.

Ritmynd 19-20 vísa hvussu ymisku framsíðurnar, sum eru staðsettar í eygnahædd, kunnu sniðgevast fyri at styrkja um trivnaðin og upplivingina í økinum. Á ritmyndunum verður víst á, um framsíðurnar skulu verða opnar, semi-opnar ella lokaðar. Ein opin framsíða er ein livandi framsíða við fjølbroyttum virkseimi, nógvum hurðum og fáum lokaðum veggjum – ein vatnrøtt framsíða. Ein semi-opin framsíða er ein innbjóðandi og vinarlig framsíða við færri hurðum og fleiri lokaðum veggjum. Ein lokað framsíða hevur næstan eingi op – her er týðningarmikið at hugsa um tilfarið á framsíðuni, soleiðis at tað ikki verður ein stór lokað framsíða, men at hon eisini kann verða við til at skapa góð og spennandi uttandura øki.

Nýggja lendið verður uppbyggt á skivum og súlum, ið verða staðsettar á veghædd, prinsipp ritmynd 17.





Skurður sum vísur veghædd, parkering og lívið uppiá ovára lendinum, 1:100

Sjóðferðsla - atkomuligt og livandi øki

Støði er tikið í framtíðarætlunini hjá Tórshavnar Havn, har Norrøna og farmaflutningur hjá Faroe Ship eftir ætlan verður flutt út á molan. Í uppskotinum eru tó gjørdar nakrar tillagingar í mun til Suðuroyarleiðina og Nólsoyarleiðina.

SUÐUROYARLEIÐIN

Fyri at binda ein størri part av samferðsluni saman í syðra enda av Eystaru Bryggju, verður Smyril snaraður 180° og nýggj atløgurampa gjørd. Bíðustøðuplássini, sum eru 220 í tali, og ferðslan til og frá Smyril verða tískil eisini flutt í syðra enda, fyri at skapa rúmligari umstøður nærri Bursatanga. Farmaflutningur til Smyril verður staðsett soleiðis, at koyrilongdin ikki kemur yvir 100 metrar frá atløgurampunirampuni, umframt at alt økið verður yvirdekkjað. Hugsað er eisini inn, at Ro/Ro-traktorarnir skulu hava minst 14 metrar av frírúmið millum kaikant og bygningarnar.

Ferðafólkarfarstøðin til Smyril verður staðsett uppi á ovara lendinum. Hetta ger tað bæði møguligt hjá fólki til gongu og í bili at koma trygt inn í Smyril. Møguleiki er bæði at ganga eftir ovara lendinum, ella at taka trappur/lyftu frá veghædd og niðan til farstøðina, sí ritmynd 18.

NÓLISOYARLEIÐIN

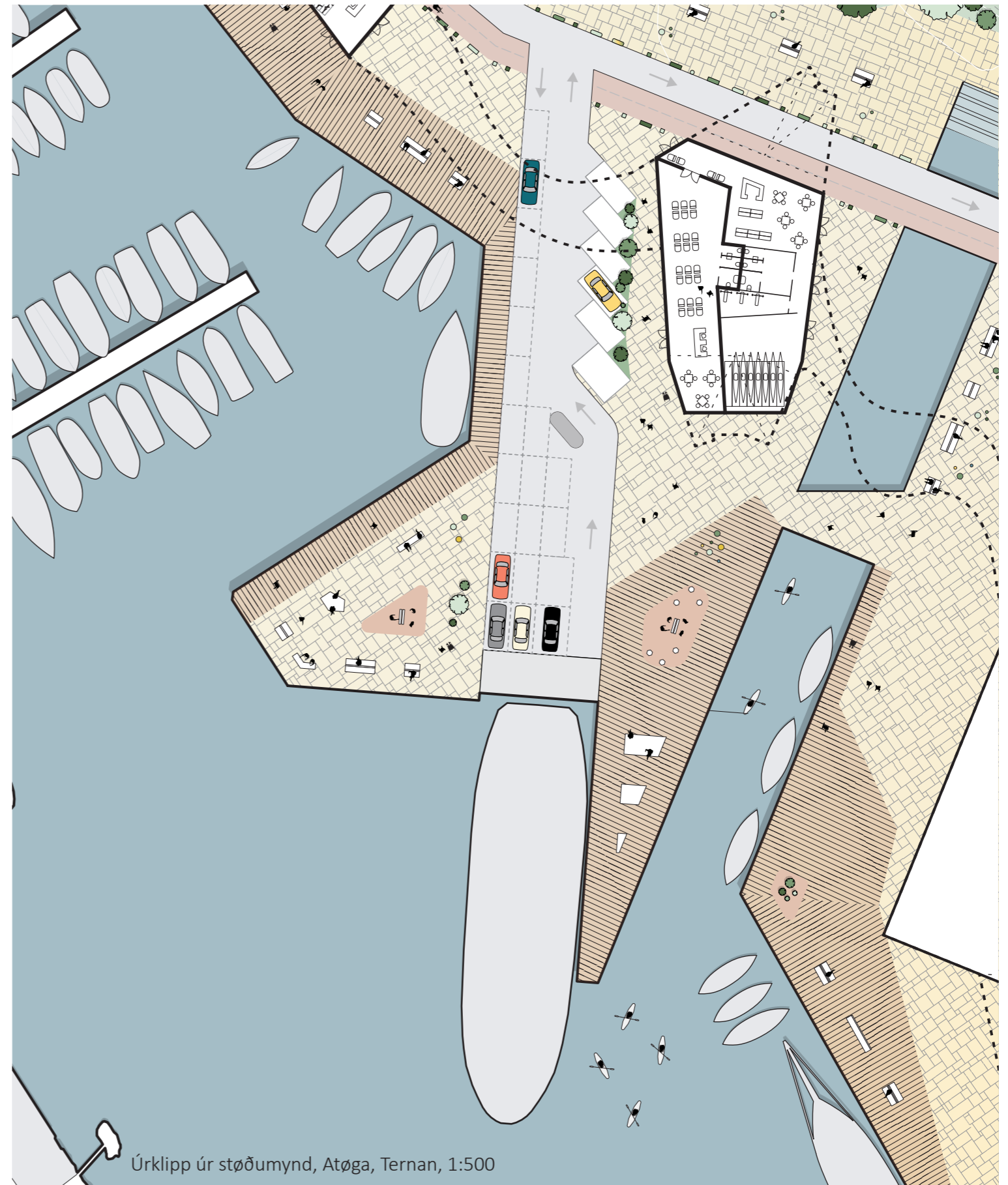
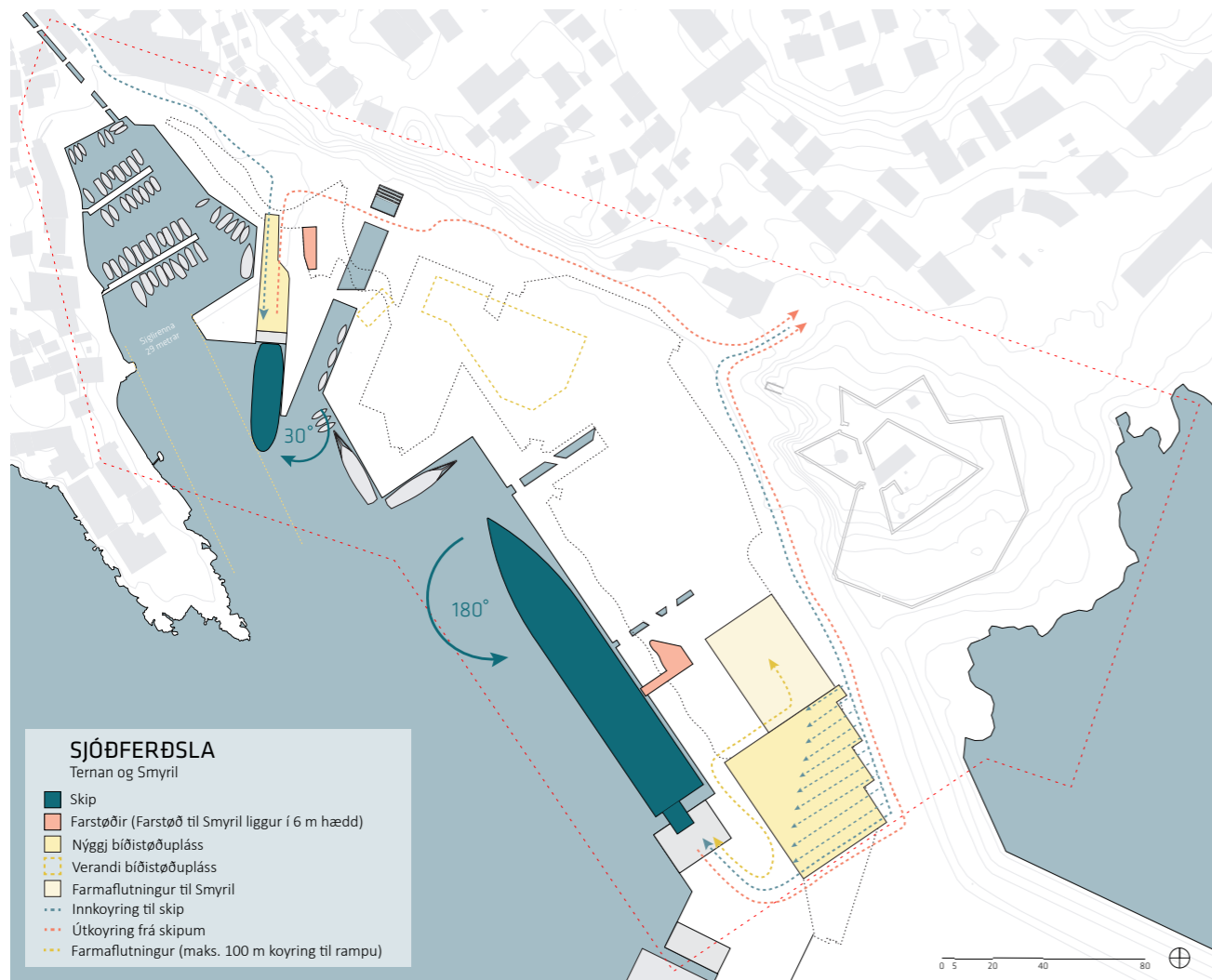
Ynski er at varðveita verandi dóm av, at siglt verður “heilt inn í býin”. Tískil verður ferjulegan til Nólsoyarleiðina snara 30°, soleiðis at hon kemur at liggja við eini meira beinleiðis rutu inn í miðbýin. Ein nýggj atløgurampa, ið kann stillast í hædd, verður gjørd, og 20 bíðustøðupláss, harav 2 RT bíðustøðupláss. Nýggja staðsetingin av Ternuni ávirkar ikki verandi siglurennu inn í smábátahavnina.

Flest ferðafólk úr Nólsoy koma til Havnar til gongu, millum annað fyri at keypa inn og fara til arbeiðis. Í dag er eingin farstøð ella bíðuhøli til Nólsoyarleiðina, men í nýggja uppskotinum verður ein nýggj farstøð gjørd. Farstøðin er eisini við til at skapa lív í økið, sí ritmynd 18.



Úrklipp úr støðumynd, Atøga, Smyril, 1:750

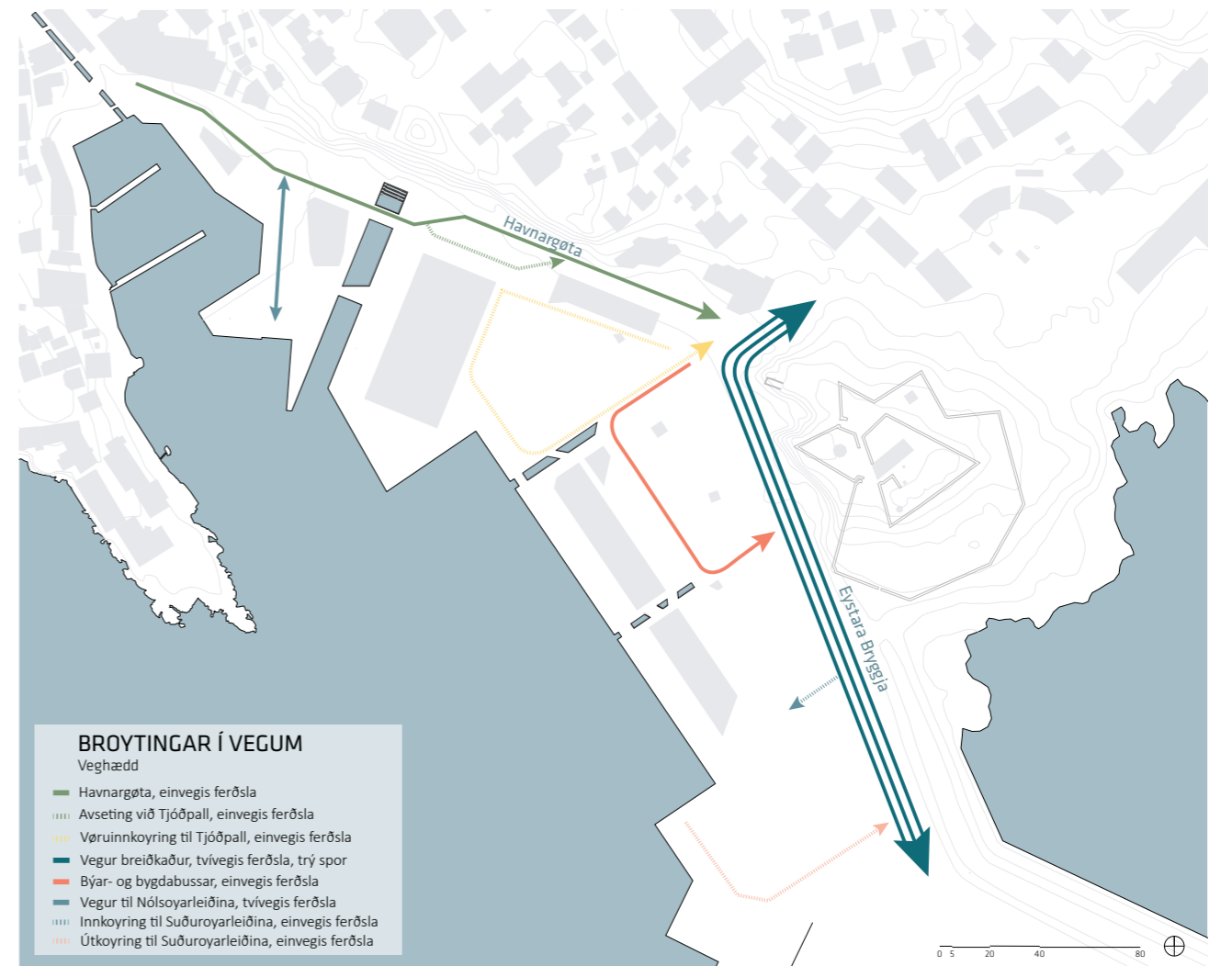
Sjóðferðsla - atkomuligt og livandi øki



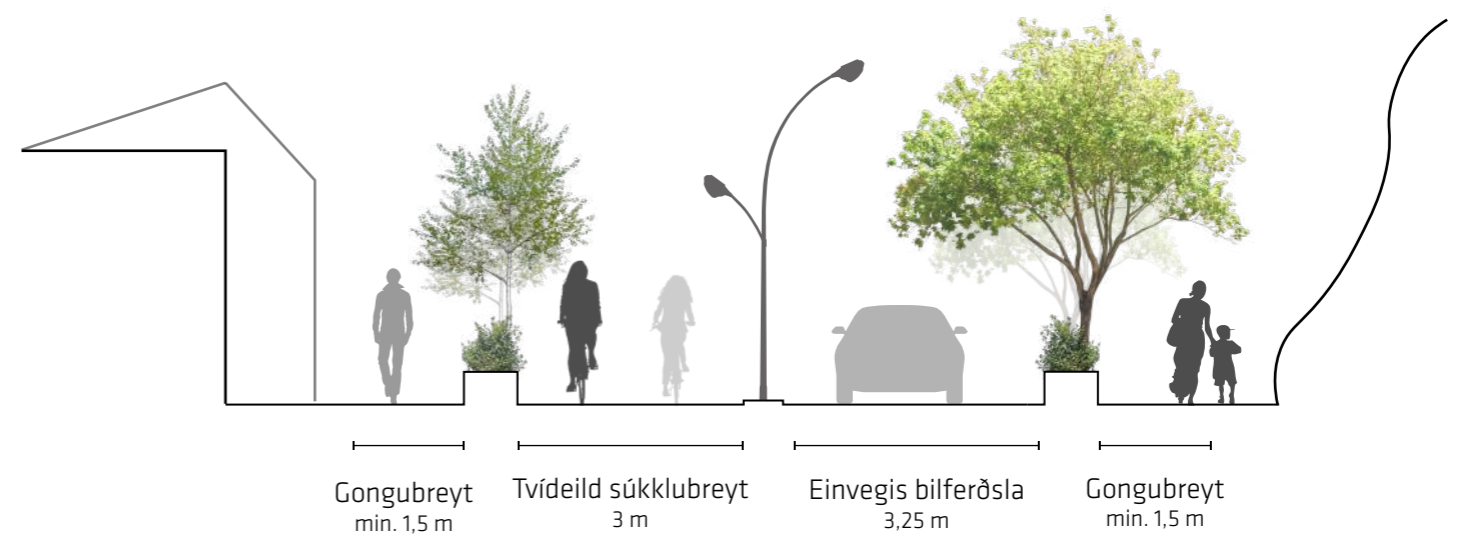
UMLEGGING AV VERANDI VEGUM

Fyri at skapa betri, sunnari og meira burðardygd býarøki, har fólk til gongu verða sett sum miðdepil, verða vegirnir í økinum umlagdir. Havnará verður opna upp aftur, sum leggur upp til at einvegis ferðslu omaneftir Áarvegnum og Havnargøtu. Samstundis verður ein ein tvídeild súkklubreyt sett inn. Blómukassar eru við til at skapa tryggari rúm fyri fólk til gongu og til súkklu – í hesum økinum hava tey fyrsta rætt, sí ritmynd 23.

Vegurin út á molan verður harafturímóti breiðkaður fyri at gera umstøðurnar hjá tungu ferðsluni frá farmaflutningi, Norrønu og Smyril meira smidliga. Vegurin verður í trimum sporum, har eystasta sporið verður til ferðslu av molanum. Undir nýggja lendinum verða gjørdir nýggir einvegis vegir til bussferðslu, vøruinnkoyring til Tjóðleikhúsið og parkering av persónbilum, sí ritmynd 22.



Ritmynd 22



Ritmynd 23

Eitt trygt øki at ferðast í

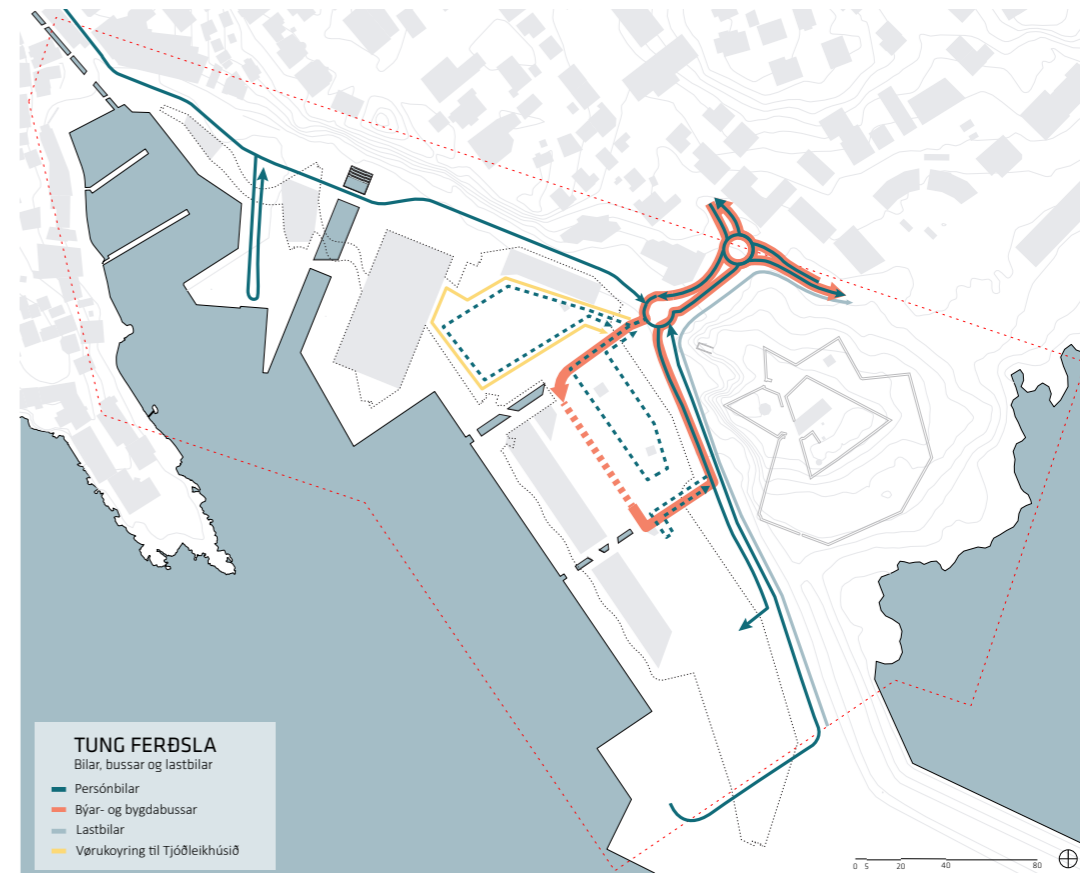
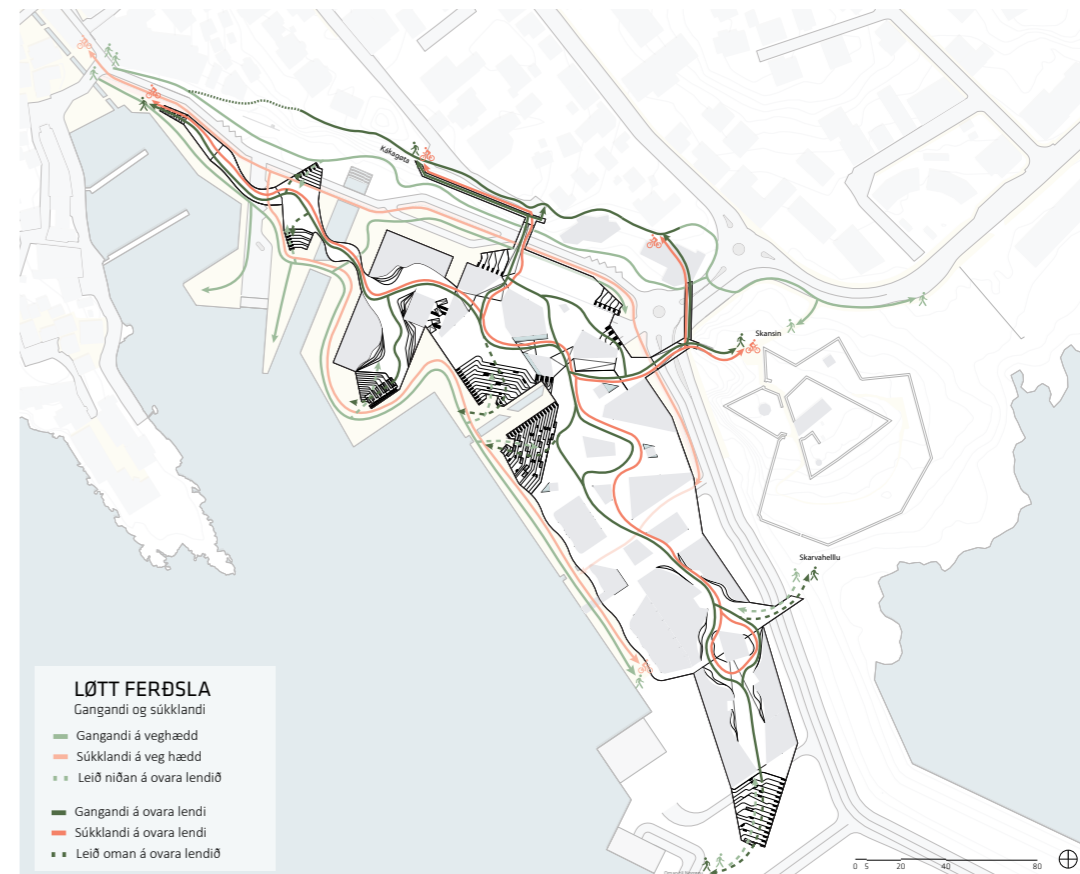
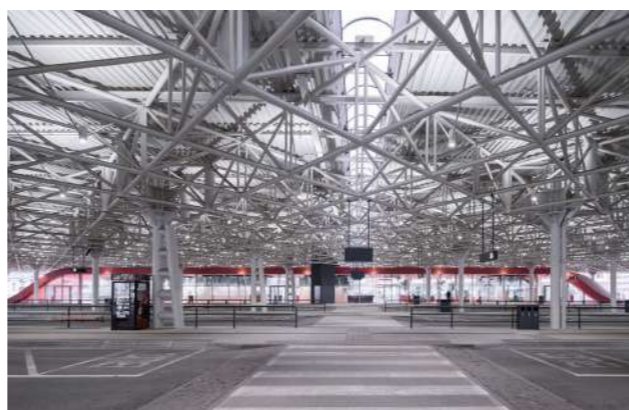
FERÐSLA OG RØRSLA

Tann tunga ferðslan, sum eru lastbilar, bussar og persónbilar, er í hovuðsheitum staðsett undir tí ovara lendinum og eftir Eystaru Bryggju út á molan. Frá økinum verður ferðslan leidd niðan eftir Jónas Broncks gøtu og Yviri við Strond, sí ritmynd 24.

Tann lætta ferðslan, sum eru fólk til gongu og á súkklu, kunnu frítt flyta seg framvið bryggjukantinum frá Kongabrúnni heilt til atløgurampuna hjá Smyril. Somuleiðis er ovara lendið í hovuðsheitum gjørt til gangandi og súkklandi fólk.

Brandbilar og sjúkrabilar hava atgongd til allar bygningar á økinum. Á veghædd kunnu teir koyra framvið bryggjukantinum og undir lendinum. Á ovara lendinum eru gjørdar rampur í øllum støðum, har lendið skiftir hædd. Brandbilar og sjúkrabilar sleppa yvir á lendið við at koyra yvirum Skansabrúnna.

Trapputorn við lyftu eru staðsett í fleiri støðum millum hæddirnar. Tann eina lyftan verður so mikið stór, at hon kann nýtast til størri vøru. Annars verður eisini møguleiki at flyta vøru yvir Skansabrúnna. Í framtíðini, tá ið Suðuroyarleiðin verður niðurløgd, kundi hugsast, at ein betri loysn kundi verið gjørd í syðra enda av lendinum.



Parkeringsviðurskipti og nýggja bussmiðstöðin

ALMENN PARKERINGSPLÁSS

Á økinum eru samanlagt 226 almenn parkeringspláss til persónbilar (tá eru verandi parkeringspláss Undir Kjallara ikki tald uppí), harav nøkur pláss til RT-bilar. Básarnir til persónbilarnir eru 2,5 m x 5 m til stóddar, og eru staðsettir ymiska staðni á økinum, sí ritmynd 26.

Í eini langtíðarmenningarætlan verður tað gjørligt at víðka syðra parkeringsøki yvir í økið, sum í dag er farmagoymsla hjá Smyril. Er tørvur á enn fleiri plássum, kunnu hesi tilsamans byggjast í tveimum hæddum, sum hevði givið áleið 60 eyka parkeringspláss til alt økið.

SÚKKLUPARKERING

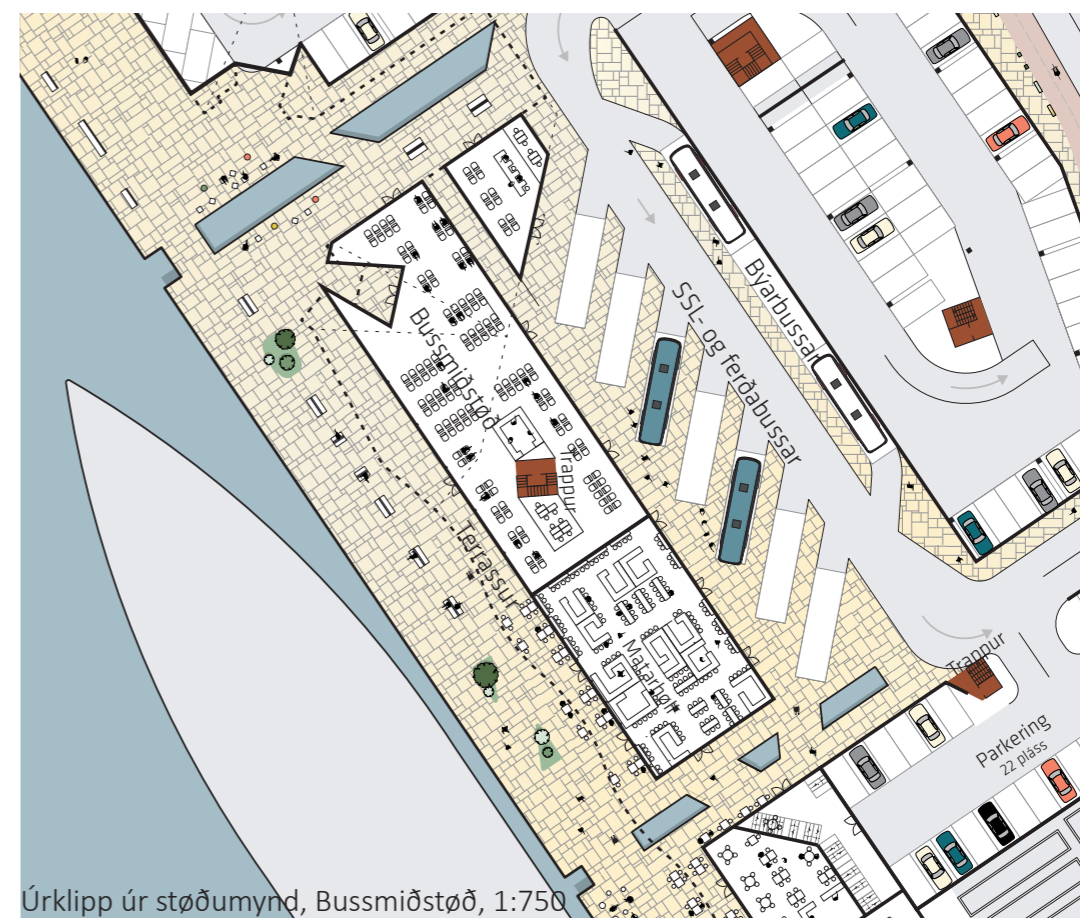
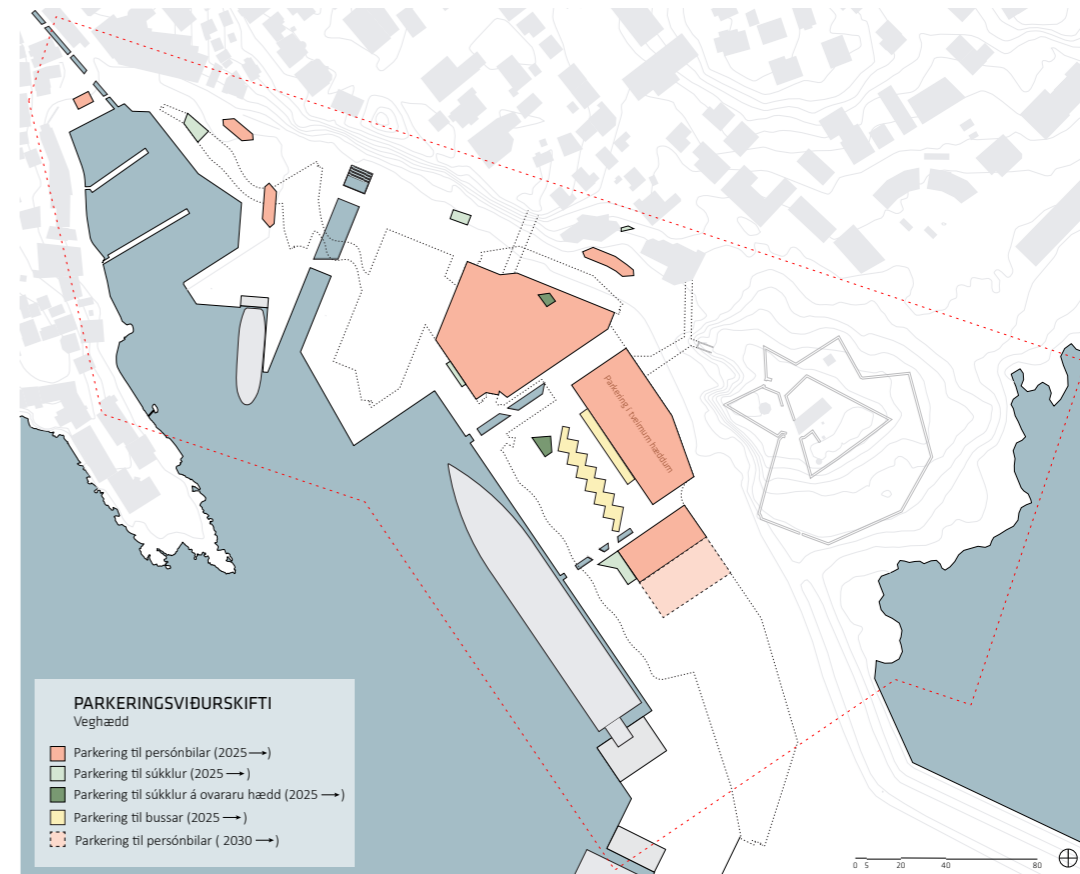
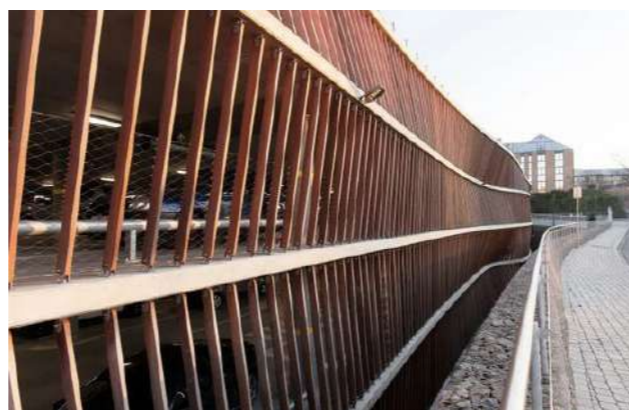
Súkkloparkering er staðsett ymiska staðni á økinum – bæði á veghædd og uppiá lendinum. Í høvuðsheitum er tað yvirdekkjað súkkloparkering, ið er víst á tekningunum. Hugsast kann, at fleiri súkklostativ eru staðsett runt økið.

BUSSMIÐSTØÐIN

Bussmiðstöðin hjá Strandfaraskipum Landsins er knarvapunktið hjá almenna landvegis ferðaflutninginum í Føroyum, tískil er týðningarmikið at skapa góðar og innbjóðandi umstøður til tey ferðandi. Bussmiðstöðin verður staðsett miðskeiðis í økinum við rútum út til báðar síður: út ímóti havinum og út til bussarnar, ið standa í turrir undir lendinum. Bussarnir hjá SSL steðga inn ímóti bussmiðstöðini, soleiðis at ferðafólk lættliga síggja, um teirra bussur er komin. Staðsetingin av bussunum ger umstøðurnar hjá ferðafólkunum tryggari, av tí at tey ikki noyðast at ganga yvirum koyribanan hjá bussinum, tá ið tey skulu í bussin. Pláss er fyri 7 bussum, harav 1-2 turistbussum.

Býarbussarnir steðga somuleiðis við bussmiðstöðina – hetta fyri at gera tað munandi lættari fyri ferðafólk at skifta frá býarbussi til bygdaleiðir.

Bilútleigan er staðsett við inngongdina til bussmiðstöðina, soleiðis at alt verður samlað eitt stað. Í og við, at bussmiðstöðin er staðsett út til bryggjukantin, skuldi tað verið lættari hjá útlenskum ferðafólki at funnið fram. Nýggja lendið ger tað eisini munandi lættari fyri ferðafólk at blíva leidd frá farstøðini og inn í miðbýin. Møguleiki er bæði fyri at ganga undir og yvir lendinum.



Niðurstøða

Framtíðarvisjónin, at skapa ein mennandi og savnandi miðdepil – eina grønari bryggju, har fólk til gongu og á súkklu kenna seg tryggan og vælkomnan – eitt øki sum bjóðar inn til túnatos og torgmentan – er her við lýst gjøgnum ritmyndir, huglagsmyndir og tekst.

Heildarætlanin fyri Eystaru Bryggju tekur atlit til søguliga sambandi millum Tinganes, Kongabrunna og Skansan, og bindir hesi býarøki saman aftur, við at leggja eitt nýtt lendi yvir verandi samferðsluvirksemi á økinum. Nýggja lendið ger tað trygt hjá fólki til gongu at koma frá miðbýnum og út á Skansan – ein túrur ígjøgnum tún og torg omanfyri øllum ferðslurenslinum í økinum. Parkering og samferðsla verður staðsett á veghædd, har alt øki verður yvirdekkjað. Ferðandi í økinum kunnu tískil ganga millum ymisku farstøðirnar og til bilarnar uttan at fáa karm á einum vátum regndegi.

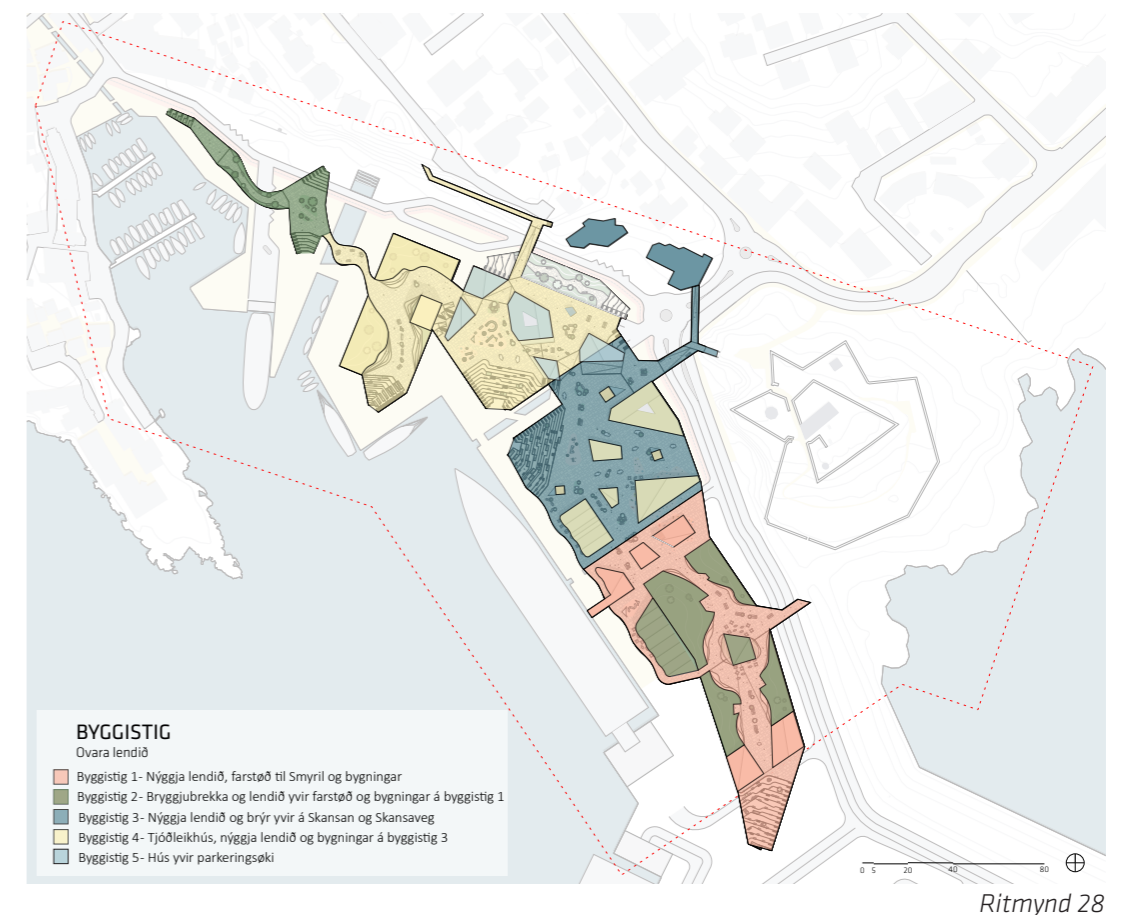
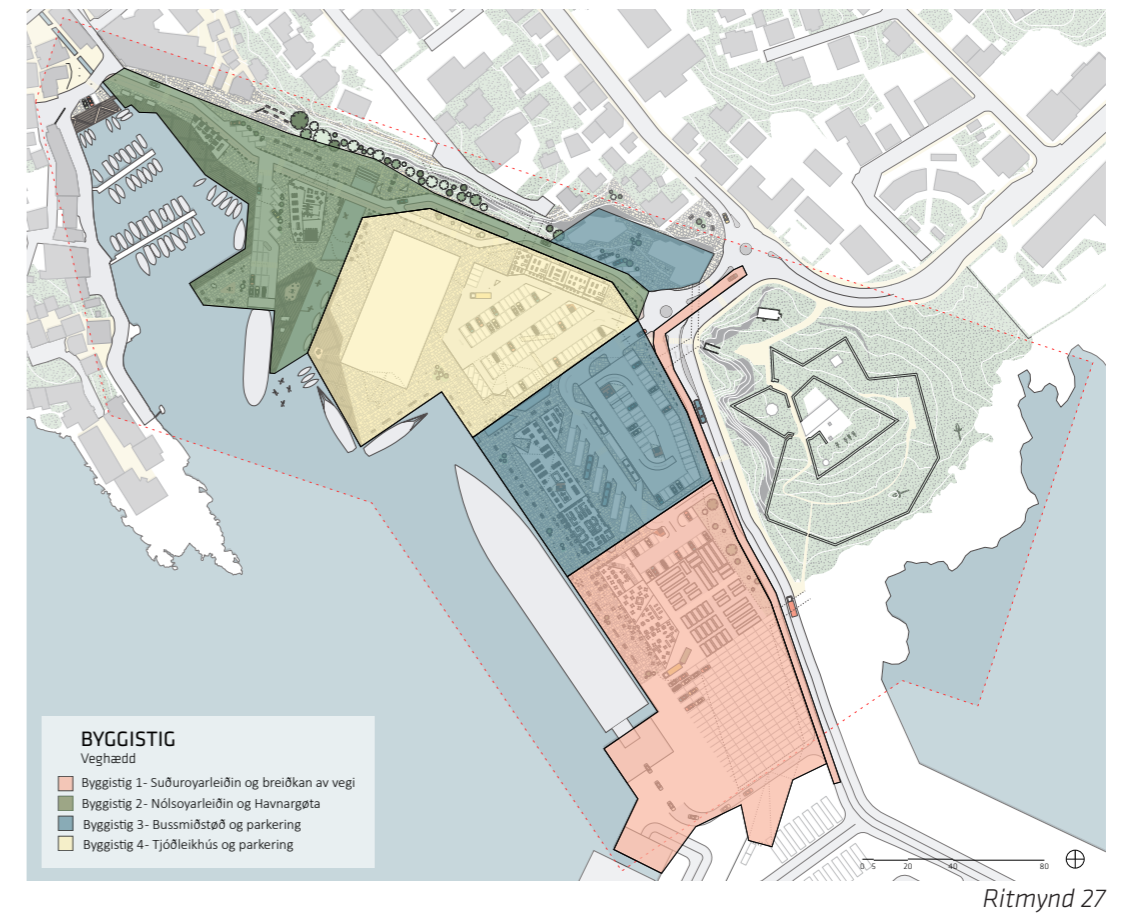
Samferðsluviðurskiftini verða gjørd munandi betri, bæði fyri starvsfólk og ferðandi, umframt at broytingarnar eru við til at skapa størri og betri uttandura rúm til fólk til gongu og á súkklu í økinum. Nýggja lendið byggir seg upp frá Kongabrunni og leiðir allanvegin út til nýggja økið hjá Norrønu. Frá lendum er møguligt at sleppa beinleiðis yvir á Skansan, Kákagøtu og oman á Skansatanga, yvirum trýggjar ymiskar brýr.

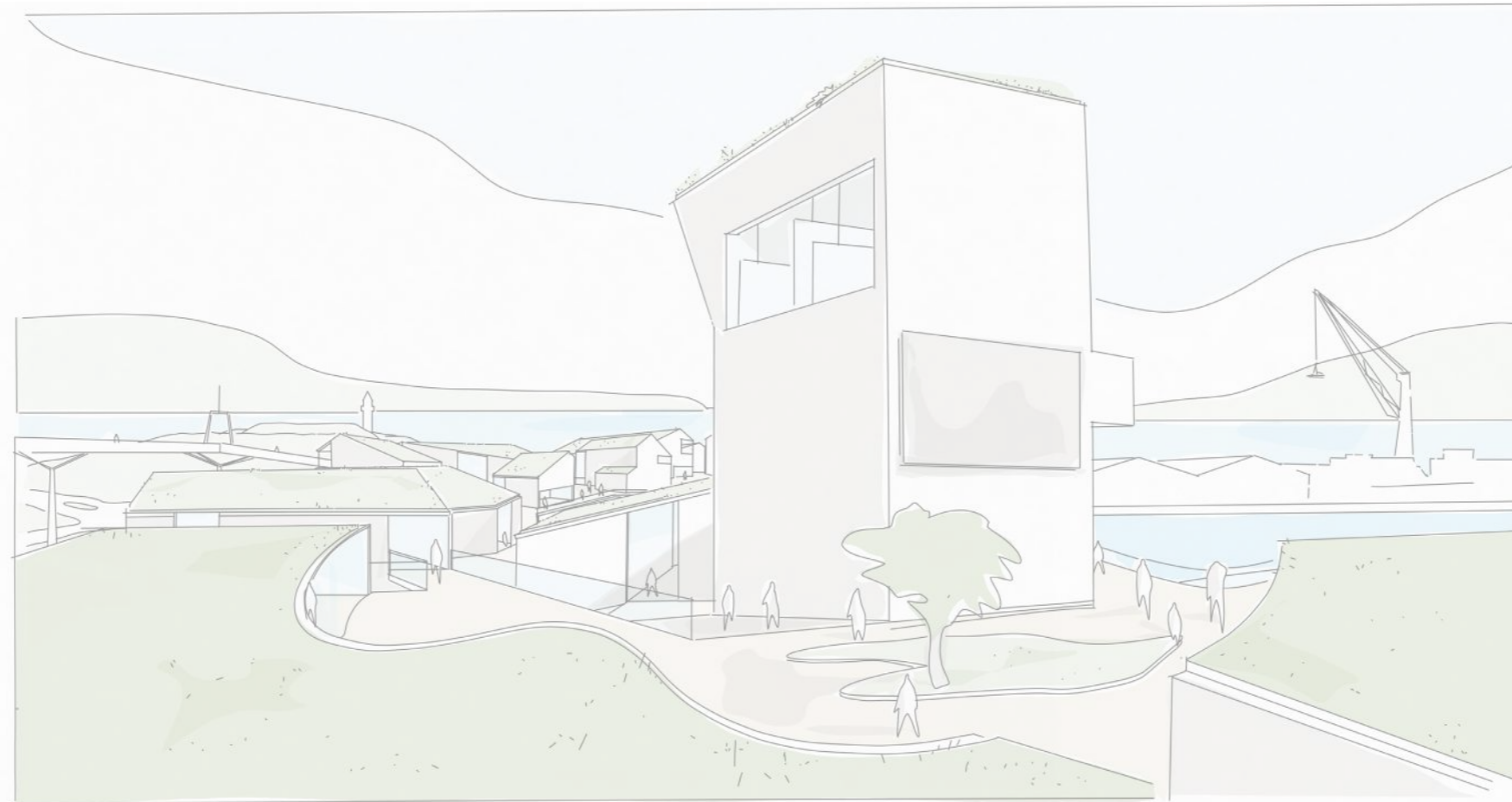
Bæði á veghædd og uppiá lendum verður fjølbroytt virkseimi. Støði verður tikið í siðbundnum og burðardyggum tilfari til bæði húsini og útirúmini. Parkeringsviðurskiftini á økinum eru góð, og meginparturin av bilunum verða fjaldir undir lendum.

Tjóðleikhúsið verður staðsett millum havið og miðbýin, í einum livandi øki millum samferðslu, mentan og ítriv. Tjóðleiktornið, ið røkkur 22 metrar upp, fellur inn í nýggja býarlívið uppi á lendum, og kennist tískil ikki eins høgt.

Byggingin kann bítast upp í fimm ella fleiri byggistig, alt eftir hvussu langa tíð arbeiði skal taka. Á ritmynd 27-28 sæst eitt uppskot til, hvussu heildarætlanin kann bítast upp í byggistig.

Hugsast kann, at brot av lendum verða bygd samstundis sum stigini á veghæddini verða gjørd. Bygningarnir uppi á nýggja lendum kunnu byggast tá ið tørvur er á teimum. Í fyrstu atløgu eru tað ferðslu- og samferðslu viðurskiftini, sum skulu loysast og síðani Tjóðleikhúsið.





TÚNATOS OG TORGMENTAN

“Ein mennandi og savnandi miðdepil - ein grönari bryggja!”