



TÓRSHAVNAR KOMMUNA

Innandura spæliland



ÚTBJÓÐINGARTILFAR

Útbjóðing av lendi til innandura spæliland

Tórshavn, ein høvuðsstaður fyri børn. Hetta er ein av politisku visjónunum hjá Tórshavnar kommunu. Býarmenning í kommununi skal eisini vera fyri okkara yngstu og ungu borgarar. Ein sameining millum spæl, læring, virðing og felagsskapin eigur at vera ein arbeiðssetningur, tá býur okkara skal mennast.

Býarmenning í barnahædd er m.a. tey uttandura spæliplássini í kommununi, men tørvur er á fleiri átøkum. Í nógv ár hevur almenningurin umbiðið innandura spæliland. Tíllíkt virksemi er at síggja í flestu av okkara grannalondum, og tað hóskar seg væl til teir norðurlendsku býirnar. Flestu norðurlendsku býirnar kunnu flokkast sum vetrarbýir, eitt nú tí teir hava langar og myrkar vetrar og lutfalsliga styttri summur við nógvum regni og vindi. Tað merkir, at ein stóran part av árinum verða barnafamiljur og stovnar ikki beinleiðis eggjað til uttandura virksemi, og eitt innandura spæliland kundi verið við til at samsýna hesar dagar. Umstøður í vetrarbýum gera, at planleggingin innan hetta evnið nýtist at fevna breiðari til eisini at viðvíkja tey innandura alment atkomuligu støðini.

Í hesum sambandi ynskir Tórshavnar kommuna at kanna, um áhugi er hjá privatu vinnuni fyri at byggja eitt innandura spæliland. Eitt stað, har tað ongantíð regnar.

Havnin skal vísa vegin fram sum ein sunn kommuna við at leggja dent á rørlu. Visjónin er at geva borgarunum í Tórshavnar kommunu eitt livandi rúm, sum á ein nýggjan hátt skapar eitt uppbyggjandi samanspæl millum gerandisrørlu og daglig mentanartilboð. Virksemið skal vera ein livandi kjarni og drívmeqi, sum í fyrstu syftu skal vera fyri yngstu og ungu ættarliðini, men móguleiki skal eisini vera fyri at vera virkin saman sum familja tvørtur um ættarlið.

Heðin Mortensen
Borgarstjóri

Tróndur Sigurðsson
Formaður í Byggi- og býarskipanarnevndini



KRAVFESTINGAR

Tilboðið/uppskotið

Einstaklingar og feløg kunnu bjóða.

Útboðið er soleiðis háttað, at uppskot til innandura spæliland, sum lýkur viðfestu kravfestingunar, verður latið talgilt á útboðsportalin, saman við fylgiskjølum í seinasta lagi tann:

28.08.2023 kl. 12.00

Tilboðið, ið verður latið kommununi, skal innihalda:

- Frágreiðing um ætlanina. Í tilboðnum skal vera upplýst á korti (Fylgiskjal_01), hvar á leið ynskiligt er at staðseta spælilandið umframt støddina á bygninginum. Eisini skal virkseimið í bygninginum vera lýst, t.e. spælilandið, matarstaðið og annað ítróttavirksemi. Í hesum sambandi skal eisini vera greitt frá, hvørjar málbólkar virkseimið talar til.
- Tilvísingar ella tekningar, sum vísa dám og snið á spælilandinum.
- Kostnaðarstøðið á atgongumerkjum.
- Tíðarætlan á verkætlanini.
- Annað.

Spurningar í sambandi við uppgávuna og útbjóðingartilfarið kunnu sendast á útboðsportalin í seinasta lagi 28. juni 2023 og verða somuleiðis svaraðir inni á portalinum í seinasta lagi 30. juni 2023.

Fyri at kunna lata tilboð inn á útboðsportalin skal tilboðsgevi vera skrásettur sum brúkari. Øll kunning og samskipti verður frameftir á útboðsportalinum.

Tórshavnar kommuna finnur fram til bestu loysnina, sum lýsir virkseimi, snið, bygnað og kostnaðarstøði. Tá mett verður um, hvørjum uppskoti tað verður fari víðari við, verður atlit havt at hesum metingarstøðum;

- 50%: Virksemi: Sum hóskar til ymsar aldursbólkar, trygd, góðskustøði, tilfarslýsing og eitt spæliland innrættað sambært kravfestingunum.
- 50%: Rakstur: Kostnaðarstöði á atgongumerkjum til virksemið.

Umsitingin hjá kommununi stendur fyri at gera heildarmeting av innkomnu uppskotum og leggur tilmæli fyri býráðið um, hvørjum tilboði mælt verður til at fara víðari við.

Tíðarætlan

- 14. juni 2023: Kunngerð á heimasíðuni hjá kommununi
- 28. juni 2023: Seinasta freist at seta spurningar til útboðið
- 30. juni 2023: Kommunan svarar settum spurningum
- 28. aug. 2023 kl. 12: Freist at lata tilboð inn
- September 2023: Býráðið tekur avgerð um innkomin tilboð

Økið

Talan er um lendið við Stórutjørn í Hoyvík. Arbeitt hevur verið við at gera eina heildarætlan fyri heilt nýggjan býarpart við Stórutjørn. Ein partur av økinum er lagt av til m.a. ítrótt. Endaliga skipanin av ítróttatilboðinum er ikki liðug enn, men fyrsta verkætlanin í økinum verður nógv umrødd Stórhøllin. Fyri at gagnnýta lendið í økinum sum best er ætlanin, at spæliland skal staðsetast oman á parkeringsplássini, sum verða bygd í sambandi við Stórhøllina, sí fylgiskjal_01. Spælilandið skal deila parkeringspláss við Stórhøllina, og er økið til parkering tí ikki partur av spælilandsverkætlanini.

Undirlendið til spælilandið verður leigulendi, og tað verður funnið fram til ein leigukostnað, tá besta uppskotið um spæliland verður funnið.

Lívið í spælilandinum – virksemi og brúkarar

Við at savna heilsu, rørslu og mentan skal spælilandið hugtaka børn í aldrinum 1-12 ár uttan mun til bakgrund og geva íblástur til ein aktivan og sunnan lívsstíl. Spælilandið skal eisini røkka teimum, sum vanliga ikki nýta ítróttatilboð í býnum, og skal tað innrættast soleiðis, at tað kann fevna um ítrótt, sum ikki er skipaður í feløgum. Tað skal vera stuttligt og lætt at røra seg. Børn ynskja rúm til spæl og upplivingar, og tað skal nýggja spælilandið geva teimum pláss til.

Spælilandið er til borgarar í høvuðsstaðarøkinum eins og fólk úr øllum landinum og ferðafólk, sum ynskja eina aktiva uppliving sum part av vitjan í høvuðsstaðnum. Teir dagligu brúkararnir vera ivaleyst borgarar í Tórshavnar kommunu, har børn og foreldur kunnu fáa ein steðg í gerandisdegnum, men eisini er møguligt at bjóða barnagørðum og skúlum til spæl og rørslu í dagtímunum.

Spælilandið kann samskipast við annað ítróttavirksemi, tó skal spælilandið vera fyrstaliðsvøran í verkætlanini.

Rakstur og kostnaðarstöði

Ynskiligt er, at kostnaðarstöðið verður tillagað gerandisbrúki, og at atgongdin ikki gerst ov dýr. Tórshavnar kommuna leggur dent á, at kostnaðarstöðið á atgongumerkjum verður á einum støði, so øll kunnu nýta gagn av spælilandinum.

Vinnarin av útboðnum fer at standa fyri øllum útreiðslum og ber kostnaðin av:

- byggingini
- viðlíkahaldi
- rakstri



RÚMLIGAR MEGINREGLUR

Fyri at skapa tær ynsktu umstøðurnar í spælilandinum, skal uppskotið arbeiða við atlit at fylgjandi rúmligum meginreglum.

Sundurbýti í økir

Sundurbýti í økir (sonur) tekur atlit at ymsum tørvi og ynskjum til rúmini. Serliga eru tað ymsu aldursbólkarnir, sum skulu húsast undir somu tekju, ið krevja rúmligt fjølbroytni.

T.d. kunnu tey ymsu økini fáa týðilig eyðkenni, soleiðis at tað er lætt at finna runt í spælilandinum. Eitt øki er ikki ætlað sum eitt avmarkað rúm, men tað kann umskarast við onnur og fara upp og niður og aftur og fram í hæddunum, umframt at nøkur av teimum eyðkennisliðunum kunnu vera broytilig, soleiðis at smá inntriv sum t.d. ein nýggjur litur ella annað ljós kann broyta eyðkennið. Soleiðis kunnu økini broytast, so at nøkur vaksa, meðan onnur gerast minni. Einkult økir kunnu eisini rúma fyribils lutum/hentleikum, sum skapa móguleikar at royna nýggjar og skiftandi upplivingar (aktivitetir).

Somuleiðis skal hugsast um sundurbýtt økir til ymsar aldursbólkar, tí munur er á, hvat yngru og eldri børnini sansa og kenna. Smærru børnini hava t.d. brúk fyri meiri luft rundan um seg og gott tilfar at nerta við, meðan sonurnar til tey eldru t.d. kunnu vera tættari og meiri avbjóðandi. Aftur at sundurbýttu økjum til spæl og læring skulu økini vera ásett í stødd soleiðis, at tey vaksnu kunnu spæla við. Økið skal eisini vera til tey vaksnu at uppihalda sær, meðan børnini spæla.

Matarøkið

Ynskiligt er, um spælilandið verður samantvunnið við matarøkið, har móguligt er at keypa okkurt til matna, umframt at tað skal vera móguligt hjá barnagørðum o.lík. at eta matpakka á staðnum.

Atkoma

Spælilandið skal vera innrættað soleiðis, at tað eisini kann nýtast av fólki við rørlutarni.

Árligar broytingar

Ynskiligt er, at spælilandið árliga skal gera onkrar smávegis broytingar, soleiðis at tað ikki gerst eitt statiskt stað, men heldur eitt stað í støðugari broyting.

Navn

Ynskt verður at fáa eitt uppskot um navn til spælilandið, sum kann koma í staðin fyri arbeiðsheitið 'spæliland'.



ALMENN VIÐURSKIFTI

Upplatingartíðir

Ynskt verður, at spællandið er opið hvønn dag.

Tilfar – innbúgv

Í sambandi við vali av tilfari, verður ynskt at umhvørvisvinarligt tilfar verður nýtt.

Ljóðviðurskifti

Týdningarmikið er, at ljóðviðurskiftini verða tillagað nýtsluni í rúmunum.

El og hiti

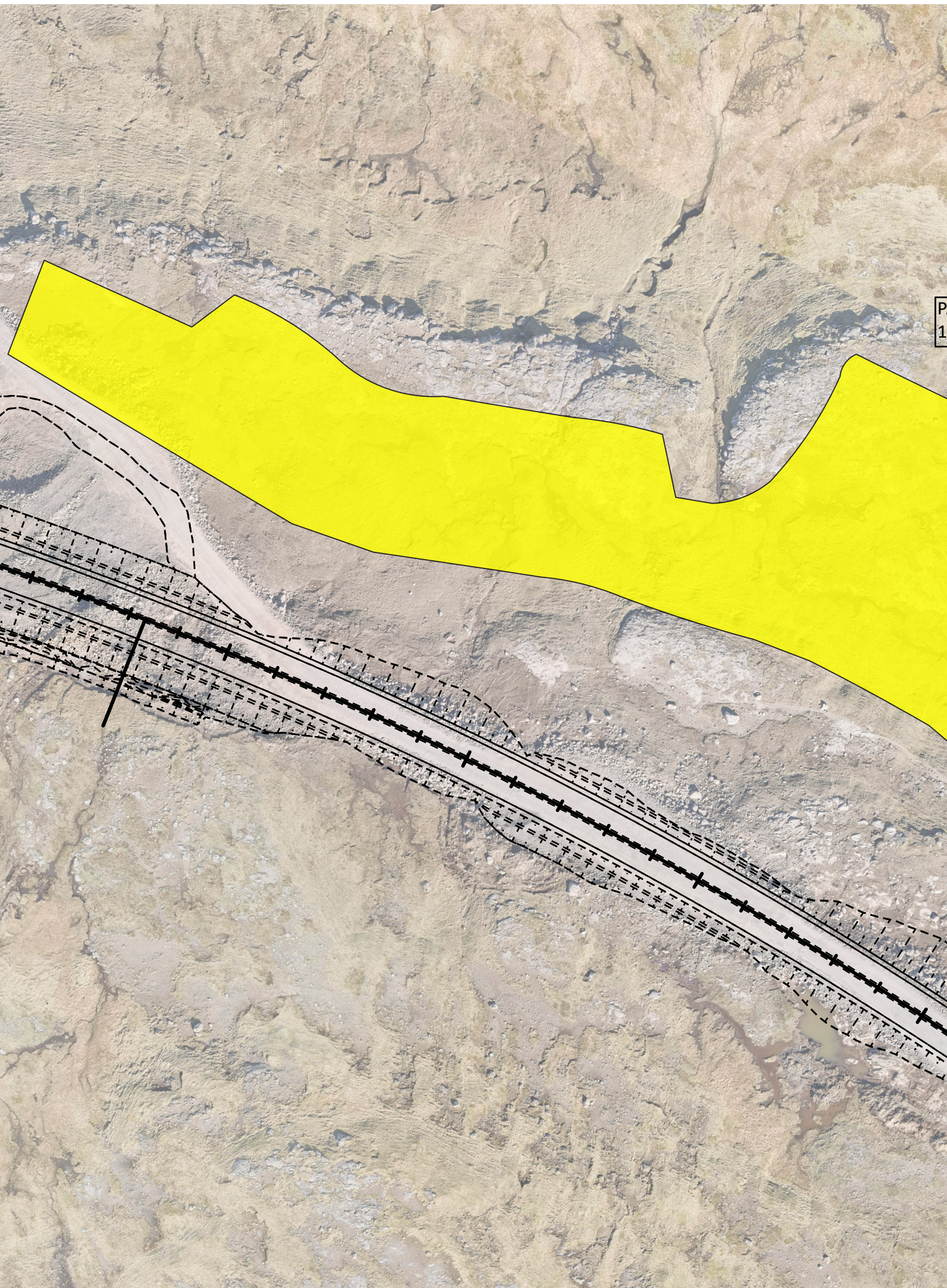
Verkætlanin skal lýsast við tilmæli til hóskaði orkuskipan fyri økið við atliti at grønnari orkuskipan.

Útlufting (ventilatión)

Inniluftin skal vera góð, tí skal hugsast um luftskiftið. Útluftingin skal kunna loysast sum sjálvvirkandi (mekanisk) útlufting og gjarna saman við natúrligari útlufting. Luftskiftið skal allastaðni vera tillagað støddini og nýtsluni í hølinum.

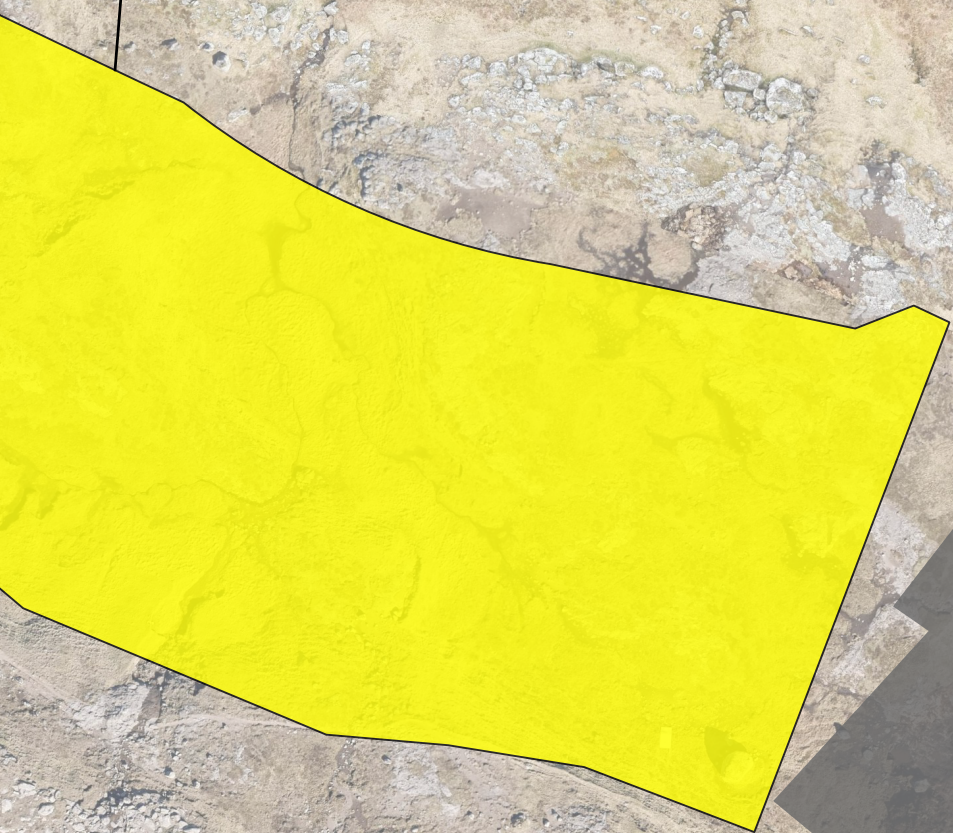
Skelting

Einhvør uttandura skelting skal gerast í samráð við Tórshavnar kommunu.



P
1

ARKERINGSØKI
2.116 FERMETRAR



FØROYA ARENA





PARKERINGSØKI
12.116 FERMETRAR

FØROYA ARENA

m2

m2

m2

Juni 2023

Tórshavnar kommuna

Postsmoga 32 · FO-110 Tórshavn
Telefon 302010 · torshavn@torshavn.fo

Mánadag-hósdag kl. 9-16

Fríggjadag kl. 9-15



www.torshavn.fo