

STÓRATJÖRN

- byggðin í býnum



Livandi

(liveable)

Felagsskapurin er virðisgrundarlagi undir býarskipanini.

Berandi

(sustainable)

Náttúran røkkur heilt inn í miðstaðarøkið.

Keypandi

(affordable)

Vit skulu eiga minni og deila meira.



Samstundis sum tæknin hefur givið okkum eina kenslu av at vera yvirharrar, minnir náttúran nú okkum á, hvussu lítið ment vit menniskju kortini eru mótvegis náttúruni.

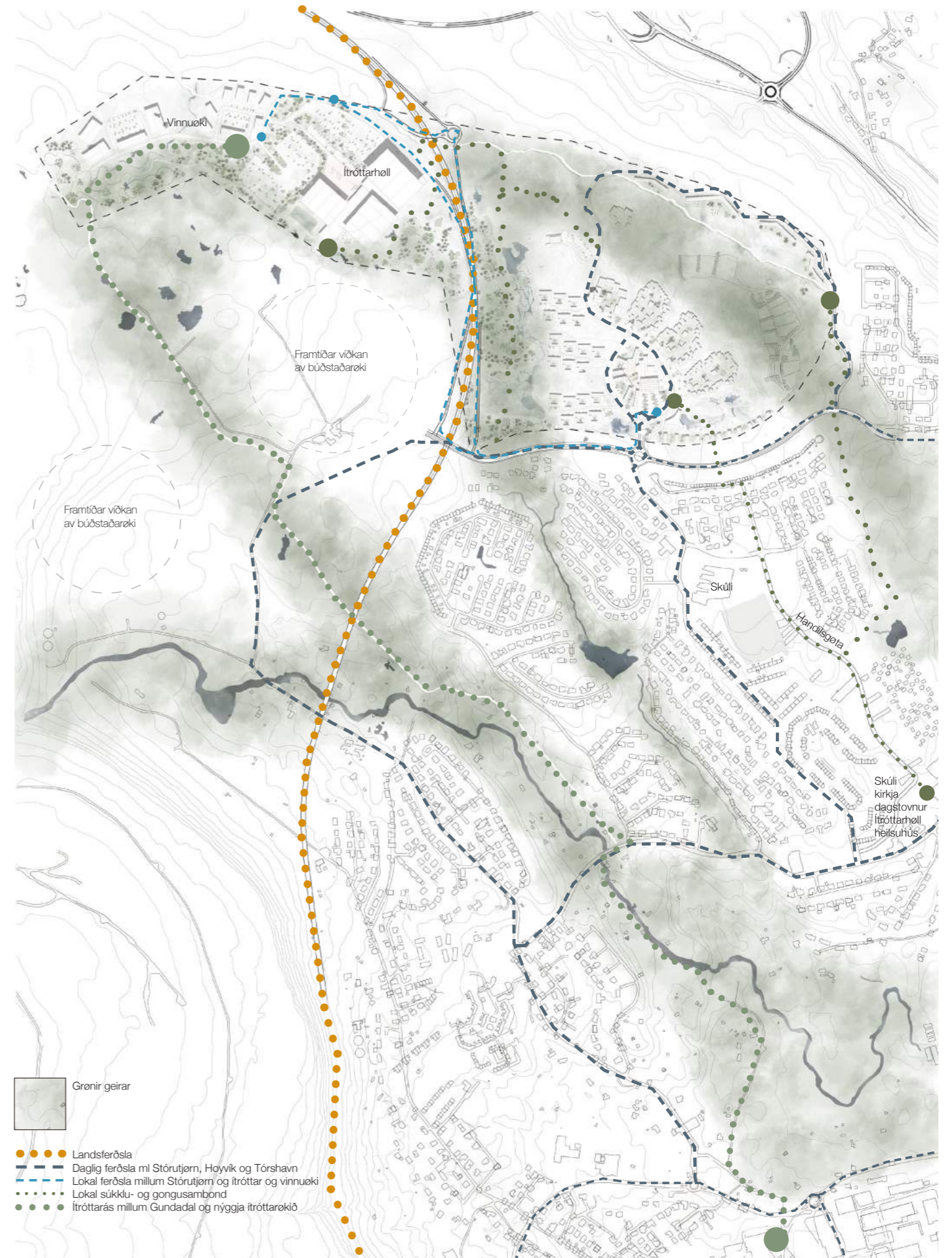
Veðurlagsbroytingar, umfarssóttir, fátækradømi, einsemi og vælferðarsjúkur eru ein avleiðing av okkara lívsfærðslu seinnu mongu árin.

Tað yngra ættarliðið rópar varskógv, tey krevja at vit taka ábyrgd.

Um tey aftur skulu fáa bjartar vónir um framtíðina, mugu vit skipa okkum øðrvísi í samfelagnum.

Nýggja bústaðarøkið við Stórutjørn er eitt aftursvar til yngra ættarliðið

Grundvirðini eru: livandi, berandi og keypandi



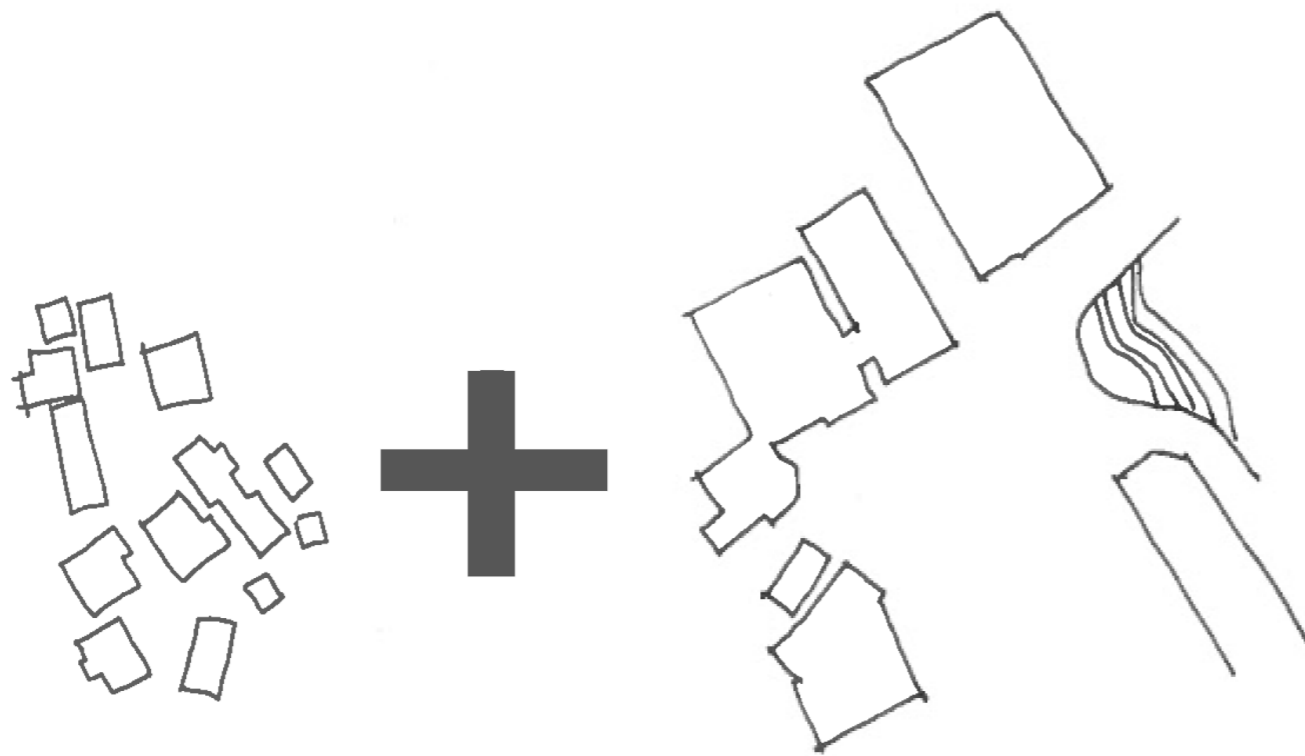


Minni fótprent og meira náttúra

Nýggja víðkanin av býnum liggur við stórari frástøðu frá miðbýnum. Víðkanin av býnum liggur so at siga á fjallinum og stórbara náttúran er allastaðni.

Vit mæla til at lata náttúruna vinna á býnum í útjaganum og lata fótprentið vera ótætt. Meðan í býarmittuni har fótprenti er tætt, vinnur býurin á náttúruni.

Ein møðulig víðkan av bústaðarøki móti Grágásheyggj og Vatnaskarðstjarnir, eigur at verða útbygd eftir sama leisti. Á henda hátt verður tættleikin í býnum stiggvíst loystur upp ímóti náttúruni.



Rúm til felagsskapin, fyrimyndir

Býlingarnir eru beinagrindin í føroysku bygdunum. í hvørjum býlingi búa eitt avmarkað tal av familjum. Fyrimunurin við býlinginum er tætt sambandið millum húsini, sum ge, at tað er lætt at knýta sambond millum hús-fólkini.

Tú hoyrir til í býlinginum og kennir teg tryggja. Er okkurt áfatt, er hjálpin nær.

Tú ert ein partur av felagsskapinum uttan stórvegis hóvsták

Torgið í býnum er eitt týðningamikið alment rúm. Fyrimunurin við torginum er, at her kunnu savnast stórar fólkamongdir, her ber til at skapa aktivitetir, sum savnar fólk - bæði í gerandisdegnum og til hátíðir.



Felagsskapur og lívsgóðska

Millum 30-40 % av øllum húskum í Suðurstreymi eru stök. Av teimum liva tveir triðingar púra sjálvi og ein triðingur eru stök við børnum. (hagtøl frá 2014)

Fólk sum eru í vandabólkinum, hvat einsemi og fátakraváða viðvíkur, eru júst hesi sum búgva einsamøll og tey sum av ymsum orsökum ikki eru partar av arbeiðsmarknaðinum.

Granskingar vísa á, at sosial samvera hevur størri týdning fyri okkara sálarheilsu enn frísk luft og at røra seg. At sálarheilsan er ein størri faktorur enn kropslig heilsa, tá tað ræður um at liva leingi.

Fleiri eru stigin innan sosialari útihýsing. Hava børn tini ikki ráð at ganga í eins góð klæðir sum sínar vinir kunnu tey uppliva eitt stig av sosialari útihýsing. Hava tey ikki møguleika at ganga til frítíðarítriv uppliva tey í enn størri mun sosiala útihýsing. Vit vaksnu kenna eisini at vera sosialt útihýst, um vit ikki hava ráð ella møguleika fyri á jøvnum føti við onnur at luttaka í sosialar aktivitetir.

Tað at hava ein bústað krevur eina stóra orku. Fíggjarligar og tíðarligar ressursir vera bundnar í bústaðin og ikki eru øll, ið klára at fylgja við í Føroyum í dag. Ultimativa støðið av sosialari útihýsing er heimloysi. Vit hava dømir um hetta í Føroyum. Umframt, at vit hava fleiri dømir um eitt nú stakir upphaldarir, ið nýta alla sína orku uppá at veita familjuni ein bústað og tískil ikki hava orku til annars at tryggja familjuni sosialari innliman.

Um útboðið av minni og bíligari bústöðum var størri, vóru færri av okkara borgarum, ið kendu seg sosialt útihýst.

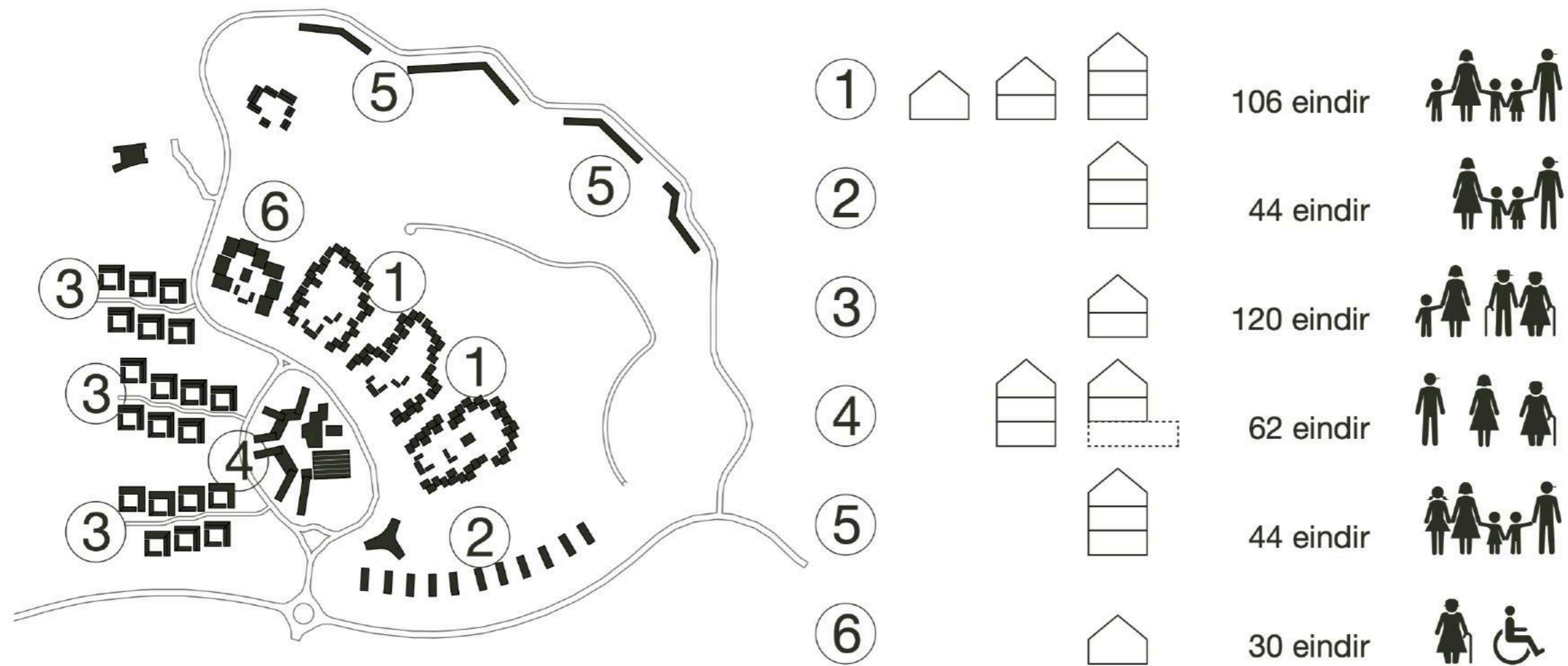
Sosiala samvirknið er eitt høvuðstema í masterplaninum. Hon er tilskilað *heima* og *úti*.

Heima

Í býlingunum “kráir” og “túnhúsunum” eru bústaðirnir skipaðir um eitt felagstún. Her er rúm fyri tí dagliga sosiala samanspælinum. Millum bústað og felagsøki skal vera pláss til privata terrassu.

Úti

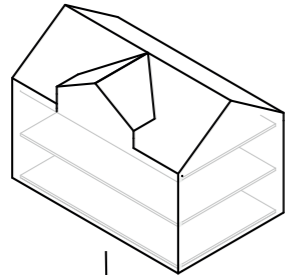
Miðstaðarøkið er skipað við byggingum rundan um eitt felags torg. Við torgið liggja hentleikar so sum handlar, hárfriðkanarstovur v.m., sum nøkta dagliga tørvin á vørum og tænastrum. Men, týdningamest fyri felagsskapin liggja eitt borgarahús og eitt vakstrarhús. Hesir bygningar rúma aktivitetir sum megna at savna allar borgarar, uttan mun til aldur, kyn, politiska/religiøsa sannføring og fíggjarorku.



Bústaðareindir í Stórutjörn

Tilsamans í uppskotinum eru 406 bústaðareindir, stórar sum smáar.
 Leysliga kann sigast at hetta svarar til millum 800 og 1200 íbúgvar.

Privat búeind 240 m²



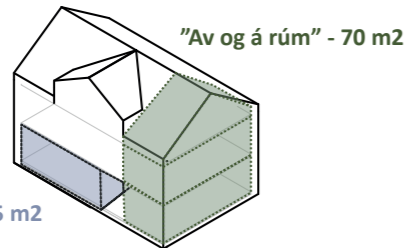
Vanliga sethúsið í dag á 240 m² (500 m² matrikul)

Loftshædd: Hjúnakamar, Kamar 1, Kamar 2, Kamar 3, ves/bað - 60 m²

Miðhædd: Dagligstova, Stova 2, Kókur, Gestakamar, ves/bað, goymsla - 90 m²

Veghædd: Íbúð, verkstadir, vaskirúm, goymsla, hjallur - 90 m²

Privat búeind 115 m²



"Av og á rúm" - 70 m²

Dæmi um minni búeind á 115 m²

Loftshædd: Hjúnakamar, Kamar 1, Kamar 2, ves/bað - 40 m²

Miðhædd: Dagligstova, Kókur, ves/bað, goymsla/vaskarí - 65 m²

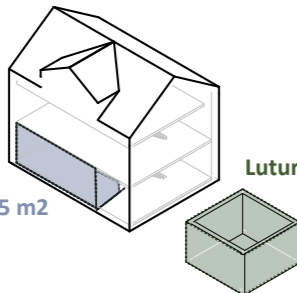
Veghædd: Inngongd og trappurúm - 10 m²

Veghædd: Fleksibult øki á 55 m² kann takast uppí ella leigast út eftir tørvi.

Fleksibul íbúð - 55 m²

Fleksibul íbúð - 55 m²

Privat búeind 115 m²



Lutur í felagsøki - 10 m²

"Av og á rúm" verða flutt til felagsøki

(Gestakamar, stova 2, skrivstova, verkstaður, vaskirúm, goymsla, hjallur, spælikamar.....)

Hesar funksjónirnar kunnu minkast nógv niður í fermetratali, um tær vera deildar millum fleiri búeindir.

At eiga minni og deila meiri

At minka um fótprent og kostnað av bústaði er neyðugt at flyta okkum frá norminum, har fólk byggja mest loyvdu stødd og dimensionera sethúsini at rúma øllum aktivitetum heima.

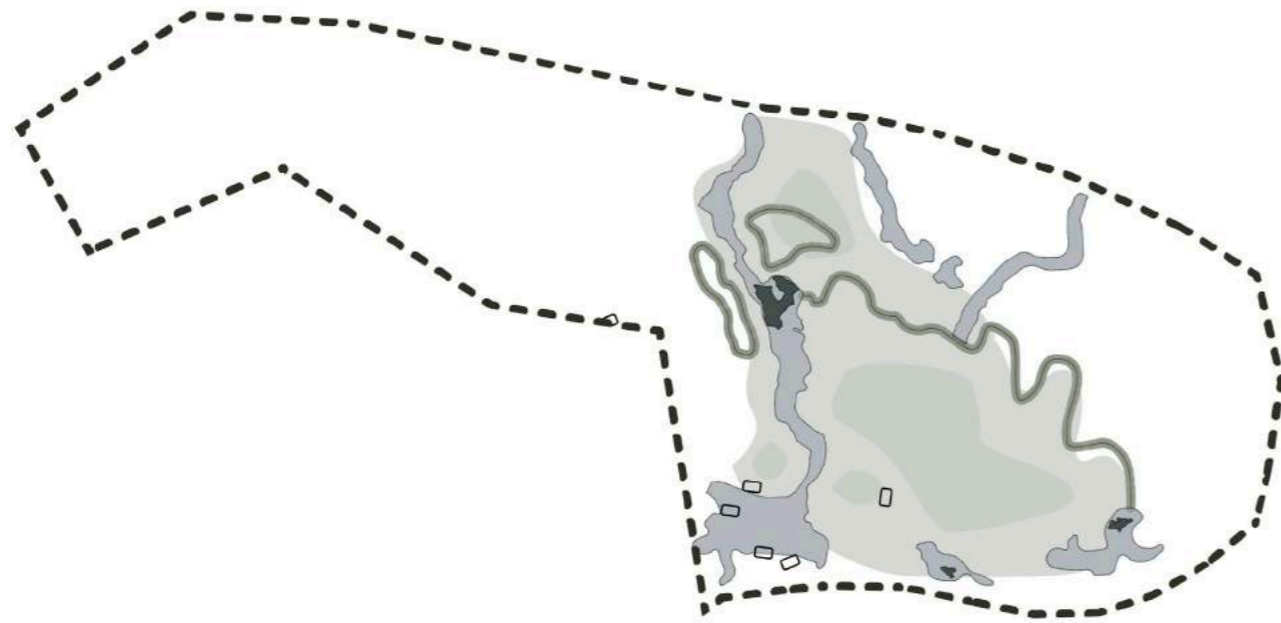
Rúm, ið bert vera nýtt av og á kunnu flytast út úr búeindini og skipast í felagsøki saman við grannum. Hetta kann vera verkstaðurin í kjallarinum, seymikamarið ella strúkikamarið, gestakamarið og stóra stovan, ið bert verður nýtt, tá veitsla er í húsinum. Barnakømrini kunnu vera minni, um stórt og gott spæliøki er nærhendis og eisini kunnu felags goymsluskúrar, hjallar og stórir felagskøkur minka um tørvin at hava pláss til goymslu av eitt nú mati og eyka búnýti inni.

Ímyndast kann, at í einum vælverkandi grannalagi finnast felagsøki, har til ber at koma at læna eina strúkirullu, bandsag, suppugrýtir og barnasúkkliir.

Eisini kann tað gerast lættari og hugaligari at hava urtagarð, eplaveltu og høsnaarhús, um fleiri eru at hjálpast um at røkja garðin og lættari kann eisini vera at fáa fígging til at seta á stovn eitt vakstrarhús.

Fleksibilitetur í búeindini

Lívið er óstøðugt og tískil er skilagott, um vit hava møguleika fyri at minka og økja um talið á privatum fermetrum. Er hjúnaskilnaður millum foreldur, er elsta barnið flutt út, er makin gjøgnum nógv ár deyður, ella er tørvur á at húsa einum óvæntaðum ommubarni ella ommuni, ið er vorðin einkja, er gott, um ikki neyðugt er at flyta burtur úr vælkenda grannalagnum. Vit mæla tí til, at búeindirnar vera skipaðar við einari fleksiblari hædd, ið kann leigast út eftir tørvi. Á hendan hátt verður eisini tryggjað møguleika fyri bústaði fyri tey mongu, sum í dag, eru einlig og hava tørv á einum minni, men góðum bústaði í eitt meiri ella minni fyribils tíðarskeiði. Hetta kann vera antin niðasta ella ovasta hædd av trimum.



Lógv



Spógvi



Grágás



Vípa

Diagram 1 - Serlig nattúru- og mentanar fyrirbrigði

Vátlendið í dalinum við Stórutjörn verður varðveitt. Harafturat vera smærru tjarnirnar sunnanfyri í økinum varðveittar og eisini vátlendið rundanum. Heyggjarnir vestanfyri eru eitt stórt aktiv fyri bústaðarøkið. Tá tú stendur á teimum eru teir ein góður pallur at njóta vakra útsýnið yvir Skálafjørð, Stong og Eystnes. Tá tú ferðast í býlingunum kanst tú hyggja út ímillum heyggjarnar, ið inramma stórsigna útsýnið.

Í økinum við Stórutjörn eru heiðalendi og vátøkir sum eru týðningarmikil partur av vistskipanini á staðnum. Hesa vistskipan mæla vit til at varðveita í størstan mun, so sum mælt er til í Árinnskanningini frá 2009. Sambært henni reiðrast fleiri fuglasløg á økinum harímillum Tjaldur og Mýrisnípan sum eru “nærum hót” og Grágrás, Spógvi, Lógv og Vípa sum øll fyra eru “hótt” fuglasløg. Við at planta fleiri runnar, so sum feroyskan píll, gevur tað ein møguleika hjá fleiri fuglum at búleikast. Eitt nú Summartíttlingar og Óðinshonar.

Við at varveita so nógv av uppruna vát- og heiðalendum sum gjørligt, er ikki hei-

lt ómøguligt at hesi fuglasløg framhaldandi eiga á økinum. Tó er neyðugt at taka hædd fyri nær fuglur reiðrast og planleggja byggjarbeiðið eftir hesum. Harumframt er neyðugt at íbúgvar á økinum hava ein felags hugburð til varveitslu av vistskipanini á staðnum. M.a. er neyðugt at hava ásetingar fyri kettu- og hundahaldi.

Á økinum er serliga nógvur heiðalyngur, hann mæla vit til at varveita, eisini í tí bygda økinum.

Kráirnar, sum bera boð um at økið hevur verið nýtt sum torvheiðar, vera varðveittar og liggja í frílandi.

Gamla bygðagøtan frá Inni á Gøtu til Sund verður varðveitt, tó við tveimum avbrotum: fyri frá koyring frá Innkomuvegnum og koyrivegnum í bústaðarøkinum

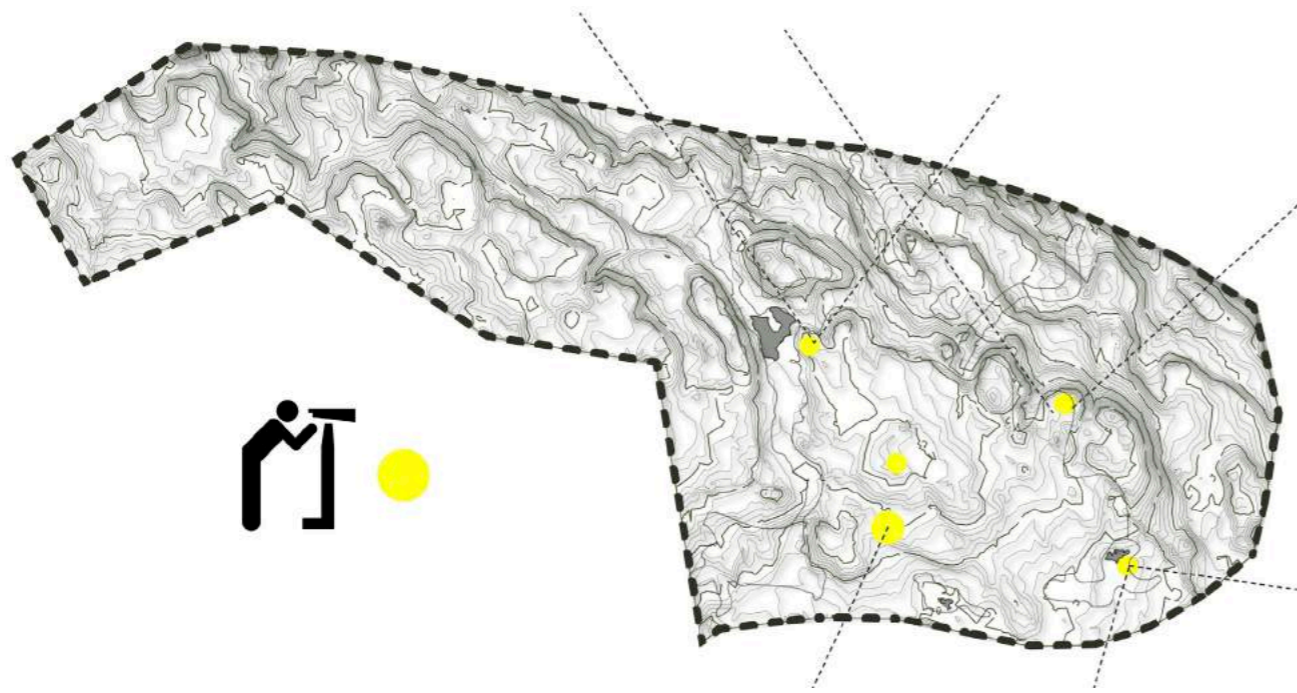


Diagram 2 Útsýni

Á økinum vestanfyri hefur tú útsýni yvir býin og tú hefur eina kenslu av at vera tætt at býnum. Gongugøta gongur higan norður á økið har Stóratjørn liggur. Her hefur tú harafturímóti eina kenslu av at vera burtur í haga og hefur onki sjónligt samband við býin. Stutt frá Stórutjørn liggur ein krógv á einum heyggi. Hesin staður er ein forvitnisligur útsýnisstaður. Er veðrið klárt sært tú kuplarnar á Sornfelli skyggja á fjallatoppinum. Tú fært eina kenslu av at sita í fortíðini og hyggja inn í framtíðina. Gongugøta frá Stórutjørn førir teg í ein beinan vestan og út á heygjarnar. Her letur seg upp ein stórsligin sjón. Tú sær inn í firðir og sund og út á opið hav. Miðskeiðis á leiðini suður eftir gøtuni liggur ein útsýnisstaður, har møguleiki er at steðga og sita í lívd. Gøtan førir teg av heygjunum og niður til eina lítla tjørn. Haðani tú eisini hefur møguleika fyri at sita og njóta útsýnið yvir Nólsoyarfjørð.

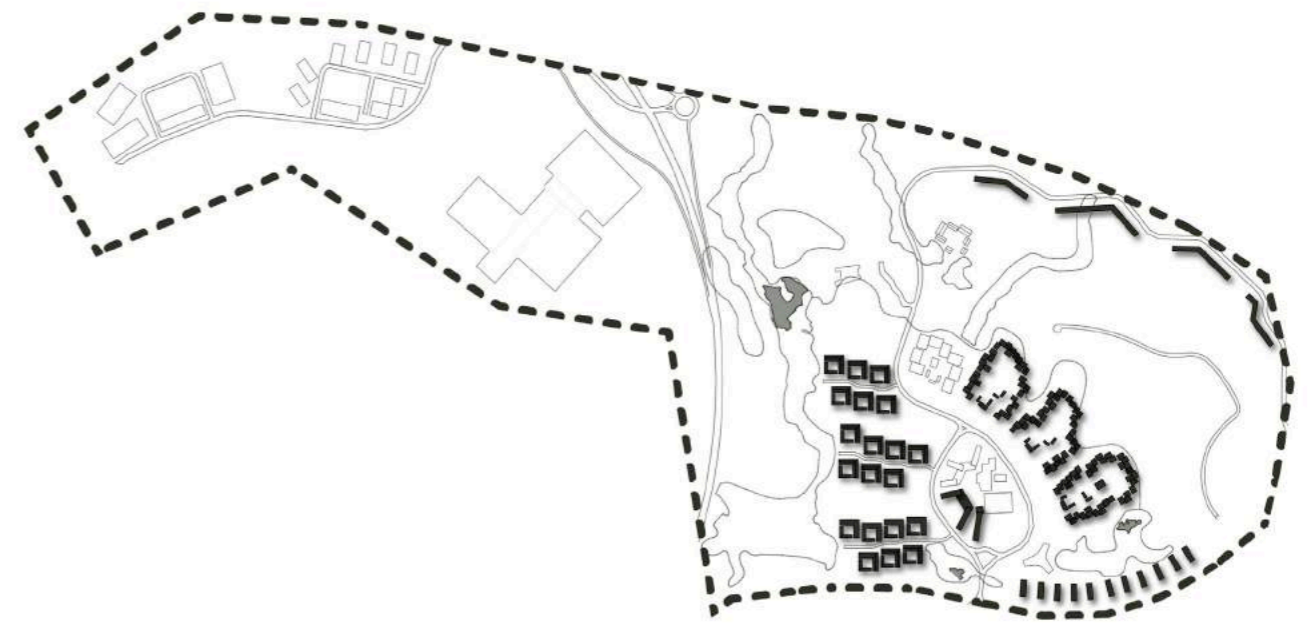


Diagram 3 Bústaðir

Ymisk sløg av bústøðum eru í økinum.

Vestanfyri miðstaðarøkið liggja *Túnhúsini* (nr 1). Her eru 4-8 búeindir savnaðar í eitt vinkulskapað raðhús, sum húsast um felags garðrúm. Hesi túnhús venda sær móti Tórshavnar bý og grøna geiranum, ið bindur saman økið við Hoyvík og Havnina. Tey eru vend móti góða sólarganginum og at verja móti útsynningsættini er lægri felagsbygningur staðsettir. Hesin kann rúma felagsrúmunum, sum íbúgvarnir einast um. Tað kann t.d. vera spælrúm, vakstrarhús, bilhús, verkstaður, hjallur, gestalon e.t.

Eystanfyri miðstaðarøkið liggja *Kráirnar* (nr 2), sum eru samansett sethús kring eitt felags útiðki. Sum kráir verja húsini hetta útiðkið at skapa lívd og góðar karmar fyri felagslívi. Her kunnu vera felagshús av einhvørjum slagi og felags spælipláss o.t.

Norðureftir liggja Raðhúsini "*Inni á Gøtu 2*" (nr 3). Raðhúsini "*Inni á Gøtu 2*" eru hugsaði sum eitt framhald av raðhúsunum Inni á Gøtu. Vit hava tó valt at leggja vegin til húsini á norðursíðuna av bygningunum, so vakra náttúruleið við góða sólarganginum sleppur at koma heilt tætt at húsunum.

Framvið Klingruna, yvirav raðhúsini í Dýrindalsgøtu, eru staðsett raðhús (nr. 4). Hesi liggja tó ikki sum ein ryggur, eins og tey í Dýrindalsgøtu, men sum rekkjur á 4, sum lova útsýni og sólargangi inn á økið. Og sum skapa hugnalig og innilig garðrúm sínámillum.

Í miðstaðarøkinum eru íbúðarbygningar (nr. 5), í fleiri førum við lættari vinnu í stovuhædd. Hesar íbúðir hava eitt meiri býarkent sermerki, har ið størri dentur er lagdur á at vera ein partur av einum livandi miðstaði enn á sambandið við náttúruna.

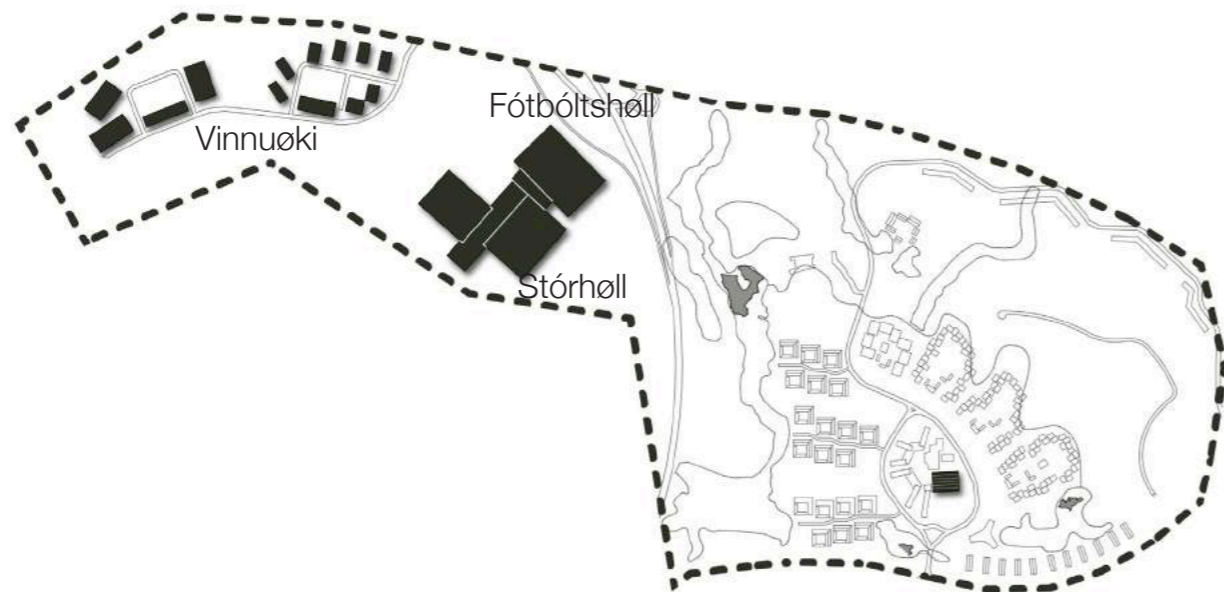


Diagram 4
Vinnuøki og ítróttur

Tá Gundadalur var lagdur út sum ítróttarøki, fyri meira enn hundrað árum síðani var hildið at hetta fór at nækta allan tørv í allar ævir. Í dag kunnu vit staðfesta at plássíð er við at verða uppi og at tað er tørvur á at finna hóskaði øki til framtíðin. Stóratjørn er boð upp á framtíðar ítróttarøki til stóru innandura hallirnar, sum tørvur verður á í framtíðini. Økið liggur væl fyri, tá hugsað verður um at hetta eru hentleikar fyri alt landið.

Ítróttarøkið er skipað soleiðis at allar hallir, sum vit einarferð í framtíðini kunnu rokna við koma, er staðsettar saman. Hetta er gjørt fyri at fáa synergi og størri móguleikar til stór tiltøk, sum er fyri alt landið.

Ítróttarbygningarnir eru skipaðir um eina felags høvuðsinngongd. Á kt.162 liggja Stórhøll sum bæði er til ítrótt, eitt nú hondbólt, ann eisini nýtast til konferensur, framsýningar og konsertir. Í ítróttarøkinum er eisini gjørt pláss til skoytuhøll, Høll til frælsan ítrótt og bogaskjótning, hesar hallir hava eina hædd á 8m. Fótbóltshøllin er 20m høg og liggur lægri á kt. 150.

Vinnubygningarnir liggja norðanfyri koyrivegin í tveimum bólkum við einum gili ímillum. Staðsetingin nær við innkomuvegin er vælegnað til fyrirkomur sum hava tørv á góðum flutningssambandi við aðrar partar av landinum.

Í miðstaðarøkinum eru vinnuhøllir til handils og tænaðstovur. Høllini liggja við beinleiðis sambandi til felagstorgið

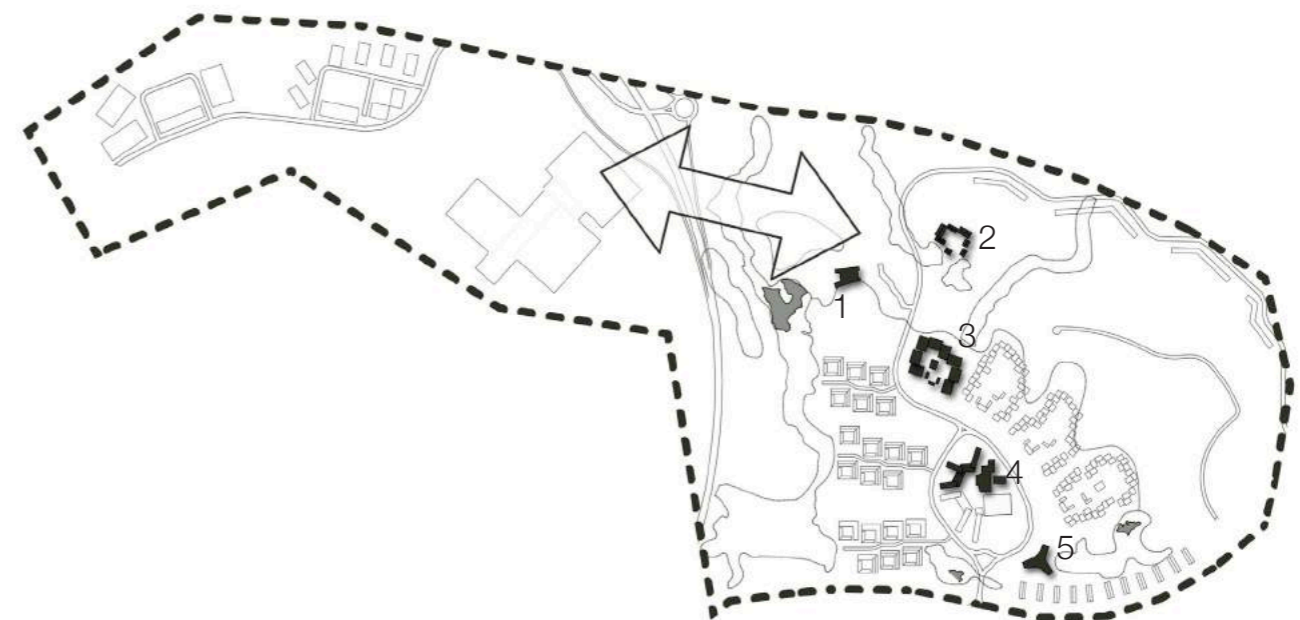


Diagram 5
Stovnar og frítíð

Stóratjørn er bindingarliðið millum ítróttarøkið móti vestri og frítíðarøkið móti eystri. Endamálið við báðum økjum er at fáa fólk út at røra seg, antin til skipaða ítrótt ella til frítíðarítriv. Felags fyri bæði økini er at hesi eru fyri allar borgarar og ikki bert tey sum búgva við Stórutjørn.

Ein bygningur verður staðsettur í Gilinum eystan fyri stórutjørn. Bygningurin, (nr.1), kann rúma ymsum frítíðarvirksemi sum er tengt at útlívi. Eitt nú áhugafeløgum, frítíðarskúla, útibarnagarði og vera karmur um ymiskar hátíðarløtur. Fótprentið er 300m² og egnað til útleigu sum veitsluhøli.

Í lagdini eystanfyri, liggur ein djóragarður, bygn. (nr.2). Endamálið er at skapa eitt stað til børn og vaksin við áhuga fyri djórum og náttúru. Hetta kann vera eitt vistarhús hjá flogfenaði og húsdjórum sum eru komin illa fyri. Ein djóralæknastova kann vera partur av djóragarðinum. Á garðinum kunnu vera onnur djór, sum børnini kunnu vitja og fóðra, undir skipaðum viðurskiftum. Eitt nú hønir, dunnur og seyður sum kunnu rúmast á einum avmarkaðum øki.

Garðurin kann taka ímóti barnagarðs- og skúlabørnum til frálæru um djór og plantur. Eitt nú lata børnini luttaka í slaktinum um heysti.

Í tilknýti til bústaðarøki liggur stovnur, bygn. (Nr.3), sum hevur stóð egna til eitt sambýli. Eitt nú heim fyri fólk sum eru kropsliga ella sálarliga skerd. Umhvørvið kring bústaðin er stimbrandi fyri allar sansir og sera vælegnað til einhvønn málbólk.

Í miðstaðarøkinum liggur borgarahúsið, (nr.4), Borgarahúsið er tilhaldsstaðið fyri íbúgvar við Stórutjørn. Í borgarahúsinum er kafé og savningarhøli. Her kunnu vera hentleikar til fundarvirksemi, leiguhøli til íverksetar, skrivstova hjá bústaðarfeløgum, kvøldskúli, láni- og leigumiðstøð av bókum og øðrum lutum sum eru dýr at ognar sær. Miðstøð fyri leigu av el bilum. V.m.

Ein dagstovnur til vøggju- og barnagarðsbørn, bygn. (nr.5), liggur við "líttlu tjørn", á økinum er innrætta við einum náttúru spælipláss sum tekur hædd fyri vátlendinum. Partar av bygninginum skulu hava fasilitetir sum eru atkomiligir hjá íbúgvum á Stórutjørn í dagligdegnum. Eitt nú mammubólkar og onnur heimagangandi við børnum.

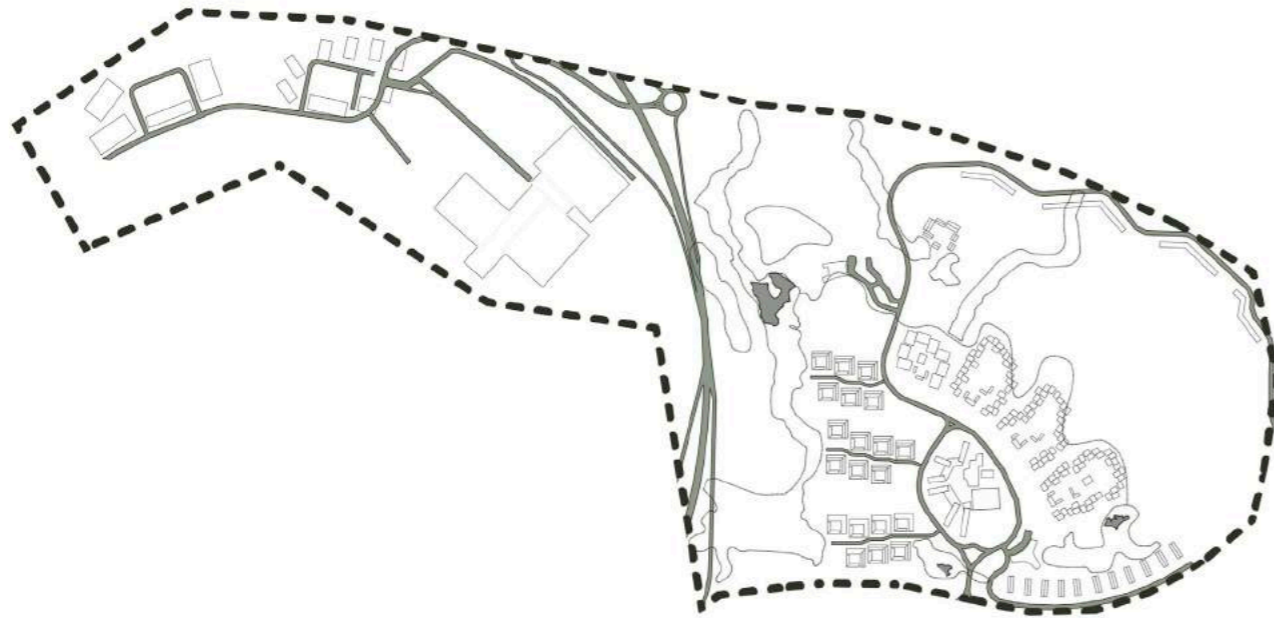


Diagramm 6 Koyrivegir og busspláss

Meginreglan í masterplaninum er, at ferðslan kann avgreiðast, við so fáum koyrivegum sum gjørligt og at miðstaðarøkið og felagstún, har fólk skulu savnast, er bilfritt. Innkoyring frá Klingruni til nýggja býarpartin, rakar á ein ein ringveg runt um miðstaðarøkið. Ein frákoyring frá ringvegnum førir runt um reynið til bústaðarøkið "Inni á Gøtu 2" og verður íbundin Klingruna sunnanfyri.

Í miðstaðarøkinum er greitt tilskilað hvar bilar koyra og hvar fólk ganga.

Ringvegurin runt um miðstaðarøkið, hevur útvaldar frákoyringar inn á miðstaðarøkið, sum leiða akfarið til eitt parkeringspláss. Bilar hava onga atgongd á miðstaðartorginum og á gøtunum, sum ganga út frá torginum, bert neyðsynjarkoyring undantikin.

Frá býnum verður frákoyringin frá innkomuvegnum inn á økið, ferd undir brúgv. Ein lagd í lendum førir natúrliga við sær at innkomuvegurin verður lyftur, so tvørgangandi vegasamband undir innkomuvegnum er møguligt. Koyrivegurin býtir økið í tveir partar, eitt vinnuøki og eitt ítróttarøki. Ein felags innkoyring er til ítróttarøkið, við av- og áseting frammanfyri høvuðsinngongd.

Bussteðgiplássini eru staðset við stuttari frástøðu, ml. ½ -2 min., til bústaðirnar (sí støðmynd)

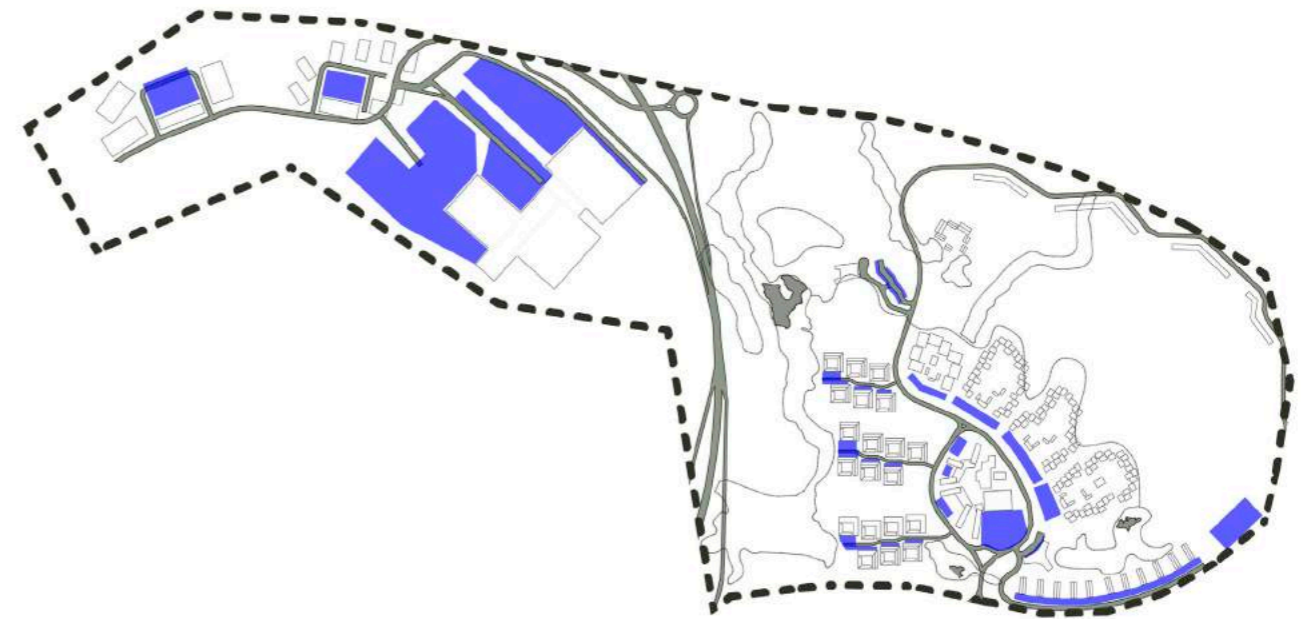


Diagramm 7 Parkering

Meginreglan er, at bilar ikki skulu inn á øki, har fólk búleikast. Innkoyring til bústaðarøkini føra til eitt felags parkeringspláss, hagani gangandi er til bústaðin, umvegis eitt felags tún.

Parkeringsøkini verða lögð við grasarmering og sýnast sum grøn økir í heildarmyndini.

Ljóssetingin skal hugsast inn í økini, so fólk kenna seg trygg.

Parkeringsøkini til ítróttarøkið eru býtt upp í fyra økir og liggja eftir lendum. Frá koyring til vinnuøki 1 og 2 leiðir runt um eitt miðøki við felags parkering til vinnubygningarnar.

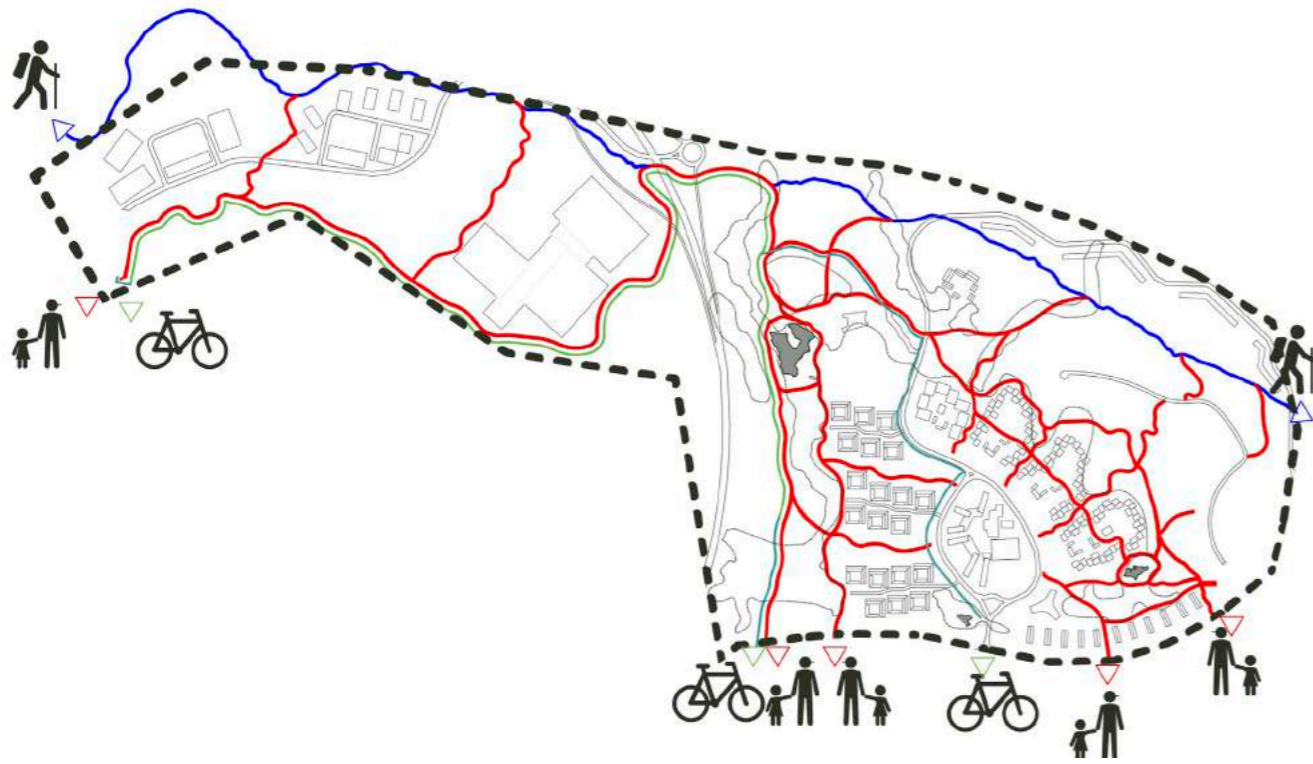


Diagramm 8
Gongu og súkklugøtur

Súkklugøtur eru grønar og gongugøtur eru reyðar
Mælt verður til at fylgja leiðreglum frá hugtakinum “Winter Cities”. Leiðreglurnar fevna m.a. um innrættingar í býum, sum liggja á norðaru hálvkúluni, eins og vit. Tá talan er um gongugøtur, er neyðugt at hugsa um ljósseting og innbúgv í sambandi við hesar. Hetta so gongugøturnar kennast tryggjar og eru egnaðar til øll, uttan mun til aldur og kropsligan førleika.
Tá talan er um súkklugøtur, er umráðandi at tær liggja væl í lendinum, so brekkurnar ikki eru ov tungar. Súkklurutur, sum eru skjótar farleiðir, skulu ljóssetast.
Gøtufarleiðir í masterplaninum kunnu bítast í tríggjar bólkar:

1. Farleið ígjøgnum grønar geirar
2. Innanhýsis farleið ímillum býlingar og miðstaðarøki
3. Farleið til útsýnisstøð

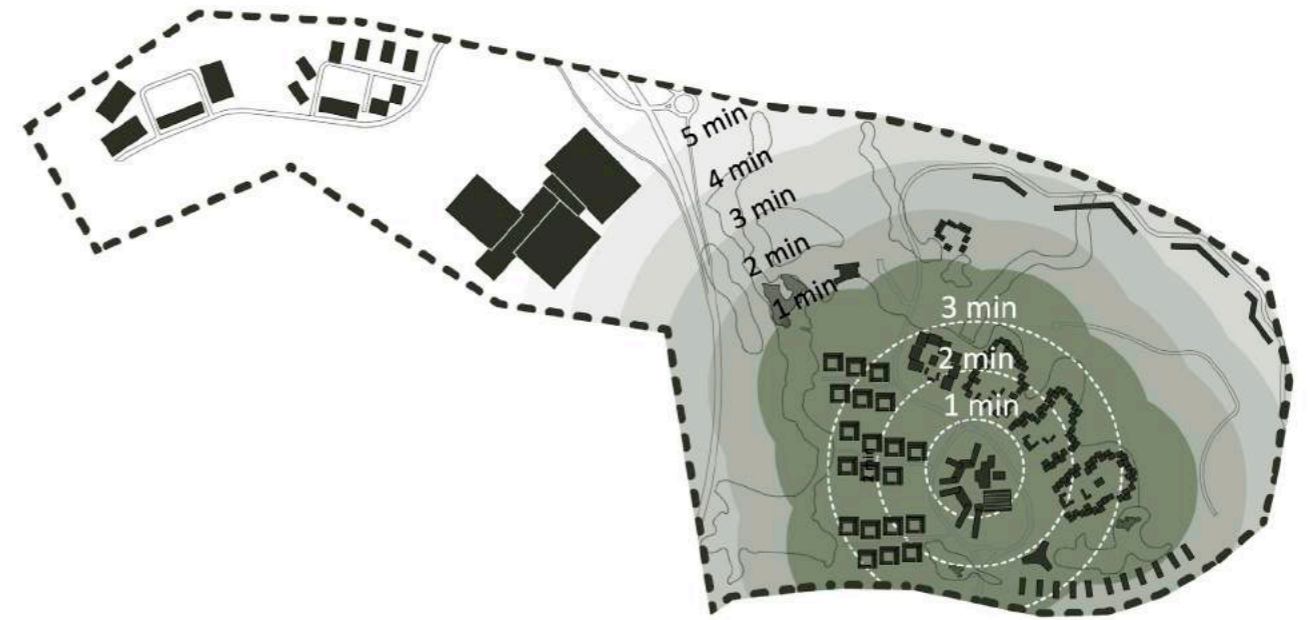


Diagram 9
Frástøður

Miðstaðarøkið er hjartað í masterplaninum og skal megna at vera savning-arstaður hjá øllum íbúgvum við Stórutjørn. Bústaðarbýlingarnir liggja kring miðstaðarøkið og flestu bústaðirnir hava ein styttri gongutúr enn 2 min. Somuleiðis hava bústaðirnir stutta frástøðu til náttúruna. Fólkaheilsuliga granskingar vísa, at beinleiðis samband er millum frástøðu til náttúruna og títtleikan av túrum í náttúruni.

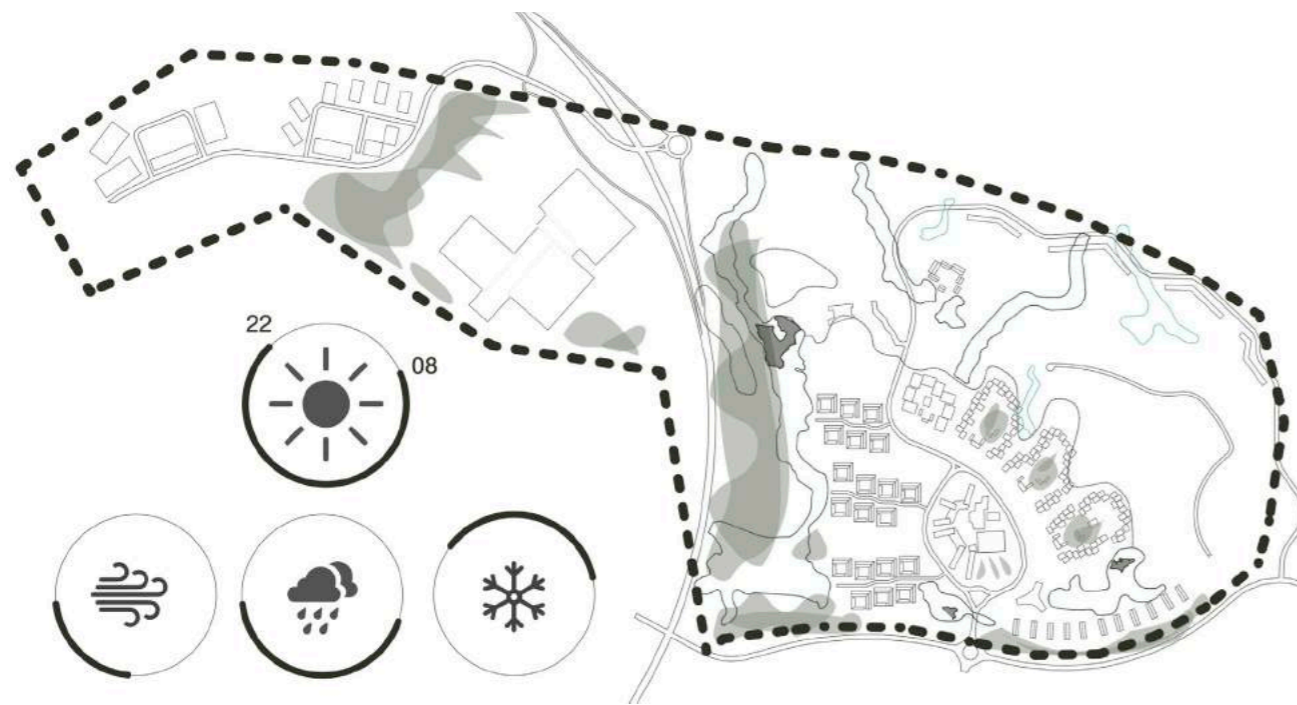


Diagram 10
Veður og vindur

Allar bústaðareindir eru vendar so at tær fáa sum mest burtur úr góða sólar-ganginum.

Í Hoyvík eru stórir munur á høgættunum og lágættunum. Høgættinar eru góðar við klárum veðri, men kaldar. Lágættirnar eru heitari, men oftani við slavnari luft og mjørka.

Harðasta vindættin kemur úr somu ætt sum sólargangurin, frá útsynninginum.

Fyri at verja sum best ímóti vindinum, verður plantað við trævøkstri á útvaldum støðum. Eitt nú liggur ítróttarøki høgt í lendum og stóru parkeringsøkini við stórhøllina, kunnu vera óunnilig í ringum veðrið, har er tørvur á trøðum fyri at skapa lívd. Framvið Innkomuvegnum og Klingruni verður plantað við trævøkstri. Trævøksturin bæði skapar lívd fyri Túnhúsini og Raðhúsini og verjir samstundis ímóti larmi frá innkomuvegnum. Vit hava valgt vetrar-grøn nálatrøð sum eru serliga væl egnaði at bróta vindin.

Orka og útlát

Tilgongdin til at skapa burðardyggja bygging tekur støði í, at í heimshøpi, kemur 39% av útláttinum frá bygging, beinleiðis ella óbeinleiðis. Nýggjar kanningar staðfesta eisini, at helvtin av CO₂ útláttinum frá bygging kemur frá byggingini og av framleiðslu og flutningi av tilfari. Somu kanningar vísa, at ein triðingur av útláttinum kemur frá dagliga orkubrúkinum¹. Kanningar aðrastaðni vísa eisini, at jørð- og lendisarbeði er ein týðandi partur av orkunýtsluni undir bygging. Havandi hetta í huga, so kann útlátt skerjast munandi, tá bygging verður skipað skynsamt á einum minni øki og við avmarkaðum jørð- og lendisarbeði. Tað ger hetta uppskoti.

Roknast kann við, at tað skulu gerast ásetingar fyri hvussu sjálv byggingin kann skipast, so útlátt fyri raksturin kann skerjast.

Bygningarnir verða upphitaðir við varandi orkukeldum. Vindmyllulundir eru staðsettar 3 km frá byggjökkinum, meðan fjarhitin kemur frá brennistøðini og Sundsverkinum, sum er 1 km frá byggjökkinum.

¹ Roknað fyri livitíðina, sum er 80 ár.

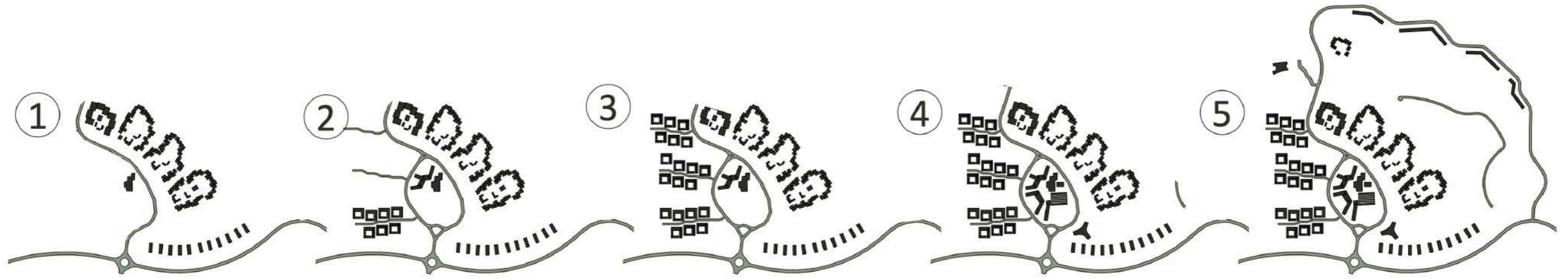


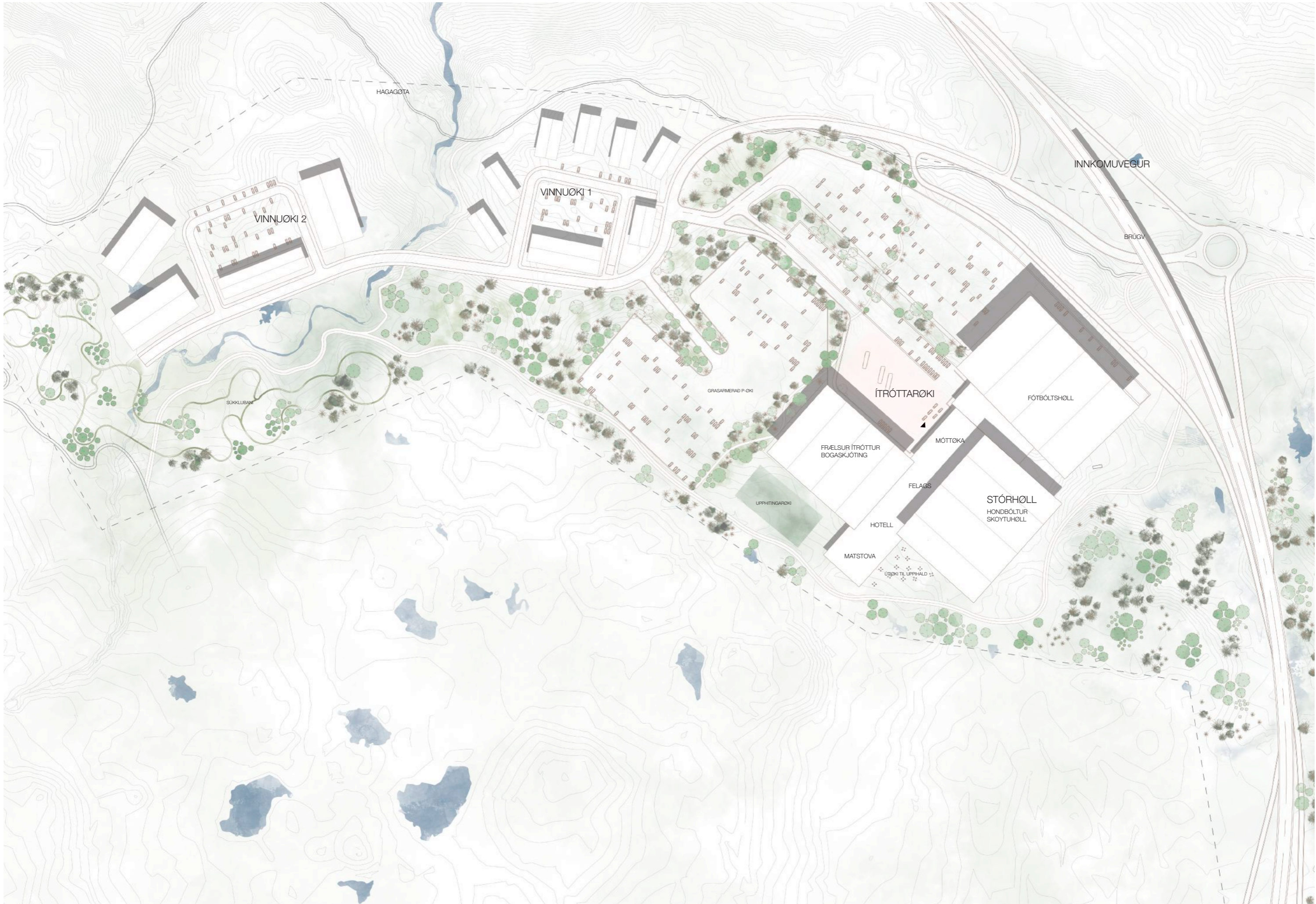
Diagram 11
Byggistig

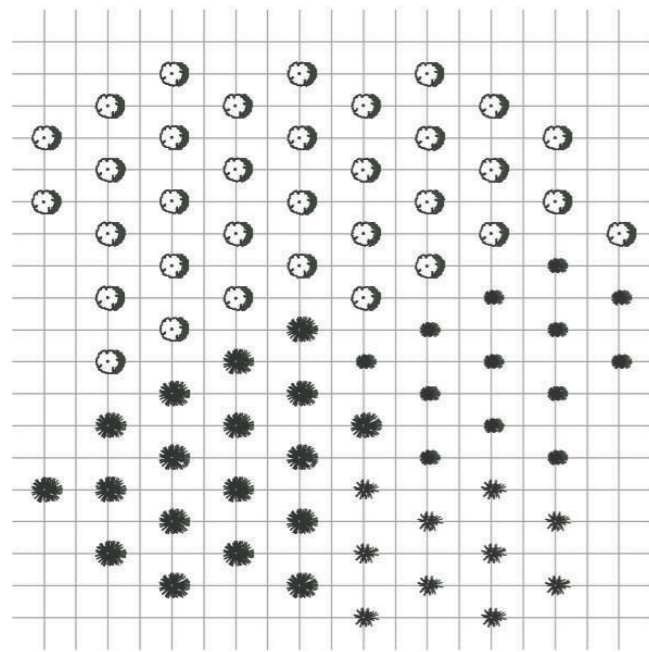
Økið kann útbyggjast í stigum og virka væl ímillum hvørt av byggistigunum.
(Umráðandi er at leggja larmandi anlegsarbeiðið uttan fyri tíðarskeið har fuglur reiðrast.)



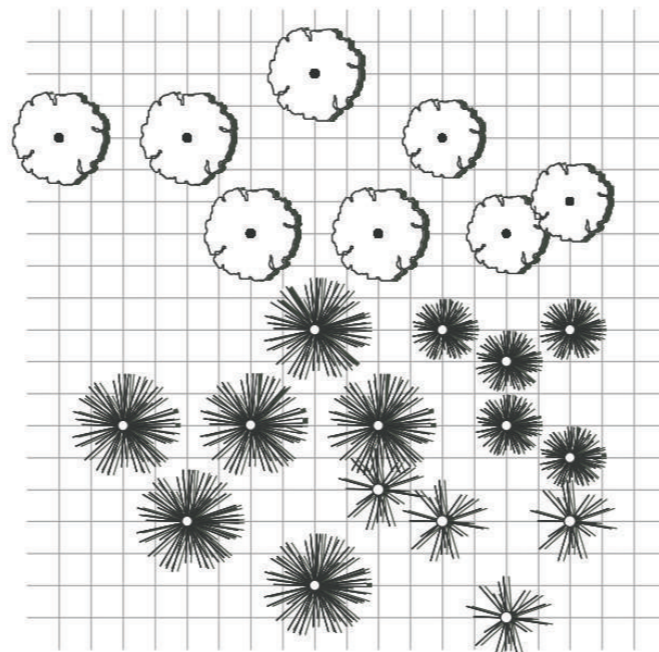
Stöðumynd 1:6500



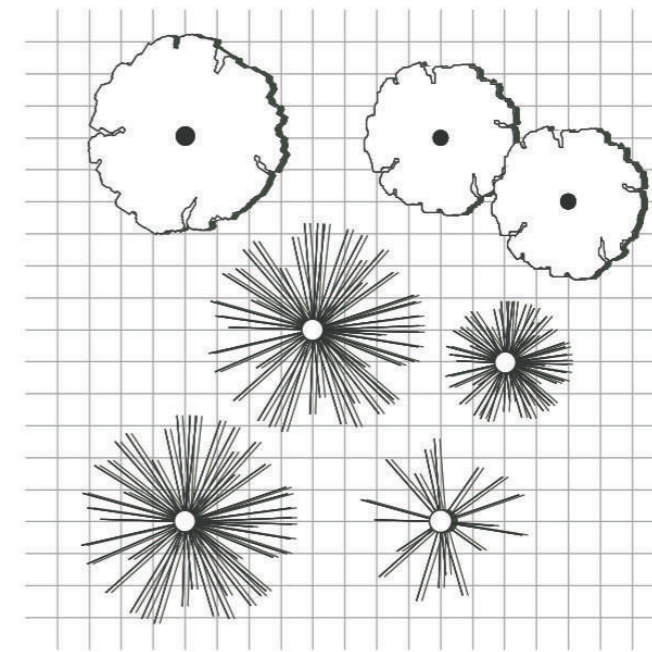




1. stig 0 ár



2. stig 15-20 ár



3. stig 20-40 ár

Plantu meginregla

At planta trø hægt uppi í landslagnum kann gerast ein avbjóðing orsaka av nógva vindinum, sum er í opna landslagnum meginpartin av árinum. Serliga er ringt at gróðurseta trø og annan vøkstur, um tað hava verið fleiri orkanir í fleiri ár í rað, hetta kann fara illa við gróðursetingini. Fyri at tryggja sær, at man fær tann vøksturin á staðnum, sum man ynskir sær er umráðandi við einum gróðursetingar ætlan, sum kann brúkast sum meginregla fyri plantingina og sum ein framtíðar tynningsætlan. vátlendini og har



Til gróðursetingina á kappingarøkinum eru valdar plantur, sum eru sera harførar, trívast væl í súrari jørð og tola nógvan vind. Tað er umráðandi at planta við vetrargrønum nálatrøum, tá ein ynskir at bróta og seinka um vindmegina. Størsti parturin av trønum, sum verða plantað eru ymisk slag av Pinus, Picea og Sorbus. Sorbus, royniviður, verður plantað saman við nálatrønum, fyri at fáa eitt betri lit samanspæl av trønum og eina burðadyggari plantuloytn.



Trøini verða plantað í netmynstur, har sama artin verðurplantað saman í smáar bólkar, fyri at tryggja sær størst úrtøku. Aftaná 15-20 ár verður tynnt út av trønum og trøini, sum síggja út til at hava eina bjarta framtíð verða varðveitt og 10-20 ár seinni, tá gróðursetingin er áleið 40 ár verða enn fleiri trø tikin niður, soleiðis at man til síðst hevur stór og vælvaksin trø standandi eftir. 3. stigið verður gjørt tá við at planta eftir hesari meginregluni tryggjar man sær eina haldføra plantuætlan. Sum áður nevnt, so eru serliga nógv vátlendi og heiðalyng økir at finna við Stórutjørn, tískil er valt at plantað enn meira av teimum sløgunum av runnum og urtum, sum finnast náttúrliga á staðnum. Tað vil siga, at vit í so stóra mun, sum møguligt at royna varðveita vátlendini og har



Borkumura



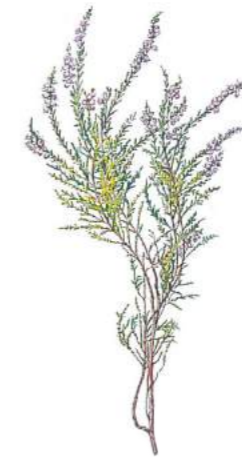
Mýrifípa



Heiðabláber



Smá silkibond



Vanligur heiðalyngur



Arktiskur píllur

Plantur

Trø

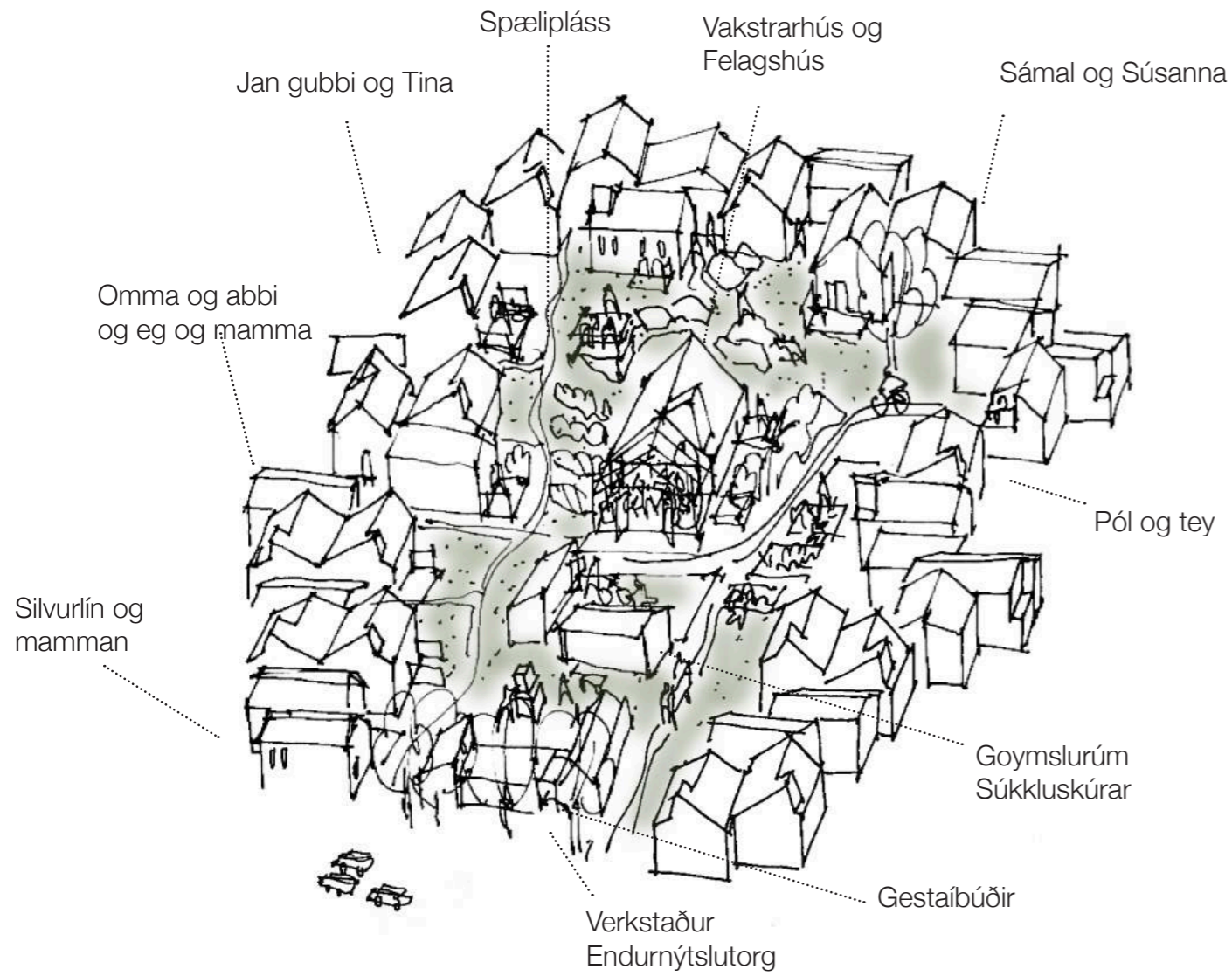
Picea sitchensis, Sitkagrann
Pinus contorta, Kontortafura
Pinus mugo, Dvørgfura
Sorbus aucuparia, Skógarroynir
Sorbus mougeotii, Alpuroynir

Runnar

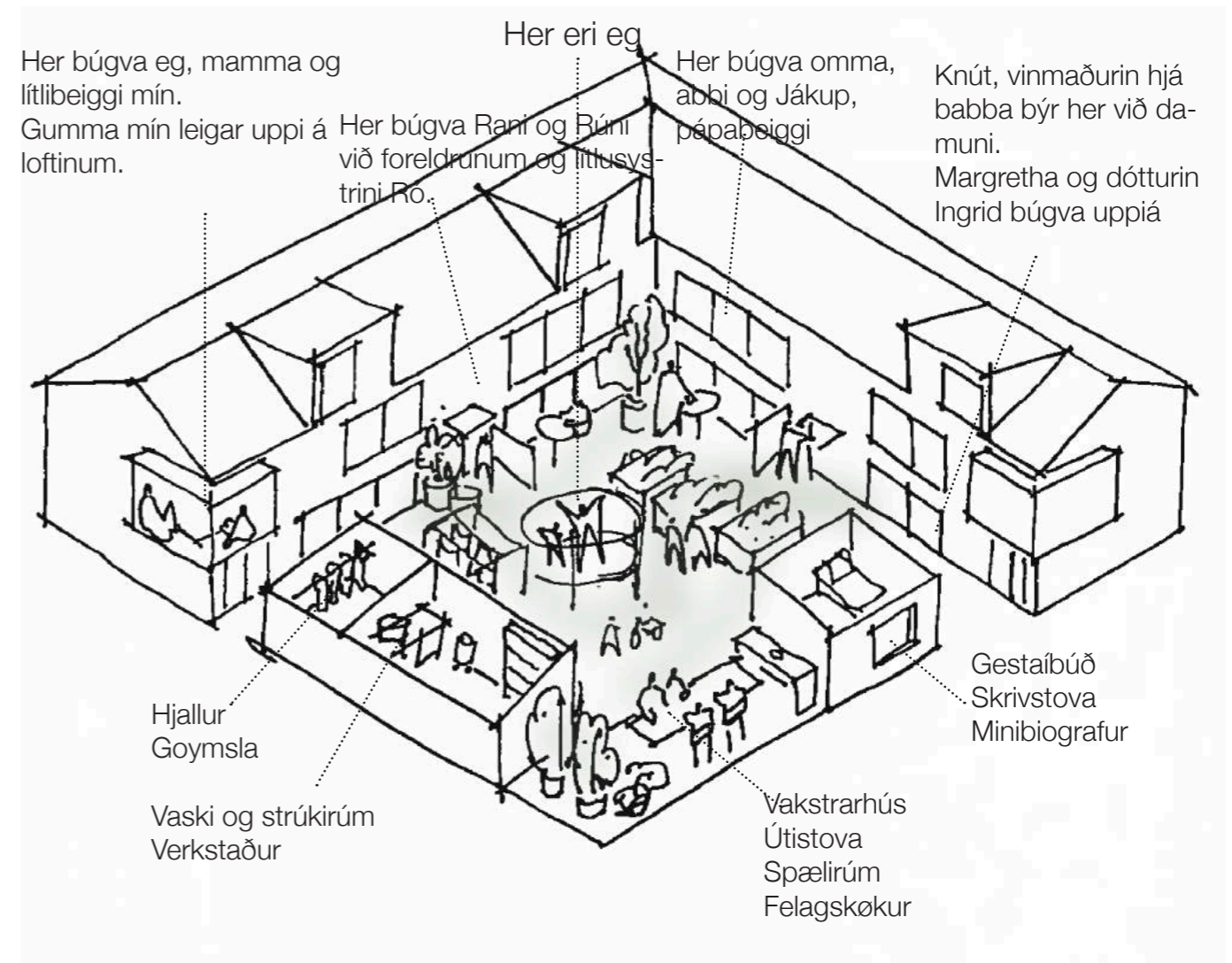
Calluna vulgaris, Vanligur heiðalyngur
Cytisus scoparius, Kveistursgývil
Empetrum hermaphroditum, Tvíkynjaður berjalyngur
Juniperus communis, Baraldur
Salix herbacea, Urtaþíllur
Salix arctica, Arkiskur píllur
Salix lanata, Loðþíllur
Salix phylicifolia, Pálmaþíllur
Vaccinium myrtillus, Aðalbláber
Vaccinium uliginosum, Heiðabláber

Urtir

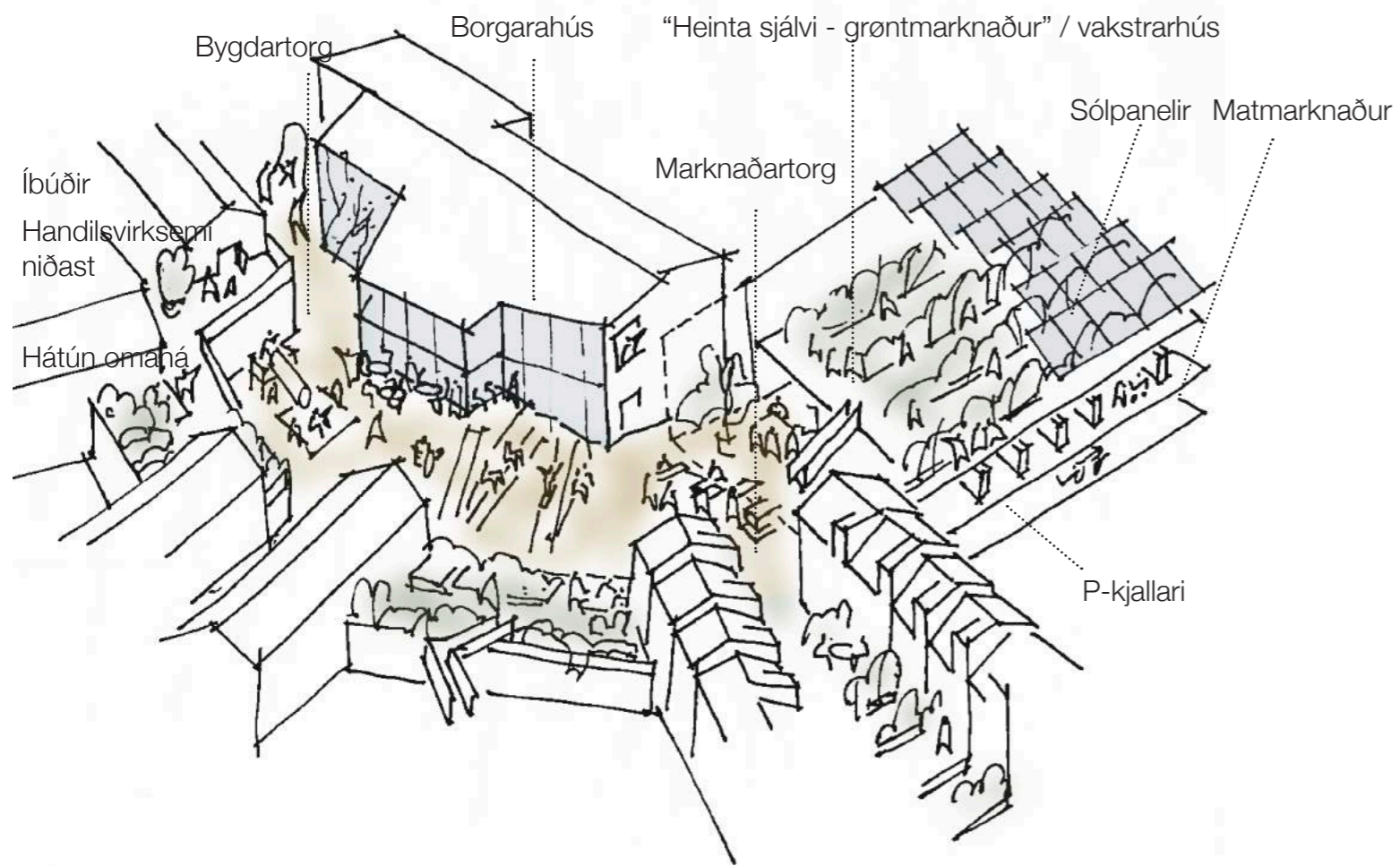
Caltha palustris, Mýrisólja
Dactylorhiza maculata, Tjaldursbørkubóndi
Eriophorum angustifolium, Mýrifípa
Galium saxatile, Tálgarsteinbrá
Pinguicula vulgaris, Undirlögugras
Polygala serpyllifolia, Smá silkibond
Potentilla erecta, Borkumura
Ranunculus flammula, Iglasólja
Succisa pratensis, Blákollur



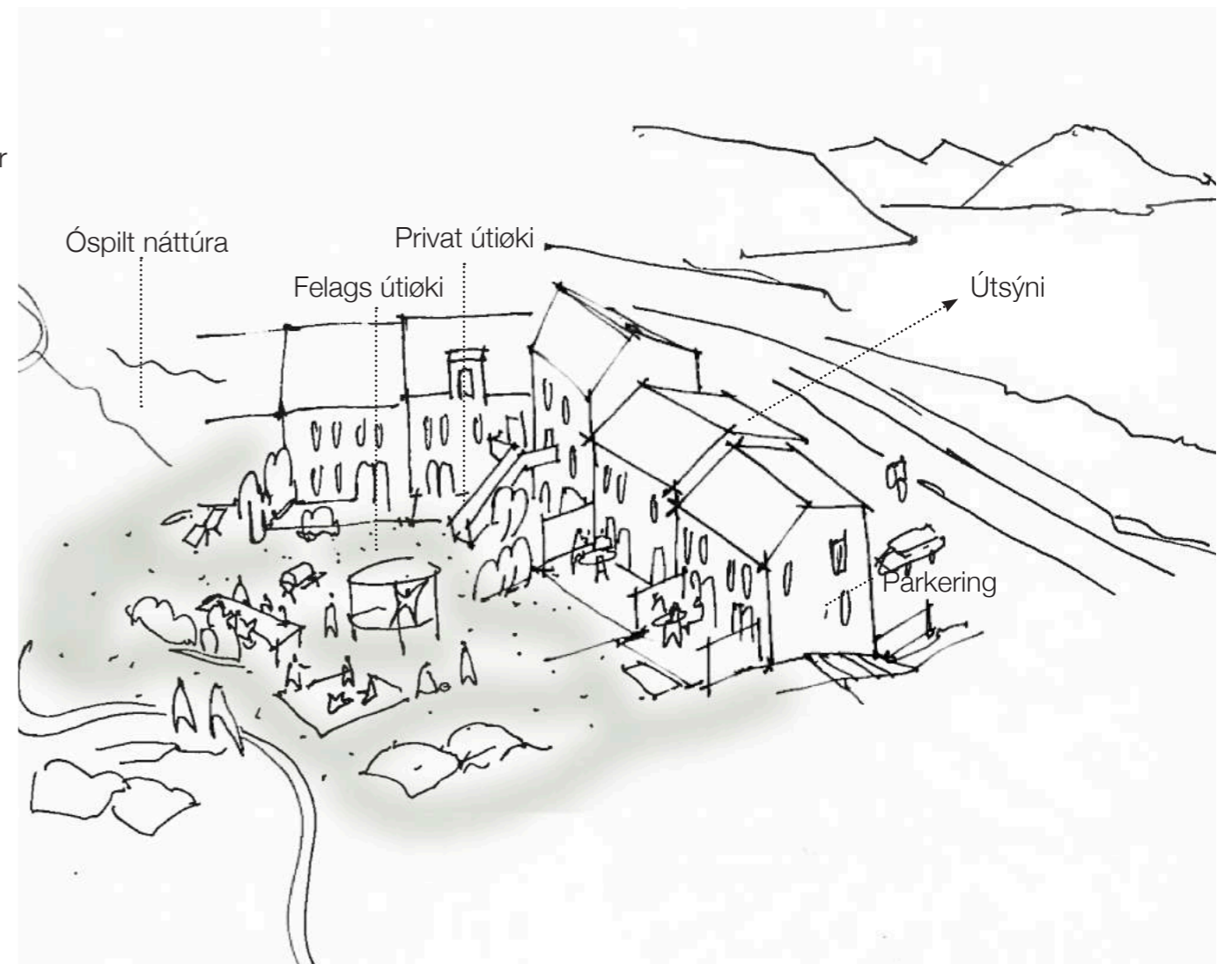
Kráirnar - isometri



Túnhús - isometri



Torgið - isometri



Inni á Gøtu 2 - isometri