

# Tórshavnar býaratlas

Tórshavnar kommuna

# Innihald

Fororð .....	2
Inngangur .....	3
Landslag og bygging .....	4
Havnar søga í hövuðsheitum .....	6
Býarumhvørvi .....	11
Útsýni og miðingarlinjur .....	12
Skansin og yviri við Strond .....	13
Trø og grøn øki.....	14
Gamli býurin millum vágirnar.....	16
undir Ryggi.....	18
Embætismannabýlingurin .....	18
Tinghúsvegur .....	19
undir Gløðsheggi .....	19
Niels Finsens gøta .....	20
Rabarbukvarterið .....	21
í Bø .....	21
Rættará .....	22
Kardamummubýurin .....	22
Vestaravág.....	23
Stovnarnir við Debesartrøð .....	24
Sandagerði og Argir .....	25
Hoyvík.....	26
Raðhús.....	27
Byggisiðir .....	28
Elstu húsini .....	28
Almennir bygningar.....	30
Vinnubygningar .....	31
Sethús .....	32
Fiski- og traðamannahús.....	32
Skiparahús .....	33
Stoypt hús.....	33
Arkitektar .....	34
Húsaskráseting.....	37
Miðbýurin og vesturbýurin .....	38
Hoydalar, Hoyvík og Argir .....	41
Meting av varðveitingarvirðum.....	42
Varðveiting og býarmenning – tilmæli hjá fylgibólkinum .....	43
Bókmentir og frámerki.....	kápan síða 3

*Perman framman: Nútíðarkort sett saman við sjúkorti hjá C.L.U. von Born frá 1782.*

*Perman aftan: Býarvøksturin á fyra kortum. Umleið 30 ár eru millum hvørt kortið.*

# Tórshavnar býaratlas

Hús og býarumhvørvi í  
Tórshavn 2007

# Forord

Tórshavnar býaratlas er komið í lag í tíðarskeiðinum 2006-2007. Hetta er fyrsta heildarskráseting av varðveitingarverdum húsum og býarumhvørvum í Havn. Atlasið skal geva okkum, borgarum og fólkavaldum, eitt amboð at skapa yvirlit og geva okkum eina fatan av teimum býarvirðum, sum ein stundum skundmikil býarmenning kanska ikki altíð gevur sær far um og tekur støðu til; bara tann bygda víddin í býnum er síðani 1960 vaksin einar fimm, seks ferðir. Tí er tað eisini ætlanin, at býaratlasið skal gerast ein av fyrirtreytunum í framtíðar útbyggingarætlanum hjá kommununi.

Býaratlas ella kortabøkur eru síðani 1990 gjørdar í mongum donskum kommunum at skráseta virðismiklar bygningar og bygd umhvørvu. Skrásetingin er gjørd sambært SAVE (Survey of Architectural Values in the Environment) mátanum – ein arbeiðsháttur, sum danska umhvørvismálaráðið hevur ment, og sum í hesi bók er lagað til føroysk viðurskifti og føroyskan byggisíð.

Fest á blað eru umleið 20 ymisk býarumhvørvu og góð 1800 hús, t.d. eru skrásettir allir bygningar, ið vera hildnir at vera bygdir fyri 1958. Úrslitið verður lagt fram í hesum atlas saman við einum almennum yvirliti yvir lendisviðurskifti, søgu og byggisíðir. Skrásetingin av einstøku húsunum verður eisini tøk á alnótini.

Tórshavnar kommuna setti ein fylgibólk at vera við at velja varðveitingarverd umhvørvu í býnum og at gera viðmerkingar til hetta arbeiðið. Bólkurin hevur lagt sína umfatandi vitan aftur at arbeiðinum. Limirnir hava verið:

Jógvan Arge, varaborgarstjóri, programmlleiðari  
Guðrun Hausteina, ferðaleiðari  
Høgni Mohr, fyrrv. havnarstjóri og býráðsskrivari  
Gunnar Hoydal, fyrrv. býararkitektur  
Oddvør Johansen, rithøvundur

Símun V. Arge, fornfrøðingur  
Tóri S. í Hoyvík, býargartnari  
Erland Viberg Joensen, býarsavnsvørður  
Mikael Harald Viderø, býararkitektur

Robert Thomassen, arkitektur, hevur verið skrivari hjá bólkinum og fyri atlasarbeiðinum. Erland Viberg Joensen hevur skrivað partin ”Havnar søga í høvuðsheitum”, og Gunnar Hoydal hevur staðið fyri týðingum. Søgufrøðingarnir Jens Pauli A. Nolsøe og Kári Jespersen hava verið ráðgevar í partinum um Havnar søgu.

Kommunnar vegna skal eg takka limunum í bólkinum og ráðgevarunum fyri teirra áhuga og góða íkast til verkið.

Arkitektavirkið Hasløv & Kjærsgaard í Keyptmannahavn, hevur skrivað handritið til atlas, lagt til rættis og staðið fyri kortum og at skráseta bygningar og býarumhvørvu. Arkitektarnir Steen Allin og Kirsten Rasmussen hava havt ábyrgdina vegna arkitektavirkið. Inga Katrin Winther og Birita Wardum arkitektlesandi hava skrásett húsinu á sumri 2006. Tórshavnar kommuna og Føroya Dátusavn P/F hava latið grundleggjandi korttilfarið. Per á Hædd hevur tikið ein stóran part av fotomyndunum í atlasinum.

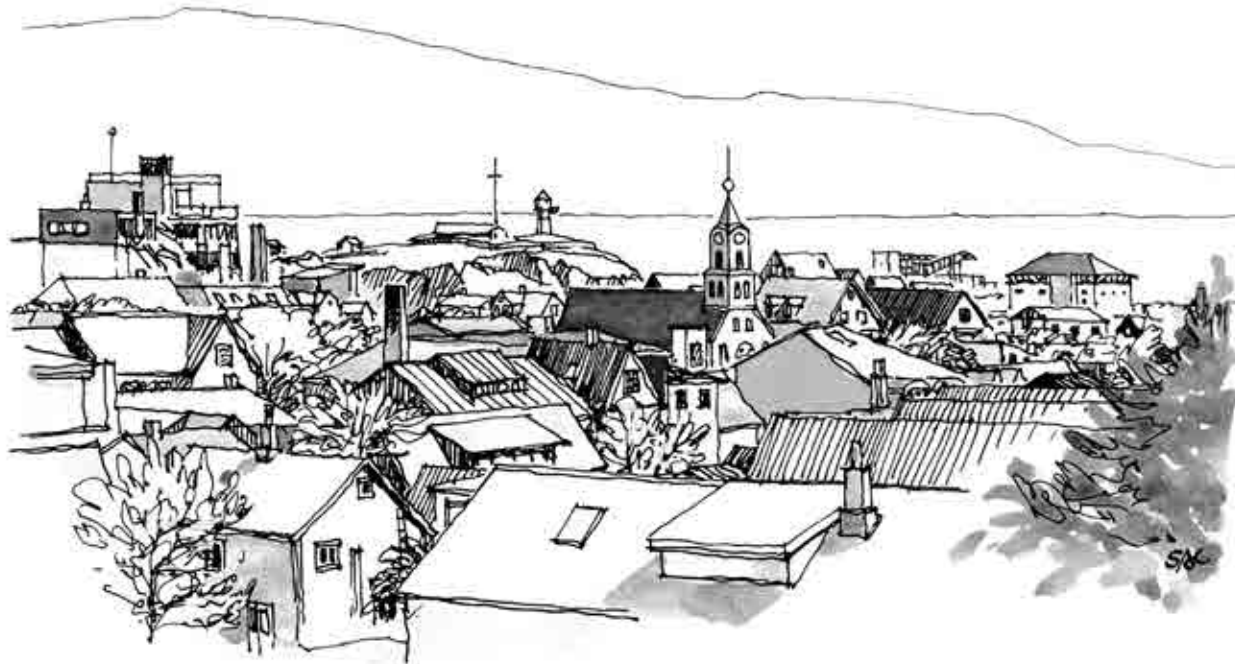
Tórshavn, oktober 2007



Heðin Mortensen,  
borgarstjóri



Fylgibólkurin avmyndaður á fundi sínum 29. mars 2007. Frá vinstri til høgru Símun V. Arge, Gunnar Hoydal, Tóri S. í Hoyvík, Høgni Mohr, Jógvan Arge, Mikael Harald Viderø, Robert Thomassen, Kirsten Rasmussen, Oddvør Johansen og Guðrun Hausteina. Erland Viberg Joensen og Steen Allin vóru burturstaddir.



## Inngangur

Búseting og bygging eru í Havn nær tengd at Føroya søgu og virkistreytunum í landinum. Millum einahandilin í Tinganesi og Húsagarð stóðu húsini trunkað saman, og her búðu bønarmenn við sínum húskjum, handverkarar, útróðrarmenn, soldátar, fólk, sum arbeiddu í handilinum og embætismenn. Umstøðurnar broyttust munandi, tá ið einahandilin varð avtikin í 1856. Longu frammanundan vóru nýggir vinnuvegir farnir at taka seg fram í Havn, og tá ið býurin fekk bygginvevd hetta sama árið, vóru skaptar fortreytir at bróta tað tronga rásarúmið, hann hevði havt í øldir.

Havnin hevur tibatetur ikki síðani í 1673 verið herjað av oyðandi eldi, og tey gomlu húsini eru sum heild varðveidd og ikki trokað burtur av størri og øðrvísi bygging. Fólk eru farin varliga um síni hús, og tí standa nógvir bygningar og nógvar býarmyndir eftir, sum krevja fyrilit og varsemi, tá ið broytingar í umhvørvinum koma upp á tal.

### Skrásetingar

Fyri fyrstu ferð í Føroyum er gjørd ein skráseting av varðveitingarvirðum fyri ein heilan bý. Markið fyri skrásetingina varð sett til bygningar og umhvørvi, bygd fyri 1950. Markið varð síðani flutt til 1958, av tí at tilfarið um byggingina var neyvari tá.

Atlasið er býtt sundur í fyra høvuðspartar: *Inngangur*, har greitt verður frá lendisviðurskiftum og frá høvuðstættum í býarsøguni, *býarumhvørvi* við frágreiðingum um eyðkenni í úrvaldum byggingum og býarpørtum, *byggisidir* um húsaslog og einstakar bygningar og um arkitektar, sum hava sett sín dóm á býin, og *húsaskráseting* við yvirlitskortum av varðveitingarvirðum og dómum um meting av einstökum húsum.

Uppmátningar hava áður verið gjørdar í gamla býnum. Í 1958 vóru lesandi á arkitektaskúlanum í Keyptmannahavn í Føroyum og mátaðu upp økið av Vaglinum og út í Tinganes. Hesar uppmátningar gjørdust í 1969 støðið undir norðurlendsku kappingini um at varðveita og endurnýggja hesar býarpartar, ið seinni førði til eina varðveitandi byggisamtykt fyri gamla býin – ta fyrstu av sínum

slagi í Føroyum. Føroya Fornminnissavn gjørdi í 1973-74 eina yvirlitsskráseting av umleið 500 gomlum húsum í býnum. Aftur at hesi skráseting gjørdi byggi- og býarskipanardeild býráðsins eina skitsuuppmátning av øllum húsum í gamla býarpartinum millum vágirnar.

Nøkur av elstu húsunum eru friðað sambært friðingarlógini. Hesar friðingar eru bara fyri tey einstøku húsini. Varðveitingarvirðini, sum atlasíð vísir á, fevna bæði um einstøk hús og um umhvørvi við fleiri húsum, rúmum millum húsini, vøxstur, útsýni og onnur eyðkenni. Kommunan varðar av hesum umhvørvi og hevur ábyrgdina av teimum.

### Hvussu atlasíð kann verða nýtt

Atlasið avmyndar býin í 2006-2007. Í atlasinum verða høvuðsúrslitini av teimum gjørdum skrásetingunum lögð fram, og her verður víst beinleiðis á ávís umhvørvi og ávísar bygningar, ið hava áhuga, tá ið talan er um varðveiting. Atlasíð hevur eisini eygleiðingar og metingar, sum eiga at koma fram tíðar varðveitingararbeiði til hjálpar. Á henda hátt vísir atlasíð bæði aftureftir og frameftir og er ein frágreiðing um býin og kringumstøður hansara.

Ætlanin er, at atlasíð og skrásetingarnar í tí skulu verða amboð, tá ið almennar og umsitingarligar avgerðir verða tiknar um varðveiting av húsum og umhvørvi. Skrásetingin við SAVE-háttinum ger, at seinni dagføringar kunnu verða lagdar aftur at teimum skrásetingum, sum gjørdar eru, og somuleiðis ber til at víðka skrásetingina til at umfata alla kommununa.

Vónandi birtir atlasíð áhuga millum fólk og fær tey at skilja virðið í tí, at bøtt verður um hús og tey umhvørvi, sum greitt verður frá. Partar av skrásetingini verða ætlandi lagdir út á heimasíðuna hjá kommununi.

Bólkurin, ið hevur fylgt arbeiðinum, ger aftast í atlasinum sínar viðmerkingar og síni tilmæli til arbeiðið. Innihaldið í atlasinum og hesi tilmælini kunnu saman varpa ljós á týðandi náttúru- og mentanarpolitisk viðurskifti og hjálpa til at halda upp einum orðaskifti um hesar spurningar.

# Landslag og bygging

## Jarðfrøði

Fyri einum 65 milliόνum árum síðani tóku seg upp eldgos á havbotninum millum evropeiska og norðuramerikanska/grønlandska meginlandið. Tá í tíðini lógu Norðuramerika og Evropa væl nærri hvørt at øðrum og umleið 10 stig sunnari enn nú á døgum. Meginlandini róku og reka enn hvørt frá øðrum, og sprungur í atlantiska havbotninum eru framvegis virknar við gosi innan úr jørðini. Soleiðis vórðu basaltfláirnar til, sum Føroyar eru partar av. Tríggjar høvuðsgostiðir vóru og vóru tær fleiri túsund ár. Fláir í ymiskum tjúkdum við gosgrýti og øsku vórðu til, soleiðis sum tað sæst aftur í homrum og líðum. Landið sakk sum frá leið í ein landnyrðing, so at tær elstu fláirnar og miðfláirnar síggjast sunnanfyri og vestanfyri, og tær yngstu eru at síggja norðanfyri og eystanfyri. Landsynningsøkið av Streymoyinni við landslagnum uttan um Havnina er partur av ovastu basaltfláunum.

Tá ið tertiertiðin endaði fyri einum 2,5 milliόνum árum síðani, var basalháslættin umskapaður til eitt toluliga javnt heygjalendi við breiðum dølum. Vatn hevði matað teir jarðfrøðiliga veiku partarnar burtur og slóðað fyri teimum komandi landsløgnum. Einar 15-20 ístiðir komu aftaná og fylgdu hesum slóðum og skapaðu sund, firðir og dalar. Flestir ganga úr einum vesturhallum norðan í ein eysturhallan sunnan, og hetta eyðkennir landslagið og strendurnar nú. Ísurin var einar 500-700 metrar tjúkkur, og tey hægstu fjøllini rukku upp um ískápuuna og eru so statt eldri enn ístiðarlandslagið. Undir ísinum varð landið brýnt og rundað. Úr Mykinesi til Fugloyar sæst eitt marknaskil, har jøklarnir fluttu seg annaðhvørt norðureftir ella suðureftir. Sandoy og Suðuroy høvdu hvør sína ískápu. U-skapaðu jøkuldalarnir síggjast aftur í sundum og firðum millum oyggjarnar og hava gjørt, at har er sum heild rættiliga grunt.

## Lendi og veðurlag

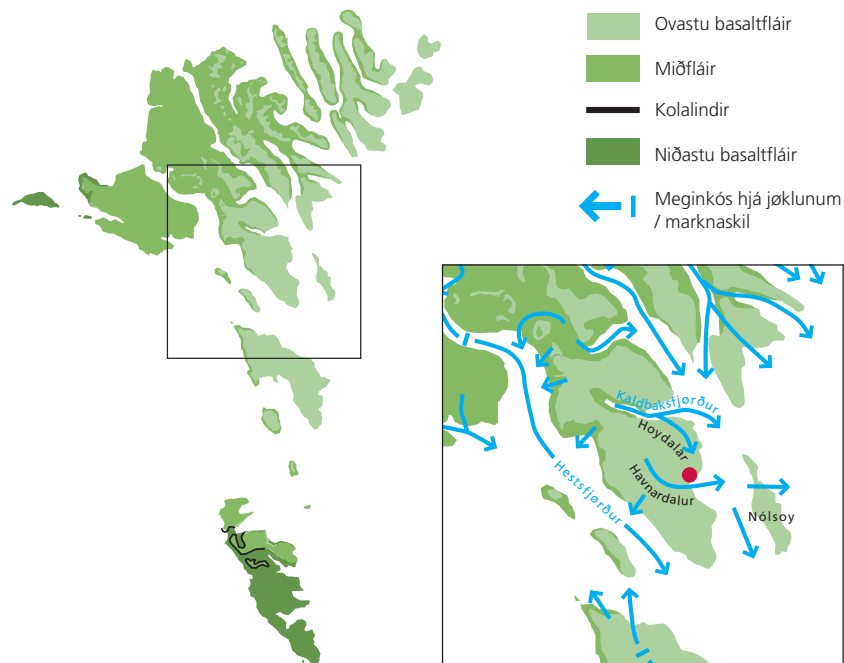
Landslagið uttan um Havnina er javnt og rundað. Havnardalur, Hoydalar, eiðið í Nólsoy, Kaldbaksfjørður og onnur sund og firðir eru skapað av ístungunum úr jøklunum. Høg berg, máað av brimi, finnast at kalla ikki nærindis Havnini. Reynini vestanfyri og sunnanfyri koma upp í 350 metra hædd. Tvær stórar áir, Sandá og Hoydalsá, og tvær minni, Rættará og Havnará, mynda lendið. Havnará rennur gjøgnum miðbýin, nú mest undir loki. Dyrkaða lendið og tey bygdu økini eru enn sum heild undir 100 metra hædd. Gamla Havnin og Hoyvík liggja í lívd fyri vesturættunum og høgættunum.

Av Argjum til eystara part av Hoydølum liggur landslagið sum ein veiftra ella ein opin ringur, har Nólsoyarfjørður alla tíðina er leikpallurin við skiftandi ljósi og sjóvarfalli, skýferð, litum, rørslum og alduskapi. Mitt í øllum hesum lá ein lítill býur, sum nú er høvuðsstaður, har meira enn triðingurin av landsins fólki býr.

## Bygging

Miðstøðan í landinum og havnin, tær báðar vágirnar hvørjumegin nesið, hava av fyrstan tíð gjørt Tórshavn til tingstað, trúarstað, fundarstað og handilsplass. Navnið Tórshavn vísir til upprunan. Fyrst frá umleið 1400 er kortini talan um bygging og vaksandi búseting.

Havnin breiðir seg nú um dyrkað traðalendi og út í hagan norðanfyri. Tann gamli býurin er tætt bygður við trongum gøtum og skotum og við trappum, har ið bratt er. Sjálvt til gongu er skjótt at koma sær niðaná og fáa útsýni oman yvir býin og landslagið. Húsini fylgja sum heild hæddarstríkunum og venda sær út ímóti fjørðinum. Húsalitirnir vísa so ella so til aldurin á teimum, tey gomlu eru mest svørt, tey nýggjaru í nógvum ymiskum litum og tey nýggjastu varliga hvít ella ljóst jarðlitað. Tey flestu stakhús eru til eitt húski. Millum hús og býlingar síggjast enn her og har grønar traðir ella traðastykki við seyði.



Innsiglingin inn á Havnina í 1675. Koparstunga úr J.P. Cortemünde: "Dagbog fra en Ostindiefart 1672-1675".

## Ferðing og ferðsla

Vøruflutningurin millum bygdur var fram til umleið 1970 bara at kalla sjóflutningur við skipum og bátum. Sambandið við útheimin gekk um Havnina, og bátar fóru vørur og fólk í land. Verulig havn við atløgubryggjum kom seinast í 1920 árunum. Øll árin til tá høvdu skipini liggið fyri teymi svínabundin í ringar og festi uppi á landi. Hetta var ikki vandaleyst, og tað var javnan, at skipini slitu og róku á land og gjørdust vrak.

Vegur varð lagdur til torvheiðarnar vestanfyri, Landavegurin kallaður. Annars var fyrsti rættiligi vegurin úr Havnini gjørdur í 1907, og tað var vegurin niðan á Sanatoriði, bróstsjúkrahúsið í Hoydølum. Vegur varð gjørdur til Hvítanes í 1950, men ikki fyrr enn í 1966 var Oyggjarvegurin liðugur, og trý ár seinni var koyrandi allan vegin norður og suður í Streymoyinni. Í 2007 eru stórir partar av landinum bundnir saman við vegum, brúm og tunlum. Broytingarnar í ferðslumynstrinum hava havt við sær, at strandferðslan við skipum er nógv minkað, at meginparturin av fólkaflutninginum í onnur lond fer fram við flogfari, og at Havnin hevur fingið eina nógv vaksna ferðslu við bilum.



Útsýni av Húsareyni yvir Nólsoyarfjørð, frá Stanley-ferðini 1789.



Teldugjörð 3D mynd + loftfoto

Miðbýurin í Havn tíðliga á morgni í sól. Á skák gjøgnum myndina rennur Havnará, sum fyrr lá opin og greinadi seg sundur av Vaglinum oman í Vágsbotn og sandin í Eystaruvág. Eystanfyrir er meira heyggjut lendi, m.a. við Kongaminni. Lendið lyftir seg eisini upp vestanfyrir, men meira líðandi.

1. Gamli býurin
2. Skansin
3. Vaglið
4. Kongaminni
5. Kommunuskúlin
6. Vesturkirkjan
7. Viðarlundin
8. Landssjúkrahúsið
9. SMS

Landslagið uttan um Havnina sæð úr landnryðingi. Grøni liturin vísir velta lendið og báðar teir stóru dalarnar: Havnardal og Hoydalar. Gamli býurin og Tinganes tykjast smá í allari beildini. Stórur partur av býarøkinum vendir sær framvegis móti gamla býnum og havnalagnum, soleiðis sum býarpartar og vegir millum Hoydalar og Argir eru skipaðir. Høgrumegin í myndini taka bylingarnir millum Gilja og Inni á Gøtu seg burturúr. Hesin seinni er bygdur høgt uppi yvir landsvegnum oman fyri Hvítanes.



Teldugjörð 3D mynd + loftfoto

# Havnar søga í høvuðsheitum



*Kumpassrósan, sum er rist niður í helluna í Tinganesi, er saman við nógvum ymiskum búmerkjum ein vitnisburður um uttanduratingið, og um hvussu har varð skipað fyri. Franska liljan niðast í høgra horni er norðpílur. Krossmerki vísa eystur og suður.*

## 800 – 1050. Landnám

Tað er óvist, nær fyrst varð bygt í Havn, men navnið Tórshavn er nevnt í Føroyingasøgu frá umleið 1200. Føroyingasøga viðger tíðarskeiðið 800-1050, sum var landnámstíðin. Tað verður hildið, at Tórshavn tíðliga í tíðini gjørdist megingtingstaður, og árligt ting varð hildið í Tinganesi, nesinum millum vágirnar báðar, Eystaruvág og Vestaruvág. Húsagarður, bóndagarðurin í Havn, er gamal og kann hava verið landnámsgarður. Í Føroyingasøgu verður Tórshavn nevnd sum havn, og higgar komu skip á sumri. Haðani er komið navnið Havn – Havnin.

## 1050 – 1600. Miðöld

Í 1100 árunum vóru Føroyar norskt skattland, og nærindis Havnini varð bispa-setrið í Kirkjubø sett á stovn. Føroyahandil gekk um Bergen, sum var størsta norðurlenska miðstöð fyri handli við umheimin. Havnin, við síni miðstöðu í landinum og sínum tingstaði, gjørdi, at hon var handilsstaðurin fyri allar Føroyar, og her vóru goymslur fyri kongsskatt, kongsins leiguinntøkur og bøtur. Tað er trúligt, at hansakeypmenn hava havt pakkhús og goymslur í Tinganesi um ár 1400. Soleiðis er Havnin so líðandi vordin bygd við húsum til ymisk virkisøki.

Bóndagarðurin hevur havt tørv á arbeidsfólki og somuleiðis handilin í Tinganesi, men óvist er, hvussu nógv fólkatalið í Havnini veksur, og nær búsetingin er komin rættliga fyri seg. Í katólskari tíð til umleið 1540 var Kirkjubøur setur fyri trúarlívi og lærdómi. Havnin verður hildin at hava fingið latínskúla stutt eftir trúbótina. Kirkja hevur verið, og skjøl siga, at Havnar kirkja varð bygd av nýggjum í 1609. Hon var tá størsta kirkja í Føroyum. Magnus Heinason bygdi skansa í 1580, og hann varð seinni mannaður við 35 monnum.

Um hetta mundið vóru í Havn fólk í ymiskari vinnu, handverkarar, útróðrarmenn, tænastrúfólk, bønarmenn við handilin umframt teir donsku embætismenninir. Fólkatalið verður hildið at hava verið eini 150 um ár 1600.

## 1600 árin – eldur og farsótt

Í stóra eldinum í 1673 fórust øll húsin í Tinganesi uttan fyri Leigubúðina. Húsin vóru millum tey elstu í Havn, og vórðu tey rættliga skjótt reist aftur. Løgtingshús varð bygt av nýggjum við Eystaruvág í 1696. Kongur tók við handlinum í 1709. Handilin hevði síðani 16. öld verið rikin av skiftandi norskum

handilsmonnum og donskum lensharrum. Sama árið, kongur tók við handlinum, fór ein hervilig farsótt við pokum at ganga í Havn, men longu í 1720 tykist fólkatalið av tilflytingum at vera komið upp aftur á tað, ið tað var undan sóttini.

Fólkatalið vaks, og á sumri 1709 var tað eini 330.

## 1700 árin – avmarkingar og vøxtur

Markið millum býin og Húsagarðin varð endaliga staðfest í 1714, men hevði tá verið til í minsta lagi í 40 ár. Í seinnu helvt av øldini setti danski stórkeypmaðurin og konferenseráðið Niels Ryberg handil á stovn í Vágsbotni, sum tá lá uttan fyri Havnina. Handilin fekst við at flyta og umskipa háskattaðar marglætisvørur úr hjálandunum handan hav og smugla tær inn í Bretland. Hesi árin frá 1768 til 1793 var vakstrartíð í býnum við útlenskum arbeidsfólki, nýggjum handverki, nógvum skipaferðslu og við borgarligari mentan uttanífrá.

Um somu tíð varð lógin frá 1777 sett í gildi, sum skuldi binda tey ognarleysu at gørdunum úti um landið. Tað fátæka fólkkið var farið at leita sær til Havnar at átaka sær lønararbeiði og seta seg niður sum bønarmenn, tænastrúfólk, útróðrarmenn og hosubindarar. Seinast í 18. øld var stórir partur av landsins fæloysingastætt at finna í Havn, og tað ber til við varsemi at tosa um eitt eftir føroyskum viðurskiftum rættiligt býarsamfelag.

Nótafelagið varð sett á stovn í 1788, og fólkkið í Havn fekk einarætt at kasta nótt eftir seiði á báðum vágnum. Hetta sama árið var nústandandi Havnar kirkja bygd, og prestagarðurin í Sandagerði fekk í 1789 skapið, sum hann nú hevur.

Við fólkataljingina í 1801 vórðu 554 fólk skrásett at búgva í Havn.

## 1800 árin – amtstíð og samleiki í Havn

Tá ið lögtingið í 1816 formliga varð tikið av sum stovnur, varð fyribils amtmaður settur í Føroyum, og amtmansembætið varð staðfest í 1821. Danskir embætismenn tóku um ár 1830 saman við havnarmonnum stig til at seta á stovn bókasavn, sparikassa og hospítal í Havn. So statt komu nú fleiri nýggir stovnar í Havn.





Tórshavn 1710. Rasmus Juel, sjóloftnautur, teknaði kortið. Hann kom árið fyrri, sama árið, sum þokurnar gingu í Havn. Farsóttin beindi fyrri meira enn helminginum av fólkinum í býnum.

Hesi árinu í fyrri helvt av 1800 árunum komu nógvar niðursetubygdir í Føroyum, og havnarfólk fingi høvi at leggja traðir inn og at velva. Sambært kongligari fyriskipan í 1831 var leigu- og brúksrættur til traðir í Havn formfestur, og traðalógin frá 1863 gav havnarfólki høvi at keypa traðirnar. Veltingin á traðunum helt fram í 20. øld. Her var talan um ein lutvísan sjálvbjargnisbúskap við smáum jarðarbrúkum saman við skipsfiskiskapi og heimaútróðri sum grundarlagi.

### Umheimurin kemur til landið - handilskapitalisma

Í 1830 árunum setti kongligi handilin triggjar úthandlar á stovn, og einahandilin varð tikin av í 1856. Í samtidarskjølum verður Havnin annars lýst sum uppskipingar- og avskipingarstaður við ongum keypstaðarrættindum. Nýggja

Vestaruvág í tíðini millum heimsbardagarnar. Fiskifør liggja fyrri teym.



løgtingið varð sett á stovn 1852, og nøkur fá ár seinni varð nústandandi løgtingshúsið bygt.

DFDS skipaði fyrri føstum rutusambandi í Norðuratlantshavi í 1866, og lagt var at eisini í Havn. Nógv privat vinnuvirki komu í Havn seinna helming av 1800 árunum. Seinastu árinu av 19. øld var mesta tíðarskeiðið hjá handilskapitalismuni við reiðaríum og einum vaksandi tali av sluppum, keyptar brúktar í Bretlandi. Fyrst í 20. øld hevði Havnin størsta fiskiskipatal í landinum. Guvuskip við góðsi komu á Redina, og fiskiførini lógu vetrarmánaðirnar fyrri teym, bundin í keturnar tvørtur um Vestaruvág – ið kortini ikki rúmtil øllum flotanum í Havn. Slupptíðin við sínum havfiskiskapi á fjarleiðum verður mett sum byrjandi iðnaðargærð í Havn og í føroyska samfelagnum sum heild.

1656 fólk búðu í Havn í 1901.

### Tórshavn í nýggjum hami

Áðrenn Havnin gjørdist sjálvstøðug kommuna í 1866, vóru ein bygginevnd og eitt slökkilið sett á stovn við lóg. Soleiðis fekk býurin sínar fyrstu almennu stovnar. Realskúlin kom í 1861, og í 1870 fór Lærarskúlin undir sítt virkseimi í býnum, samstundis sum tey fyrstu gøtuljósini vórðu tendrað. Heilsusamtyktir fyrri býin vórðu settar í gildi í 1882, og í 1895 varð tann eyðkendi, grótladaði kommunuskúlin vígdur. Fyrstu vatnleiðingarnar vórðu lagdar í 1898. Niels Finsens gøta var sum fyrsti breiði vegurin gjørd beint eftir aldaskiftið, hóast bilarnir ikki komu fyrr enn í 1920 árunum. Lóg um fólkavalt kommunustýri í Havn kom í 1908, og árið eftir fekk býurin keypstaðarheiti.

### Mentan, tjóðskapur og iðnaðartiltøk

Tíðarskeiðið fyrri og eftir aldamótið var ein virkin og livandi tíð við nýggjum mentanarráðum og ágrýtnari tjóðskaparrørslu. Í Havn vaks fram eitt mentanarumhvørvi við útgávu av bløðum, tíðarritum og nógvum ymiskum feløgum, ið styrktu kensluna av felagsskapi og samanhaldi. Danski staturin læt amtmansborgina byggja í 1880-81 til bústað og umsiting hjá amtmanninum. Hetta var eftir føroyskum viðurskiftum ein ógvuliga stórfingin grótbýgningur. Nærindis vórðu sorinskrivarahúsini og fútahúsini bygd umleið 1890.

Iðnaðarvirkseimi tók seg upp í Havn í 1887 í guvuriknari verksmiðju - nevnd fabrikkini hjá Öström. Har varð virkað albumin, guano, lím og lýsi. Virkið fór á heysin nøkur fá ár seinni, men virkseimi við niðursjóðaðum mati helt fram í somu bygningum. Fyrst í 1900 árunum vóru tvær smáar sleipistødir við bátasmíði, og í 1936 varð Tórshavnar Skipasmíðja sett á stovn. Í sama tíðarskeiði bygdu keypmenn pakkhús og fyrribil atløgubryggjur fram við vágunum. Í 1920 kom fyrsta turkihúsið til klippfiskaframleiðslu.

2896 fólk búðu í Havn í 1925.

### Samferðsla og stovnar

Havnin sum miðdepil fyrri samferðslu var veruleiki í 1908, tá ið Mjólkarvirkið fór undir strandfarasigling við fólki og farmi. Um somu tíð fekk býurin meira nútíðarkendar stovnar sum t.d. telefon- og telegrafverk, banka og posthús. Føroya Fólkaháskúli varð fluttur úr Norðoyggjum til Havnar, og í Hoydølum varð bróstsjúkrahús bygt.

### Handils- og havnarbýur

Meningin av privatu handils- og reiðaravirkjunum hevði við sær, at eitt alment orðaskifti tók seg upp fyrst í 20. øld um at byggja samferðslu- og góðshavnir í Havn og aðrastaðni í Føroyum. Arbeiðið byrjaði tó ikki fyrr enn í 1921 – sama árið, sum kommunala elverkið í Havn fór undir sítt virkseimi. Fyrsti partur av havnarbyggingini var liðugur í 1929.

Hóast 1930 árinu vóru fíggarlig rakár, fluttu útgerðarvirki og timburhandlar út á nýggja havnarlagið við Eystaruvág. Hesi árinu broyttist Havnin av álvara frá at hava havfiskiskap sum høvuðsvinnu til at fáa eitt meira fjøltáttað vinnulív.



Útsýni móti Skálatrøð og Vestaruvág. Fabrikin hjá Öström og Müllers pakkhús síggjast høgrumegin. Skeiwa pakkhús er ikki bygt, so myndin er tikin fyri 1925.

Mjólkarvirkið framleiddi m.a. eisini vørur sum margarin og sápu, og í býnum vóru bryggjarí, maskinverkstaðir, spinnarí og eini 100 ymiskir stórir og smáir handlar.

### Skúlar og sjúkrahús

Tey fyrstu trý tígguárin í 20. øld komu fleiri almennir skúla- og mentanarstovnar afturat. Føroya Millum- og Realskúli flutti í nýggjan bygning í 1916. Síðani aldaskiftið høvdu verið fleiri privatir sjómansskúlar í býnum. Tann almenni sjómansskúlin varð settur á stovn í 1927, og sama árið kom eisini ein húsarhaldsskúli.

Dronning Alexandrines Hospital varð bygt 1921-23, og býurin fekk sítt fyrsta sjónleikarhús í 1926. Bókasavnið flutti í 1931 í nýtt stórvingið hús, laðað úr gróti. Tekniski skúlin í Havn kom í 1934, Handilsskúlin í 1936 og Føroya Studentaskúli í 1937.

Stórt øki í Gundadali varð lagt til ítróttamál mitt í 1930 árunum.

### Kríggið og kreppa

Undir seinna heimsbardaga vórðu Føroyar hersettar av bretum, og sambandið við Danmark varð kvett. Í Havn og teimum størri byggunum merkti kríggið eina menning í vælferð og nýtslu, sum stóðst av góðu prísunum, skipini fingur



Tinghúsvegur, sunnari partur umleið 1930. Nakað niðan fyri húsini vinstrumegin varð seinni Bøjarabrekka gjørd. Havnar Klubbi sæst eystan fyri vegin, vestanfyri standa Løgtingshúsið og gamla telefonhúsið. Samanber við tekningina á síðu 19.

fyri at føra fisk á marknaðin í Bretlandi. Samstundis var stórt arbeiðsloysi, av tí at fiskurin varð ikki lagdur upp á land til virkingar, men fluttur ísaður á marknaðin. Arbeiðsloysið rakti tó ikki Havnina í sama mun sum bygdinarnar.

Í árunum 1940-45 broyttist landið til at gerast eitt rættligt peningasamfelag. Bretska hervaldið framdi stórar útbyggingar, einamest í Vágum og í Eysturoy, men eisini í Havn, og hevði hetta við sær, at býargerðin mentist munandi.

Eftir kríggið og fram til umleið 1950 vaks trolaraflotin skjótt. Men íløgur í gomul, illa virkandi og rakstartung fiskiskip høvdu við sær, at Sjóvinnubankin fór á heysin, samfelagsligt skrædl og arbeiðsloysi. Millum annað orsakað av Marshallhjálpi varð ein nýggjur skipafloti so líðandi bygdur upp aftur. 1950 árin vóru ein trupul tíð samfelagsliga og sosialt, hóast Havnin við heimastýris-skipanini í 1948 enn meira enn áður tók seg fram sum umsitingarligi og politiski høvuðsstaðurin í Føroyum.

Fólkatalið var 5607 í 1950. Umleið 18% av øllum føroyingum búðu í Havn.



Eystaruvág fyrst í 1940 árunum (bilur sæst við duki fyri lyktunum). Býlingurin undir Ryggi broyttist, men enn standa nógva neyst eftir.

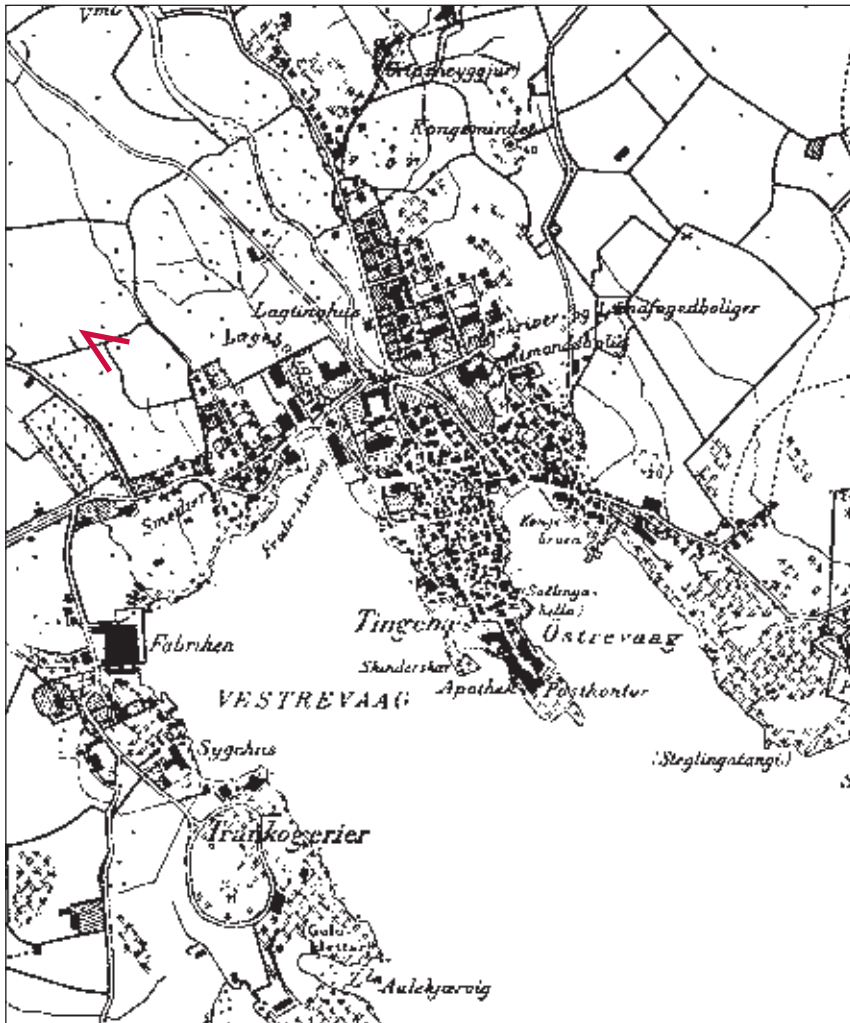
### Býargerð og idnaður í 1950 árunum

Næsta stóra útbyggingin av havnarlagnum stóð liðug í 1954. Danska byggi-virkið Kampsax gjørdi arbeiðið. Molin í góðshavnini varð longdur, og vestara havnarlagið við Vestaruvág, uttan fyri skipasmiðjuna, varð gjørt til fiskivinnuhavn. Fiskavirkið Bacalao við sínum vaksandi fiskiflota kann ivaleyst verða mett sum ein samfelagslig kollvelting av arbeiðsmarknaðinum í býnum, soleiðis at hóast kreppu og fleiri drúgv fiskimanna- og arbeiðsmannaverkføll helt býargerðin fram í Havnini.

### Býarskipan og skipanarloysi

Barnagarður kom í Havn í 1950, barnaheim í 1955 og nýggjur, stórir kommunuskúli bygdur í 1956.

Tað drúgva arbeiðið at gera eina býarskipan byrjaði, tá ið løgtingslóg um býarskipan og byggisamtyktir kom í gildi í 1954. Hetta var neyðugt fyri at kunna fáa tamarhald á nógvu flytingini av bygd til Havnar. Arbeiðstakarar í býnum settu sín dóm á útsjónd og skap við byggingum, sum ikki í øllum førum vóru hepnar, og sum nakað nýtt í føroyskari byggisøgu vórðu í seinnu helvt av 1950 árunum raðhús bygd í eysturbýnum í framhaldi av líknandi bygging í vesturbýnum, sum nú fór at taka seg fram. Raðhúsini vóru eitt eyðkenni fyri býarmenningina, sum tey næstu áratíggjuni tók dik á seg inn í eina meira nútíðarkenda samfelagsskipan.



Tórshavn 1895.



Tórshavn 1926. Býurin hevur fingið sín fyrsta mola og atløgbryggju (í gerð). Býlingarnir fram við Niels Finsens gøtu og vestanfyrri eru komnir afturat, og bygging er farin at taka seg upp fram við Hoyvíksvegnum.



Í 1880 árunum verður skipað fyri teimum fyrstu útstykkjunum. Fyrst fram við Tinghúsvegnum, síðani við Vaktarhúsgøtu og Tróndargøtu. Amtið var tá byggingmyndugleiki og hevði ásett vídd á stykkjum, fráleika frá marki og byggilinju fram við vegi. Myndin omanfyri vísir tey nýggju húsini fram við Tróndargøtu, sett á heilt smá grundstykki, 110–240 fermetrar til víddar; vinstrumegin kirkjuna hómast realskúlin frá 1861 (Gamli bókahandilin). Á kortinum frá 1895 er víst, hvadani myndin er tikin.

Tey bæði kortini og loftmyndin vísa, á sama øki, miðbýin við umleið 30 ára millumbili. Teir beinu vegirnir vóru fyrirmyndin, men teir máttu laga seg til hæddir, brekkur og áir. Tá ið húsini og grundstykkini gjørdust størri, og tá ið bilarnir krøvdur sítt, broyttust mátini í býnum.



Tórshavn 1958, loftmynd, sum Geodætisk Institut hevur tikið ein kláran dag í juni.

## Tíðin eftir 1960

Eitt heilt áratíggju gekk, áðrenn samfelagið fann seg til rættis aftur eftir búskaparkreppuna fyrst í 1950 árunum, og í árunum um 1960 sóust týðiligar skipanarbroytingar í fiskivinnuni og fiskiskapinum við nýbygdum, nútímans trolarum og stállínuskipum og í fiskiídnaðinum við flakavirkjum, sum tá vórðu bygd. Soleiðis var eisini í Havn. Virkini Bacalao og Tórshavnar Skipasmiðja vóru framvegis stór arbeiðspláss, og við stórum byggiarbeiðum sum til dømis Landssjúkrahúsnum við sínum bústaðarblokkum, Lærarakúlanum við venjingarskúla, Sjómannsskúlanum, Studentaskúlanum í Hoydølum og Fróðskaparsetrinum gjørdi Havnin av álvara vart við seg sum skúla- og útbúgvingsbýur.

Fólkatalið var 11329 í 1975 – 28% av fólkinum í landinum búðu í Havn.

### Nútidargerð og skrædl

Tórshavnar Havn er útbygd í fleiri stigum fram til dagin í dag. Húsabyggingin í Havn vaks nógv heilt fram til aðru og djúpu bankakreppuna í øldini, ári eftir uml. 1990. Býurin vaks fyrst og fremst í ein landnyrðing og nakað í ein útsynning, og talan var sum heild um vanliga sethúsabygging í kommunalium útstykkningum. Nakrar raðhúsabyggingar komu afturat í 1960 árunum.

Fram til 1964 hevði Havnin bara vegasamband við næstu bygdinar, men í 1966 var Oyggjarvegurin norðureftir oyggj og til NATO-støðina liðugur. Síðani er samferðslukervið í landinum støðugt útbyggt við vegum og bergholum, men eisini við brúm og byrgingum millum oyggjar og við undirsjóvartunlum. Hetta hevur havt við sær, at Havnin ikki longur er sami ferðsludepil sjóvegis sum fyrr, men hon hevur framvegis størstu góðshavnina í landinum.

### Býurin verður endurskoðaður – bygdinar leggjast afturat

Býarskipanin, sum farið var undir at gera í 1954, varð endaliga samtykt við almennu byggisamtyktini í 1972, og samstundis staðfesti kommunan eina serstaka byggisamtykt fyri Tinganes og gamla býin og eina vegætlan fyri kommununa. Í 1982 varð býarskipanin endurskoðað. Hetta tíðarskeiðið hevði kommunan lagt størri øki til smáídnad, handlar og heilsølu norðarlaga í býnum, og samstundis hevði táverandi Tórshavnar uttanbýggja kommuna sett líknandi ætlanir í verk oman fyri Hoyvík. Hetta hevði við sær, at minni trýst og harvið eisini minni virksemi var í miðbýnum og á havnaøkinum.

Argir vóru saman við tveimum smábygdum sjálvstøðug kommunu fram til kreppuna í 1990 árunum, men komu nú upp í Tórshavnar kommunu. Víddin á kommununi øktist nógv, ikki minst tá ið Hoyvík – og harvið allur Hoyvíkshagin – nøkur ár frammanundan legði saman við Havnini. Seinni kom eisini Kollafjørður afturat.

Fólkatalið var 14689 í 1990. Tá búðu 31% av fólkinum í landinum í Tórshavnar kommunu.

### Føroyskur modernitetur í Havn

Eyðkent fyri tann framhaldandi vøxturin eftir seinna heimsbardaga eru tær stóru kommunalu útstykkningarnar í tíðarskeiðinum 1975-90, Konmansmýra, Ternuryggur, á Flat, Norðasta Horn, Litlagil og eystan Gil, allar ætlaðar til vanliga sethúsabygging. Um somu tíð framdi kommunan ella tók stig til ætlanir fyri øðrvísi bústaðabyggingum við samanbygdum húsum í Tórshavn, í Berjabrekku, millum Gilja og Inni á Gøtu. Kreppan fyrst í 1990 árunum gjørdi, at kommunan fór ikki undir aftur útbyggingar sínar fyrr enn í 2005, tá ið ætlanirnar fyri sunnara part av Hoyvíkshaga vórðu gjørdar. Í flestum førum hevur Tórshavnar kommuna eins og aðrar føroyskar kommunur hildið seg frá almennum bústaðabyggingum og latið tað til borgararnar sjálvar at byggja og eiga húsini.

### Fyri seg og samansjóðað

Býurin er tey seinastu tjúgu árin mest vaksin norðureftir í Hoyvíkshaganum. Fyri at beina henda ójavnað burtur hevur býráðið samtykt eina heildarætlan fyri alla kommununa, har roynt verður at menna og styrkja ta heldur spjaddu byggingina í vesturbýnum og at sjóða útjaðarabýlingar sum Norðasta Horn og Hamarin á Argjum saman við býin annars. Í heildarætlanini eru øki lögð av til øðrvísi bústaðabygging, har størri dentur er lagdur á tættari bygging, summa- staðni í fleiri hæddum, heldur enn á vanliga sethúsabygging.

Fólkatalið var 17939 í 2001. 40% av landsins fólki búðu tá í Tórshavnar kommunu.

### Bygging í framtíðini

Um somu tíð sum kommunan í 2005 er vaksin við oyggjunum Nólsoy, Hesti og Koltri, sum tó ikki eru fólkaríkar, stendur Havnin framman fyri størstu avbjóðingini nakrantíð í Hoyvíkshaganum oman fyri Hvítanes, har íslendskføroysk iløguáhugamál við ætlanini Stórutjørn fyrireika eitt lítið býarsamfelag fyri seg við nógvum ymiskum virksemi og frítíðartilboðum. Verður ætlanin framd í verki, fer eitt á leið 400.000 fermetra stórt øki við íbúðum og øðrum bústaðareindum at hýsa einum 1000 fólki afturat í høvuðsstaðarkommuni.

Ætlaða undirsjóvarsbandið inn á Skálafjørðin væntast skjótt at verða sett í verk. Hetta fer at styrkja støðuna hjá Havnini uppáftur meira sum avgjórði miðdepilin í Føroyum. Sum heild er fólkið í landinum farið at gerast býarbúgv-ar, fastbúgvandi ella ferðandi aftur og fram til tað alt meira útbygda býarsamfelagið í Tórshavn og Suðurstreymoy.

Tað búðu 19356 fólki í Tórshavnar kommunu í 2006, t.e. meira enn 40% av øllum fólkinum í landinum.

# Býarumhvørvi

## Yvirlit yvir skrásetingarnar í atlasinum

SAVE-skipanin hevur vanligu skrásett virðismikil býarumhvørvi í trimum, frá tí yvirskipaða til serlutirnar, soleiðis: Høvuðseyðkenni, t.d. stórir vegir, miðing- arlinjur og útsýni (til býin og úr býnum), serstøk og týðandi lendisviðurskipti (ein áardalur, ein fjørður og tílíkt) – Byggingarmynstur, t.e. býlingar og størri byggingar – og Sereyðkenni í byggingini, t.d. serstakir bygningar (kanska ein bóndagarður) ella eitt størri hús við urtagarði. Ætlanin hevur frá byrjan verið, at frágreiðing um byggingarmynstur o.a. skal hava aftur at sær eina meting, sum síðani kann verða vegleiðing, tá ið seinni ætlanir skulu leggjast. Stýrið fyri Mentanararvin í Danmark hevur seinast lýst eitt mentanarumhvørvi ella eitt virðismikið býarumhvørvi sum ”eitt landafrøðiliga avmarkað øki, sum í sínum skapi og skipan vísir á týðandi eyðkenni í samfelagsligu menningini”. Soleiðis økjast møguleikarnir fyri at taka onnur viðurskipti við enn tað byggifrøðiliga, t.d. lendisviðgerð og mannaskapad náttúruøki.

Skrásetingin av býarumhvørvum umfatar í hesum atlas bæði størri heildir í býnum, soleiðis sum hann er nú, og minni øki ella býarpartar, sum hava felags eyðkenni sum aldur, virkseimi ella uppruna. Høvuðscenturin er lagdur á teir eldru partarnar av býnum, men einstøk nýggj býarøki eru eisini tikin við. Kort- ið vísir, hvørji umhvørvi eru skrásett í sambandi við arbeiðið. Tey kunnu verða býtt soleiðis sundur:

## Heildirnar

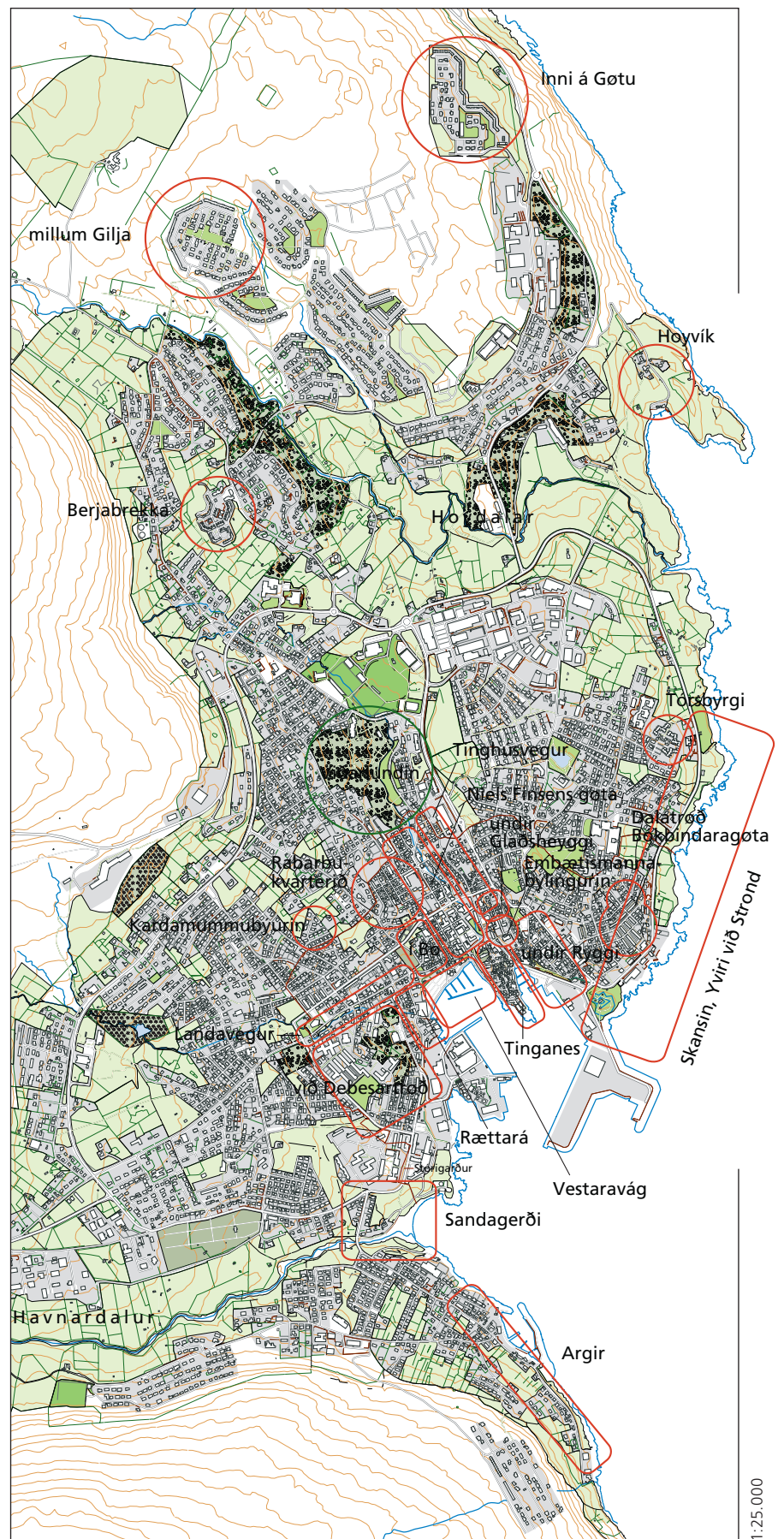
- Útsýni og miðingarlínjur
- Skansin og yviri við Strond
- Grøn øki – teirra millum áardalarnir

## Býarpartar/býlingar

- Gamli býurin undir Ryggi
- Tinghúsvegur undir Gløðsheyggi
- Niels Finsens gøta
- Rabarbukvarterið í Bø
- Kardamummubýurin
- Sandagerði og Argir
- Rættará
- Vestaravág
- Stovrnarnir við Debesartrøð

## Serstøk øki

- Embætismannabýlingurin
- Høgvík
- Raðhúsabyggingar



# Útsýni og miðingarlinjur

Landslagið uttan um býin er hampiliga javnt í skapi. Har aðrir býir og aðrar bygdir í Føroyum liggja í brattlendi og mugu útbýggja nýggj øki við buktandi og javnfjarum vegum, hevur Havnin havt størri frælsi at ment seg og byggja nýggj býarøki meira avrundað og kanska við meira serstøkum dámi. Gamli býurin var fyri fólk til gongu, har var tætt bygt, stutt var ímillum, og býurin vaks spakuliga. Býurin hevur nú fingið bilteinar ímillum býarøkini. Vegaskipanin bindur økini saman við ringvegum og ikki bara við vegum inn móti miðbýnum. Hetta gevur øðrvísi ferðslu enn í gamla miðbýnum, har tað bar til av Restorffs kondittaríi at síggja, hvør kom og fór um Káta Hornið ella Glade Hjørn, sum tey søgdu tá.

At flyta seg um býin er blivið meira skiftandi. Eins og ljósið broytist útsýni og fráleiki í heilum. Nógv áhugavert er at varnast, men stórir munur er eisini millum gamla býin og útjáraøkini – tað veldst um byggitættleika, ymiskt virksema, tíðareyðkenni, gróður og hædd yvir sjóvarmálanum.

Tey vístu dømini um útsýni og linjur at miða seg eftir peika á virði í býarmyndini, sum eiga at vera havd í huga, tá ið nýggjar útbýggingar leggjast aftur at býnum.



Útsýni av Oyggjarvegnum móti Tinganesi, havnarlagnum og Skansanum.



Útsýni av Kongaminni. Dømi um eitt, ið átti at verið sloppið undan, var tað hildið vera rætt at kunna síggja av Kongaminni og út í Tinganes.



Útsýni av Tinghúsvegnum vestureftir til trø, húsatekjur, ein eyðkendan kar-napp og fjøll – livandi og fjølbroytt.

Útsýni av Hamrinum á Argjum.



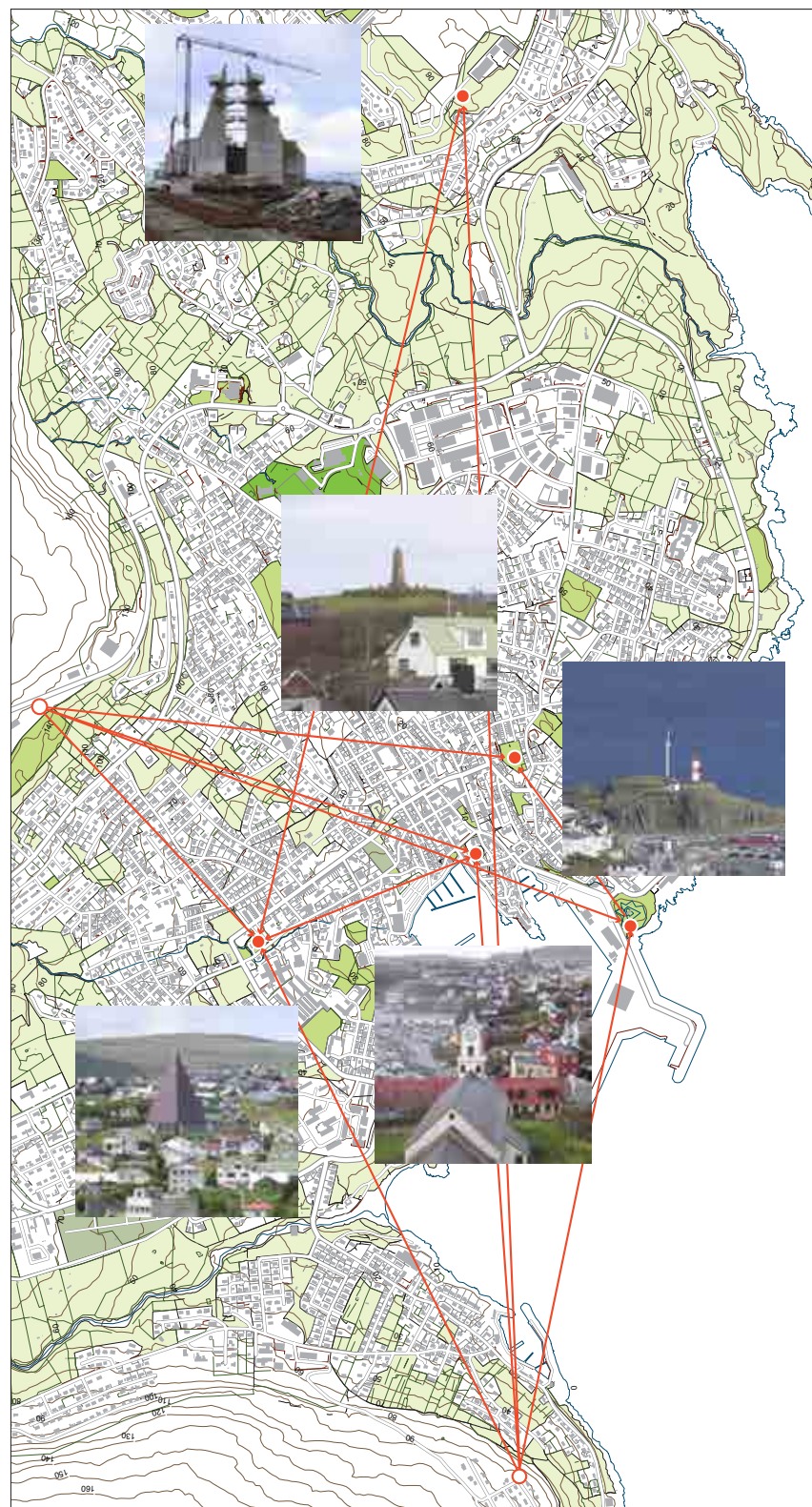
Útsýnisdepil við Oyggjarvegin

Vesturkirkjan

Havnar kirkja

Hoyvikar kirkja

Kongaminni



Landslagið letur seg upp og rundar seg um upprunan í býnum: Nesid millum vágirnar. Fyri einum ella tveimum mansaldrum síðani sást út yvir allan býin frá nøkrum heilt fáum støðum. Tað ber ikki til, sum nú er. Nøkur støð tykjast vera yti ella útsýnisdeplar: Kirkjurnar, Kongaminni og vitin á Skansanum. Spír og tindar standa sum siglingarmerki at meta seg eftir uppi á landi. Útsýnisdeplar eru nógvir, men tveir teirra eru heilt fyrri seg: annar við Hotel Føroyar uppi á Oyggjarvegnum. Hin á horninum við útstykkjina á Hamrinum á Argjum.

## Skansin og yviri við Strond

Hetta serstaka økið er strandalendið frá Skansanum sunnanfyri til Boðanesgjógv norðanfyri, har ið Hoydalsá rennur í sjógv. Á heimasta partinum við Skansan eru bygd hús til umsiting og vinnu og nøkur fá sethús, teirra millum tann hvíta ”strandaborgin”. Annars er økið at kalla óbyggt og liggur sum traðalendi við smáum úthúsum og einum tjaldingarplássi. Oman fyri vegin, í lívd fyri meginættunum, eru húsabólkar við eldri bygging við grótgørðum og urtagørðum. Yngri býarpartarnir eru bygdir á høvdunum einar 10-20 metrar oman fyri vegin og eru av tí sama eitt sindur úr eysjón.

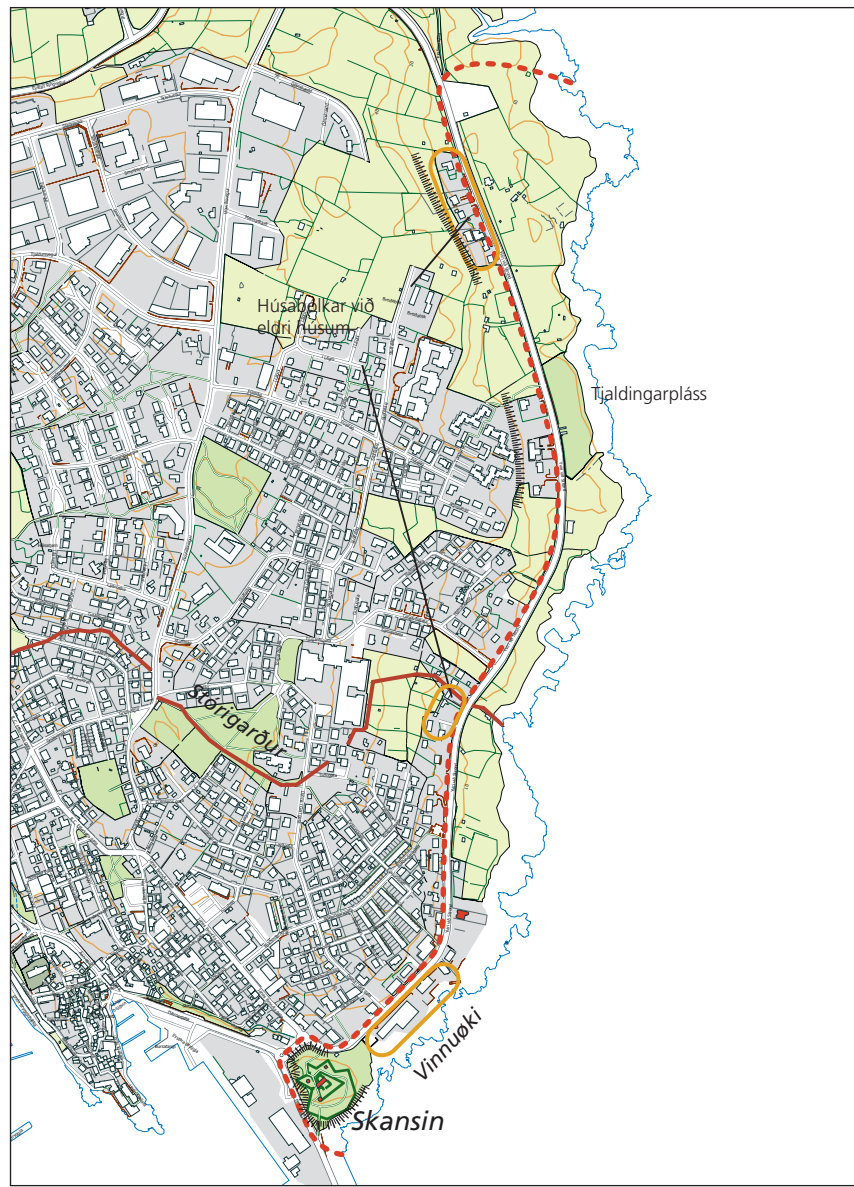
Skansin er eitt einastandandi, søguligt virki, og hann er friðaður. Størsta skaðan á umhvørvið hevur Skansin fingið av havnarbyggingum, sum hava gjørt seg inn á hann og máað burtur av lendinum uttanum. Bilpláss og vegir geva í dag eina neyðuga rúmd – hevði tað ikki verið, hevði Skansin neyvan sæst aftur sum ein heild. Vitin er harafturat eitt ýti, sum – sjálvt langt burturfrá – ger vart við seg í býarmyndini.

Økið millum vegin og strondina er velt, og her gongur seyður og fenaður á stikadum traðum, einstakar eplaveltur eru at finna umframt eitt steinsett fiskapláss og nakrar antennumastrar. Í sjóvarmálanum eru slætтар hellur, og vegurin liggur einar 10-15 metrar omanfyri. Alt strandarlendið er lagt sum frilendi í byggi-samtyktini og er undir ásetingunum í náttúrufríðingarlógini.

Tann slætta strondin, óvanlig eftir landsins viðurskiftum, traðirnar, ið verða røktar eftir gomlum siði, og útsýnið út yvir Nólsoyarfjørð eru hvørt sær og saman sjáldsom og ógvuliga virðismikil fyribrigdi. Fyri býin er tað í dag eitt stórt ríki-dømi at hava hetta óspilta landslagið heilt inni at sær og beint um hornið.

*Ovara mynd: Ein av teimum eldru húsabólkunum oman fyri vegin, í lívd fyri vestanættunum og við gróðrarmiklum urtagørðum.*

*Niðara mynd: Útsýni út á Nólsoyarfjørð við sløttum strandaøki við nesum og smáum víkum og stikadum traðum, har stórir og minni ísbornir klettur liggja. Eitt gott dømi, hvussu ísur hevur skapað strondina.*

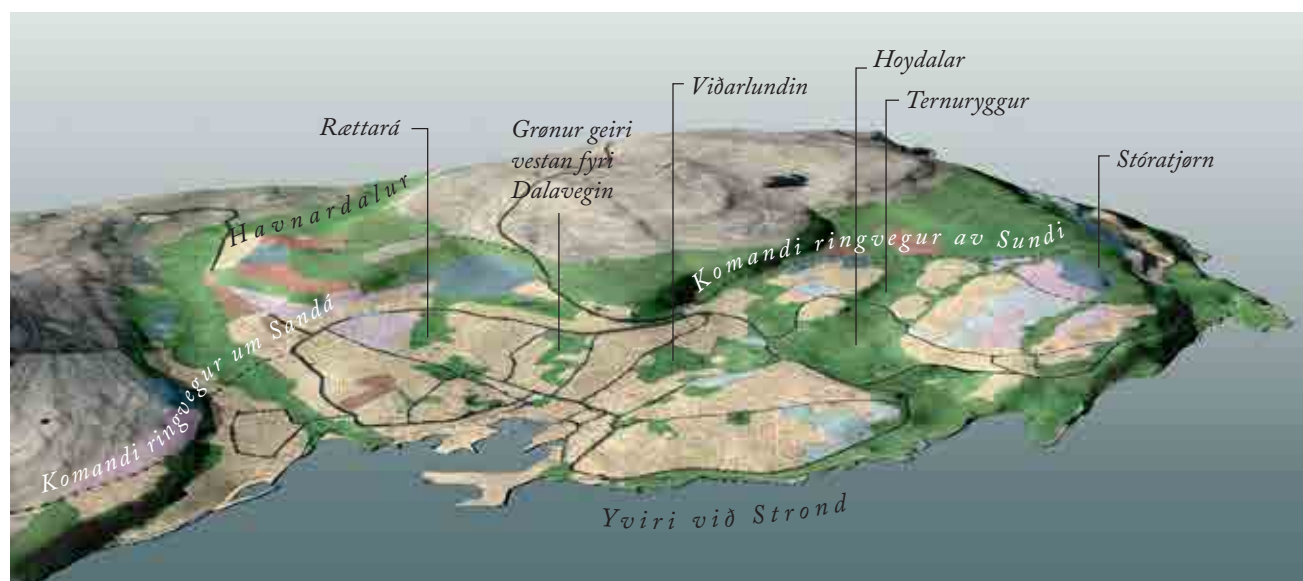


Skansin við Skansatanga varð bygdir í 1580. Hann varð herjaður av fransmonnum í 1677, samstundis sum teir rændu býin. Skansin fekk sítt núverandi skap í 1780 árunum, meðan Born, kapteynur, var kommandantur. Manningin á Skansanum var um hetta mundið ein konstápur, 3 undirkonstáplar, 3 korporálar, 2 trummusláarar og 28 soldátar. Hetta forðaði kortini ikki fyri, at Skansin enn einiferð, í 1808, varð álopin, hesa ferð av enska herskipinum "Clio". Kommandantembætið varð tikið av í 1865, og manningin á Skansanum gjørdist partur av nýggjum politistaliði, sum fekk vaktarhús og fanga-hús á Skansanum. Politistaliðið varð tikið av í 1902. Tekning eftir J.C. Svabo 1782.



Landslagið í "Heildarætlan 2006-2022"

Í landslagnum uttan um Havnina eru tað serliga Kirkjubøreyn, Húsareyn og høvdirnar norðan fyri Hoyvík, ið gera vart við seg. Afturat koma dalarnir við áunum Sandá, Hoydalsá og teimum smærru Rættará og Havnará. Millum áirnar eru fleiri slættar. Tey litadu økini (reyð, violett og blá) eru ætlað byggi-øki, teirra millum økið Stóratjørn til bústaðir og frítíðarendamál. Saman við teimum komandi vegagerðunum kunnu hesar útbyggingar fara at treingja um tey grønu økini, t.d. í Hoydølum.



## Trø og grøn øki

Miðbýurin í Havn hevur ein grønan dóm við sínum gomlu ahorn- og roynitrøum. Tey trý ahorntrøini framman fyri gamla bókahandilin á Vaglinum vórðu sett niður í 1870 árunum. Trøini har nærindis og niðan við Tinghúsvegin munnu hava sama aldur. Trø eru eitt mentanarfyrbrigdi heldur enn eitt náttúru-fyrbrigdi, tað sæst á breiðu bulunum og avmarkaðu hæddini. Og hetta kemur einum til hugs, tá ið ódnir taka trø, sum eru líka gomul sum húsini, ið tey hava staðið hjá. Farið varð undir at gróðurseta vidarlundina við Havnará um 1880, men hon kom ikki rættiliga fyri seg fyrr enn Hedeselskabet setti niður av nýggjum í 1903. Gamli kirkjugarðurin á Svínaryggi er vordin meira sum ein býarlund, síðani givist varð at gravseta har. Aðrastaðni verður sett niður á nýggjum fríokjum, til dømis á Gláðsheyggi og við gamla vatnbrunnin undir Marknagilsvegnum. Nógvar gøtur hava vøkstur framvið, og ymsastaðni sæst eitt serstakt trø standa sum eitt týðandi og virðismikið prýði í gøtumyndini.

Í Føroyum hevur altíð verið skjótt og lætt at leita sær út í náttúruna. Tá ið vøksturin í Havnini tók rættiligt dik á seg eftir seinna heimsbardaga, varð ikki hugsað so nógv um at tryggja tey grønu økini. Tær veltu traðirnar lógu allan vegin uttanum og rukku heilt inn í býin. Nýggir ferðsluvegir, ringvegir og byggiøki kunnu einaferð fara at taka tað nógva av tí, sum nú verður hildið at vera felags náttúra. Tí vísir kortið teir móguleikar, sum annaðhvørt longu eru ætlaðir, ella sum kunnu koma upp á tal sum grøn fríøki í framtíðini.

Uttan um nýggju býarøkini eru fleiri minni, óbygd øki, sum kunnu verða partar av grønum geirum í framtíðarbynum.



H.N. Jacobsens Bókahandil við teimum trimum ahorntrønum.



Gamli kirkjugarður stendur sum ein blómulund við síðum grasi.



Tórshavnar kommuna og fríøkini: Gøtur verða lagdar, brýr gjørdar, talvur settar upp, sum greiða frá, og trø verða sett niður. Myndin vísir, at lítið skal til av húsa-bygging fyri at broyta dámin á økinum.



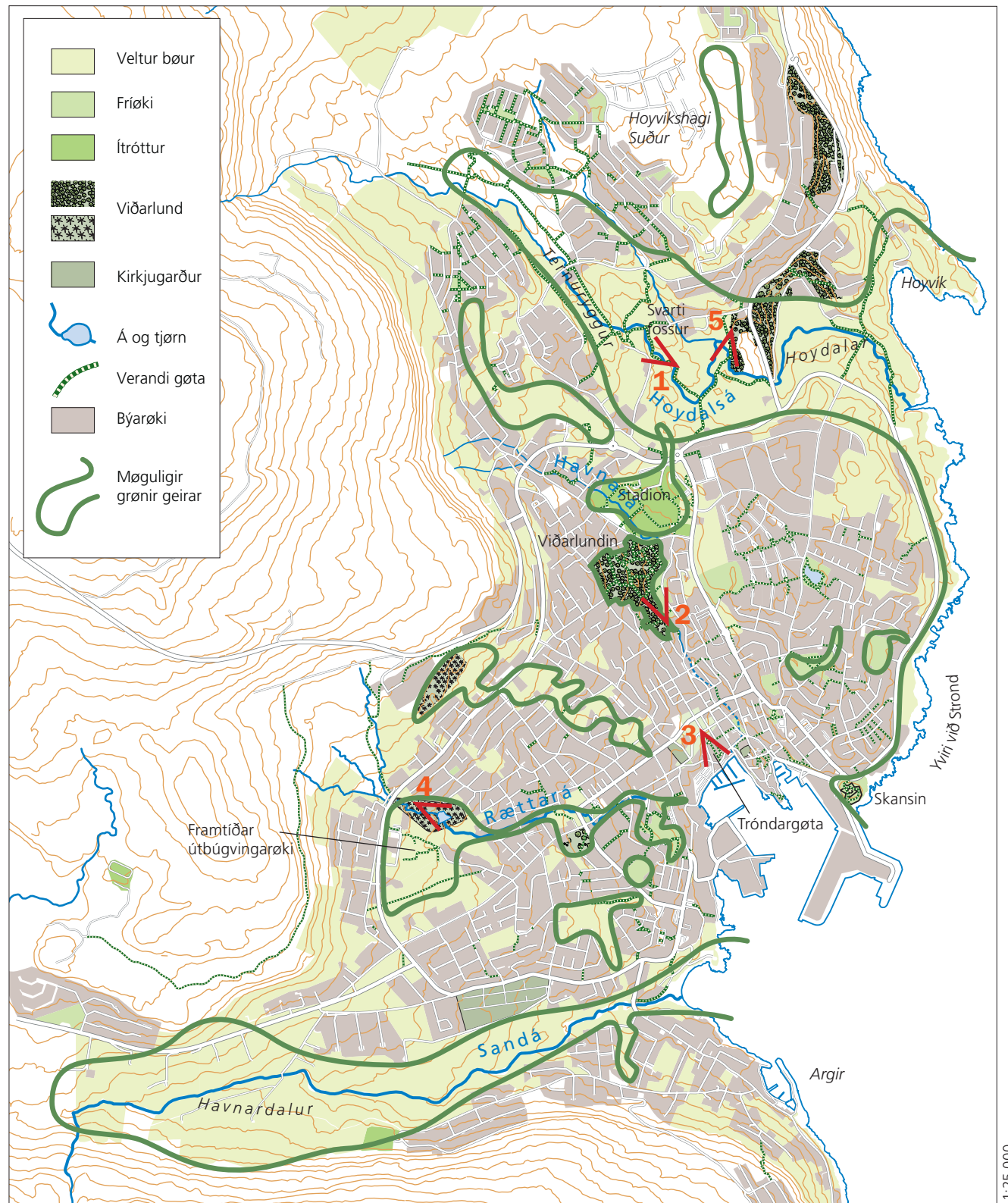
Áirnar hava týðning fyri at skilja lendisviðurskiptini. Havnará varð í 1956 lögð í lokaða, stoypta rennu frá Sjonleikarhúsinum oman gjøgnum býin. Talan hevur verið um at lata hana upp aftur ávíis strekki. Um so verður, mugu stór krøv verða sett til tað listarlaga skapið. Myndin høgrumegin vísir Vaglið og Havnará, áðrenn áin varð lokað. Myndin man vera tikin fyrst í 1950 árunum.







1. Svartifossur í Övastu Hoydølum; ein vökur og atkomulig upplíving.
2. Hævnará, har hon rennur opin, her í Viðarlundini.
3. Træið í sunnara enda á Tróndargøtu gevur gøtuni eyðkenni og skap.
4. Bygging og tjørn undir skúlaøkinum við Marknagilsvegin; eitt týðandi øki í grøna geiranum fram við Rættará.
5. Markið millum bý og náttúru er ógvísligt fram við Eystara Ringvegi. Skeltíng og bygningstøddir eru ágangandi sæð av óbygda friðkinum.



Kortið vísir tey grønu økini í býnum: veltur bøur, friðkini, viðarlundirnar og gøturnar, sum binda saman býin og tey grønu økinini. Ætlaðu grønu geirarnir í framtíðini eru avmerktir við grønum strikum, t.e. grønu øki, sum hanga saman visuelt ella í nýtslu. Varliga má vera farið fram, skulu stórar byggingar verða tvørtur um hesi øki.



## Gamli býurin millum vágirnar



Tórshavn 1796.

A: Bygningar hjá einahandlinum,  
B: Prestagardurin, C: Kirkjan,  
D. Húsini hjá kommandantinum,  
E: Sorinskrivarin, F: Pakkhúsini hjá  
Ryberg, G: Húsagardur. Eftir Fried-  
rich Kühn kommandant 1796.



Húsasløg og nýtsla av øki 2007:

1. Kirkja og mentan
2. Vinna (fram við Áarvegnum og vágnum)
3. Bústaðir (í miðjuni)
4. Bygningarnir hjá landsstýrinum.



1:4.000

Gamli býurin móti Eystaruvág, uppmáting. Arkitektaskúlin á Kunstakademinum 1958.



Navnamerkið hjá  
Christani V, skrivað á  
grundina á Portugalinum  
– Corps de Garde –  
varðhalds- og vaktarhúsi-  
num hjá yvirvöldini. Í  
neðra stendur navnið á  
kongsins lensbarra F.V.  
Gabel. Gáblarnir høvdu  
Føroyar sum len frá 1655  
til 1709.



Gamli býurin av Vaglinum og út í Tinganes er ivaleyst best skrásetta og við byggisamtyktum best varda býarumhvørvu í Føroyum. Tinganes fekk tíðliga í tíðini tign sum tingstaður (løgting og rættarting), og við tingsetunum fylgdi eisini handilsskapur. Verulig búseting – umframt bóndagardin – man so líðandi hava tikið seg upp í sambandi við vaksandi handilsskapin.

Fólkið í Havn, sum heild handverkarar, útróðarmenn, bønarmenn, hosubindarar og húskei teirra, búðu fram til um 1860 uttan um eystaru vágna og á reynunum millum Húsagarð og handilshúsini í Tinganesi. Enn standa nógv hús í trunka næstan sum í seinmiðöld. Húsatalið í Havn varð í 1784 skrásett at vera um 134. Nýggj kirkja varð bygd norðan fyri býin í 1788. Nú eru færri bústaðarhús enn tá, m.a. av tí at hús vórðu tikin niður og flutt út á traðir og í nýggjar býlingar við Tinghúsvegin og í Bø seinast í 1800 árunum.

Lendið er heygjut og stundum bratt. Gøturnar út eftir reynunum hava hampiliga javnt hall oman og niðan, meðan tær báðar gøturnar tvørturum, Bringsnagøta og Bakkahella, ganga brattar upp á herðurnar og niður av aftur. Reyn- gøta ber sítt navn av røttum, og nógvastaðni kemur tann bera hellan undan. Í støðum eru innigirdir urtagarðar, men annars standa húsini ofta á øllum grund- stykkinum, sum liggur til ognina. Her er tætt millum húsini, alt mátti koma til gagns, og tað, ið var eftir av óbygðum, lá sum skot og gøtur, goymslupláss, verju- virki og kirkjugarðar. Kirkjugarðarnir eru til enn, men har verður ikki longur grivið. Tveir stórir urtagarðar eru, Bojsensgarður við bókahandilin og ein urta- garður á gamla dunganum sunnan fyri Bringsnagøtu. Báðir venda vestureftir.

Annars eru tað tey trongu ferðsluøkini, sum gera vart við seg, tey fæstu kannað fólki at ganga á, flestu teirra latin til bilar at koyra og standa á. Gamla steinset- ingin er næstan allastaðni farin undir asfalt.



Gongin, upprunaliga hövuðsgötan, var þröng og við nógvum fólki. Nú er álvar-  
samt hol komið í húsaræðið, ein skriv-  
stovubýgging hefur fingið blankan og  
pallmyndarkendan klæðning, og bílar  
verða settir, sum best ber til. Asfaltið  
hefur tikið uppruna steinsetingina – og  
kanska fleiri trappusteinar. Myndin úr  
Tráp 1906 er úr sama sjónarhorni sum  
nútiðar fotomyndin.

Húsini standa tætt saman, tó ongantíð  
tættari enn til þar at negla klæðningin.



Munkastovan (Múrkovin) og Leigubúðin eru helst elstu húsini, ið standa uppi nú í  
Havn. Í miðjuni Munkastovan, ovast høggrumegin Leigubúðin. Bæði húsini kunnu  
hava verið nýtt at goyma kongsins inntøkur av jarðarleigu, skatti og sektum í mið-  
æld.



Húsaníðini eru ymisk. Húsið við  
trappuskjöldri er bygt millum lögtings-  
húsið frá 1696 (svarta húsið) og eitt  
yngri þakkbús.



Dømi um føroyska betongbygging:  
"Strúkijarnið", sermerkta húsið á horn-  
inum millum Bakkahellu og Rektara-  
gøtu.



Gamla keypsamtøkan í Bringsnagøtu.



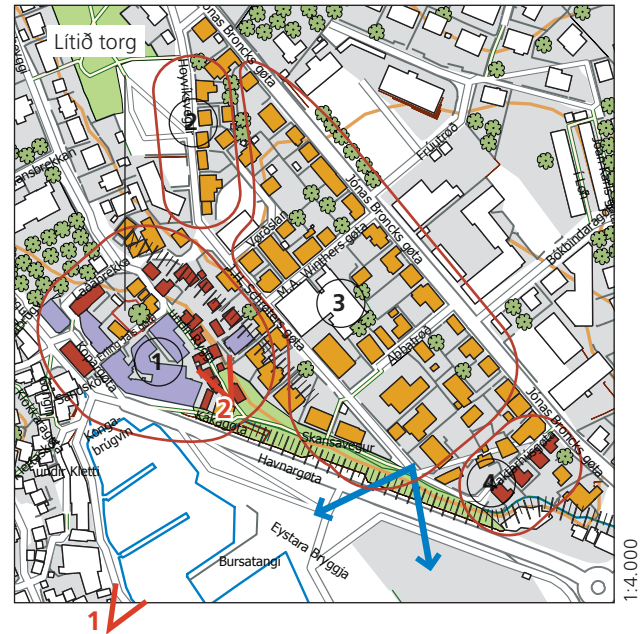
Gamla Klokkaragøta aftan fyri Pætursarstovu. Her bournu fyríbils tvey gomul hús  
fyrst í 2006.



Bílar frásættir á Doktoragrund, har  
útifundir vórðu hildnir.

Umhvørvíð í gamla býnum er sjáldsamt og einastandandi, tí at her er ein bygg-  
ing við uppruna og dámi úr seinmiðöld, ein bygging, har fólk framvegis búgva  
og brúka húsini. At tey einstøku timburhúsini so hvørt eru umvæld og endur-  
bygd, er partur av byggisiðinum. Hóast hús eru tikin niður ella flutt, og tó at  
bygningar úti víð eru bygdar í størri mátum og í heilt øðrvísi sniði, so er býarpart-  
urinn óvanliga heilskapaður, spennandi og hugfarsliga ríkur. Tað merkir ikki,  
at eingin tørvur er á at bøta um. Tað ber væl til at fáa tún og gøtur vakrari við

miðvísimum steinsetingum og útgerð av ymiskum slagi. Bara í einstøkum støðum  
ber til at síggja, hvussu einferð var lagt á gøturnar ella síggja hellurnar koma  
undan. Einstök hús eru illa farin, og bílarnir fylla nógv. Tað hevði verið fyri-  
munur at kunnað býtt sundur millum øki til bílar og fólk til gongu og – hóast  
tað altíð er trupult – at víst frásættar bílar til onnur øki nærhendis, eitt nú við  
Eystaru Bryggju.



*Býlingurinn kann verða skildur sundur í fjóra minni ðki ella umhvervi: 1. fram við götuni undir Ryggi við smáum sethúsum av tí gamla slagnum, 2. Hoyvíksvegur við skiparahúsum á rad, 3. slættin í miðjunni við bæði vinnubygningum og stórum timburhúsum ella stoyptum húsum (bústadir), og 4. við Vaktarhúsgötu, har kjarninn er ein útstykkning við húsum frá 1880 árunum.*

## undir Ryggi

Húsini í býlinginum undir Ryggi eru sera ymisk til stöddar. Kortini eru húsini út móti götuni aftanfyrir lítið merkt av teimum ymiskligu bygningunum út ímóti havnarlagnum. Smá og stór sethús eru við hesa götu og gøtunum niðanfrá í brekkunum og tí niðasta parti av Hoyvíksvegnum. Tað lítila plássíð við Erling Jals götu, fyrr Sorinskrivaragøta, hevur einstøk hús uttan um seg, sum tørva ábøtur, meðan eitt hús aftanfyrir móti Laðabrekku er eitt gott dømi um uppbygging og endurnýgging av einum gomlum húsi (Quillinsgarður), sum arkitekturin Marita Weihe stóð fyrir, sí s. 35.

undir Ryggi, ella handan Á, var upprunaliga ein trunki av mest smáhúsum og neystum inni við botnin á Eystaruvág. Heima í Havn, vestan fyrir ána kring Gongina, er eldri, men byggingin er partur av tí gamla býnum og hevði møguleikar at leggja nýggj byggjðki afturat seinast í 19. øld. Havna- og vegagerðir hava seinni í tíðini máað seg inn í bergið og ryggin móti Eystaruvág. Nýggir stórir bygningar eru bygdir, har sum tey gomlu húsini stóðu.

Hóast trongligt, er her og har gott útsýni niðaneftr og úteftir ímillum húsini. Tað er at vóna, at hesin býarpartur, eins og gamli býurin vestan fyrir ána, verður so áhugaverdur, at tey, sum har búgva, halda húsini væl og bøta um tey við virðing fyrir byggisiði og húsastøddum.



## Embætismannabýlingurin

Tann bratta Amtmansbrekkan er fyrir mong framvegis megingøtan niðan til embætismannaðkið. Amtmansborgin, Ríkisumboðshúsið nú, stóð í síni tíð høgt uppi yvir býnum við sínum torni. Men útsýni og hædd valdast, og nú skuggar Hotel Hafnia meira og minni fyrir báðum. Tey trý embætismannahúsini: hjá amtmanninum, sorinskrivarinum og fútanum og teir stóru urtagarðarnir eru eitt áhugavert tíðarbundið umhvørvi frá tíðini seinast í 19. øld. Seinni uppbyggingar eru gjørdar uttan at spilla tann upprunaliga dámin.

So hvørt sum fleiri og fleiri málsøki eru flutt frá ríkinum til føroysku landsumsitingina, er tørvurinn á útbyggingum ivaleyst minkaður. Uttan at spáa um seinni broytingar, tykist hesin gamli yvirvaldsdepilin at kunna varðveitast í sínum egna tíðarlumma.

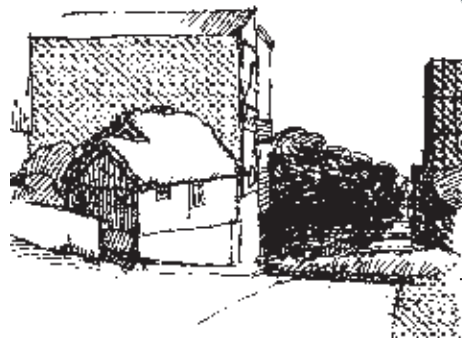
Amtmansembætið varð sett fyrribils í 1816, og av tí at Løbner amtmaður eisini var kommandantur, flutti amtmansembætið við honum inn í Kommandantshúsini við Krókabrekkuna. Nýtt embætishús varð bygt beint omanfyrir í 1880-81 eftir tekningum hjá danska arkitektinum H.C. Amberg. Húsið er laðað við høgum gróti og bygt við høgum skjældrum og torni á horninum. Tað elsta av urtagarðinum stavar frá tí gamla amtmanshúsinum. Húsin hjá sorinskrivarinum (dómaranum) og landfútanum (politimeistararum) vórðu bygd seinast í 1880 árunum. Upprunaliga høvdu tey sama skap, men seinni er bygt upp í tey.



# Tinghúsvegur

Tinghúsvegur hefur fingið navn eftir Tinghúsinum, sum í 1854 varð bygt í Húsagarðsbøi uttan fyri býin, ið var tá. Hann er ein tann elsti vegurin í Havn, og fram við honum vórðu í 1870 árunum lögð nýggj grundstykki við byggilinju, sum húsini skuldu setast í. Tey eyðkendu høgu trøini vórðu sett niður um sama mundið. Niðari parturin, sunnan fyri Bøkjarabrekku, sum varð skorin ígjøgn- um góð hundrað ár seinni, ber nógva ferðslu og liggur mest sum í myrkri av teimum stóru bygningunum vestan fyri vegin. Ovari parturin av Tinghúsvegnum er heilt øðrvísi, hann er smalur og bendir seg eftir lendinum. Urtagarðarnir eru girdir inni við stoyptum og rimaðum girðingum, og vøxsturin lokar seg um vegin. Burturúr koma skiftandi myndir og uppímillum sæst vestureftir og oman yvir býin. Byggingin framvið er lítillátin í stódd og útgerð, nógvastaðni fara umvælingar fram – kanska flyta nýggj ættarlið í húsini? Tað er at vóna, at farið verður væl um hesi hús við virðing fyri uppruna og gomlum byggisíði, og at samspælið millum tann smala vegin, vøxsturin og útsýnið verður varðveitt.

*Stórir munur er á ovara parti av Tinghúsvegnum, sum enn hevur dóm av neytagæil við gardalagi og steinsetingum framvið, og so niðara partin, sum er ein bein býargøta við høgum húsum og stórum trøum. Her hevur verið eitt mark eisini í samfelagsviðurskiptum: Niðanfryri búði tað betra slagid í valahúsum sett væl inn frá vegnum, omanfryri tað vanliga fólkið í húsum av tí gamla slagnum, sett tætt út til vegin.*



*Samanber við gomlu fotomyndina á síðu 8.*



1:4.000



1:4.000



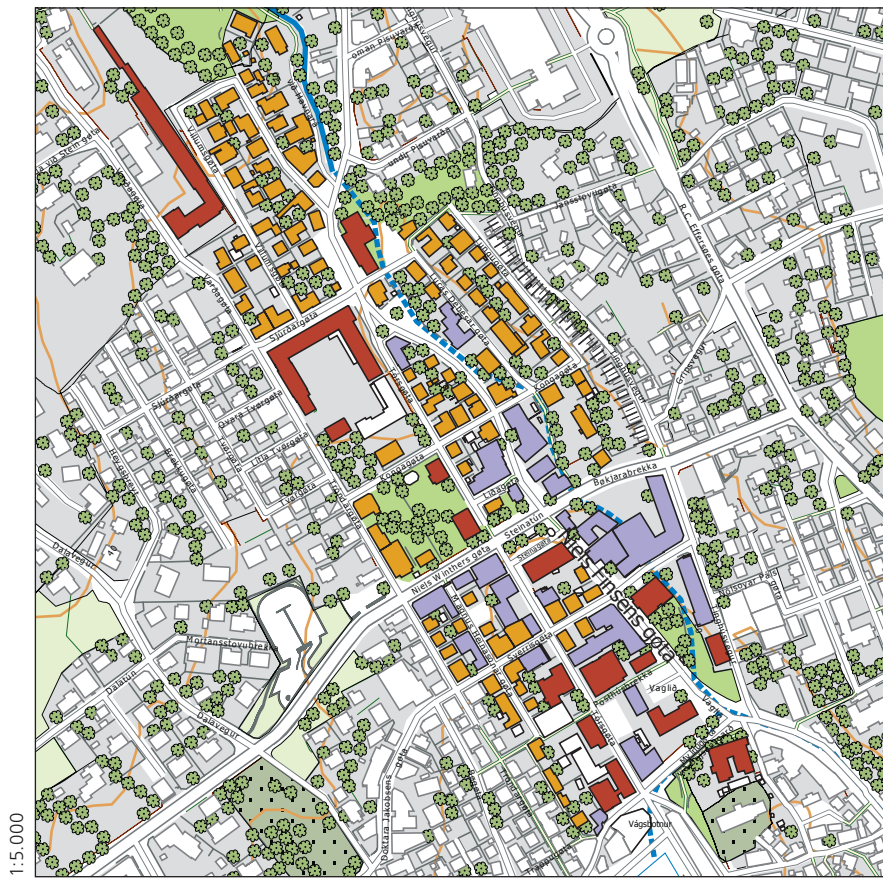
*undir Glædsheyggi sæð norðureftir.*

## undir Glædsheyggi

Eitt vakurt lítið umhvørvi millum Tinghúsvegin og Hoyvíksvegin. Her varð útstykkjað og bygt heldur seinni enn við niðara part av Tinghúsvegi, stykkini vóru minni, og húsini stóðu tættari saman. Tey eru kanska nakað ymisklig at síggja til við fleiri útbyggingum og uppbyggingum, men soleiðis, sum tey eru sett, fæst eitt felags stev burturúr. Hús og grundstykki tykjast sett sum á hjallar í lendið, sum reisir seg bratt av Tinghúsvegnum niðan á Glædsheygg, har tey glæðaðu fyri grind ella øðrum boðum. Upp ímillum fæst útsýni út yvir býin

og á høvdirnar vestanfryri. Sæð av Tinghúsvegnum er hetta økið sum ein finur lummi, ið skjýtur seg fram og vigar upp ímóti teimum annars stóru bygningunum har – nakað sum ein mynd av tí, ið hesin eldri partur av Tinghúsvegnum hevði kunnað verið.

Eystan fyri vegin undir Glædsheyggi stendur eitt vakurt rað av trøum í samspæli við byggilinjuna, sum húsini eru sett í.



Gøtuskipanin við röttum vinklum gera húsaleingjur, sum eru ikki meira enn 25–30 metrar djúpar millum tvørgøturnar, og grundstykkji ofta minni enn 200 fermetrar. Slík mynstur laga seg eins og gamla føroyska húsið til lendið. Javnvágin í støddum er av tí sama viðbrekin, tá ið virkir, skrivstovur og størri handlar skulu byggjast har, ella tá ið býarmenningin krevur rúm fyri nýggjum tørvi á øki. Kortíð roynir at vísa á, hvar tað eru bygningar, ið hava týðning fyri byin og landið, reyðir litir, og hvar tað eru hús ella bygningar, sum í stødd eru farin út um tað upprunaliga húsamynstrið, bláir litir; hetta er serliga galdandi fyri niðara partin av Niels Finsens gøtu.



Skurður vestur og eystur við Vaglið og í Svørrisgøtu.

## Niels Finsens gøta

Lendið vestan fyri Tinghúsvegin var í 1895 at kalla óbygt. Niels Finsens gøta, Tórsgøta, ovari partur av Tróndargøtu og gøturnar tvørturum vórðu gjørdar so hvørt tey næstu 30 árin. Økini millum Havnará og Tinghúsvegin vóru tey, sum seinast vórðu bygd.

Umhvøvið fram við Niels Finsens gøtu er eyðkent av muninum millum tey gomlu húsini á smáum grundstykkjum og teir stóru nýggju bygningarnar til handlar, bankar, skrivstovur o.a. Tað kann tykjast, sum stendur henda høvuðsgøtan í byggisniði og virkseimi sínum ”á øðrum beininum”, og veit ikki, hvønn fótin hon skal seta niðurat. Summi av teimum gomlu húsunum standa kanska bara og bíða eftir at verða tikin av nýggjum handilsbyggingum, og byggilistaliga er stórus ófriður í niðara parti av gøtuni. Gøtan skákar seg niðaneftir og fylgir lokaðu ánni, og úr hesum stendst ein góður spenningur í byggingini, sum tað er vert at ansa væl eftir. Serliga í hesum ovara parti av gøtuni eru hús, stór og smá, sum hava síðsøguligan týðning og eiga at verða varðveidd.



Á horninum við Niels Finsens gøtu og Svørrisgøtu: Kaffistova og undirhald vinstrumegin, eitt heldur illa farið hús longri frammi, tann byggilistarliga tungi bankabygningurin frá 1955 og tann heldur ágangandi reyði handilsbygningurin høgrumegin. Teir stóru bygningarnir samsvara ikki við ta gomlu gøtuskipanina. Vøxturin í handli og umsiting er nú mestur uttan fyri miðbýin. Tað átti ivaleyst at verið umhugsað, um gøtan hevði ikki fingið meira lív og fólk til gongu betri umstøður, hevði hon verið stongd fyri koyrandi ferðslu.



< Sjúrdargøta vestureftir. Gøtan ger ein finan skurð gjøgnum lendið, sum húsarøðin høgrumegin ikki hevur trupult við at laga seg eftir. Vinstrumegin sæst tann stóri Kommunuskúlin. Hesar skiftandi gøtumyndirnar eru at finna mangastaðni í miðbýnum og gera ein gongutúr til eina ríka og hugtakandi uppliving. Ikki tí at húsini eru einastandandi bygningar í sjálvum sær, men tí at samansetingin við somu húsaslogum í ymiskum skapi og litum gevur eina livandi heild – uttan at missa sína javnvág.

<< Niels Finsens gøta avmyndað omaneftir av lokinum yvir Havnará. Ein rettiliga grønur teinur við góðum samspæli millum bogan á gøtuni, húsini og trøini.

## Rabarbukvarterið

Stórir partur av sonevnda Rabarbukvarterinum varð bygður í tíðarskeiðinum frá 1910 til 1926. Grundstykkinu eru smá, og húsini standa tætt saman. Tað vóru mest arbeiðsmenn, handverkarar og fiskimenn, sum bygdu og settu seg niður her við sínum mangan stóru húskjum.

Húsini standa við fáum undantøkum heilt frammi í gøtulinjuni. Við stoyptum gørdum og úthúsum er bygt fast í hjá grannum. Markið millum alment og privat er sostatt knívskorið, og er tað eyðkenni fyri henda býarpartin. Byggingin er heimlig og fjálg við smáum, hugnaligum urtagørdum ella útírúsum. Einstøk stór trø bróta ymsastaðni tað tætt bygda umhvørvið og geva økinum ein grønan dám.

Rabarbukvarterið er ein partur av tøttu og meira býarkendu byggingini í Havnini. Nærindis skúla og miðbýi liggur tað væl fyri í býnum. Fleiri hús verða umvæld ella eru nýliga sett í góðan stand – her verður roynt at víðka um og byggja uppí og spæla sær við litum. Tað sæst týðiliga, at hetta økið hevur fingið nýtt lív.

*Tvørgøta við havnarlagnum og Glyvursnesi í baksýni.*



*Trøndargøta sæð av horninum á Kongagøtu. Fyri endan hómast gamla katólska kirkjan við sínum lítla klokkutorni, sum er eitt sermerki fyri økið.*



1:4.000

## í Bø

Býlingurin í Bø liggur væl fyri mitt í Havnini. Fleiri av gomlu húsunum eru broytt tey seinastu árinu. Nóg hús eru lyft upp, bygt er uppí og innrættað til vinnu o.a. Ímillum hesi hús síggjast framvegis tey smáu, upprunaligu sethúsini. Fleiri teirra eru varisliga umvæld og standa sum góð dømi um ta gomlu byggingina. Í Bøgøtu, Trøndargøtu og sunnara parti av Magnus Heinasonar gøtu er varðveidd skipanin við smáum, einstøkum húsum, hvørt á sínum stykki. Her eru framvegis mest bústaðir, men tað kann skjótt verða broytt til eitt samanbyggt handils- og skrivstovuøki við nýggjum framsíðum o.a. og uttan tann upprunliga meira opna dámin – og tað hevði verið spell.



*Úr Trøndargøtu er gott útsýni oman móti Vestaruvág.*



1:4.000

*Av "Jomfrúbakkanum" niðast í Trøndargøtu plagdu tey at eygleiða skipini, tá ið tey komu ella fóru. Hidani er framvegis gott útsýni.*



*< Magnus Heinasonar gøta heldur fram í einum smølum stræti oman til Trappugøtu. Bygt er í mark øðrumegin, og hinumegin eru urtagarðar hjá húsunum í Trøndargøtu.*

*Bøgøta 9 og 11, tvey av gomlu sethúsunum, her sæð eystanifrá.* >





*Omanfyri: Sigmundargöta sæð úr V.U. Hammershaimbs götu.*

*Í miðjuni: Ein smalur vegur millum Skiparagötu og vagna við tí umvelda Müllers pakkhúsi høgumegin.*

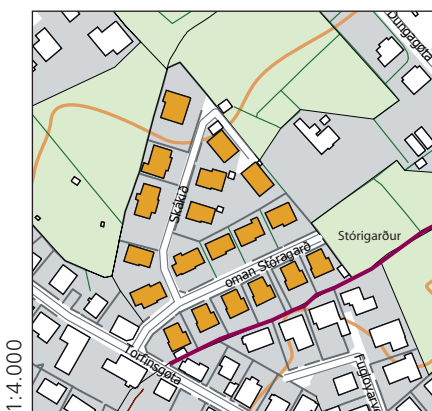
*Högumegin: Vestaravág og pakkhúsinu sæð úr býlinginum í Bø, fotomynd tikin í 1920 árunum. Í Skeiva pakkhúsi var kolagoymsla, tí er bygd stór brúgv frammanfyri, so at kolidi kundi verða koyrt við hjólbörum frá skipinum.*



## Rættará

Sigmundargöta og framhaldið Skiparagöta fylgja lendinum við Vestaruvág. Vestarumegin Sigmundargötu stendur ein eyðkend røð av húsum við trimpli og kvisti og við útsýni oman á vagna og havnarlagið. Húsarøðin hefur kravda byggilínu, ið heldur gøtuni fasta og skapar saman við teimum báðum stóru húsunum eystarumegin eitt vakurt og fjálgt gøturúm. Aftan fyri gomlu fabrikkina hjá Öström broytir gøtan snið og fær meira samband við havnarlagið, Skeiva pakkhús og Müllers pakkhús. Her stendur eisini landsins fyrsta amtshospital. Uttan um Fabrikkina, pakkhúsinu og Gamla Hospital er ein serligur dómur av skundmiklum virkseimi og gomlum mæti. Við nýliga umvelda Müllers pakkhúsi og hospitalinum, sum verður endurbyggt, er ein nýggj tíð á veg fyri økið, sum hevði kunnað ment seg til at gerast nýggi mentanarligi miðdepilin í býnum. Fabrikkina og Skeiva pakkhús eru eisini virðismiklir og varðveitingarverdir partar av hesum umhvørvi. Uttasti partur av Skiparagötu er tengdur at skipasmíðjuni, har tey stóru skipini koma heilt inn at vegnum. Hinumegin vegin standa stór hús við góðum útsýni út yvir vagna.

Sigmundargöta og Skiparagöta eru millum mest spennandi gøturnar í býnum. Arbeiðið at endurnýggja og bøta um eitur at verða stuðlað, og skal nýtt verða byggt, má serstakt fyrilit verða tikið fyri tí varðveitingarverda umhvørvinum. Hevði tað borið til at fingið tann stórfingna fossin í Rættará frían aftur, so hevði her verið eitt heilt einastandandi øki í býnum.

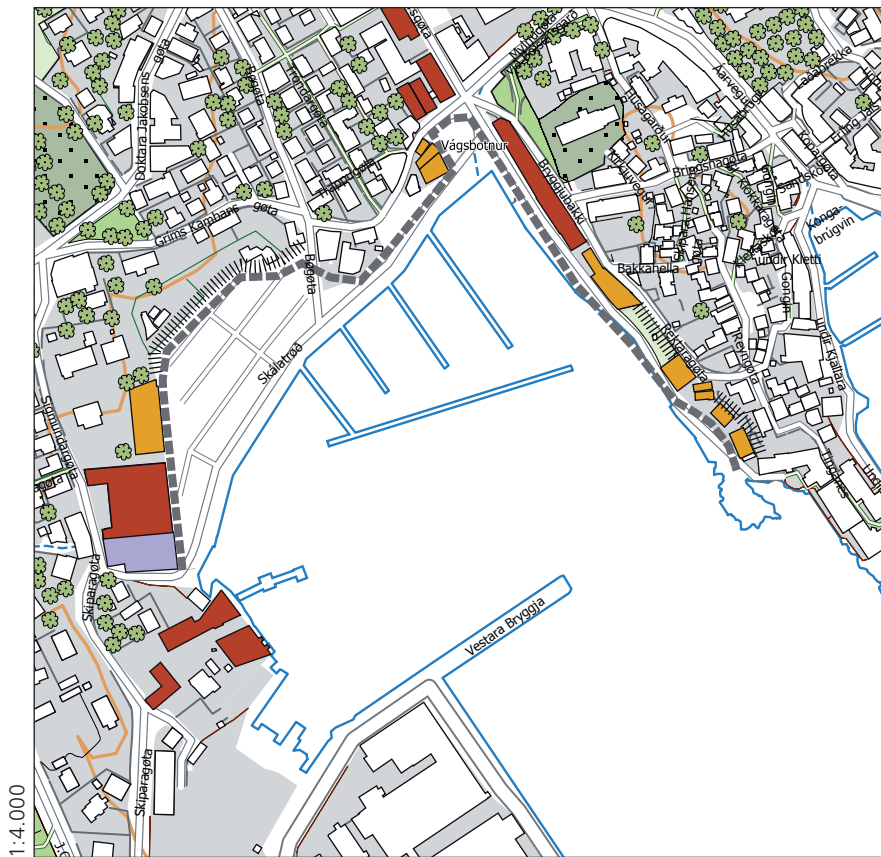


## Kardamummubýurin

Býlingurin er fram við tveimum vegum, Skákinum og oman Stóragarð, bygdur í 1960 árunum. Fram við suðursíðuni av oman Stóragarð og niðaru síðu á Skákinum standa húsini við skjoldrunum móti vegnum. Hinumegin hesar somu vegir eru húsini bygd longri afturi við framsíðunum móti vegnum. Urtagarðarnir hava lággar, reyðmálaðar rimagirðingar á einum gráum, stoyptum kanti, ofta við kliptum runnum av ribes beint innanfyri. Her eru íalt 19 hús, 14 teirra sniðhús av sama slagi, í einari hædd við kjallara undir. Húsini hava eitt útvík á framsíðuni, tey eru klødd við viði, vindeygu og vindskeiðir eru málað hvít, grundin grá. Tekjurnar eru úr ymiskum tilfari.

Kardamummubýurin er ein stillfórur býlingur, sum hefur ógvuliga grønan dóm við runnum og trøum. Reyðmálaðu rimarnar eru ein týðandi partur av heildini. Tær binda byggingina saman og halda skil á vøkstrinum og forða fyri, at húsini krógva seg burtur aftan fyri tilvildarligan vøkstur og stik. Tíverri eru rimagirðingarnar tiknar burtur onkustaðni fyri at fáa ein bil inn á stykkið. Húsini eru sett í eina greiða skipan, har samspælið hvørt við annað og tann felags liturin og tær somu girðingarnar skapa eitt umhvørvi, ið er vert at varðveita. Tí er henda byggingin serliga viðkvom fyri broytingum av húsunum, litum og girðingum.





Vágsbotnur um ár 1900 og nú. Aftan fyri teir trýggjar skjoldrarnar var tá handilin og reidaravirkid hjá Z. Heinesen, og eina tíð rak William Heinesen virkið eftir pápa sín. Húsið høgrumegin hevur fingið nýggj plastvínðeygu og slættan klæðning, uttan at har er hugsað so nógv um upprunaliga byggisíðin. Ein broyting av ferðsluni, skipan av býarrúminum og betur viðgjørd øki framman fyri húsunum hevði kunnað gjørt torgið í Vágsbotni til eitt tað týðningarmesta staðið í býnum, kanska við sölutorgi og samkomu-plássi o.t.

## Vestaravág

Innari parturin av Vestaravág er eitt stórt, opið býarrúm við vágni í miðjuni og avmarkað av húsunum undir Bryggjubakka, berginum á Skálatrøð og goymslum og pakkhúsum vestanfyri. Til umleið 1970 gekk Skálatrøðin oman í hellurnar og sjóvarmálan, men við burturspreiðingunum fekkst um ikki samanhangur so eitt gott samband í lag millum teir trýggjar býarpartarnar uttan um vágna. Goymsluhúsini undir Bryggjubakka standa við sínum takskjoldrum sum ein virðismikil framsíða móti havnarlagnum. Bryggjan verður í dag mest brúkt til parkeringar, men har verður eisini fiskur seldur, og ein kaffistova borðreiðir úti, tá ið veðrið er til vildar. Kanska er hetta ein varislig byrjan til eina "havnarpromenadu" við lívd og sól, sum kundi ført til fleiri uttanduratiltøk framman fyri teimum niðastu húshæddunum, umframt færri parkeringar og nýggja útgerð av ymiskum slag á bryggjunni.

Hesi hús hava verið fyri nógvum broytingum, og tey standa heldur kroyst millum ferðslu og parkering beint við úthurðarnar. Tá ið ábøtur verða gjørdar, eigur at verða tikið fyrilit fyri aldri á húsunum, teirra siðsøguliga týðningi og virði, sum tey hava fyri býin og havnarlagið.

Tað stóra bilplássið á Skálatrøð hevur ræðið á øllum tí innara partinum av vágni. Økið er sum eitt opið sár á einum tí besta staðnum í býnum. Ein bygging her, sum vendi sær úteftir móti fólki, hevði kunnað skapað eitt samhangandi havnarumhvøvi. Gamla fabrikkini hjá Öström við síni sjáldsomu framsíðu úr gróti eigur at fáa ein týðningarmiklan leiklut í ætlanum fyri økið, og hugsað má eisini verða um húsin, sum standa aftanfyri.



Pakkhús og goymslu-pláss hava verið við Vestaravág síðani seinnu helvt av 1700 árunum. Pakkhúsini hjá Rybergshandlinum siggjast á fleiri kortum og myndum frá teirri tíðini. Tá lá hetta uttan fyri býin, og pakkhúsini vórðu brúkt til at umskipa vøru í flutninginum um Atlantshavið, og flestu inntøkurnar komu av smugling til Bretlands. Eisini var eitt tubbaksspinnari ber, og royndir vórðu gjørdar at virka klippfisk. Partur av mynd eftir Rosenmeyer, 1778.





Økið við stovnunum liggur millum teir triggjar stóru vegirnar J.C. Svabos gøtu, á Frælsinum og Landavegin. Lendið hevur ein hæddarmun, sum er um 30 metrar frá slættanum við Læraraskúlan oman til J.C. Svabos gøtu. Av økinum er eitt framúr gott útsýni út yvir Vestaruvág og havnarlagið.



## Stovnarnir við Debesartrøð

Alt økið við stovnunum er rættiliga øðrvísi enn onnur umhvørvi í Havn. Tað liggur vestanfyri í býnum og sæst langa leið við stórum eyðkendum bygningum, ið eru spjaddir út yvir ein stóran hallandi skráa, ið gongur av Frælsinum oman til J.C. Svabos gøtu. Einans sethúsini fram við vegnum handan Á skilja økið sundur og órógva myndina av einum stórum, samanhangi felagsøki, har tað ber til at ferðast aftur og fram millum teir ymsu stovnarnar. Har er nógv grønt at síggja, ein víðarlund og fleiri smáir urtagarðar, og nógvastaðni er útsýni oman yvir havnarlagið. Føroya Fólkaháskúli frá 1909 og Landsbókasavnið frá 1931 vóru fyrstu stovnarnir her, og munandi útbyggingar komu ikki fyrr enn nógv seinni, flestir teirra bygdur hesi 40 seinastu árin.

Hóast teir eru ymiskir í skapi og settir á ymiskan hátt, summir uppi á høvdini og aðrir meira afturundir, og hóast so ymiskligir bygningar eru sum tey svørtu timburhúsini á Háskúlanum, gamla Landsbókasavnið úr føroyskum gróti og teir stoyptu bygningarnir hjá Sjómannsskúlanum og nýggja Landsbókasavninum, so kennist økið kortini sum partur av einari heild við serliga opnum og grønum lendi í tí tættari bygda býnum uttanum. Ein komandi útbygging her, eigur at virða hesi grønu eyðkenni.



Gamla Landsbókasavnið stendur fyri seg í einum væl røktum lendi.



Tær svørtu lonirnar á Háskúlanum uttan um ein grønan vøll. Fjálgt og dámligt.

## Sandagerði og Argir

Sandagerði og Argir lógu einaferð langt burturi við ósan í Sandá og uttan fyri hann, prestagarðurin norðan fyri ána og tann lítla bygdin sunnanfyri. Býarvøxsturinn tey seinastu 50 árin hefur strikað hesi mørk meira og meira, so at Argir og økið vestan fyri sjúkrahúsið næstan eru vaksin saman tvørtur um ána. Fram við Argjavegnum eru enn partar av gomlu byggingini. Serliga uttan um havnarlagið er tættari bygt, og eitt samspæl er millum havn, neyst, hús og tann bratta gamla bøin oman fyri vegin.

Sandagerði hefur varðveitt ein part av gamla bønnum undir J.C. Svabos gøtu, garðaløg og urtagarðar við sandin og ósan, men omanfyri hava sjúkrahús og sethúsabygging trokað seg inn á gerðið. Gamli prestagarðurin við sínum lonum uttan um steinsetta túnið, tann vindbardi urtagarðurin og tað vakra lendið er eitt einastandandi bygt umhvørvi. Tað eigur ikki at verða órógvað við fleiri byggingum, vegagerðum ella øðrum, sum kunnu spilla tann heilt serliga dámin her.

Spinnaríð, sum stendur úti í ánni, kann sigast at vera ein partur av hesum umhvørvi og er ein sermerktur bygningur, bygdur har fyri at kunna fáa orku úr ánni.



*Gamli parturin av Argjum tykist at hava reyða húsið í vegbuginum sum ein depil at miða seg eftir. Omanfyri er gamli argjabourin, niðanfyri er havnarlagið við neystum og elsta húsinum í bygdini. Tað kann vera eitt sindur ringt at varnast tað, tí at tað í tilfari og litum sær rættiliga nýtt út. Skal henda gamla bygdarmyndin standa, so má hetta umhvørvið verjast móti størri broytingum.*



*Sandagerði sæð eystanifrá: Hallandi lendið, vindbardi vøxsturinn og grønu tekjurnar ganga at kalla saman í eitt.*



*Sandagerði er umgirt av byggingum í heilt øðrum máti enn tær lágu lonirnar, sum lagaðu seg eftir lendi og veðurlagi. Tey nýggju húsinu seta seg upp móti vindi og veðri, tey vilja verða sædd og hava útsýni, har tað kanska hevði verið rættari at verið meira lítillátin.*

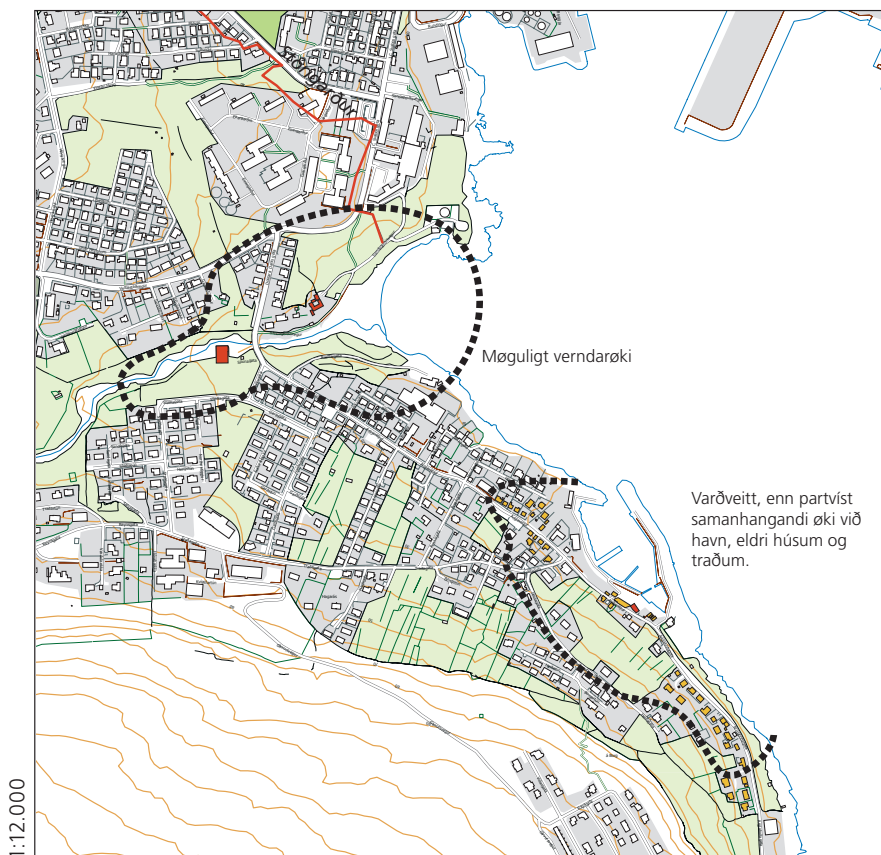


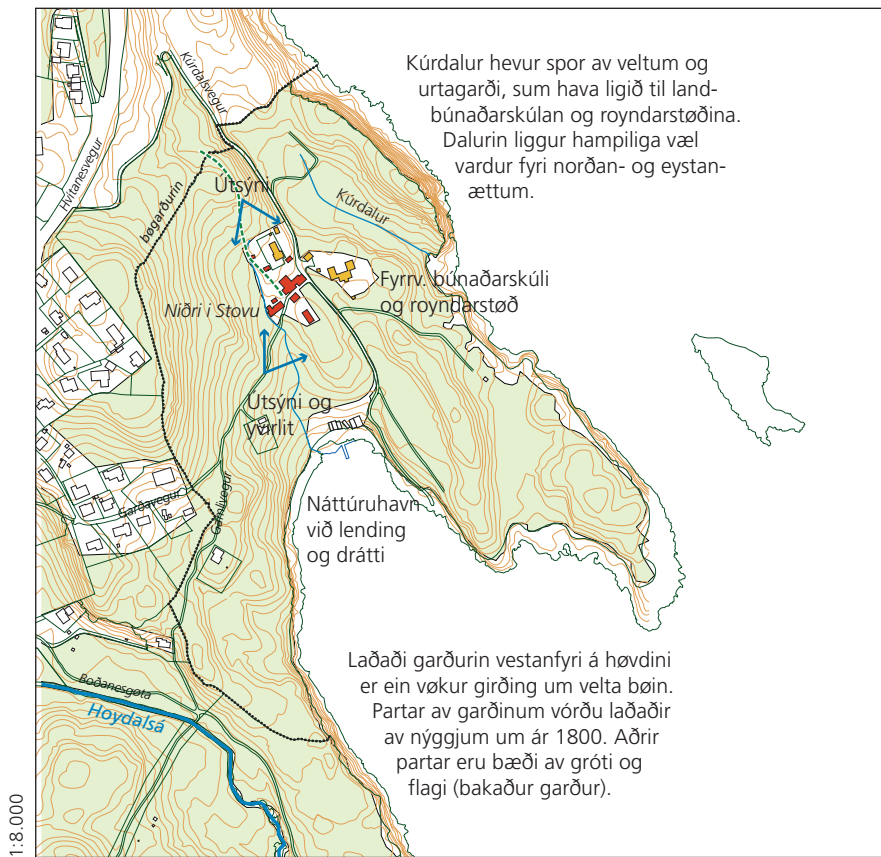
*Spinnaríð er ein sermerktur bygningur, soleiðis sum hann stendur úti í ánni. Sæð frá Doktoru Dahls gøtu er ein vøkur tíðarmynd í hesum stóra bygningi uppi vøir streymandi vatninum og við gamla vegnum, træbrúnni og gróthúsinum vinsturmeigin.*

Rasmus Jørgen Winther prestur bygdi um úti í Sandagerði í 1789, árið eftir at nýggja kirkjan í Havn var reist. Sandagerði hevði tá ligið til prestaembætið í meira enn 100 ár, men hevði verið fest burtur. Lucas Debes próstur tók við garðinum í 1656, og vesturlonin og nøkur úthús norðanfyri eru frá teirri tíðini. Hús og tún eru friðað, og tað mesta stendur, sum tá ið tað varð liðugt bygt í 1789. Eina tíð búði fyrrverandi landsantikvarin Sverri Dahl her eftir faðir sín, Jákup Dahl próst. Nú er tað aftur prestagarður.

Argir vóru bygd fyri seg og til 1997 partur av Tórshavnar uttanbýggja kommunu. Hospital var á Argjum. Tað hevði pláss fyri 12 sjúklingum við spítølskújúku. Hospitalið varð fyrstu ferð nevnt í skjali frá 1547, og var ivaleyst upprunaliga ein stovnur, sum katólska kirkjan rak.

Eystari partur av spinnarinum tvørtur um Sandá er frá 1909. Har var bæði vatnmylla og maskinorka. Seinni hava bygningarnir verið nýttir til maskinverksstað, nú er møblasøla í spinnarinum.





1. Royndarstöðin við urtagarði og leivd av vakstrarhúsi. 2. Fjós og hoyløða hjá royndarstöðini. 3. Sethús, eginogn. Húsið varð flutt higar í 1921. Tað hevði fyrr staðið niðri við Vaglið, á leið har sum tann reyða og hvíta kioskin stendur nú. 4. Niðri í Stovu. Út-húsini eru víst við sama líti. 5. Hoyvíkshólmur.



## Hoyvík

Hoyvík er í landslagi og skipan ein einastandandi heild – ein tíðarlummi beint uttan fyri Havnina. Har eru tvey serstøk umhvørvið tvinnað saman, gamli garðurin og tann yngra royndarstöðin, sum varð bygd eftir danskari fyrimynd við høvuðsbygningi, fjósi og hoyløðu. Hesir seinnu bygningarnir gera væl meira vart við seg enn tey gomlu húsini, bygd eftir gomlum síði og við litum, sum eru partar av landslagnum, svart, grátt, brúnt og grønt. Munur er á bæði litum, tilfari og støddum. Men bæði hesi umhvørvi eru virðismikil, samantvinningin er gomul, og verður hugsað um varðveiting, so eiga bæði at hava sama rætt. Og so leingi sum tað er Føroya Fornminnissavn, sum hevur bæði savn og umsiting á sama stað, man eingin vandi vera fyri, at annað fer at køva hitt, t.d. við nýggjum bygningum, vegagerðum, bilplássum, gøtuljósum, stiki, skelting og tílíkum.

Búnaðarskúlin og royndarstöðin vórðu bygd innan fyri garðarnar, men meðan tann gamli festigarðurin við sínum húsum og virksesemi er væl lýstur, er gjørt minni við søguna um skúlan og støðina. Nú bara fá húski hava landbúnað sum sína fremstu vinnu, er tann dagurin kanska ikki so langt burtur, tá ið tørur verður á einum ”arbeiðandi landbúnaðarsavni”, soleiðis sum verður gjørt í øðrum norðurlondum.



Bóndagarðurin í Hoyvík varð einaferð í miðöld býttur sundur í tvey festi, lagdur saman í eitt um ár 1600 og fór aftur sundur í tvey fyrst í 1800 árunum. Elsta varðveitta festibraevið er frá 1548, beint eftir trúbótina. Bóndin hevði annan garðin, og fútin festi hin. Soleiðis hava tveir garðar verið lið um lið: Uppi í Stovu og Niðri í Stovu (núverandi lonin). Í 1921 vórðu festið og garðurin hjá fútanum lögð til skúla og royndarstöð, nýggj hús vórðu bygd og gamla lonin Uppi í Stovu tikin niður. Royndarstöðin varð í 1986 flutt til Kollafjarðar.





*Raðhús í Jóannesar Paturssonar gøtu. Á sunnaru síðu er, umframt smáir privatar urtagarðar, eitt lítið og dámligt øki við trøum.*



*Raðhús í eysturbýnum, bygd 1958–60. Nøkur av teimum fyrstu raðhúsabyggingunum vóru sera tætt bygdar og høvdu lítið øki lagt til spælipláss, felagsøki og bílpláss.*



*Tórshyrki er oman fyri vegin yviri við Strond og hevur smáar, privatar garðar úteftir og felags bílpláss, tilbalds- og spæliøki inneftir. Trý og trý hús hava felags atgongd. Ein heilskapad bygging við greidum húsaskapi og góðari skipan av økinum.*

## Raðhús

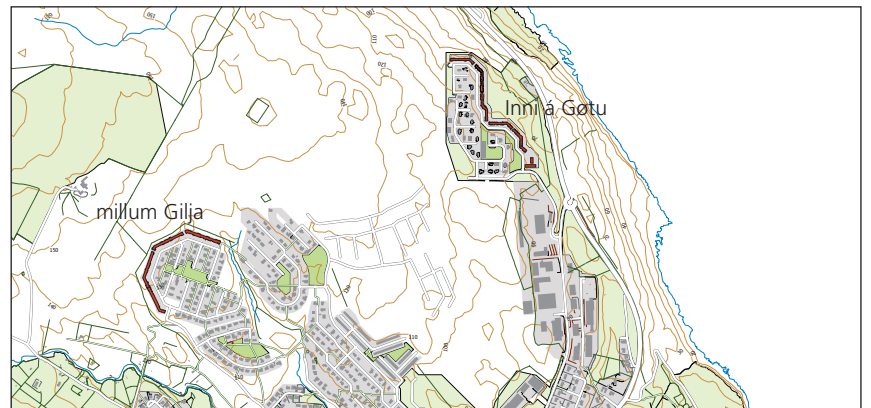
Hóast tað var vanligt at búgva tætt saman, er tað í Føroyum og í Havn óvanligt at byggja húsini saman. Tað kunnu vera nógvir fyrimumir við at byggja tætt og lágt: tað krevur minni lendi, styttri vegir og leiðingar, betri lívd til vøkstur og tilhald úti, felagsøki, spælipláss og samskipti við onnur. Men tað krevur dugnaligar byggiharrar og ein marknað fyri sovorðnari bygging. Fyrst í 1950 árunum vórðu raðhús bygd fram við Jóannesar Paturssonar gøtu og seinni eisini í eysturbýnum við Bókbindaragøtu. Seinni tykist steðgur at vera komin í til miðskeiðis í 70 árunum, tá ið Tórshavnar kommuna fór undir byggingina í Tórshyrki í samstarvi við teir komandi eigararnar. Aftur seinni kom tann stóra byggingin í Berjabrekku við Sundsvegin. Eitt eyðkenni fyri hesar báðar byggingarnar er eitt klárt arkitektoniskt skap og góð útirúm millum húsini, men tíverri høvdu tey eisini eina trupla tilgongd í byggítíðini.

Í 1990 árunum tordi kommunan at gera eina nýggja roynd at byggja tættari bústaðir, hesa ferð soleiðis at grund og eldverjuveggir vórðu bygd fyrst, og síðani kundi tann einstaki keyparin taka við og byggja sjálvur og soleiðis seta sín egna dóm á innan fyri felags karmarnar. Hetta eru tær báðar randarhúsbyggingarnar millum Gilja og Inni á Gøtu, har ein rond av samanbygdum húsum leggja seg sum ein verjugarður uttan um byggingina innanfyri. Báðar byggingarnar siggjast aftur í býarmyndini og geva hesum býlingunum ein serstakan dóm. Seinna byggingin sæst daga upp móti luftini uppi á høvdini oman fyri Hvítanes, tá ið fólk koma norðanífrá koyrandi til Havnar.

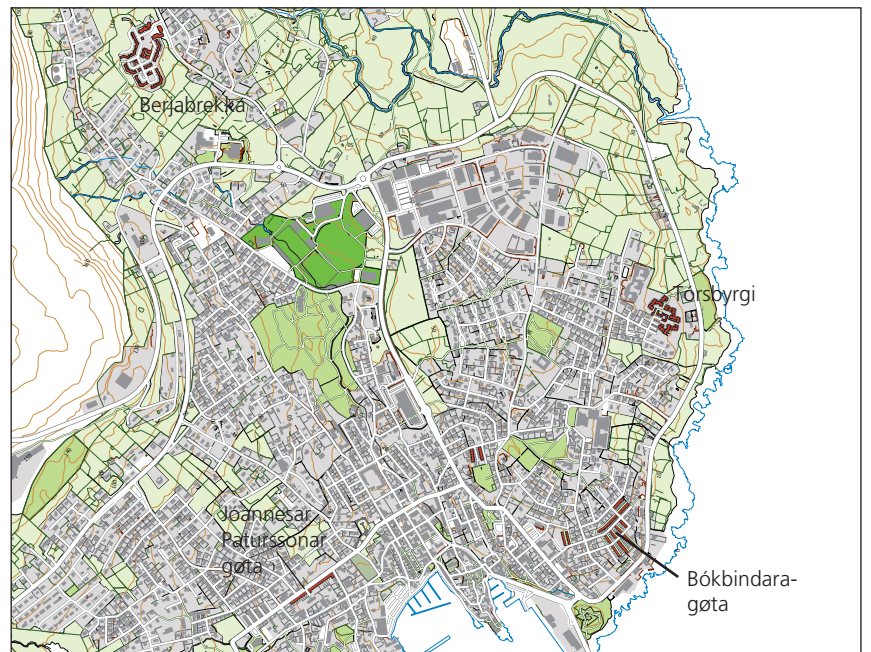
Nýggi býarparturin eystan fyri Løgmannabreyt verður bygdur við tættari bygging og kann geva hesum slagnum av samanbygdum húsum nýggjar møguleikar.

*Randarhúsbyggingin Inni á Gøtu er norðast í býnum við útsýni inn á Skálafjørðin. Henda byggingin og byggingin millum Gilja eru samansettar av húsum, ið eru bygd eitt og eitt í senn. Úrslitið er ein fin javnvág millum fría valið hjá hvørjum einstakum eigara av innrætting, tilfari og litum og so felags heildina, sum støddir, tekjur og samanbyggingar hava við sær.*

*Berjabrekka niðanfyri er eyðkend við framsíðum sum snara, karnappum, svalum og skiftandi húsahæddum.*



1:25.000



1:25.000



# Byggisiðir

## Elstu húsini

Tórshavn broyttist so líðandi frá at vera tingstaður og handilsstøð til at verða býur. Í Havn eru ikki tey elstu og vanligastu húsaløgini, sum aðrastaðni hava sett sín dóm á føroyska bygging, tí at flest øll havnarfólk høvdu ikki sítt lívsgrundarlag í jarðarbrúki, neyta- og seyðahaldi. Skiftið frá grótlaðaðum húsum til timburhús sæst lítið aftur, og dømini eru fá; bara einstakir bygningar sum á bóndagørðunum uttan um býin, í Hoyvík og í Álakeri/í Horni (Hornabóndin varð fluttur úr Álakeri niðan í Hornabø), benda tann vegin. Húsagarður er burturi, og seinastu húsini vórðu flutt úr býnum niðan í Gundadal í 1930 árunum.

Í einahandilstíðini hevur verið smáligt við viði til sethúsabygging, og timbrið, ið kom til landið, varð í fyrsta lagi nýtt til bygningar hjá handlinum, kirkjunum, bóndunum og embætismonnum.

Teir elstu bygningarnir í Havn standa helst í Tinganesi, teirra millum eru Leigubúðin og Munkastovan, sum eru úr miðöld og óivað elstu hús í Havn. Norðan fyri hesi bæði húsini stóð kirkjan. Hon varð bygd av nýggjum í 1609. Vanliga var kirkja knýtt at tingstaðnum, og skjøl vísa, at kirkja hevur verið undan hesari.

Stokkastovan er nevnd í 1579 og í 1619, og í 1627 er hon so illa farin, at hon verður tikin niður og bygd av nýggjum fyri gomlu stovuna, sum hevði staðið har frammanundan. Húsið er eins og tað fyrra bygt eftir norskum sniði úr liggjandi furustokkum, ið vórðu groptir saman. Einans eitt annað hús av hesum slagi er í Føroyum, tað er Stokkastovan í Kirkjubø.

Reynagarður varð bygdur um 1630 til prestin Hans Rasmussen. Undir gólvnum eru tvey gólv funnin av búseting eldri enn 1630. Garðurin var upprunaliga



*Fjórðingurin av Kirkjubøgardi, økið millum Sandá og Rættará-Marknagilsá, varð í 1807 býttur frá og lagdur sum festi hjá Løbner kommandanti, eitt festi, ið seinni gjørdist embætisgarður hjá ammanninum. Bóndahúsinini stóðu av fyrstan tíð í Álakeri, men seinni flutti bóndin niðan í Hornabø. Í Hornahúsunum eru roykstova, glasstova og fjós. Dansifelagið í Havn hevur húsini um hendi.*

bygdur við fyra lonum í bindingsverki, t.e múraðum útveggjum við trægrind. Ein lonin stendur eftir, og nú er hon einasta bindingverkshús í landinum.

Í 1673 brann ein stórir partur av húsunum í Tinganesi í grund av eldi í einum ovurhitaðum bíleggjarovni, sum eisini festi í 150 pund av krúti í Tinganes-skansanum. Havnin varð rænd og allir triggir skansar gjørdir ónýtiligir í 1677 av manningunum á fronskum orlogsskipum. Húsini, sum brunnu í 1673, vórðu endurbygd nøkur ár seinni.



*Tinganes sæð vestanifrú við skjoldrinum á Skansapakkhúsinum uttast. Vektarbúðin og Sjóbúðin innanfyrri eru nýggj hús bygd á toftirnar eftir upprunahúsunum. Lítili skjoldurin, ið stendur framúr, er partur av Bakkapakkhúsinum og longst vinstrumegin sæst partur av skjoldrinum á Skibsteds pakkhúsi, sum varð bygt upp í Munkastovuna eftir einahandilstíðina.*



*Havnar kirkja við sínum eyðkenda klokkutorni. Hon er nú Føroya dómkirkja.*

Goymslurnar í Tinganesi vóru vardar av skansunum. Innan fyri Reynagarð var Reynaskansin, ið vardi fyri atsókn av landi, og uttanfyri var Tinganesskansin ella Lítliskansi. Skansin, ið er nú, vardi innsiglingina. Eitt vaktarhús – Corps de Garde – varð bygt í 1693. Skansapakkhúsið varð í 1750 bygt har, sum Tinganesskansin hevði staðið.

Gamla kirkjan úti á Reyni var vorðin ov lítil til vaksandi kirkjuliðið. Nýggja kirkjan stóð liðug í 1788 og varð bygd uttan fyri býin, ið var tá. Kirkjan er timburhús sett á grótgrund. Hon er umbygd og útbýgd fleiri ferðir.



*Túnið í Tinganesi sæð frá Skansapakkhúsinum. Vinstrumegin Sjóbúðin, Bakkapakkhúsið og Leigubúðin, høgrumegin Sethúsini.*



*Pætursarstova, eitt tað elsta nústandandi sethúsið í Havn. Uppmáting frá 1958. Húsið hevur nú fingið flagtekju aftur.*

Tá Føroyar fingu heimastýri í 1948 flutti landsstýrið í tey gomlu handilshúsinu í Tinganesi. Tveir bygningar, Vektarbúðin og Sjóbúðin, brunnu í grund í 1950 í ásettum eldi. Arkitekta- og planleggingarvirkið A-plan fekk í 1984 arbeiðið at gera eina heildarætlan fyri húsinu í Tinganesi, eitt uppskot til nýbygging á toftunum eftir eldin og harumframt at endurnýggja, umbyggja og innrætta fleiri av teimum verandi húsunum. Av hesum eru teir gomlu handilsbygningarnir nú í góðum standi sum væl varðveidd, vøkur, reyðmálað timburhús – bygd í gomlum sniði á grótgrund, við hvítum vindeygum og flestu teirra við flagtekju.

Tey flestu eldru sethúsini í gamla býnum á Reyni eru svørt. Tey eru bygd eftir gomlum byggisiði á laðaða grund við flagi ella rukkuplátum á tekjuni og við hvítum vindeygum. Nógv teirra eita eftir fólki, sum einaferð hava átt tey. Verri er at vita, nær húsinu eru bygd.

Pætursarstova í Bringsnagøtu er eitt tað elsta varðveitta sethúsið í Havnini og verður hildið at vera bygt miðskeiðis í 1600 árunum. Vestari parturin er elstur við roykstovu og glasstovu. Bygt er uppi bæði vestureftir (kamarið hjá Jens Chr. Svabo) og eystureftir. Húsið er umvælt og Listafólkasambandið hevur skrivstovu og fundarhøli har. Mettustova á Bakkahellu er eitt av teimum gomlu húsunum, har aldurin er kendur. Húsið varð bygt í 1719 og í teimum er stova, køkur og kamar. Um fyrra aldaskiftið búðu tær triggjar Effersøe-systrarnar í Mettustovu og høvdu mótahandil har. Húsið varð endurnýggjað seinast í 1960 árunum. Kvinnufelagið í Havn eigur húsið.

*Bringsnagøta eystureftir. Tað sæst oman á Café Natúr, vinstrumegin Bartskerstova, har William Heinesen varð føddur. Høgrumegin, við kvisti og framsíðu móti gøtuni, er Pætursarstova.*





*Hansens pakkhús (Vaskartíð) í Tórsgøtu. Kongligi einahandilin bygdi húsið í 1832, partvíst á grundina, har stóra pakkhúsið hjá Rybergshandlinum stóð. Tórshavnar kommuna eigur bygningin og er farin undir at umvæla hann.*



*Dronning Alexandrines Hospital varð bygt í 1921-23. Bygningurin er umvældur við klædningi og nýggjum vindeygum og hevur mist nakað av upprunaligu útsjónini, men er framvegis ein eyðkendur og hugnaligur partur av sjúkráhusbyggingini.*

*Katólska kirkjan í Varðagøtu stendur sum eitt vakurt eyðkenni fyri allan býarpartin. Skjöldurin við klokkutorninum sæst allastaðni í Tróndargøtu.*



Hesi gomlu sethúsini eru tey flestu umbygd og útgjørd við nútímans hentleikum, men tað hevur eydnast væl at varðveita tað upprunaliga umhvørvið.

Sum landsins umsitingarlígi miðdepil hevði Havnin av fyrstan tíð eina serliga støðu í føroyskari byggisøgu, og her vóru húsasløg, sum ikki vóru aðrastaðni.

Soleiðis var eisini, tá ið býurin fór at vaksa út um síni gomlu mørk miðskeiðis í 1800 árunum. Bara einstøk størri hús vóru uttan fyri um hetta mundið, eitt nú sethúsini hjá Jomfrú Müller yviri í Trøð, handils- og goymsluhúsini hjá einahandlinum (fyrr hjá Ryberg) í Vágbotni og fyrsta Amtshospitalið í landinum, av heilsuávim bygt væl uttan fyri býin, á Lágabø við Vestaruvág. Hospitalið varð bygt í 1829.

Tey næstu nógvu árin vóru bygdur stovnar umframt embætis- og handilshús, sum høvdu samskipti við alt landið. Hesi hús vórðu bygd í tí velta bønnum uttan um gomlu Havnina.

## Almennir bygningar

Løgtingshúsið eystan fyri Havnará varð bygt í 1854, og har stendur tað framvegis. Realskúli varð bygdur beint norðan fyri kirkjuna í 1861, ein bygningur í einari hædd við trimum lonum uttan um skúlatúnið. Har er nú bókahandil. Bæði tinghúsið og skúlin eru timburhús í sniði, sum var vanligt tá á døgum.

Amtmaðurin hevði av fyrstantíð búð í Kommandantshúsinum eystan fyri ána. Nýggjur bygningur var reistur til amtmannin í 1880-81 á høvdini omanfyri, laðaður av føroyskum gróti eftir tekningum, sum arkitekturin H.C. Amberg hevði gjørt. Eini tíggu ár seinni vórðu nýggj hús bygd á grannastykkjunum til sorinskrivarar og fútan. Hesi hús vóru timburlonir, ið venda skjældrunum hvør móti øðrum og gera eins og eitt portur oman móti amtmansborgini.

Kommunuskúli varð bygdur við Vaglið í 1894-95, og hann er nú umsitingarhús hjá býarstjórnini. Hann varð bygdur av føroyskum gróti og skuldi vera nóg sterkur til at kunna standa í øldir. Dugnalgir grótmenn vístu, at tað bar aftur til at byggja við landsins egna tilfari. Tey næstu árin vórðu fleiri grótbýgningar gjørdir, nakrir teirra sum bústaðir, m.a. Skiparagøta 15 og Dr. Jakobsens gøta 23.

Enski konsulin læt í 1901 byggja ein stóran og prúðan timburbygning í tveimum hæddum á trøð við Varðagøtu eftir tekningum hjá danska arkitektinum T.A. Bald. KFUK ognaði sær húsið seinni. Posthúsið varð bygt í 1906, eitt stórt timburhús, har seinni varð bygt uppí, fyrst í 1928 og so aftur í 1935. Postavgreiðsla er har enn, men meginparturin er nú umsitingarhús hjá kommununi.

Stødur tykist at vera í stórum byggingum í tíðarskeiðinum millum 1906 og 1921, tó fekk amtslæknin nýggj embætishús í Sigmundargøtu. Arkitekturin H.C.W. Tórgarð teknaði bygningin, ein timburbygning við mansardtekju og framkvisti á høgari grund av høgðum gróti, kanska eftir fyrimynd í Føroya Banka í Tórsgøtu, bygdur í 1906. Tórgarð teknaði somuleiðis Millum- og Realskúlan í 1916.

Gongd kom aftur á byggingina í 20 árunum. Tórgarð teknaði meginpartin av teimum stóru bygningunum í Havn í tíðarskeiðinum 1920-1940. Fyrsti teirra var Dronning Alexandrines Hospital, sum varð bygt í 1921-23 á øki vestan fyri býin. Ein eyðkendur timburbygningur við trimum lonum í brekkuni oman fyri Sandagerði við vøkrum útsýni út yvir Nólsoyarfjørð. Sjonleikarhúsið varð bygt í 1926, ein stórir, vakur timburbygningur (mynd s. 34), Amtsbókasavnið á Debesartrøð varð bygt av føroyskum gróti í 1930-31, kanska við fyrimynd í Kommunuskúlanum. Katólska kirkjan og skúlin, ein samanbygging av stórum timburhúsum, vórðu bygd í 1933. Hvíldarheimið Naina varð bygt í 1936.

Undir krígunum og beint eftir varð ikki nógv bygt, men í 1948 var farið undir at byggja dómhús aftur at Sorinskrivarahúsinum. Verkfrøðingafelagið Lamhauge og Waagstein teknaði og bygdi. Dómhúsið varð tikið í nýtslu árið eftir.





*Café Natúr er á mangan hátt ein snúningsdepil í býnum. Húsið stendur sum ein oyggj við vegum allan veginnuttan um seg. Eitt timburhús við flagtekju eftir gomlum síði og við snøggum handilsvindeygum.*



*Meiaríð ella Mjólkarvirkið, Tórsgøta, bygt í 1922. Bygningurinn er umvældur við virðing fyri upprunaskapinum og stendur sterkur og eyðkendur í gøtuni.*



*Kommunuskúlin við sínum tignarliga listaverki "Søgumaðurin" eftir myndahøggaran Janus Kamban á skjöldrinum.*



*Føroya Banki við Steinatún, ein bygningur við útlenskum fyrimyndum.*

## Vinnubygningar

Fyrsta ídnaðarvirkið í Føroyum var fabrikkinn hjá Öström og skuldi virka tøð, albumin og lím. Fabrikkinn varð bygd úti í Rættará í 1886-87. Hon stendur enn prýðilig við síni eyðkendu sagtentu framsíðu móti vágni, av laðaðum gróti og málað hvít.

Arkitekturin T.A. Bald teknaði í 1904 Føroya Sparikassa í miðbýnum, bygdur av høgðum gróti. Bygningurinn er átøkur gamla kommunuskúla á Vaglinum, har



*Lítla kioskin við Tinghúsvøllin, ivaleyst einasti bygningurinn í Havn við hjálmtekju.*

*Gamli Føroya Banki í Tórsgøtu, bygdur í 1906 av stórum gróti í neðra og liggjandi klæðningi í erva.*



eisini høgt føroyskt grót varð nýtt. Sparikassin hevur í 1960 árunum fingið eina hegnisliga uppbygging, sum J.P. Gregoriussen teknaði.

Arkitekturin Iversen úr Ålborg stóð í 1906 fyri at byggja eitt hús í tveimum hæddum fyri Føroya Banka í Tórsgøtu. Ein vakur og hugtakandi bygningur úr timbri í erva, settur oman á høga kjallaragrund av gróti.

Um somu tíð, sum sjúkrahúsið varð bygt, teknaði H.C.W. Tórgarð Tórshavnar Mjólkarvirki og Margarinfabrikk í Tórsgøtu, ein stoyptur bygningur í tveimum hæddum umframt loftshædd eftir fyrimynd í Danmark. Hann teknaði Sjómansheimið niðast í Tórsgøtu í 1937.

Tórgarð teknaði fyrra partin av Hotel Hafnia, eitt stoypt hús, sum stóð liðugt í 1951. Nýggi Føroya Banki er ein stórur og sermerktur bygningur millum Tórsgøtu og Niels Finsens gøtu. Arkitektur var E. Wemmelund úr Keypmannahavn, ið ivaleyst hevði bygningar sum ráðhúsin í Århus og Lyngby til fyrimyndar.

*Amtslæknabúsið í Sigmundargøtu, bygt í 1913, eins og gamli Føroya Banki við grótgrund og liggjandi klæðningi. Hóast ymiskir í útsjónð kennist kortini ein skyldskapur millum hesar bygningar.*



# Sethús

## Fiski- og traðarmannahús

Fólkatalið vaks nógv í 19. öld, og seinast í øldini broyttist samfelagið avgerandi, tá ið sluppirnar komu, og fiskiskapur á fjarleiðum gjørdist høvuðsvinna og búskaparlíga álitid hjá stórum parti av fólkinum. Húsabyggingin tók dik á seg, og bygdin mentust, eisini Havnin.

Tann nýggja tíðin hevði eisini eitt nýtt húsaslag við sær. Føroysku bóndahúsini vóru lonir í einari hædd á lágari grund. Nú kom fram eitt meira kubbut timburhús við loftshædd og laðaðum kjallara undir. Í hesum húsum búði hvørt húski sær. Hetta húsaslagið, sum kanska kann kallast fiski- og traðarmannahús, sæst fyrst í Havn á teimum nýggju, fyriskipaðu útstykkjunum við smáum grundstykkjum, har húsini verða sett við framsíðuni í somu linju fram við vegnum. Soleiðis er t.d. í niðasta parti av Tinghúsvegnum, úti í Bø, fram við Tróndargøtu og í Magnus Heinasonar gøtu.

Hetta húsaslagið varð bygt sum eitt slag av sniðhúsi við føstum mátum, t.d. 7x9 alin, 8x10 ella 10x12 alin úr timbri, ið vanliga var fingið úr Noregi. Uttan á stórviðin varð negldur klædningur, ið varð tjørubræddur, innan stóðu bróstini óviðgjørd. Tróður varð lagt á sperrurnar, og nævur lógu undir flagnum. Kjallarin varð laðaður av gróti við ongum bindievni, seinni var fugað ímillum steinarnar.

Í hesum húsum er lítil munur á longd og breidd, og tey vórðu vanliga sett soleiðis í lendið, at kjallarin var høgur í niðara borði, og kømur vóru á loftinum í báðum endunum. Í kjallaranum var goymsla og vásarúm, og høvdu tey trøð, stóð kúgv á bási har. Fyrstu húsini av hesum slagi høvdu mangan annan skjøldurin ella teir báðar tveir laðaðar úr gróti til at verja fyri ættunum, men so við og við vórðu tey bara úr timbri.

Seinni aftur gjørdist vanligt at leggja rukkublikk uttan á klædningin, og pláturarnar vóru ofta smurdar í sterkum litum, bæði útveggir og tekja.

*Tróndargøta 18, snøgt lítið svartmálað hús á hvítari grund og við hvítum vindeygum og vindskæidum. Uppbyggingin somuleiðis við svartum klædningi. Bygt fyri 1895, og tað er ivaleyst upprunahúsið, ið stendur enn. Eitt gott dømi um endurnýgging, sum virðir upprunahúsið.*

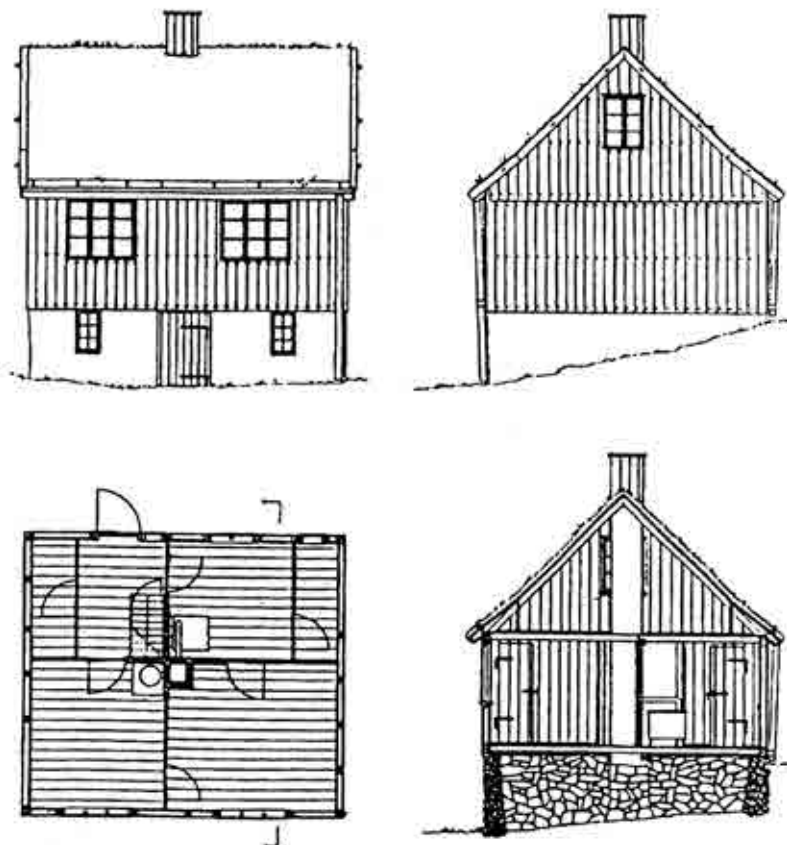


*Heinesens hús, Tinghúsvegur 12, væl hildin sethús við flagtekju, aftan fyri hjallur og úthús í sama sniði. Bygd fyri 1895 í einum av fyrstu fyriskipaðu útstykkjunum í býnum. Tórshavnar kommuna eigur húsini, og tey verða nýtt til gestir, sum vitja kommununa.*



*Tróndargøta 10. Húsið hevur so hvørt lyft síðurnar upp og fingið pláss fyri fullari takhædd. Klætt er við reyðmálaðum jarnplátum. Húsið verður umvælt og stendur sum gott dømi um, hvussu til ber at vaxa um tey smáu húsini.*

*Tekning av eyðkendum fiski- og traðarmannahúsi. Úr frágreiðingini hjá Palla Dyreborg um føroyskan byggisíð í túsund ár.*



## Skiparahús

Góðar inntøkur í fiskivinnuni vóru fremsta orsökini til, at tað vanliga fiski- og traðarmannahúsið í tíðini eftir 1915 mentist til eitt størri húsaslag, ið kann kallast skiparahúsið. Húsini vórðu bygd á heilt smáum stykkjum, ofta út í markið móti vegunum, ið vóru lagdir beinir og rættvinklaðir. Hetta gav tættu og býarkenda bygging. Rabarbukvarterið, húsini í ovara parti av Tróndargøtu og í Sverrisgøtu eru dømi um býarpartar, ið eru bygdar eftir 1915.

Húsini hava kjallara, eina hædd og loftshædd við trimpli og kvisti. Tekjan hevur vinkulreising, er lögð við rukkujarni á trimpulsgrind við stórum, miðsettum kvisti á framsíðuni. Hetta gav rúm til at hava fleiri kømur og møguligt baðirúm á loftinum. Grund og kjallaraveggir eru stoypt við gróti í. Útveggir eru bróstaðir innan og klæddir við víði uttan, ella eru plátur úr rukkujarni negldar á klædningin. Við nýggjum tilfari komu eisini nýggir litir. Húsini vórðu smurd við oljumáling í sterkum litum heldur enn við teimum gomlu tjørulitunum.

## Stoypt hús

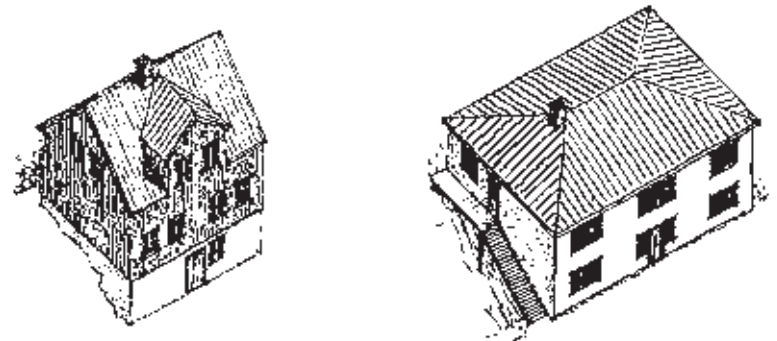
Undir seinna heimsbardaga hevði vandasiglingin við fiski á bretska marknaðin givið stórar inntøkur, og sambandið við umheimin hevði við sær nýggj húsaslag og annað tilfar í byggingini.

Í nýggju útstykingunum verður húsið ikki longur bygt út í vegin, men sett innfrá, oftast norðarlaga ella eystarlaga á smáu stykkjunum. Býarparturin í Grønlandi er dømi um tílíka útstyking. Stoypta húsið eftir útlenskari fyrmynd verður vanligt, men framvegis verða bygd timburhús í gomlum sniði, og hetta ger byggingina í hesum nýggju býarpørtunum fjølbroytta á at líta.

Grund og veggir eru stoypt, og veggirnir eru klæddir við bleytum plátum. Tekjan er lág við jarn- ella eternittplátum lögð á rimasperrur og vanliga við gumpareising.



Tróndargøta, ein vøkur røð av húsum við kjallara, trimpli og stórum miðkvisti. Fremsta húsið hevur skorið trævirki um vindeygum og á útveggjum.



Tekning av eyðkendum skiparahúsi og av eyðkendum betongstoyptum húsi. Eftir Árna Winther: Bústaðabygging í Føroyum – søguligt yvirlit.

Tinghúsvegur 52, vakurt og væl hildið funktionalistiskt hús, stoypt og við upprunaligum jarnvindeygum. Húsið stendur næstan óbroytt, sum tá ið tað varð bygt.



Tinghúsvegur 19, hús í sonevndum bungalóv-stíli, í tveimum hæddum og við gumpareising. Timburhús bygd í 1933 við sniði sum stoypt hús í sama tíðarskeiði.



Áarvegur 5, væl skapað stoypt hús í trimum hæddum móti gøtuni og við handli í niðastu hædd. Húsið stendur ivaleyst óbroytt, frá tí at tað varð bygt og við upprunavindeygum.



Elisabethsminde á Bakkabellu, bygt í 1938 eftir áskriftini at døma. Eitt eyðkent stoypt hús við málaðum serlutum og finum stabbum báðumegin portrið. Húsið hevði upprunaliga gumpareising inn frá skjöldrunum.



# Arkitektur

Í 1800 árunum og fyrst í 1900 árunum vóru flestu byggingarnar latnar til byggimeistarar ella handverkarar at standa fyri, og teir bygdu hús við vanligum fyrisettum mátum. Einans tá ið talan var um serstakar byggingar vórðu arkitektur úr Danmark bidnir um at skipa fyri arbeiðinum. T.d. var tað H.C. Amberg, professari, ið teknaði Amtmanshúsið, og tað var eisini hann, sum í 1882 hevði teknað Kongaminni – obeliskin ella grótsúluna til minnis um fyrstu kongsvitjanina, sum verið hevði í Føroyum (Christian IX kongur í 1874). Henda siðvenja helt fram í góðum og ringum til 1960 árinum við byggingum sum Landssjúkrahúsinum (Carlo og Ole Odgaard eftir fyrirðemi í Álborg sjúkrahúsi) og Vesturkirkjan (Holm & Grut). Varligari var kongligi bygningsinspektørurin Jørgen Stærmosé í samstarvi við J.P. Gregoriussen um Føroya Lærarskúla og Friis & Moltke, tá ið Hotel Føroyar varð bygt við Oyggarvegin oman fyri býin.

Nakra føroyska arkitektastætt ber neyvan til at tosa um fyrr enn umleið 1980. Frammanundan hevði tað í 1900 árunum mest sum bara verið ein arkitektur í senn, ið stóð fyri stórum byggingum, og kunnu hesir verða nevndir:

*Hans Christoffur Wenningsted Tórgarð* (1885-1957). Teknaði amtslæknahúsini í Sigmundargøtu 1913, Dr. Alexandrines Hospital 1921-23, Sjónleikarhúsið 1926, Amtsbókasavnið á Debesartrøð 1930-31, katólsku kirkjuna og skúlan 1933, Sjómansheimið 1937. Tórgarð gav út bókina "Føroysk hús" við tekningum, sum skuldu menna føroyska byggisiðin við fyrirðemi í danska samtakinum Bedre Byggeskik. Sjálvur vísti hann við byggingum sum Sjónleikarhúsinum og katólsku kirkjunum og skúlanum, at hann var mentur at standa fyri stórum timburbyggingum. Hann stóð eisini fyri bygging við føroyskum gróti, eitt nú bókasavnið á Debesartrøð, og hann vísti við bygninginum hjá mjólkarvirkinum og margarinfabrikkinum, at tað bar væl til at laga stór hús til støddir og mát, sum annars vóru í býnum.

*Olaf Mortensen* (1913-1993). Teknaði m.a. telefonhúsið við Tinghúsvegin, uppbyggingina til Sjómansheimið 1954, Sjómansskúlan 1957 og 1962, Føroya Studentaskúla í Hoydølum 1962, Klubban/Havnar Bio 1962. Hann hevði teknistovu í Havn í tíðarskeiðinum 1948-70 og hevði harumframt byggivirki fram til 1960. Bygningar hansara eru mest betongstoypt hús í trimum og fyra hæddum við lágari reising. Fleiri av hesum bygningum standa miðskeiðis í býnum og eru komnir í staðin fyri ella bygdir upp í eldri hús, og úrslitið kann stundum vera heldur sjónskt í mun til umhvørvið.

*Sjómansskúlan hevur Olaf Mortensen teknað, og varð hann bygdur í 1957. Eitt eyðkent betongstoypt hús, sum sæst úr stórum parti av býnum.*



*Sjónleikarhúsið, bygt í 1926 eftir tekningum hjá H.C.W. Tórgarð. Nýggja inn-gongdin tykist eitt sindur klombrut og líkist frá teirri finu framsíðuni á hesum gamla timburhúsinum við teimum stóru vindeygnum.*

*Ebenezer, húsið hjá brøðrasamkomuni, bygt í 1962 eftir tekningum, sum J.P. Gregoriussen gjørdi saman við byggi-frøðinginum Kristoffer Kristoffersen. Ein stoyptur bygningur við fyrimyndum bæði í nýklassisismu og art deco.*



*Listasavn Føroya. Listaskálin, fyrsti parturin av savninum, varð bygdur í 1970 eftir tekningum hjá J.P. Gregoriussen og í 1993 nógv útbygdur í samstarvi við Niels Truelsen arkitekti.*



*Jákup Pauli Gregoriussen* (f. 1932). Teknaði Ebenezer í samstarvi við Kristoffer Kristoffersen, Føroya Læraraskúla og Venjingarskúlan (saman við arkitektinum Jørgen Stærmosen), Listaskálan og listasavnið 1970 og 1993, nýggja landsbókasavnið 1979, skúlaheimið hjá Tekniska Skúla 1979, Útvarp Føroya 1981, skrivstovuhús við Tinghúsvegin fyri Føroya Sparikassa 1988 umframt nógv ymisk sethús. Hann kveikti áhugan fyri føroyskum timburhúsum í eini tíð, tá ið tey vóru um at missa síni eyðkenni, og hann hevur staðið fyri byggingum við greiðum byggilistarligum skapi.

*Gunnar Hoydal* (f. 1941) vann í 1969 saman við Birthe og Thorkel Dahl norðurlensku arkitektakappingina um varðveiting og endurnýgging av gomlu Havnini. Uppskotið mælti til at varðveita hús og dóm og endurnýggja varliga uttan at gera gamla býin til fornminnissavn. Gunnar Hoydal var býararkitekt frá 1972 til 1997, har hann stóð fyri at seta í verk nógvar slóðbrótandi byggjætlanir, teirra millum Konmanskýra 1974-75, Tórsbyrgi 1976-77, Berjabrekka miðskeiðis í 80 árunum og randarhúsinu millum Gilja og Inni á Gøtu 1988-1992 saman við arkitektinum Kristian Holm-Jacobsen. Í øllum hesum seinnu byggingunum er dentur lagdur á at leggja karmar og skapa heildir uttan at skerja møguleikarnar hjá fólki at ávirka byggingina sjálvi. Gunnar Hoydal er arkitekturin, ið hevur ávirkað býarbyggingina í Havn mest.

*Albert Isfeld* (f. 1945) og *Gudmund S. Hansen* (f. 1943) hava havt teknistovu saman síðani 1981 og hava m.a. teknað røktarheimið Lágargarð 1988, Handilskjarnan í miðbýnum 1990, Fiskirannsóknarstovuna 1990 og Hoyvíkar kirkju 2007. Teknistovan leggur dent á at skapa mannsømiligar karmar um virkseimið í teirra bygningum, og støðið er norðurlenskt funksjonalisma. Íblástur fáa teir m.a. úr føroysku náttúruni og landslagnum, frá norskari timburbygging og frá postmodernismuni.

*Árni Winther* (f. 1949) hevur síðani 1979 havt sína egna teknistovu og arkitektavirki. Í Havn hevur hann m.a. teknað Føroya Handilsskúla 1983, Føroya Brunatrygging 1984, katólsku Mariukirkjuna 1987, dagstovnin Lítlaskóg 1990, uppbyggingina til Landssjúkrahúsið 2004 og nýggja høvuðssætið hjá Føroya Tele 2005. Árni Winther tekur í sínum verkum støðið í krøvunum til teir einstøku bygningarnar, teirra eyðkenni, týðning, og hvar teir eru settir. Hann byggir á umhvørvið á staðnum og roynir samstundis at finna nýggjar og avbjóðandi leiðir.

*Marita Weihe* (1948-2005) hevði egna teknistovu frá 1988. Hon hevur m.a. teknað um- og uppbyggingina í Quillinsgarði fyri tryggingarfelagið 1991-93, gula pakkhúsið Friðriksvág í Vágsbotni, endurbyggingar og sethús. Hon legði dent á at byggja nýtt og nútíðarkent uttan at fara frá gomlum, staðbundnum royndum og uttan at missa seg burtur í altjóðarákunum.

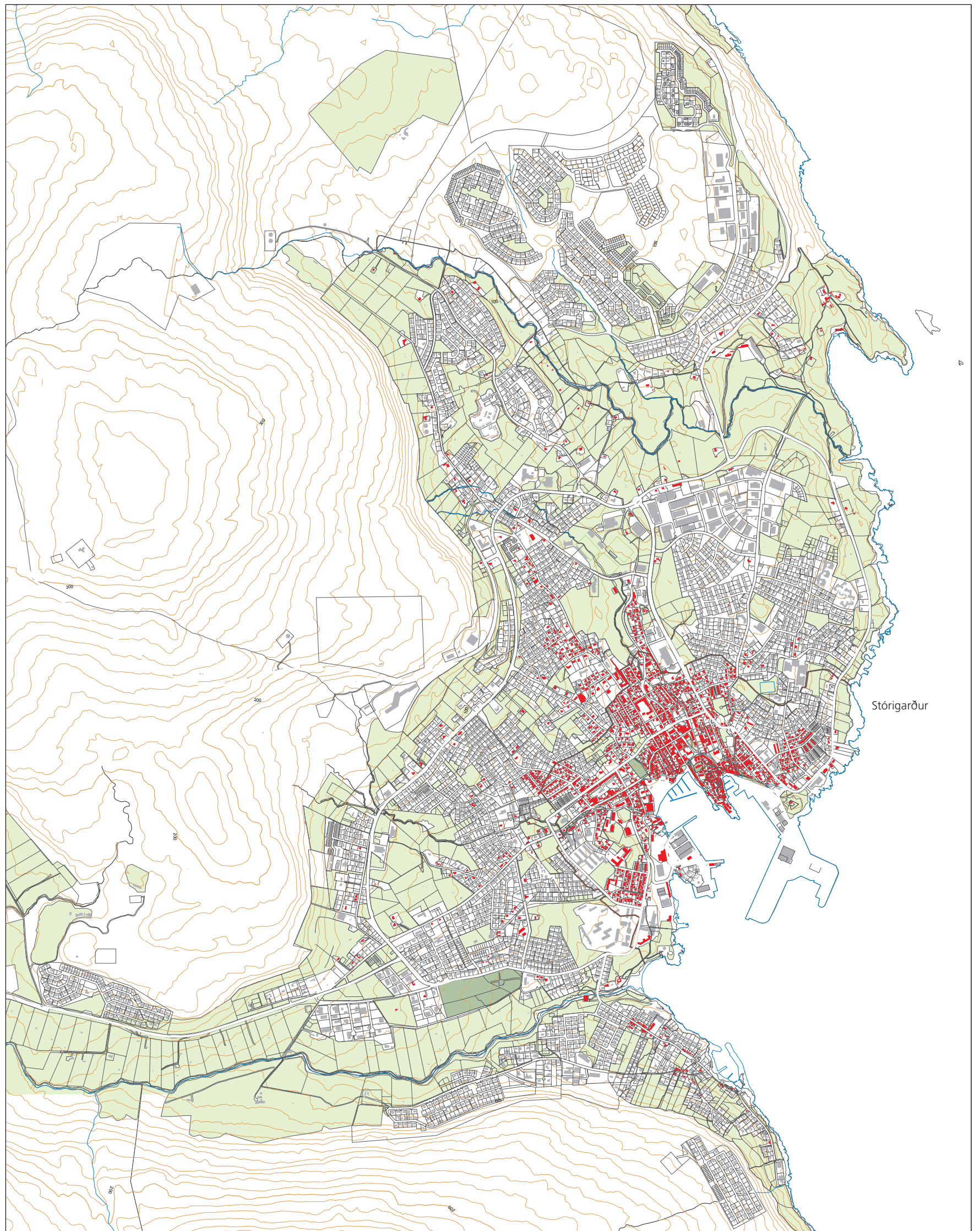
*Quillinsgardur, uppbygging til gomlu søguligu húsini frá fyri 1710. Marita Weihe teknaði. Nýggja húsini er klætt við eternittflögum og hevur nútímans vindeygastøddir. Húsini er lagad væl til umhvørvið, og svartu liturin bindur bæði húsini saman.*



*Ætlan fyri Tinganes og gamla býin millum vágirnar. 1. virðisløn í hugskotskapping um varðveiting og endurnýgging, skrivað út í 1969. Birthe og Thorkel Dahl og Gunnar Hoydal vunnu norðurlensku kappingina. M.a. verður skotið upp her og har at byggja nýggj sethús millum tey gomlu og hava úthús ímillum sum tillagging teirra millum.*

*Mariukirkjan, Árni Winther teknaði.*





Tórshavn 2006. Verandi bygging víst við gráum. Byggingin, sum var í 1958, er víst við reyðum liti. Stórigarður, sum til 1865 var mark millum veltu traðirnar og hagan, er vístur við brúnari striku.

# Húsaskráseting

## Fyritreytir

Húsaskráseting eftir SAVE-skipanini er í Danmark grundað á nógvar ymiskar upplýsingar, sum frammanundan eru tókar í almennum ognarskráum og í BBR, bústaðar og bygningsskránni, t.d. byggjár, umbyggingar og uppbyggingar, nýtsla, gólvviddir, byggjartilfar, ognarviðurskipti o.a. Tá ið hús skulu verða skrásett sambært SAVE-skipanini, stendur avvarðandi kommuna fyri at útvega avrit av hesum upplýsingum í oyðibløðum, sum kunnu verða nýtt beinleiðis av teimum, sum skráseta. Í Føroyum eru ongar tilíkar skráir, men gjørd er ein matrikulskrá og ein bústaðarskrá – báðar við krosstølum til at kunna brúka á talgildum kortum.

SAVE-skipanin avmarkar skrásetingina til byggjár. Í hesum atlasum var markið í fyrstu syftu sett til 1950, men hetta varð broytt til 1958, av tí at Havnin í vidd og bygging er væl skjalfest við loftmyndum hetta árið, og av tí at býarvøksturinn ikki fyrr enn tá av álvara tók dik á seg.

Ætlanin hevur verið at skráseta øll hús, sum eru smíðað fyri 1958, men tað kunnu vera hús og bygningar, ið kommunan einki veit um og tí ikki hevur skrásett. Fær kommunan upplýsingar um slík hús, kunnu tey verða skrásett, fyrsta sum høvi býðst.

## Arbeidsháttur

Tey, sum hava verið uppi í verkætlanini, hava valt tað burtúr, sum skuldi verða skrásett. Grundarlagið hevur verið eldri kort, loftmyndir, ávísingar hjá limum í fylgibólkinum og metingar á staðnum. Neyðugt var eisini at fáa eitt yvirlit yvir húsaslog og eina toluliga beina tíðarfesting við at býta tey sundur í tíðarskeið: fyri 1800, 1800-1860, 1860-1900, 1900-1920, 1920-1945 og 1945-1958.

Av tí at eingin húsaskráseting er, var neyðugt at gera eina til at kunna brúka í arbeiðinum. Tað varð gjørt við teimum verandi, talgildu skráunum yvir matriklar og bústaðir, sum húsini kundu bindast í. Hvørt hús hevur fingið eitt nummar, sum saman við matrikulnummari og bústaðarheiti eyðmerkir húsið. Í nógvum færum var neyðugt at samanbera kort og loftmynd fyri at kunna býta saman bygd hús sundur í einstakar bygningar.

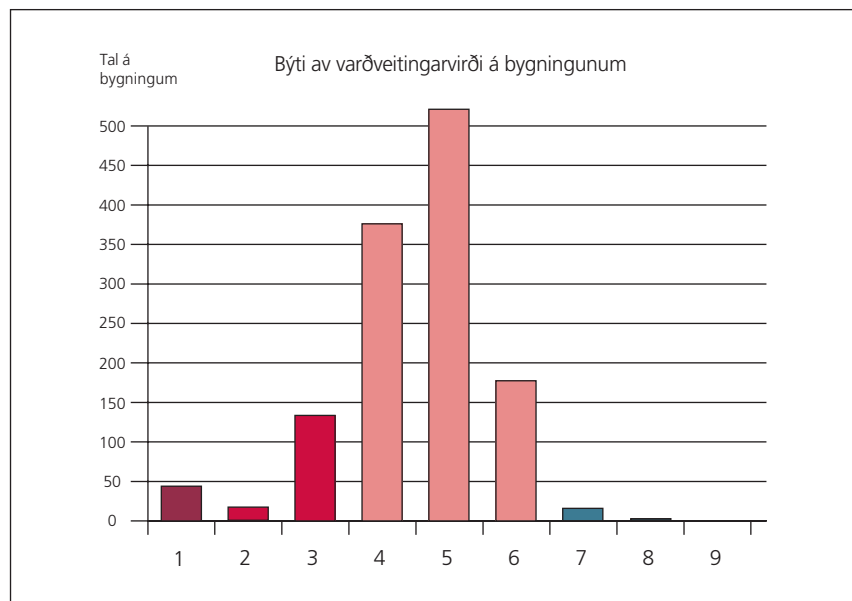
Síðani vórðu hús, skrásetingaryvirlit og talgild kort av Havnini sett saman í eina landafrøðiliga kunningarskipan. Henda skipanin varð lögð inn á smáar farteldur, sum skrásetararnir høvdu við sær út í býin, og á teimum vórðu skrásetingarnar gjørdar. Hesin arbeiðsháttur hevur fleiri fyrimunir, m.a. eina dagliga innsavning við trygdarriti av skrásetingunum og so tað, at tað slepst undan at leggja inn dátu av pappírsskráum til dátustovnin.

## Skrásetingararbeiðið

Allar skrásetingar eru farnar fram soleiðis, at húsini eru skoðað á staðnum, t.e. av gøtuni ella vegnum ella frá øðrum almennum øki. Bara í einstøkum færum eru samrøður ella skoðanir innandura lagdar afturat. M.a. er skrásett húsaslag, nýtsla, tal á hæddum, tilfar og tekja. Hevur húsið navn, ella eru onnur áhuga-verd viðurskipti, er hetta eisini viðmerkt. Harumframt er hvørt húsið avmyndað við einum ella tveimum fotomyndum. Tá talan er um søguliga týðandi bygningar ella býarumhvørvi, hava limir í fylgibólkinum kannað og rættað skrásetingarnar.

Hvør bygningur hevur fingið eitt varðveitingarvirði (eitt tal millum 1 og 9) grundað á eina samanfatandi meting:

- *Byggjilistaligt virði* sipar til útsjón og skap á tí einstaka húsinum.
- *Søguligt virði* sipar til aldur, húsasögu, nýtslu áður, ognarviðurskipti ella annað av søguligum áhuga.
- *Umhvørvisvirði* sipar til týðningin, húsið hevur í mun til umhvørvið, tað er partur av.



*Strikumyndin vísir, hvussu býtið av varðveitingarvirðum er fyri teir bygningar, ið hava fingið eitt tal fyri virðið. Bygningar, sum eru lýstir at vera bygdar fyri 1958, men har upprunahúsið ikki sæst aftur, eru ikki við her (sí tekst niðanfyrri).*

- *Upprunavirði* er meting av verandi útsjón í mun til útsjónina, tá ið húsið varð bygt.
- *Standur* sipar til, um húsið er í góðum ella ringum standi.

Varðveitingarvirðið er ein einstaklinga meting av teimum her nevndu viðurskiptunum og ikki eitt útroknað miðaltal av fleiri próvtølum. Varðveitingarvirðið verður sett eftir eini stigatalvu millum 1 og 9, har 1 er hægst og 9 er lægst. Friðaðir bygningar fáa av sær sjálvum varðveitingarvirðið 1.

Nakrir bygningar, sum siggjast á korti ella loftmynd frá 1958, eru ikki skrásettir. Teir standa nú, sum vóru teir bygdar eftir 1958 og eru annaðhvørt so mikið umbygdar/endurbygdar, at upprunaliga húsið sæst ikki aftur, ella er annað hús bygt á gomlu grundina. Hetta merkir sambært SAVE-skipanini, at bygningurin hevur ongan áhuga, hvat ið viðvíkur varðveitingarvirði.

Tann gamla byggingin í Havn er sera einsháttað – mest timburhús, hús við jarnklæðningi ella stoypt hús. Hetta ger, at tøluni fyri varðveitingarvirði koma at liggja um miðaltøluni 4, 5 og 6. Lítillátin hús, sum tykjast at vera meira og minni upprunalig. Kanska eru nýggj vindeygu sett í, kanska er tekjan lyft upp ella bygt er uppi, men upprunaliga húsið sæst framvegis í broytingunum.

Í mun til aðrastaðni eru í Havn ógvuliga fá hús við lágum varðveitingarvirði. Tey hús, sum í Danmark høvdu endað í hesum bólki, eru í Havn yvirhøvur endað uttan fyri skrásetingina. Hetta kemst av, at í donskum byggisiði eru fleiri tættir (t.d. múraðir serlutir), ið kunnu tíðarfesta húsini, meðan hús í Havn mangan skifta alla útsíðuna, tá ið tey verða umvæld, so at tað ber illa til at siga við vissu, hvussu gomul tey eru.

Á strikumyndini sæst kortini, at nógvir bygningar eru friðaðir ella við høgum varðveitingarvirði í bólkunum 1, 2 og 3. Serliga er tað í Tinganesi og gamla býnum, men eisini aðrastaðni eru fleiri vøkur og væl hildin hús við høgum, byggjilistaligum virði.

## Yvirlit og úrslit

Kortini á teimum næstu síðunum geva eitt yvirlit yvir tey mettu varðveitingarvirðini og fleiri dømi um skrásett hús við myndum og teksti.

Tórshavnar kommuna fer at leggja fram húsaskrásetingina á heimasíðuna [www.torshavn.fo](http://www.torshavn.fo). Her kunnu húsaeigarar og onnur áhugað lesa meira.

## Miðbýurin og vesturbýurin

Í miðbýnum og vesturbýnum standa nógv flest av teimum skrásettu húsunum, sum hava fingið eitt mett varðveitingarvirði. Teir friðaðu bygningarnir eru, sum vera man, mest í Tinganesi og gamla býnum, meðan bygningarnir, ið hava fingið høgt varðveitingarvirði eru flestir í økinum millum R.C. Effersøes gøtu/Hoyvíksvegin/J.H. Schrøters gøtu og Tróndargøtu/Varðagøtu og fram við Vestaruvág.



*Sloans hús, Nólsoyar Páls gøta 1, og Heinesens hús, Tinghúsvegur 12, standa lið um lið í stórum urtagarðum við gomlum trøum. Húsinu eru partar av einari av fyrstu fyriskipaðu útsýkingunum í Havn.*



*Húsinu fram við Bryggjubakka eru bygd í 1920 árunum, ivaleyst við fyrirmynd í miðaldarpakkhúsunum við Bryggen í Bergen.*

*Gríms Kambans gøta 26, timburhús frá 1902 eftir norskarari fyrirmynd. Fínir serlutir prýða húsið, sum byggimeistar-in Magnus Jacobsen á Kamarinum bygdi og átti. Varðveitt í upprunalíki.*

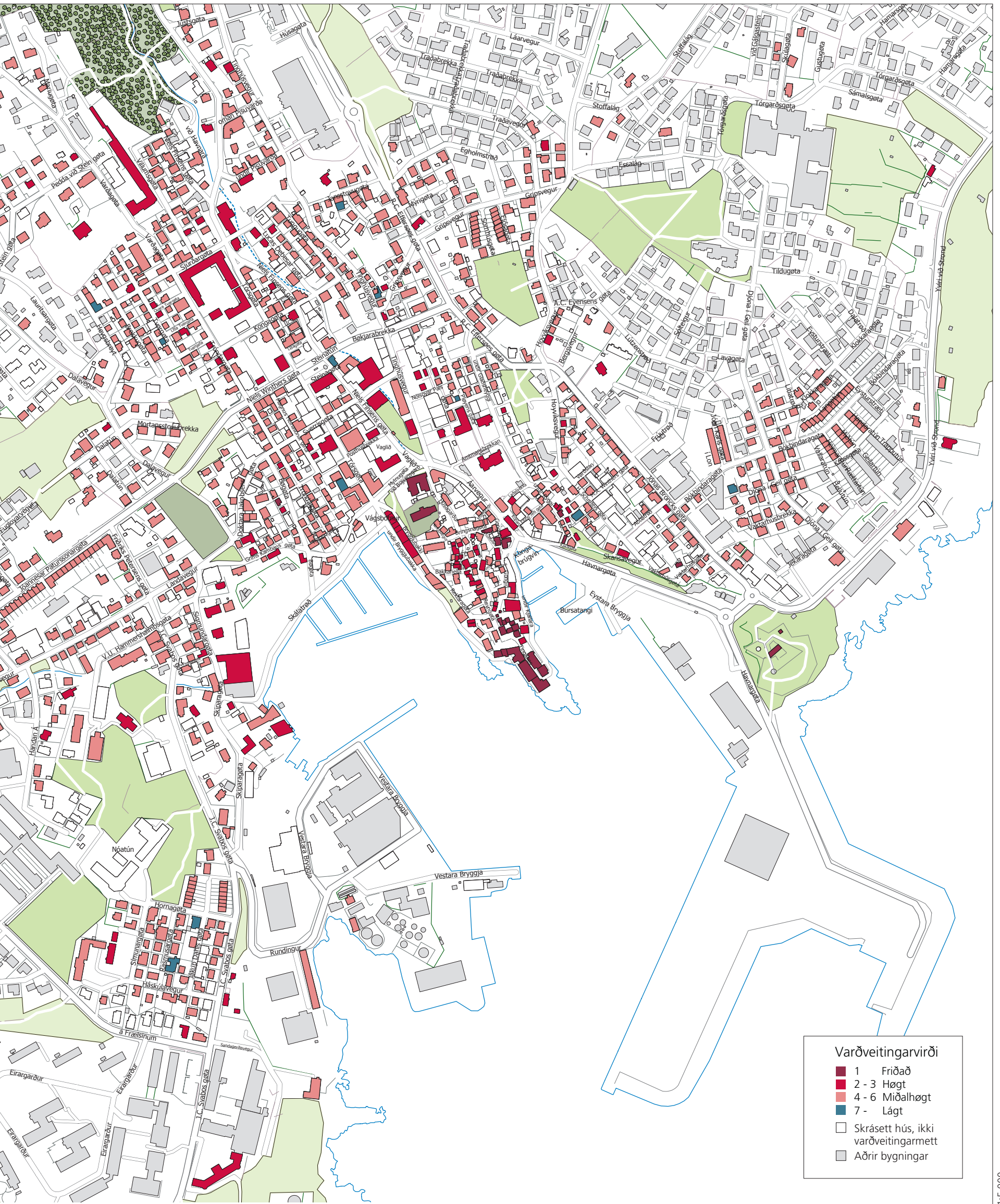


*Niels Finsens gøta 12 – ovast eitt snøgt timburhús í skiparahússniði við upprunaligum vindeygum. Undir tí eitt nútímans handilhús í tveimum hæddum.*

*Yviri við Strond 14, upprunalig stór keypmanshús við frálíkum útsýni út yvir fjørðin. Móti vegnum tveir rundadir karnappar, móti sjónum útistova í sama sniði.*



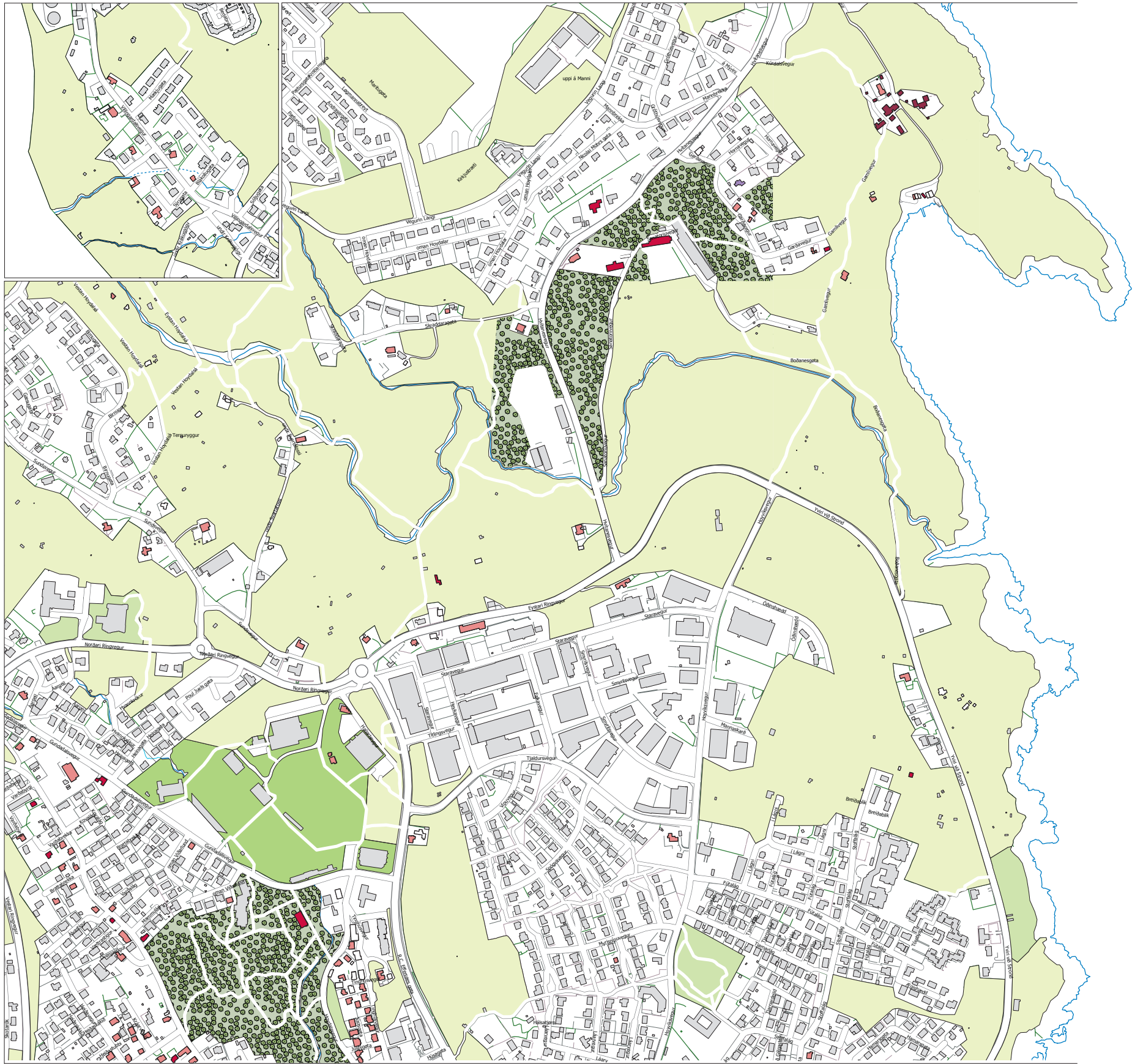




**Varðveitingarvirði**

- 1 Friðað
- 2 - 3 Høgt
- 4 - 6 Miðalhøgt
- 7 - Lægt
- Skrásett hús, ekki varðveitingarmett
- Aðrir bygningar

1:5.000



< Hoyvík. Høvuðsbyggingurin á fyrrverandi royndarstöðini og landbúnaðarskúlanum. Føroya Fornminnissavn húsast nú í byggingunum.

Bretskt útsýnistorn frá seinna heimsbardaga, stoypt í betong. Byggingurin, sum hevði søguligt virði og var eitt serstakt eyðkenni á hamrinum oman fyri strondina, var tikin niður á heysti 2006. >





## Hoydalar, Hoyvík og Argir

Í Hoydølum eru fleiri skrásettir bygningar. Teir standa ikki saman, men eru spjaddir út um alt økið. Her eru t.d. bygningarnir hjá gamla bróstsjúkrahúsinum, sum hava fingið høgt varðveitingarvirði.

Afturímóti hesum standa húsini í Hoyvík saman og gera eina heild við høgum varðveitingarvirði. Hoyvík er umtalað sum serstakt býarumhvørví á síðu 26.

Á Argjum er tann eldra byggingin mest savnað uttan um tann gamla Argjavegin. Prestagarðurin í Sandagerði og Spinnariíð í Sandá hava hægsta/høgt varðveitingarvirði í vestara parti av býnum.

*Útsýni oman yvir Argir. Miðskeiðis í myndini er gamla bygdin á Argjum við kirkju og tættbygdum húsum fram við "høvuðsgøtuni". Høgrumegin, ikki undan á myndini, er havnarlagið, fremst í myndini stór sethús við frálíkum útsýni.*



*Smábátahavnin á Argjum við drátti framman, aftanfyrri eru neyst og nøkur eldri hús. Omanfyri standa tey nýggju sethúsini.*



# Dømi um metingar av varðveitingarvirðum

## Høgt varðveitingarvirði



Tinghúsvegur 22, eitt lítið traðar-mannahús við reyðmálaðum klædningi og flagtekju. Bygt hefur verið her fyri 1895, sí kort á síðu 9. Húsið, við einum lítillum útbygningi stendur á hallandi lendi við kjallara í tveimum ymiskum hæddum. Eitt heilskapað hús, sum hefur varðveitt sína upprunaligu útsjón og hefur fingið umvælingar, ið virða gamla byggisíðin. Sjálvt um tað stendur heldur kroyst millum størri hús, hefur tað fingið 3 í varðveitingarvirði.

## Miðal varveitingarvirði



Hoyvíksvegur 13, svartmálað timburhús á grótgrund við plátutekju og hvítum vindeygum. Húsið hefur fingið tvær minni uppbyggingar, stóran kvist og upplyfta tekju aftureftir. Broytingarnar órógva upprunasniðið, men eru rímliga væl lagaðar til húsið, ið stendur sum eitt áhugavert ískoyti til umhvørvið. Húsið er bygt fyri 1926, sí kort á síðu 9. Varðveitingarvirði 4.

## Lágt varðveitingarvirði



C. Ployens gøta 5. Her hefur staðið hús fyri 1895. Upprunaliga eitt snøgt, lítið sethús. Klæðningurin hvítur við grønbláum tilsetningum um vindeygu og hurðar. Húsið, ið er áfast við grannahúsið, er nýliga lyft upp út móti gøtuni, og tvey stór vindeygu við ongum sprossum eru sett íuttan at hugsa um upprunaliga sniðið. Húsið stendur á einum horni og tann óhepna umbyggingin er ógvuliga sjónsk. Av hesum sama fær húsið varðveitingarvirði 7.

## Uttan fyri skráseting



Skrivstovubyggingar á Kongabrunni. Her hefur verið bygt fyri 1895. Á økinum stóðu í síni tíð gomlu neystini hjá havnarmonnum. Av tí at neystini eru burtur, og bygningurinn, sum stendur nú, er bygdur seinni enn 1958, verður hann ikki skrásettur sum varðveitingarverdur.



Hoyvíksvegur 26, bygt eftir 1926. Húsið er bygt við tveimum stórum miðkvistum. Grundin er hvít, vindeyguni, hornaborð og vindskeiðir hvít, uttan á klæðninginum eru jarnplátur, tekja og hurðar eru grønar. Húsið er heilt lítið broytt uttan, frá tí tað varð bygt og húsinum tørvar ábøtur, sum vónandi verða gjørdar við virðing fyri upprunaliga sniðinum. Varðveitingarvirði 3.



Traðavegur 1, hvítmálað hús við tveimum kvistum, trimpli og kjallara. Breiður kvistur við trimmum vindeygum er nýliga bygdur út móti vegnum, nýggj vindeygu eru sett í nýggjan klæðning. Húsið hefur mist seg burtur í mun til upprunasniðið, og her er tað serliga tann stóri kvisturin, sum ger vart við seg. Tað hefur fingið varðveitingarvirði 6.



Niels Finsens gøta 12, bygt fyri 1926. Hvítmálað hús, sett saman av eldri sethúsi við kvisti og eini stórari uppbygging. Móti gøtuni kennist gamla húsið aftur hóast uppbyggingina, aftanfyrir er alt bygt saman. Stór handilsvindeygu og nýggjur klæðningur órógva upprunasniðið. Varðveitingarvirði 7 av tí heldur tilvildarlaga frágingnu samanbyggingina.



Niels Finsens gøta 5. Ognin hefur verið bygd fyri 1926. Húsið, ið nú stendur, sigur einki um upprunabyggingin. Tí er tað uttan fyri skrásetingina.



Tinghúsvegur 55, bygt fyri 1958. Stoypt hús í tveimum hæddum við lágari gumpareising og framsíðu, sum er bygd symmetrisk um einar handilsdyr í innviki. Grønmálað grund og grønar umgerðir um hurðar og vindeygu prýða hetta einfalda húsið. Eitt snøgt og væl varðveitt betonghús fær varðveitingarvirði 3.



M.A. Winthers gøta 1, bygt fyri 1958. Ljósagrætt betonghús við lágari gumpatekju úr jarni og bláum vindeygum. Ovarar hæddin er klødd við víði. Húsið stendur á einum horni heilt fram til báðar vegirnar og hefur fingið skap eftir hesum. Í niðaru hædd eru rættiliga stór handilsvindeygu. Hetta heldur smædna húsið hefur fingið varðveitingarvirði 5.



J.H. Schrøters gøta 10, bygt fyri 1958. Stórt hvítmálað timburhús í tveimum hæddum og kjallara og við lágari gumpareising. Stórir svalir eru settar á húsið við sniðbondum undir og við karnappi. Húsið hefur ymisk sløg av vindeygum. Tað stendur oman fyri húsinu undir Ryggi og órógvar tey lágu, gomlu húsinu við síni stódd og sínum ógvuliga útbygningum.



Gongin 7. Her stóðu 5-6 av teimum elstu húsunum í Havn. Í 1930 árunum vórðu tey tikið niður, og ein stoyptur skrivstovubyggingur varð bygdur í staðin. Seinni hefur bygningurinn fingið nýggja framsíðu, har skjoldrarnir á teimum gomlu húsunum eru brúktir sum eitt slag av myndaprýði. Bygningurinn, sum hann nú stendur, er yngri enn 1958 og av tí sama uttan fyri skrásetingina.



## Varðveiting og býarmenning

### - viðmerkingar og tilmæli hjá fylgibólkinum

Bólkurin hefur við stórum áhuga fylgt arbeiðinum at gera eitt býaratlas fyrir bygningar og býarumhvörvi í Havn, á Argjum og í Hoyvík. Áhugin fyrir býarsöguni er vaksin munandi hesi seinastu árin, eitt nú við tí stóra verkinum um Havnar søgu, sum býráðið hefur sett í verk.

Tað hefur týðning at stimbra henda áhugan, og bólkurin er ikki í iva um, at atlastið við sínum upplýsingum og myndatiltfari er eitt gott íkast í so máta. Her er fingið til vega eitt grundarlag fyrir at kunna taka støðu til tey virðismiklu hús og umhvörvi, sum eyðkenna býin og geva honum sín serstaka dóm.

#### Býareyðkenni

Hesi býareyðkenni eru eitt virði, sum binda saman søgu og samtíð, og tey eiga at verða havd í huga í teimum nógvu broytingunum, sum altíð eru einum livandi býi fyrir. Tað hefur eydnast Havnini at varðveita stórar partar av sínum elsta bygda umhvörvi uttan samstundis at gera teir til eitt savn við ónýttum bygningum. Tí tað vísir seg, at hús, meira enn vit vanligu halda, kunnu laga seg til skiftandi tíðir og skiftandi tørv.

Men tað krevur kunnleika og fyrilit bæði hjá einstøku eigarunum og hjá teimum myndugleikunum, sum varða av felags heildini. Fyrilitið kann vera at lætta um trýstið á eldri býarpartar og at stuðla umvælingum og varðveitingum við vegleiðingum og góðum ráðum. Býaratlastið kann verða eitt hent amboð, tá ið støða skal verða tikin til umbyggingar og nýbyggingar. Og tað verður eitt týðandi framstig, at bæði eigarar og myndugleikar við hesum atlas hava eitt felags støði at leggja til grund fyrir sínar metingar.

#### Landslag og óbygd øki

Stóri býarvøksturur krevur nógv byggilendi. Landslagið er eitt týðandi, men avmarkað tilfeingi, og tí hefur tað týðning at fara væl um og tryggja, at eisini virðismikil náttúruveyðkenni verða varðveidd, og at samanbundin fríøki verða partar av býarheildini, lögð sum grønar kílur úr miðbýnum út í óbygda landslagið.

Við miðvísimum lendisviðgerðum sum við samhangandi gróðursetingum ber til at styrkja gomlu myndina av Havnini sum landsins grøni urtagarður.

#### Miðbýurin – Havnin fyrir 1960

Gamli býurin av Vaglinum og út í Tinganes er varður við serstakari byggisamtykt, men tørvur er á at bøta um almennu økini millum húsini, ikki minst túnini, so at steinsetingar og rennur verða meira í samsvari við upprunan og dóm in á teimum gomlu húsunum. Parkeringin eigur at verða umhugsað, soleiðis at talið kann avmarkast av bilum, ið verða settir av øðrum enn teimum, sum har búgva.

Skrásetingin vísir, at eisini onnur býarøki eiga at fáa eina varliga verju, møguliga sum byggisamtyktir, ið varðveita upprunadóm og forða fyrir, at nýbyggingar í stødd og útsjón órógva heildina. Her kunnu verða nevndir býlingarnir undir Ryggi, í Bø og Tróndargøtu niðan til Rabarbukvarterið.

Økið fram við Niels Finsens gøtu er týðningarmikið sum høvuðsleið í býnum, tíverri kvett av við nógvu ferðsluni í Steinatúni og Bøkjarabrekku. Men nógv kann gerast við henda bogaða streingin gjøgnum tað annars regluliga veganetið, og tað hevði gjørt mun, varð lokið á ánni tikið av í hóskandi støðum, so at Havnará aftur gjørdist ein livandi og tutlandi partur av býarmyndini.

#### Vestaravág

Góðir parkeringsmøguleikar eru neyðugir fyrir virkseimið og handilsskapin í miðbýnum, men Skálatrøð liggur illa fyrir, tí parkeringin her skapar trupulleikar av ferðslu í teimum smáu og trongu gøtunum, ið ganga til og frá. Hetta var í síni tíð eitt avlopsøki aftan á burturspreingingarnar har, men við smábátahavnini og teimum virðismiklu húsunum uttan um vágna er Skálatrøð blivið økið við teimum mest spennandi móguleikunum fyrir einum livandi býarlívi í høvuðsstaðnum og kanska í øllum landinum. Men varliga má verða farið fram, til greiði er fingin á betri atkomu- og parkeringsviðurskiftum.

## Stovnarnir við Debesartrøð

Serstaka lendið við útsýninum oman yvir býin og Vestaruvág, gamla landsbókasavnið og stovnarnir við vøkstri, bøi og grønum vølli ímillum sín er eitt virðismikið øki í býnum og kundi verið fyrimynd fyri ætlaða framtíðar útbúgv-ingarøkinum við Marknagilsvegin.

## Sandagerði

Einastandandi og heilt fyri seg eru gamli prestagarðurin, bøurin og sandurin við ósan í Sandá. Men samstundis er umhvørvið uttan um Sandagerði dømi um, hvussu viðbrekin javnvágin er millum nýtt og gamalt, verða hesi virði ikki sett inn í eina størri heild.

## Argir

Hóast stóra vøksturin tey seinnu árinu eru á Argjum enn virðismikil og søgulig eyðkenni, og vert er at vísa á byggingina oman fyri havnarlagið sum eitt øki, ið eigur at verða varðveitt.

## Hoyvík

Tað er einki at ivast í, at Hoyvík við sínum fornminnum, sínum húsum, bøi og garðalagi, neystum og fjøru hevur eitt ómetaligt virði í sær sjálvum fyri tann vaksandi býin uttan fyri garðarnar. Bygðin er eitt friðskjól, ið eigur at fáa frið eisini í framtíðini.

## Viðmæli

Fylgibólkurin mælir til

*at* skrásetingararbeiðið, sum her er byrjað, heldur fram og verður dagført og endurmett við jøvnum millumbili, til dømis tíggjunda hvørt ár. Sum frá líður eigur arbeiðið eisini at fevna um bygdirnar, sum nú eru partar av kommununi,

*at* tey virðismestu húsini (húsini í skrásetingarbólki 2 og 3) fáa somu sømdir sum tær, ið eru galdandi fyri hús í serstøku byggisamtyktini fyri tann gamla býin, og

*at* samskiptið millum borgarar og kommununa verður styrkt, soleiðis at áhugin fyri býardámi og býardygd kann verða mentur.

Bólkurin minnir á, at hús og umhvørvi hava aðra tíð enn okkara egnu og vera standandi til ókomin ættarlið. Tí er tað okkara ábyrgd og ábyrgdin hjá góðari býarbygging at hugsa bæði aftur í tíð og langt fram í tíðina. Kunnu vit skipa so fyri, at okkara eftirkomarar fara at gleðast um tað, sum einaferð varð gjørt og eisini tað, sum varð gjørt í okkara tíð, so er okkara heimbyur væl farin.

Tað er okkara vón, at hetta atlasíð kann verða eitt stig á hesi leið.



Tórshavnar býaratlas, givið út hefur Tórshavnar kommuna, 2007.

*Handrit og skráseting:* Haslöv & Kjærsgaard, Arkitektfirma I/S, Byplan-konsulenter, Arkitekter MAA, v/ Steen Allin og Kirsten Rasmussen. Húsa-skrásetingar: Inga Katrin Winther og Birita Wardum. Erland Viberg Joensen hefur skrivað "Havnar søga í høvuðsheitum".

*Ritstjórn, framløga og kort:* Steen Allin.

*Týðingar:* Gunnar Hoydal.

*Fotomyndir:* Sp/f Fotostudio v/ Per á Hædd og Finnur Justinussen umframt Haslöv & Kjærsgaard.

Føroya Fornminnissavn hefur útvegað søguligu myndirnar.

*Grundkort:* Tórshavnar kommuna og Føroya Dátusavn, P/F, hava útvegað kortdátu. Føroya Dátusavn hefur eisini staðið fyri at umskipa kortdátu til UMS29 og hefur harumframt latið hæddardátu til 3D avmyndingar.

*Repro og prent:* F. Henriksen Eftf. A/S, Keyptannahavn.

*Pappír:* Arctic Volume (svanamerkt).

*Upplag:* 2.000 eintøk.

ISBN 978-99918-62-09-5

Tilvísingar í sambandi við útgávuna:  
Tórshavnar kommuna  
Byggi- og býarskipanardeildin  
Vaglið  
Postboks 32  
FO 110 Tórshavn

Tlf.: +298 30 20 10

## Bókmentir

J.P. Trap: Statistisk-Topografisk Beskrivelse af Kongeriget Danmark, 2. udgave, 38. Hæfte, København 1887 og senere udgaver 1906, 1932, 1968

Færøernes Topografiske Atlas, Kort- og Matrikelstyrelsen, København 1996

Jóannes Rasmussen: Føroya jarðfrøði, Føroya Skúlabókagrunnur, Tórshavn 1998

H.C.W. Tórgarð: Føroysk Hús, H.N. Jacobsens Bókahandil, Tórshavn 1932

Jørgen-Frantz Jacobsen: Færøerne, Natur og Folk. H.N. Jacobsens Bókahandil, Tórshavn 1936

William Heinesen: Tann deiliga Havn, við tekningum eftir Ingálv av Reyni, H.N. Jacobsens Bókahandil, Tórshavn 1953

Arne Thorsteinsson: Tinganes – Tórshavn, Tórshavn 1986

Mikkjal Helmsdal: Verjir fyri Havnarvág, Tórshavnar Havn í søguni, Tórshavn 1994

Bjarne Stoklund: Det færøske hus, C.A. Reitzels Forlag, København 1996

## Frámerki

### Býarumhvørvi



Eyðkendur bygningur



Bygningur, sum er partur av størri byggiheild



Útsýni



Eyðkendur vøkstur



Skrái



Mark fyri bygging



Bygging ið er ikki í samsvari við upprunaligu heildina

### Húsaskrásetingar



Friðað hús



Høgt varðveitingarvirði



Miðal varðveitingarvirði



Lágt varðveitingarvirði

J.P. Gregoriussen: Tórshavn vár miðstöð og borg, Aldan, Gøta 1989

J.P. Gregoriussen: Tórshavn vár miðstöð og borg II, Forlagið í Støplum, Tórshavn 2000

Jens Pauli A. Nolsøe og Kári Jespersen: Havnar Søga I og II, Tórshavnar kommuna, Tórshavn 2004

Finnur Johansen: Traðkaðu fólkinum slóð, Tórshavn 2006

Konkurrence om den gamle bydel i Tórshavn við grein eftir Curt von Jessen um søgu og byggisið, Arkitekten 2, København 1970

Árni Winther: Boligbyggeri på Færøerne, Arkitekten 18, København 1975

Living Architecture 3, Færøerne, København 1984

Palle Dyreborg: Færøsk byggeskik i tusind år, Proces 4, Kunstakademiets Arkitektskole, København 1996

Arkitektur på Færøerne, Arkitektur DK 6 – 7, København 1996

Tórshavnar býaratlas er úrslitið, nú ið fyrstu ferð er gjørd skráseting av varðveitingarvirðum í einum heilum býi í Føroyum. Umleið 20 býarumhvørvi og fleiri enn 1800 bygningar eru skrásett og lýst í tíðarskeiðinum 2006-2007.

Atlasið greiðir frá høvuðstættunum í hesum arbeiði og gevur eina mynd av býnum og hansara ymisku menningarskeiðum, og tað vísir ítøkiliga á bygningar og umhvørvi, sum verd eru at varðveita. Her verður eisini í stuttum greitt frá býarsøguni, um byggisið og um nakrar av teimum arkitektum, sum hava virkað í Havn.

Endamálið er at fáa okkum at geva tí ans, hvussu býurin hevur fingið sítt skap, og at skilja tey virði, sum undanfarin ættarlið hava skapað og givið okkum.

Tórshavnar kommuna fer í sínum ætlanum og í øðrum arbeiði at leggja dent á at verja og menna kunnleikan um tey varðveitingarvirði, sum atlasið vísir á.

